



Client SFTP WinSCP

Version française du client

Index

1. Introduction.....	3
1.1. Clause de sauvegarde.....	3
1.2. But.....	3
1.3. Où télécharger le client SFTP WinSCP?	3
2. Configuration du client SFTP WinSCP.....	4
2.1. Démarrer.....	4
2.2. Charger votre clé privée.....	4
2.3. Installer le client WinSCP.....	4
3. Transférer et récupérer des fichiers.....	13
3.1 Transférer des fichiers.....	13
3.2 Récupérer des fichiers.....	14
4. Messages d'erreur possibles.....	15
4.1. Adresse de serveur erronée.....	15
4.2. Numéro de port incorrect.....	16
4.3. Demande d'un mot de passe.....	17
4.3.1. Sésame (passphrase).....	17
4.3.2. Mot de passe avec la mention 'Le serveur a refusé la clé'.....	18
4.3.3. Mot de passe sans la mention 'Le serveur a refusé la clé'.....	18
4.4 WinSCP ajoute '.filepart' et signale l'erreur Code demandé: 18.....	19
4.5 WinSCP signale l'erreur Code demandé: 9.....	21

1. Introduction.

1.1. Clause de sauvegarde.

Ce document est purement informatif.

Bien que le plus grand soin ait été accordé à la rédaction de ce document, il n'est donné aucune garantie quant à son actualité, sa précision, son exactitude, son exhaustivité ou sa pertinence.

Ni << l'ONSS >> ni << autre instance éventuelle responsable du contenu du portail >> ne peuvent être tenus responsables de quelque manière que ce soit des éventuelles conséquences de la consultation ou de l'utilisation des informations qu'il contient.

1.2. But.

Le but de ce document est de donner un certain nombre de conseils pratiques sur les paramètres nécessaires à l'installation du Client SFTP WinSCP, sur les messages d'erreur que vous pourriez rencontrer et sur comment les résoudre.

La version de WinSCP utilisée pour élaborer ce document est la version française 4.2.8.

1.3. Où télécharger le client SFTP WinSCP?

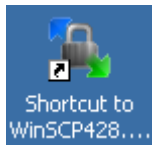
Vous pouvez télécharger le client SFTP WinSCP à partir du site:

<http://winscp.net/>. Sur ce site, vous trouverez d'autres informations utiles à l'utilisation du client SFTP WinSCP.

2. Configuration du client SFTP WinSCP.

2.1. Démarrer.

Démarrez votre client SFTP via le programme ou si vous avez installé une icône sur votre bureau via cette icône.

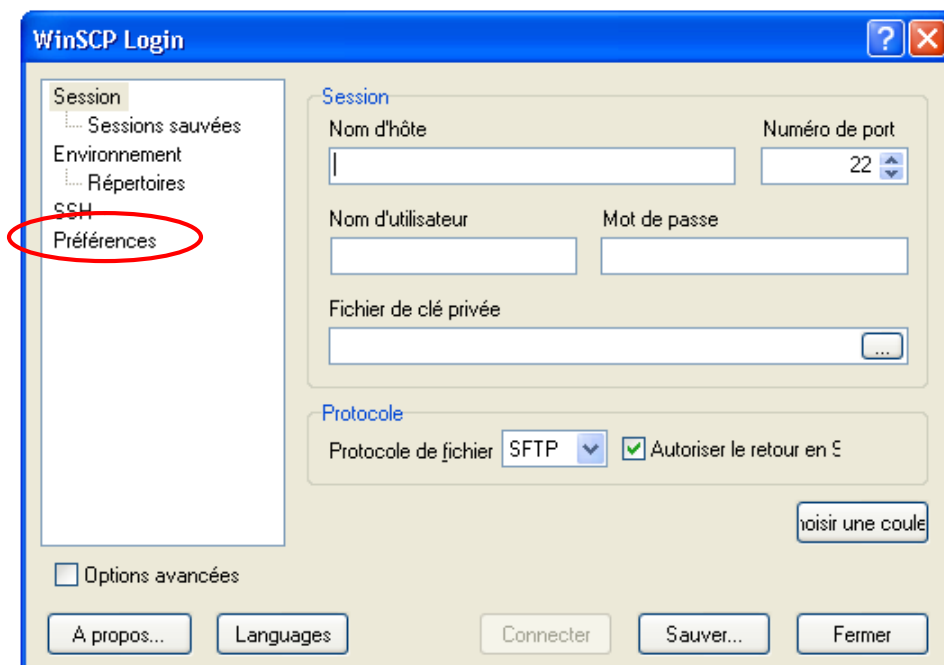


2.2. Charger votre clé privée.

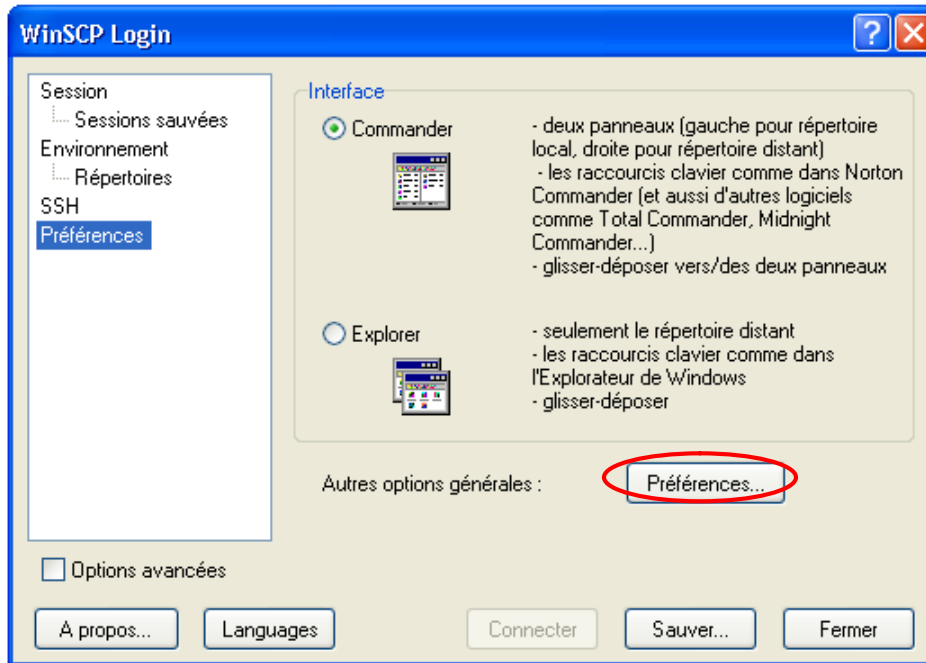
WinSCP ne possède pas d'option pour la création des clés publique et privée. Le programme 'Puttygen.exe', par exemple, peut vous servir à créer votre paire de clés. WinSCP vous autorise également à protéger votre clé privée avec un mot de passe.

2.3. Installer le client WinSCP.

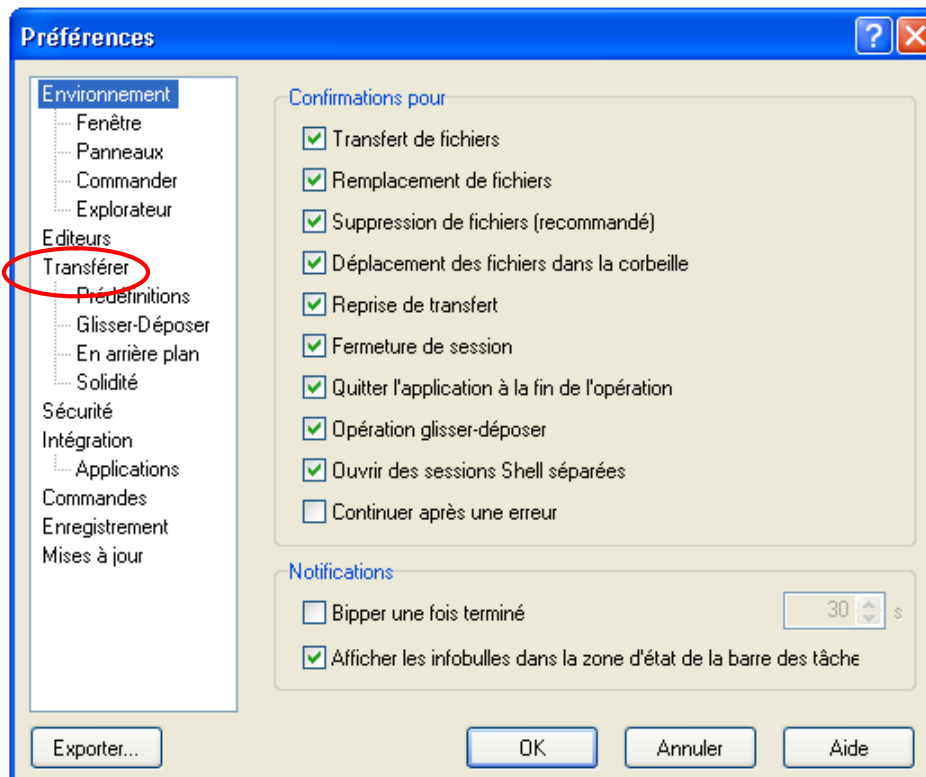
Choisissez 'Préférences'.



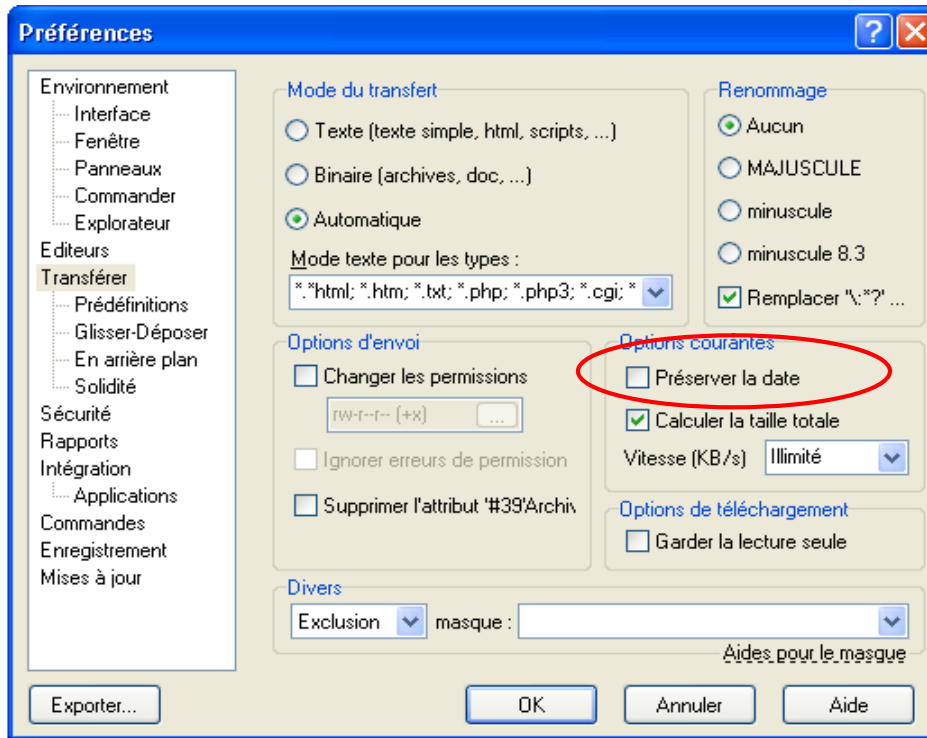
Choisissez à nouveau 'Préférences'.



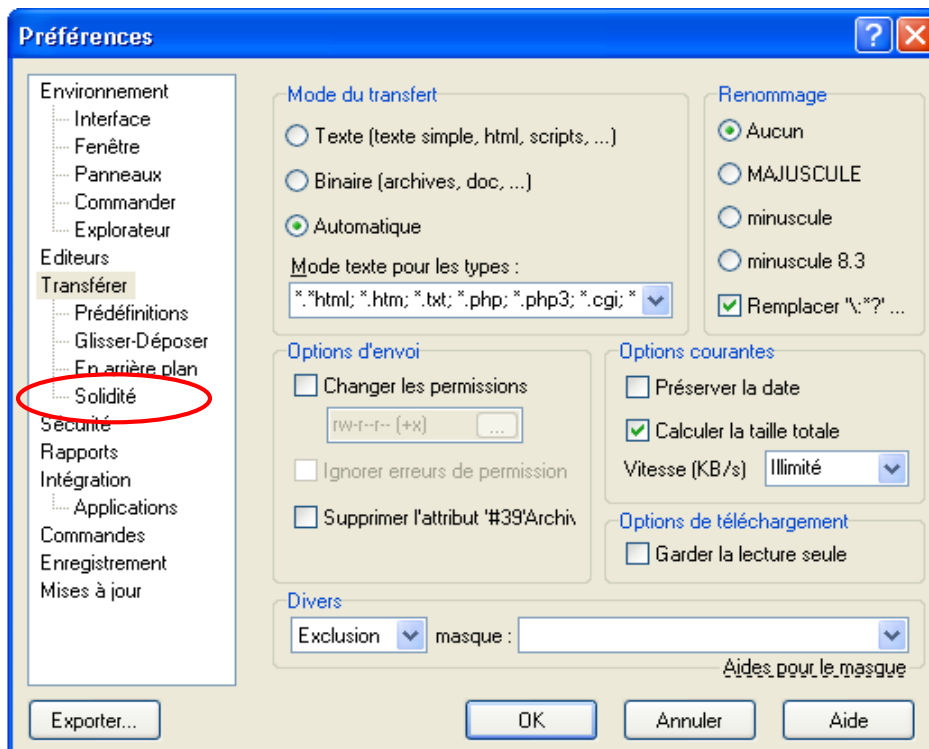
Choisissez 'Transférer'.



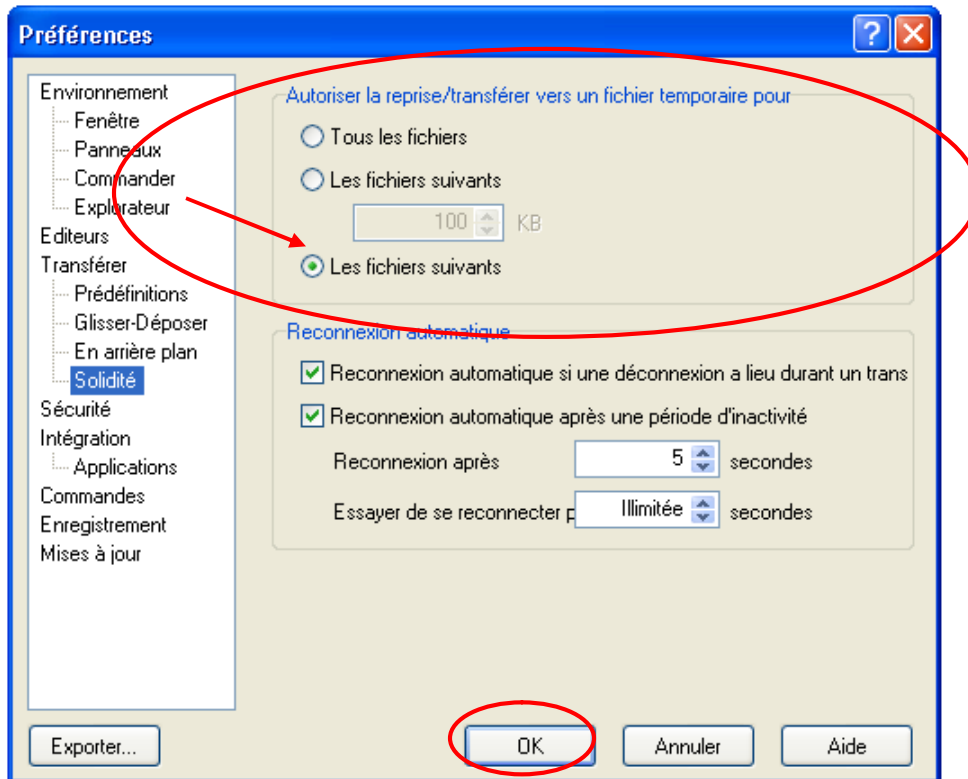
Décochez 'Préserver la date'.



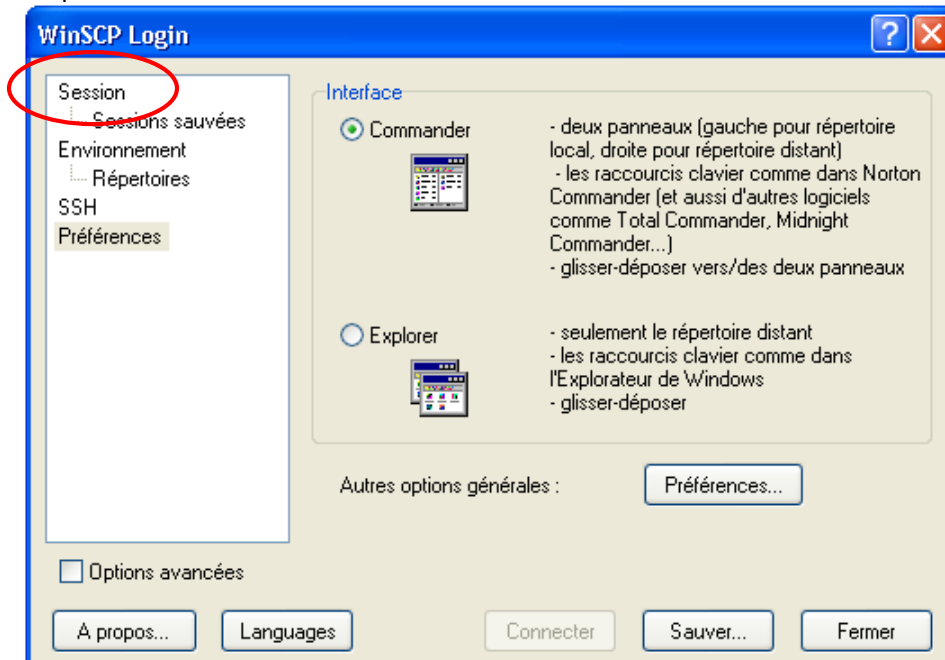
Choisissez ensuite 'Solidité'.



Changez l'option 'Autoriser la reprise/transférer vers un fichier temporaire pour' dans le paramètre 'Solidité' à 'Les fichiers suivants' et cliquez sur 'OK'.



Cliquez sur 'Session'.



Introduisez les données suivantes :

Nom d'hôte: sftp.socialsecurity.be

Numéro de port: 8022

Nom d'utilisateur: introduisez ici le nom d'utilisateur technique (commençant par **EXP**) que vous avez sélectionné lorsque vous avez créé votre canal SFTP sur le portail de la Sécurité Sociale. Si vous aviez déjà créé un utilisateur technique auparavant, celui-ci peut être réutilisé en indiquant UM au début du nom.

Protocole de fichier: choisissez SFTP

Mot de passe: laissez ce champ vide

The image shows the WinSCP Login dialog box. The 'Session' section is circled in red, containing the following fields:

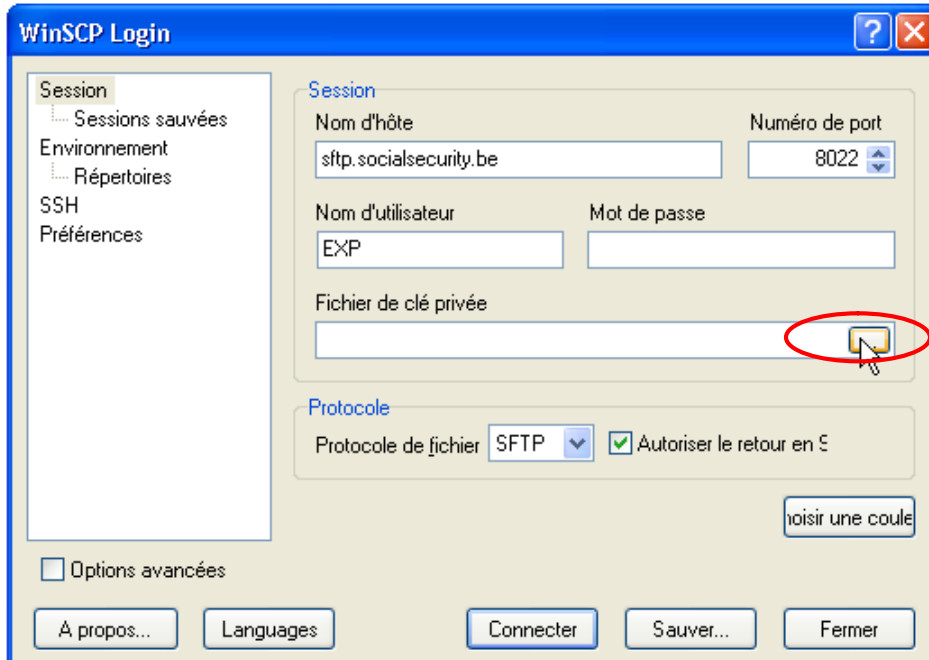
- Nom d'hôte: sftp.socialsecurity.be
- Numéro de port: 8022
- Nom d'utilisateur: EXP
- Mot de passe: (empty)
- Fichier de clé privée: (empty)

The 'Protocole' section is also circled in red, containing the following fields:

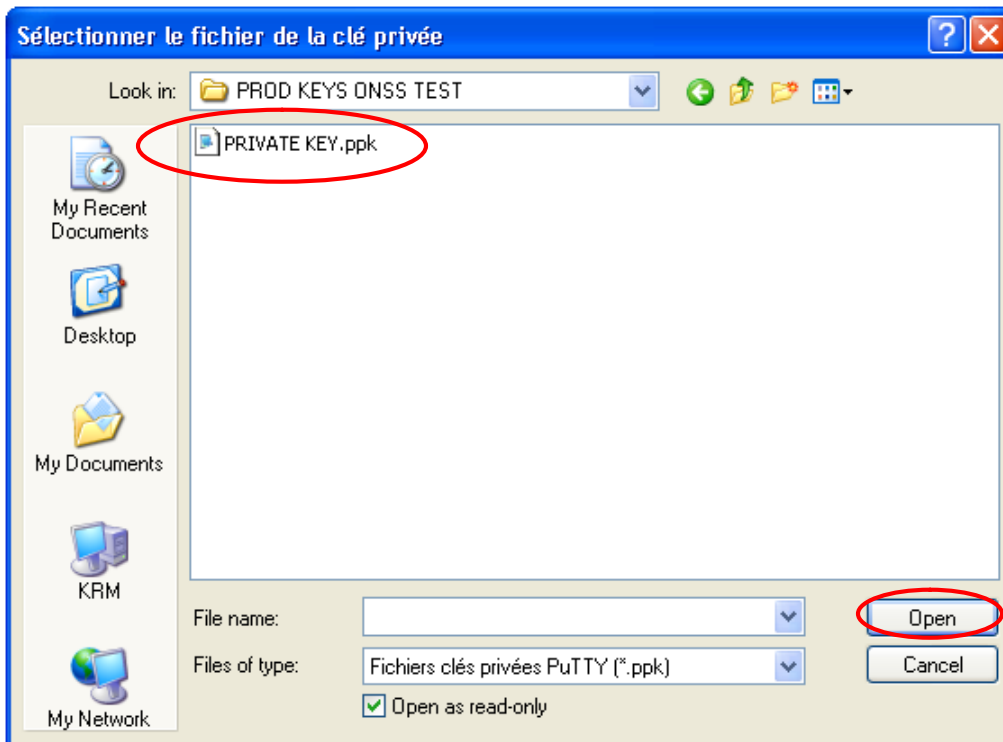
- Protocole de fichier: SFTP
- Autoriser le retour en E:

At the bottom, there is an unchecked checkbox for 'Options avancées' and buttons for 'À propos...', 'Langages', 'Connecter', 'Sauver...', and 'Fermer'.

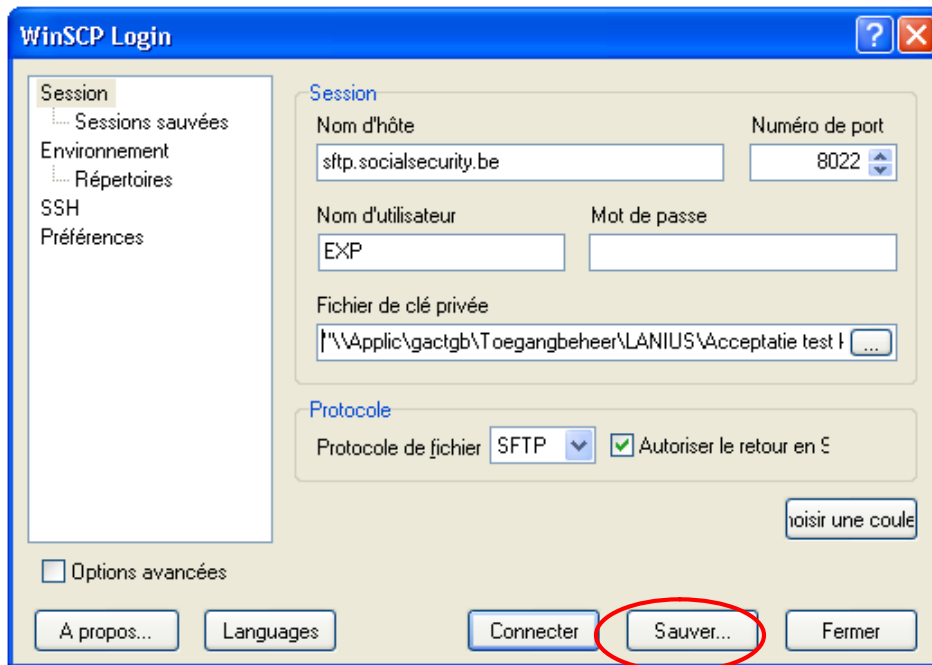
Cliquez sur le bouton 'Fichier de clé privée' pour charger votre clé privée.



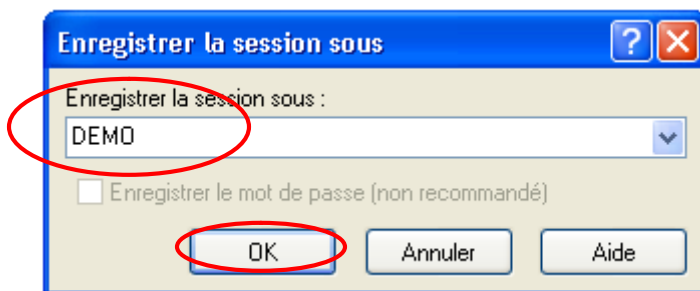
Allez à l'endroit où vous avez enregistré votre clé privée, sélectionnez le fichier de votre clé privée et cliquez sur 'Open'.



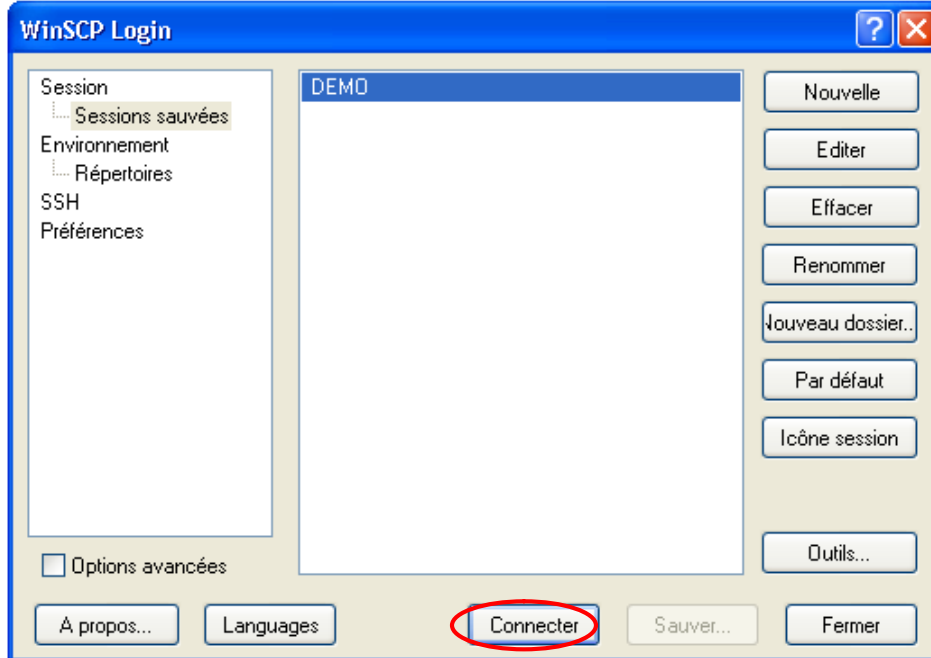
Cliquez sur 'Sauver' pour confirmer l'ensemble de vos données.



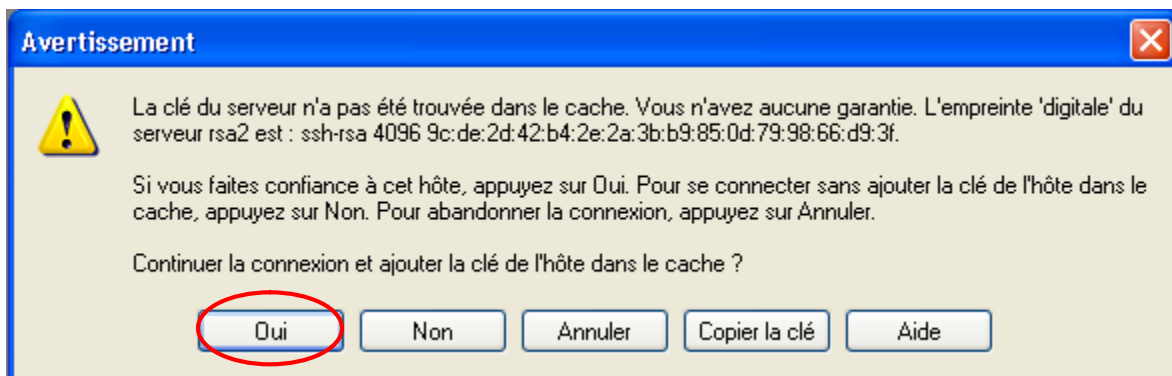
Donnez un nom à votre session et cliquez sur 'OK'.



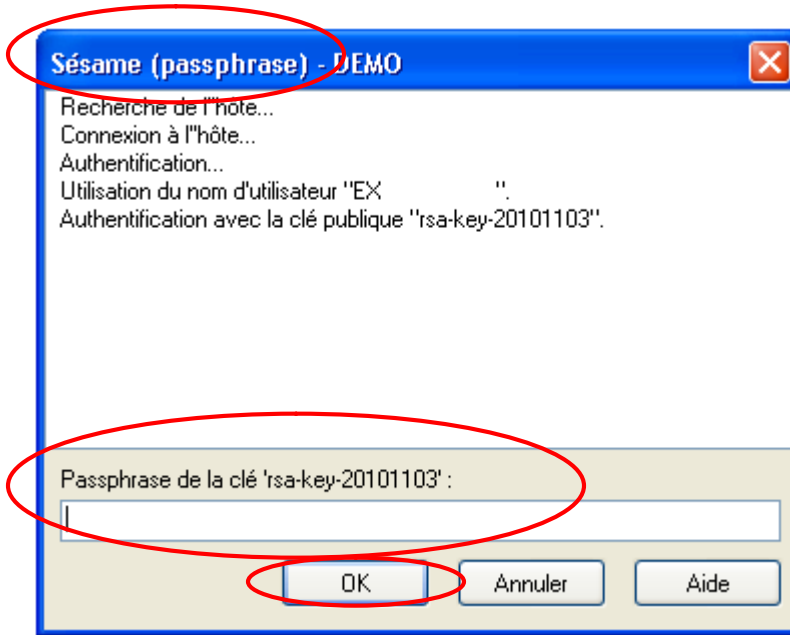
Cliquez sur 'Connecter' pour vous connecter au server.



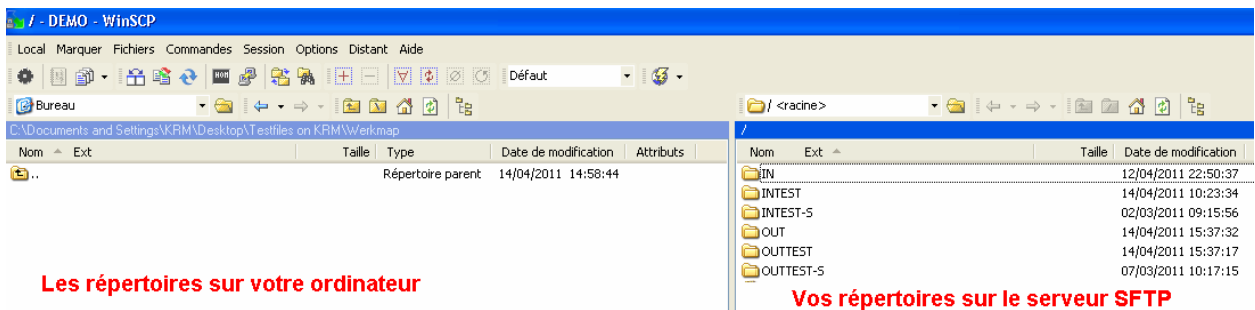
Acceptez la clé publique (host key) du serveur SFTP de la Sécurité Sociale dont le numéro est ssh-rsa 4096
9c:de:2d:42:b4:2e:2a:3b:b9:85:0d:79:98:66:d9:3f



Si votre clé privée est protégée par un mot de passe, celui-ci vous sera alors demandé. Introduisez-le dans le champ prévu à cet effet et cliquez sur 'OK'.



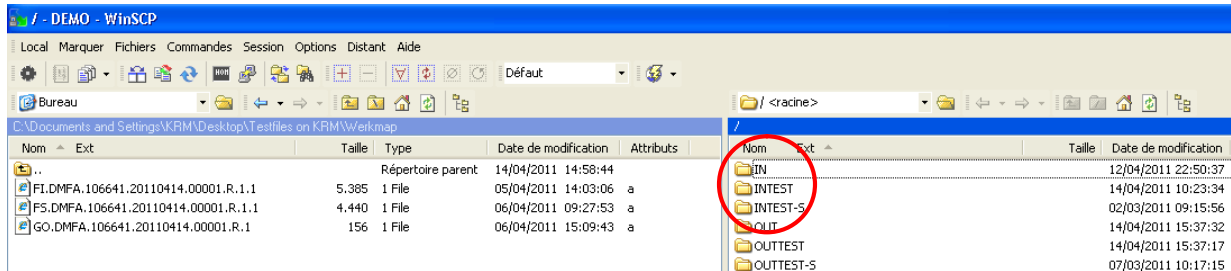
La vue d'ensemble du client WinSCP SFTP apparaît.



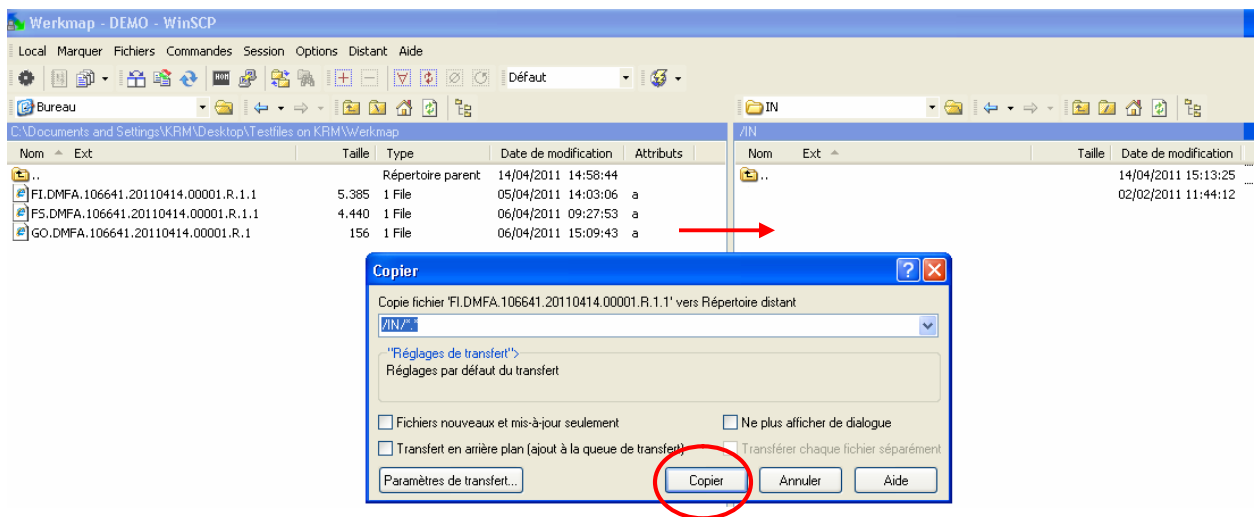
3. Transférer et récupérer des fichiers.

3.1 Transférer des fichiers.

Pour transférer des fichiers, ouvrez dans la partie droite de votre écran, le bon dossier sur le serveur SFTP.

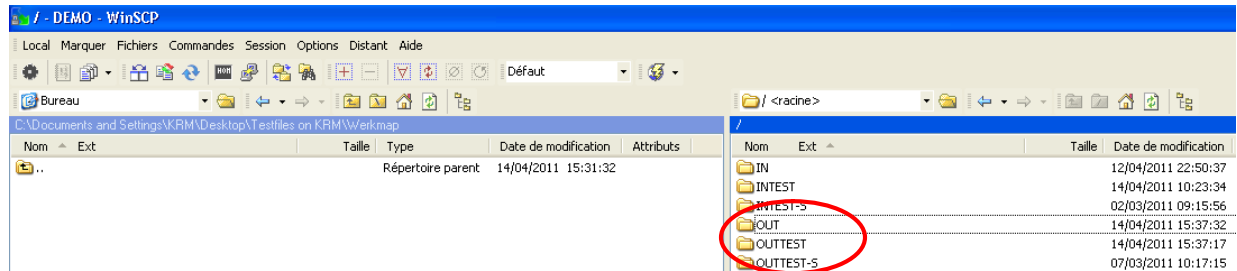


Ensuite, faites glisser les fichiers à partir du côté gauche de votre écran vers un fichier de droite de votre écran (par exemple le fichier IN, INTEST ou INTEST-S) puis cliquez sur 'Copier'.

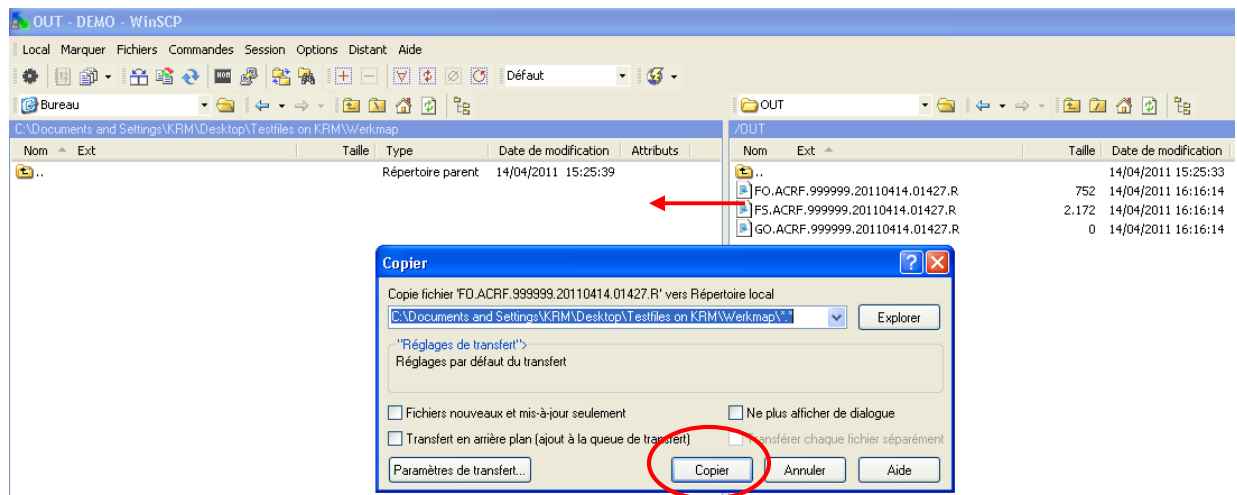


3.2 Récupérer des fichiers.

Pour récupérer des fichiers, il vous suffit d'ouvrir le répertoire out correspondant à votre fichier de départ sur le serveur SFTP.



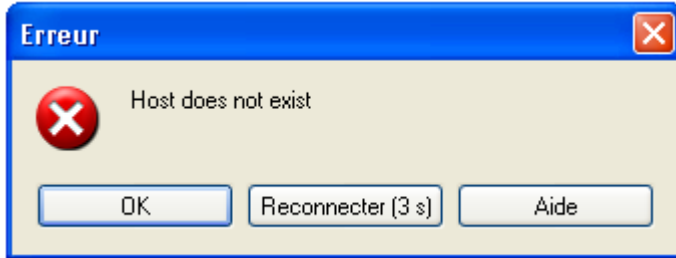
Ensuite faites glisser les fichiers de l'écran de droite (c.-à-d. du serveur SFTP) vers la partie gauche de votre écran (c.-à-d. sur votre PC) et cliquez 'Copier'.



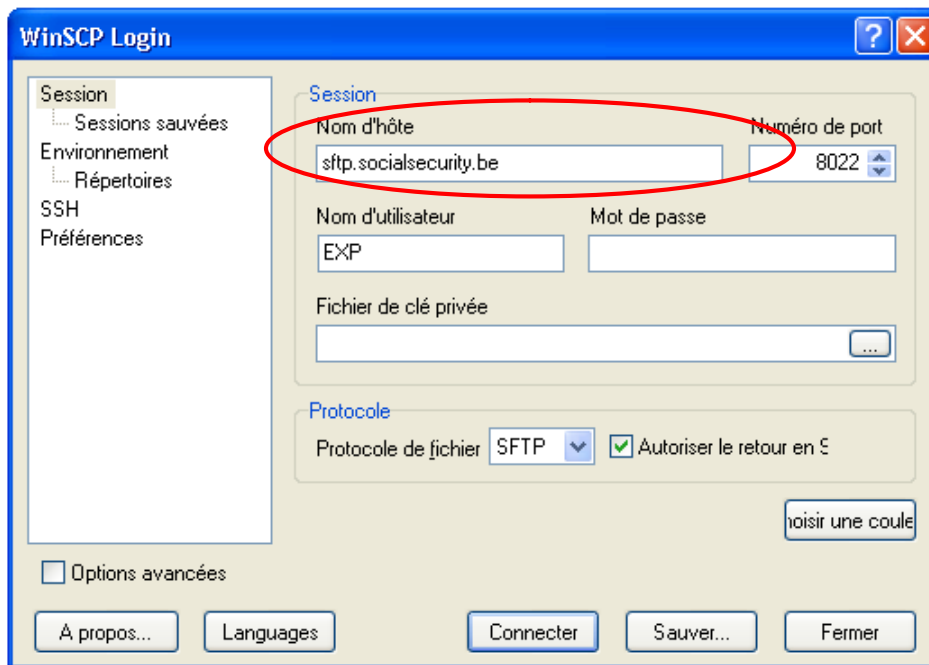
Après le transfert vers votre ordinateur nous vous demandons de supprimer les fichiers de la partie de droite (du serveur SFTP). Cela peut être fait en sélectionnant les fichiers, puis en cliquant sur la touche 'Delete' de votre clavier ou en sélectionnant 'Effacer' par un clic droit de la souris.

4. Messages d'erreur possibles.

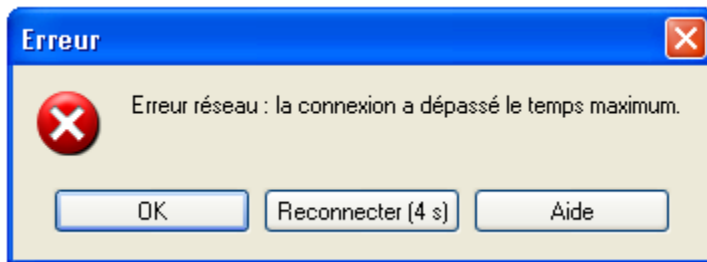
4.1. Adresse de serveur erronée.



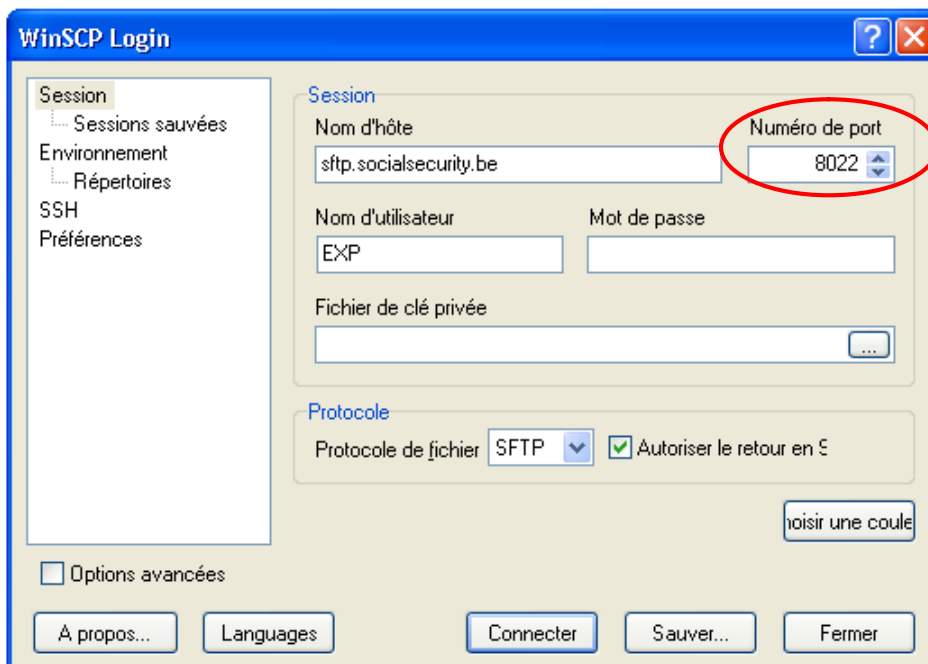
Sur l'écran de 'Login' vérifiez que le 'Host name' indiqué est `sftp.socialsecurity.be`.



4.2. Numéro de port incorrect.



Vous utilisez probablement un numéro de port incorrect. Pour vous connecter au serveur SFTP, le numéro de port installé dans l'écran de 'Login' doit être le **8022**.



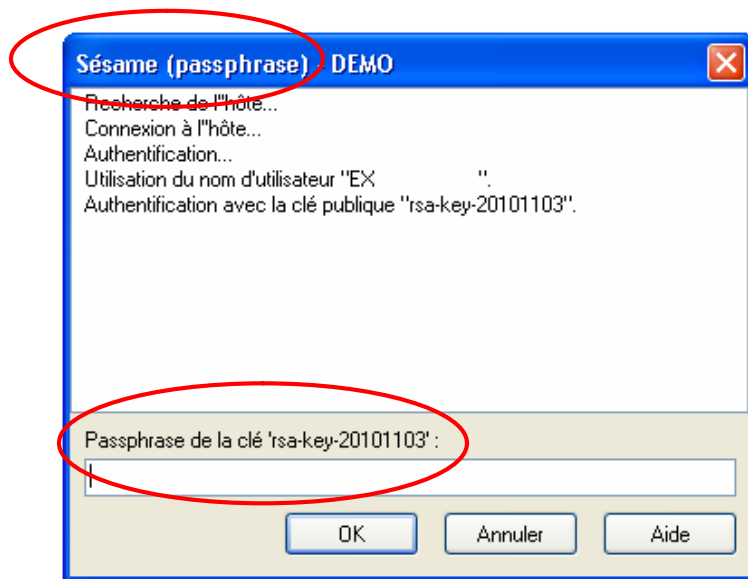
Si le problème persiste alors que le numéro de port est correctement défini, il est possible que votre pare-feu n'autorise pas le trafic sur le port 8022. Il vous faut alors adapter votre pare-feu pour autoriser le trafic via ce port.

4.3. Demande d'un mot de passe.

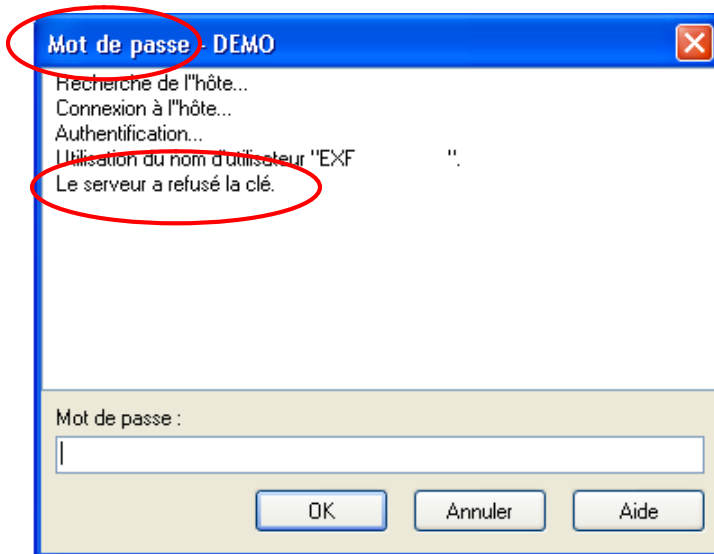
La connexion à SFTP se fait via le nom d'utilisateur technique (EXP ou UM) et de la clé privée-SSH et non à l'aide d'un mot de passe. Sur WinSCP, il existe 3 sortes d'écrans de demande de mot de passe.

4.3.1. Sésame (passphrase).

Vous n'obtiendrez le message de demande de mot de passe (Passphrase de la clé) uniquement si vous avez protégé votre clé privée par un mot de passe.



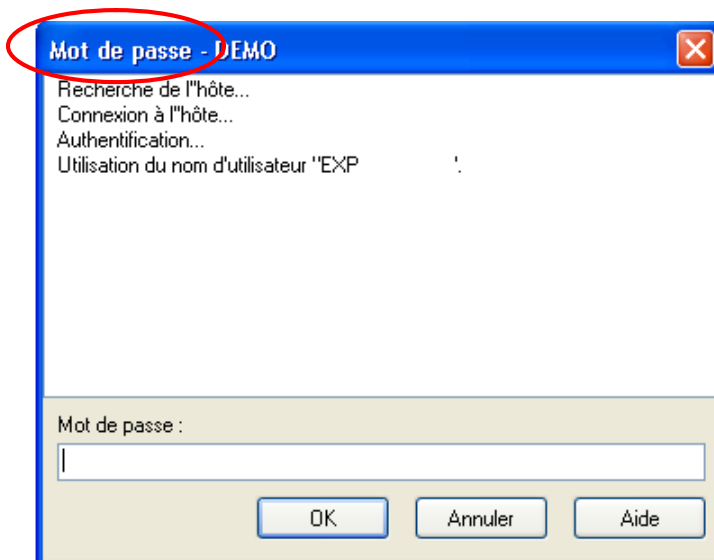
4.3.2. Mot de passe avec la mention 'Le serveur a refusé la clé'.



Si vous obtenez l'écran ci-dessus, c'est que vous avez probablement :

- indiqué un mauvais "Nom d'utilisateur" dans l'écran de connexion.
- chargé une clé privée incorrecte dans l'écran de connexion.
- chargé une clé publique qui ne correspond pas à la clé privée du numéro d'expéditeur introduit sur le portail.

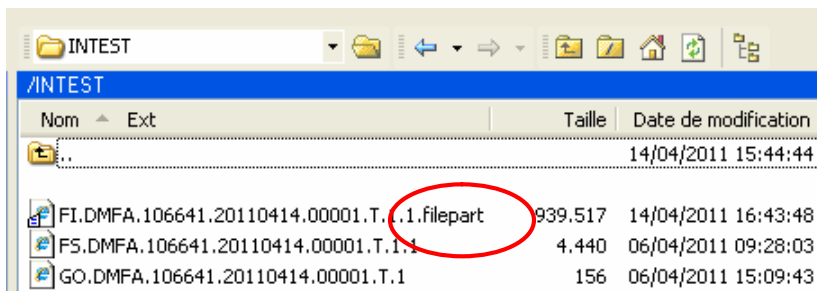
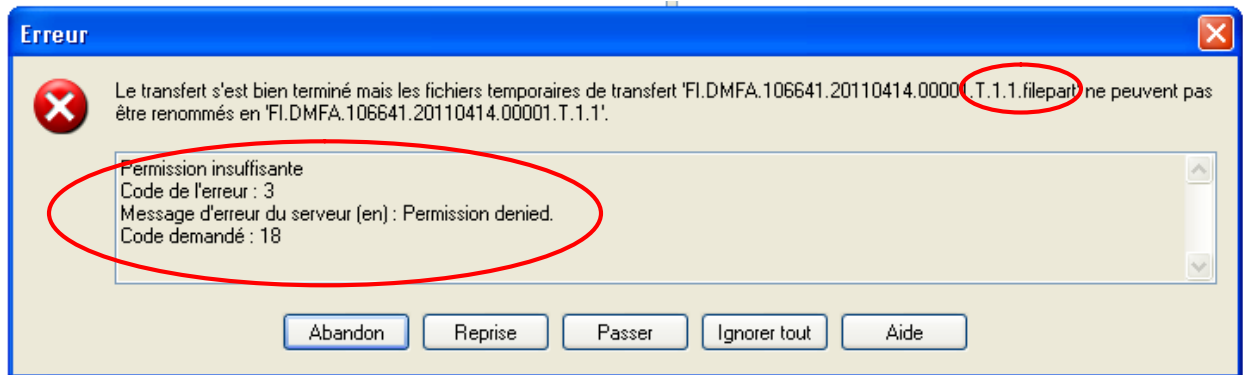
4.3.3. Mot de passe sans la mention 'Le serveur a refusé la clé'.



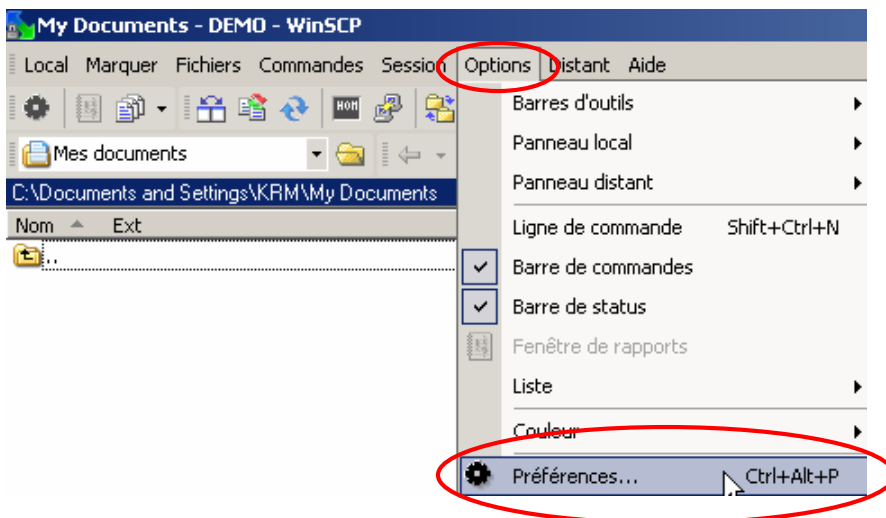
Vous n'avez pas chargé votre clé privée dans l'écran de 'Login'.

4.4 WinSCP ajoute '.filepart' au nom de votre fichier et signale l'erreur Code demandé: 18.

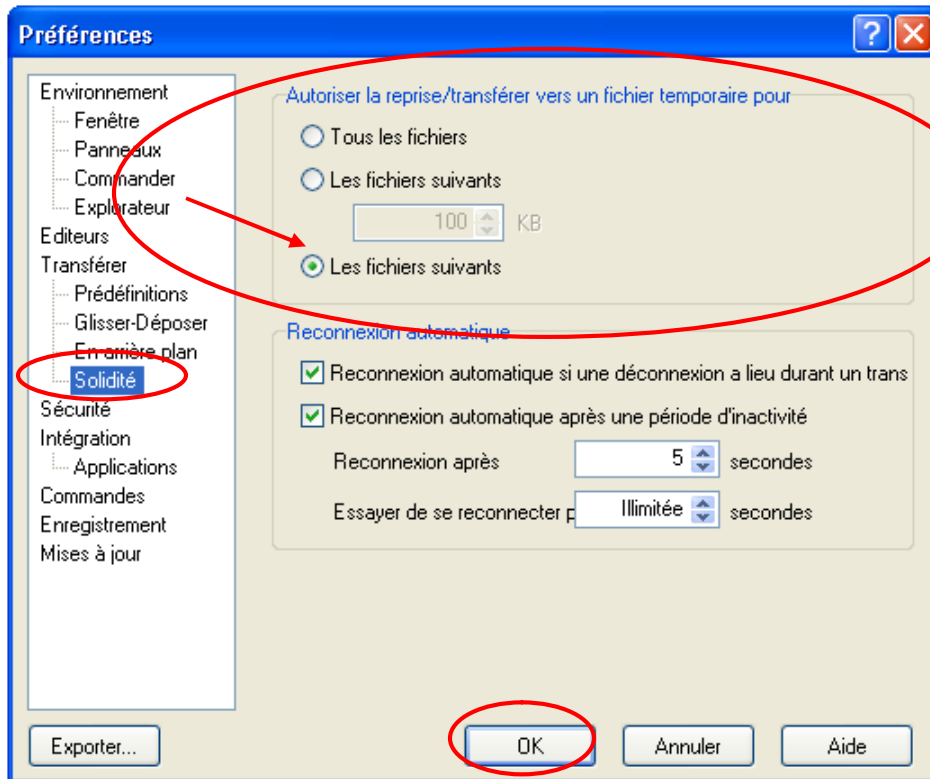
Vous obtenez l'erreur suivante lorsque vous transférez des grands fichiers. Votre fichier apparaît dans le répertoire IN, mais l'extension « .filepart » s'est ajoutée au nom de votre fichier initial. Cela engendre que le fichier sera rejeté pour cause d'un nom de fichier incorrect. Cette anomalie est identifiable par le code '**Code demandé: 18**' dans l'écran d'erreur.



Pour éviter ce problème, vous devez configurer et adapter le paramètre ('Solidité') dans 'Options/Préférences'.

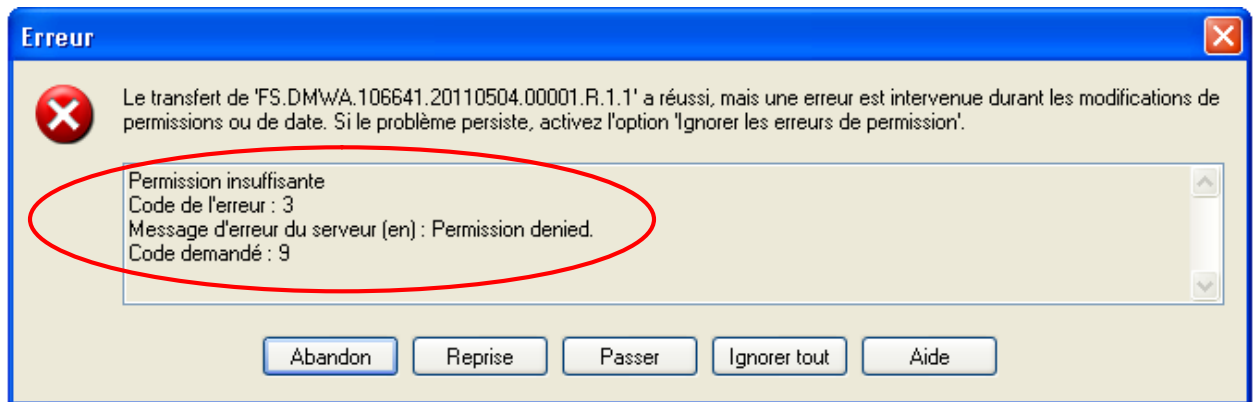


Changez l'option 'Autoriser la reprise/transférer vers un fichier temporaire pour' dans le paramètre 'Solidité' à 'Les fichiers suivants' et cliquez sur 'OK'.

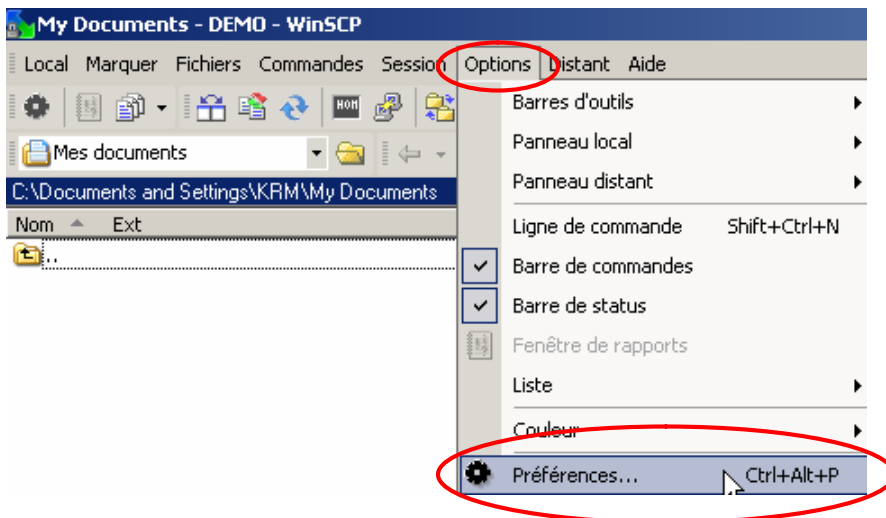


4.5 WinSCP signale l'erreur Code demandé: 9.

Cette anomalie n'est pas bloquante. Les fichiers seront traités normalement. Cette anomalie est identifiable par le code '**Code demandé: 9**' dans l'écran d'erreur.



Pour éviter ce problème, vous devez configurer et adapter le paramètre '**Transférer**' dans '**Options/Préférences**'.



Décochez 'Préserver la date'.

