



Client SFTP Filezilla

Version française du client

Index

1. Introduction.....	3
1.1. Clause de sauvegarde.....	3
1.2. But.....	3
1.3. Où télécharger le client SFTP Filezilla?.....	3
2. Configuration du client SFTP Filezilla.....	4
2.1. Démarrer.....	4
2.2. Changer la langue.....	4
2.3. Charger votre clé privée.....	6
2.4. Se connecter au serveur.....	9
3. Transférer et récupérer des fichiers.....	12
3.1 Transférer des fichiers.....	12
3.2 Récupérer des fichiers.....	12
4. Messages d'erreur possibles.....	13
4.1. Authentification incorrecte.....	13
4.2. Adresse de serveur erronée.....	14
4.3. Numéro de port incorrect.....	15
4.4. Demande d'introduire un mot de passe.....	16

1. Introduction.

1.1. Clause de sauvegarde.

Ce document est purement informatif.

Bien que le plus grand soin ait été accordé à la rédaction de ce document, il n'est donné aucune garantie quant à son actualité, sa précision, son exactitude, son exhaustivité ou sa pertinence.

Ni << l'ONSS >> ni << autre instance éventuelle responsable du contenu du portail >> ne peuvent être tenus responsables de quelque manière que ce soit des éventuelles conséquences de la consultation ou de l'utilisation des informations qu'il contient.

1.2. But.

Le but de ce document est de donner un certain nombre de conseils pratiques sur les paramètres nécessaires à l'installation du Client SFTP Filezilla, sur les messages d'erreur que vous pourriez rencontrer et sur comment les résoudre.

La version de Filezilla utilisée pour élaborer ce document est la version française : 3.2.6.1.

1.3. Où télécharger le client SFTP Filezilla?

Vous pouvez télécharger le client SFTP Filezilla à partir du site: <http://filezilla-project.org/>. Sur ce site, vous trouverez d'autres informations utiles à l'utilisation du client SFTP Filezilla.

2. Configuration du client SFTP Filezilla.

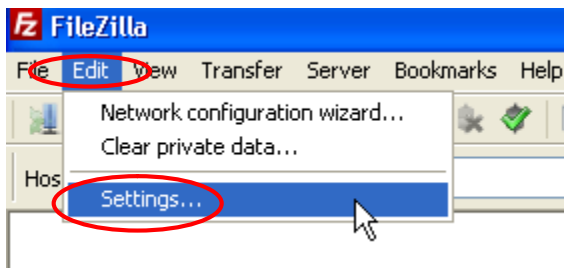
2.1. Démarrer.

Démarrez votre client SFTP via le programme ou si vous avez installé une icône sur votre bureau via cette icône.

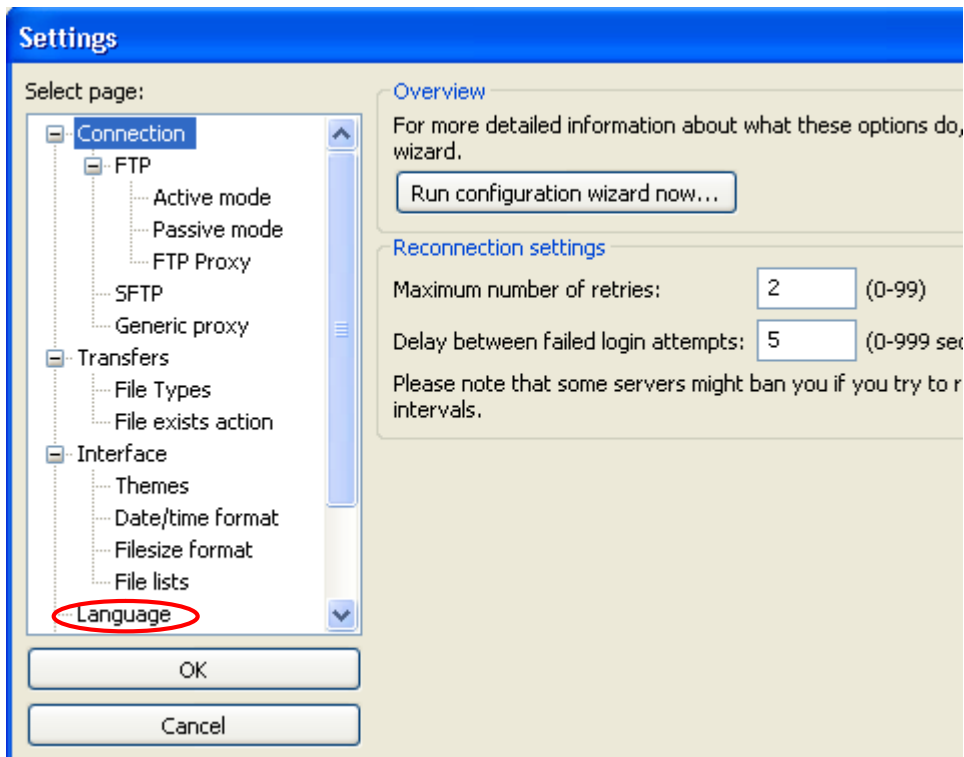


2.2. Changer la langue.

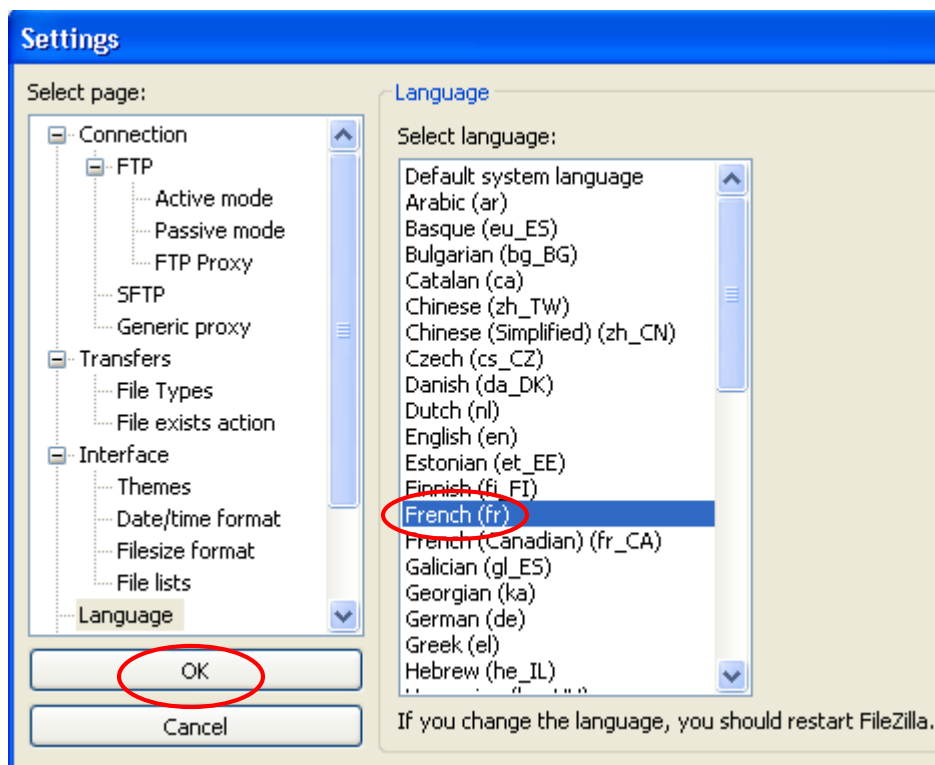
Si vous le souhaitez, vous pouvez changer la langue de votre client SFTP en français via l'option '**Edit**'/'**Settings**'.



Cliquez ensuite sur 'Language'.



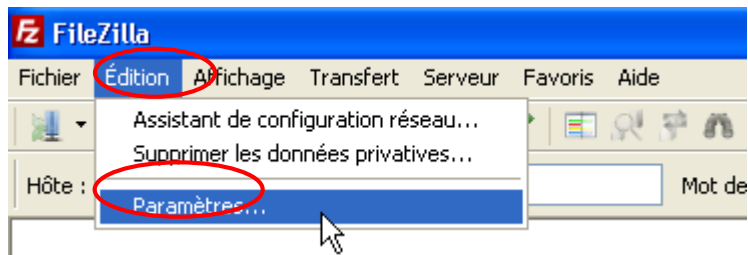
Choisissez 'French' et cliquez sur 'OK'. Ensuite, redémarrez le client FileZilla.



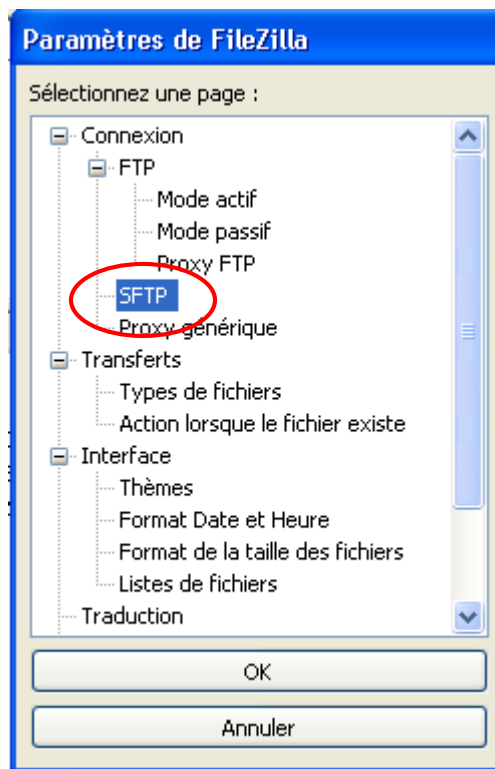
2.3. Charger votre clé privée

FileZilla ne possède pas d'option pour la création des clés publique et privée. Le programme 'Puttygen.exe' par exemple peut vous servir à créer votre paire de clés. FileZilla ne vous autorise pas à protéger votre clé privée par un mot de passe.

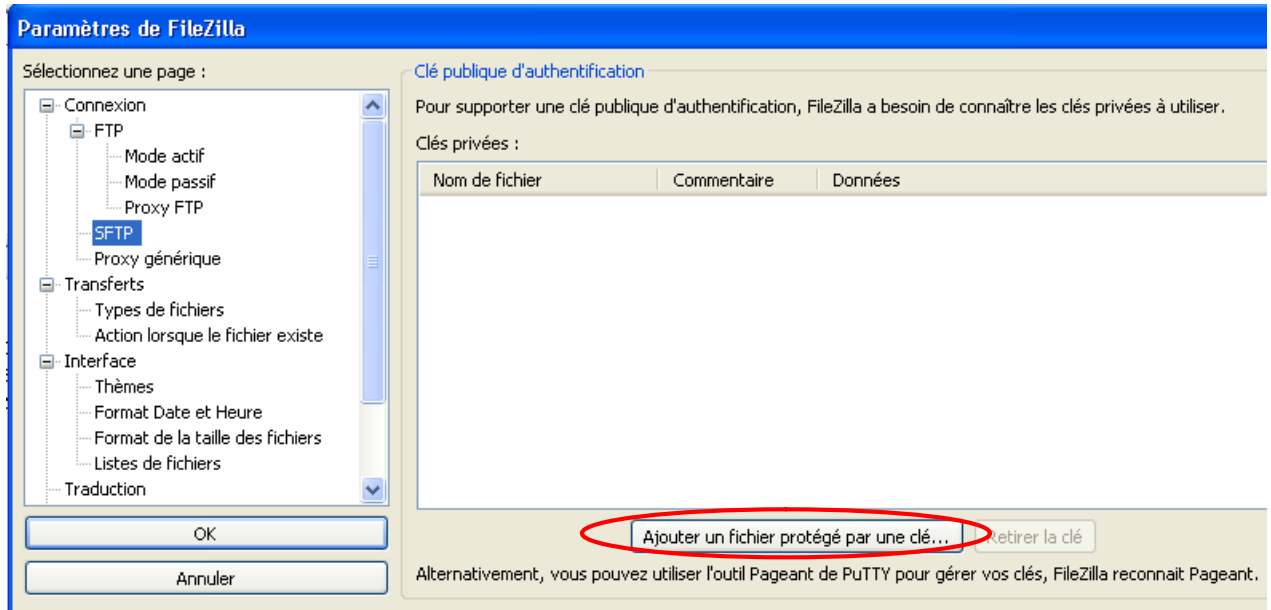
Cliquez sur '**Edition**'/'**Paramètres**'.



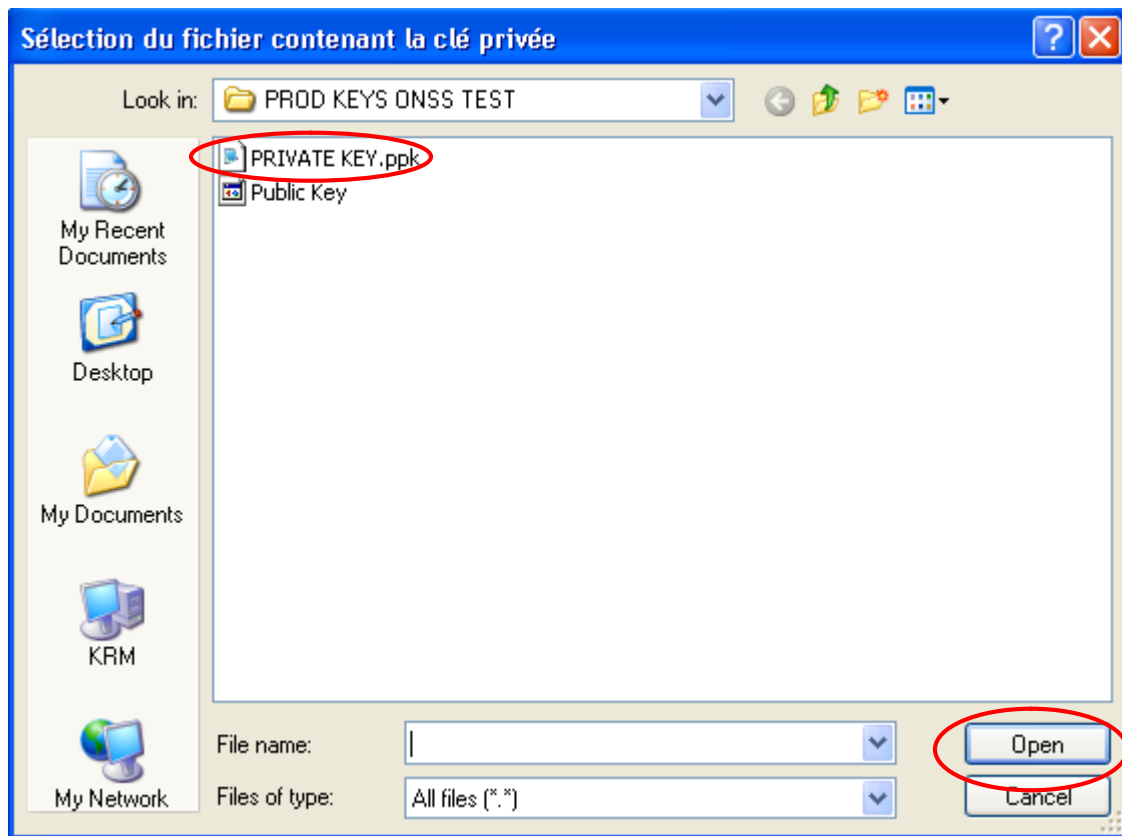
Choisissez '**SFTP**'.



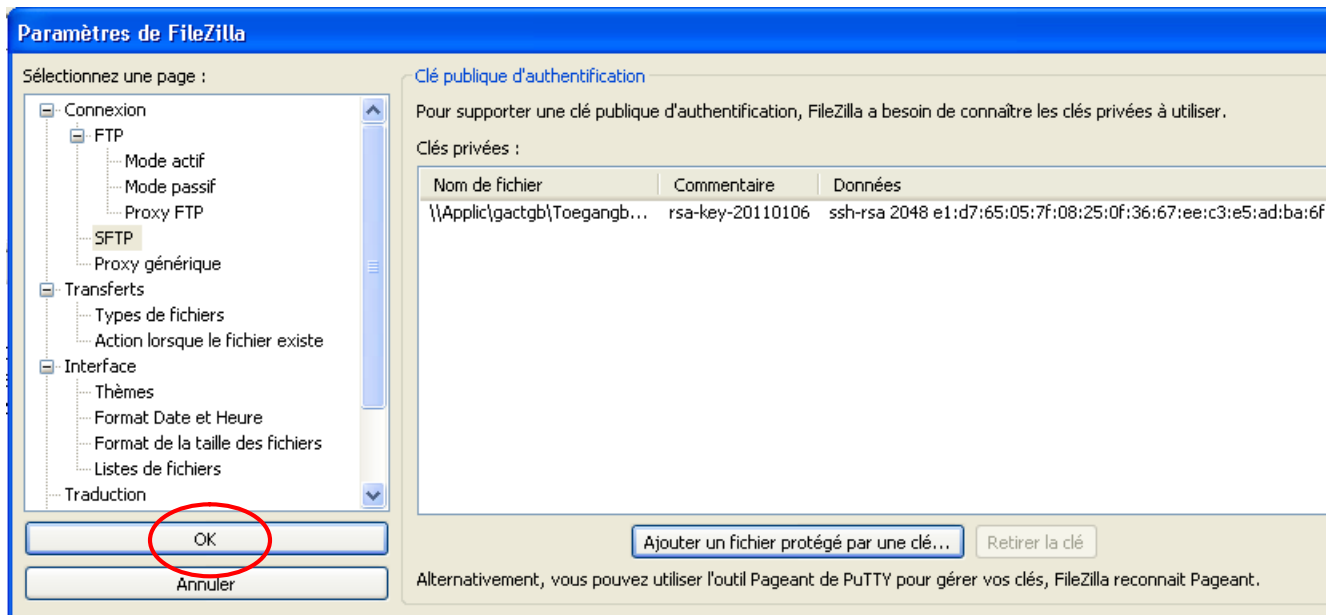
Cliquez sur 'Ajouter un fichier protégé par une clé'.



Allez à l'endroit où vous avez enregistré votre clé privée, sélectionnez le fichier de votre clé privée et cliquez sur 'Open'.

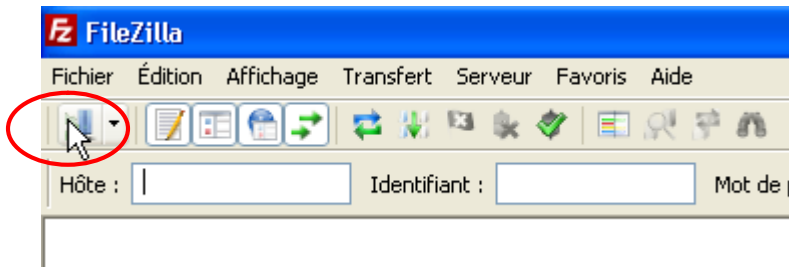


Cliquez ensuite sur 'OK'.

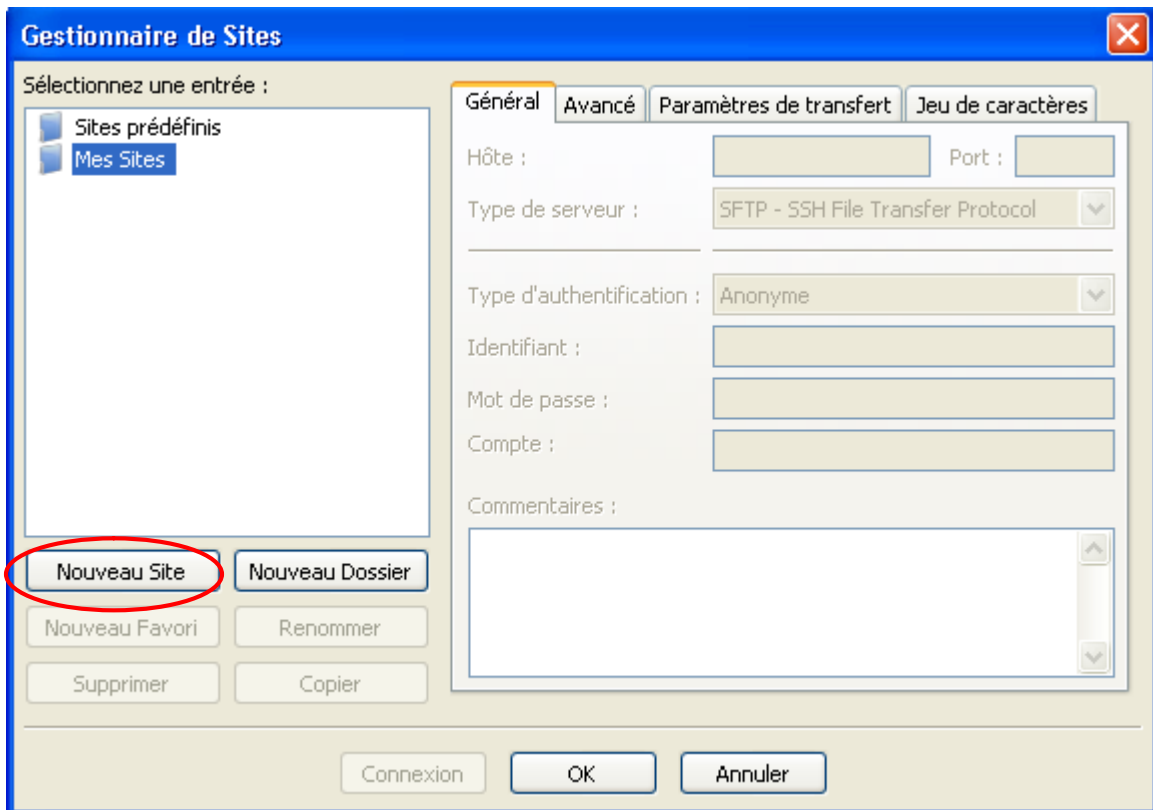


2.4. Se connecter au serveur.

Cliquez sur l'icône suivant  pour ouvrir le **Gestionnaire de sites**.



Cliquez sur 'Nouveau Site'.



Introduisez les données suivantes:

Hôte : sftp.socialsecurity.be

Port : 8022

Type de serveur : choisissez dans le menu 'SFTP – SSH File Transfer Protocol'

Type d'authentification : choisissez dans le menu 'Interactive'

Identifiant : introduisez ici le nom d'utilisateur technique (commençant par **EXP**) que vous avez sélectionné lorsque vous avez créé votre canal SFTP sur le portail de la Sécurité Sociale. Si vous aviez déjà créé un utilisateur technique auparavant, celui-ci peut être réutilisé en indiquant UM au début du nom.

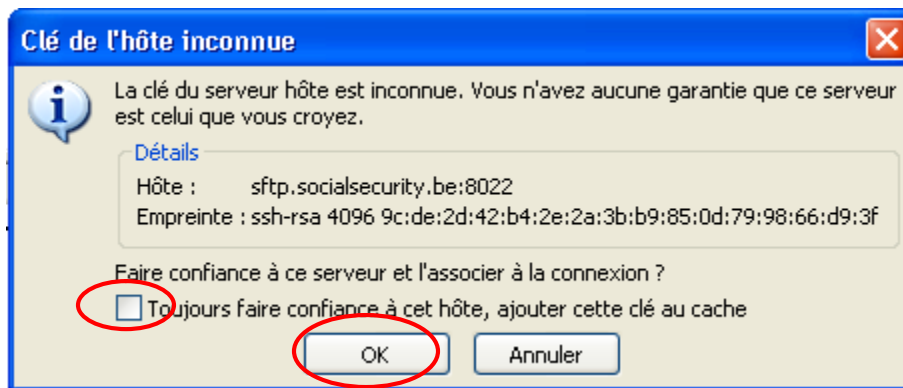
Cliquez ensuite sur '**Connexion**'.

The screenshot shows the 'Gestionnaire de Sites' (Site Manager) dialog box. The 'Général' (General) tab is selected. The configuration fields are as follows:

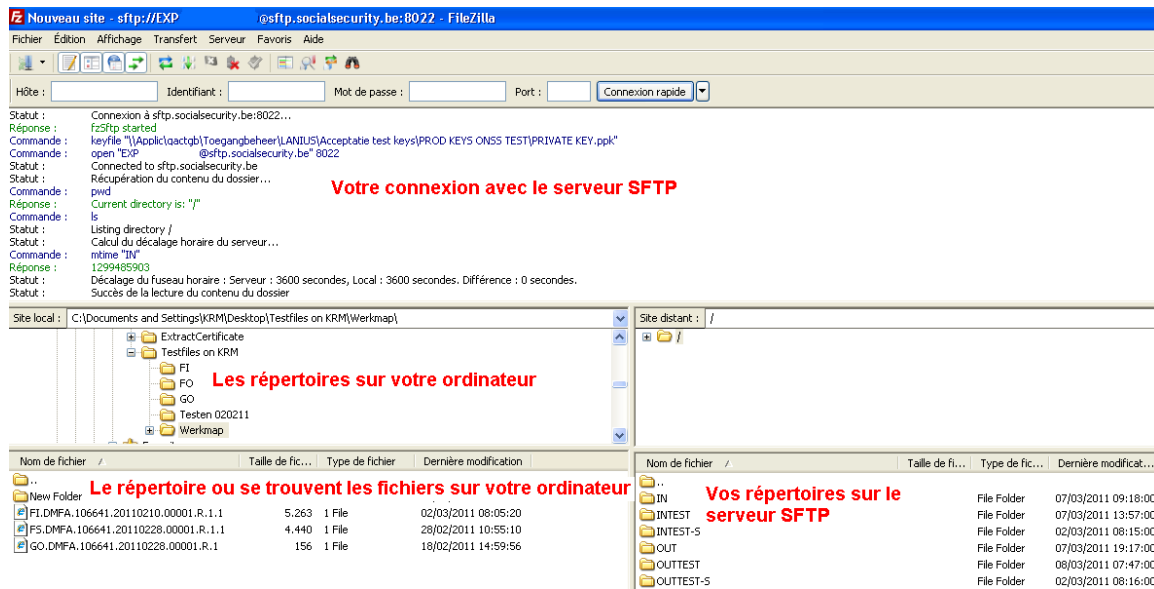
- Hôte**: sftp.socialsecurity.be
- Port**: 8022
- Type de serveur**: SFTP - SSH File Transfer Protocol
- Type d'authentification**: Interactive
- Identifiant**: EXP
- Mot de passe**: (empty)
- Compte**: (empty)
- Commentaires**: (empty text area)

The 'Connexion' (Connect) button at the bottom is circled in red. The entire configuration area is also circled in red.

Acceptez la clé publique (host key) du serveur SFTP de la Sécurité Sociale dont le numéro est ssh-rsa 4096 9c:de:2d:42:b4:2e:2a:3b:b9:85:0d:79:98:66:d9:3f



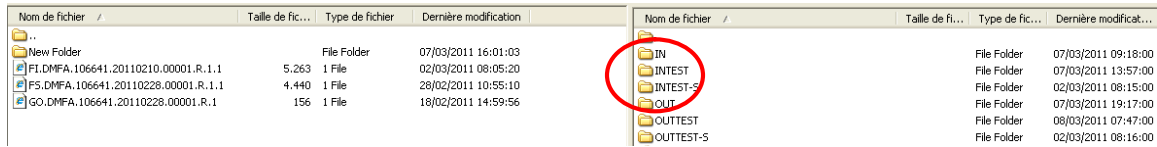
La vue d'ensemble du client SFTP Filezilla apparaît.



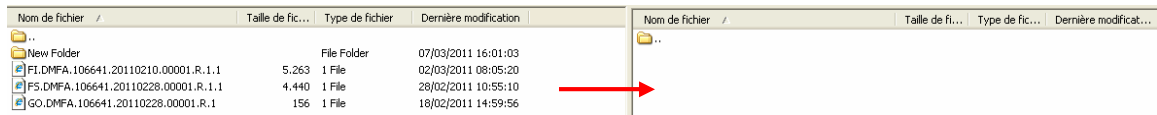
3. Transférer et récupérer des fichiers.

3.1 Transférer des fichiers.

Pour transférer des fichiers, ouvrez dans la partie droite de votre écran, le bon dossier sur le serveur SFTP.

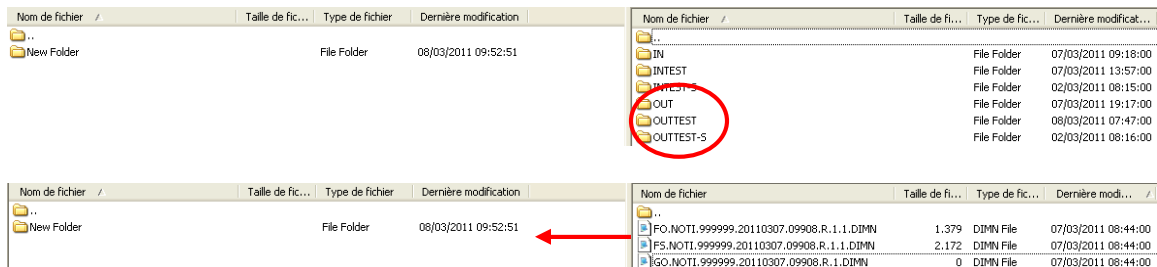


Ensuite, faites glisser le fichier sélectionné à partir du côté gauche de votre écran vers la partie de droite de votre écran (dans la partie du serveur SFTP).



3.2 Récupérer des fichiers.

Pour récupérer des fichiers, il vous suffit d'ouvrir le répertoire out correspondant à votre fichier de départ sur le serveur SFTP. Ensuite, faites glisser les fichiers de l'écran de droite (c.-à-d. du serveur SFTP) vers la partie gauche de votre écran (c.-à-d. sur votre PC).



Après le transfert vers votre ordinateur nous vous demandons de supprimer les fichiers de la partie de droite (du serveur SFTP). Cela peut être fait en sélectionnant les fichiers, puis en cliquant sur la touche **'Delete'** de votre clavier ou en sélectionnant **'Supprimer'** par un clic droit de la souris.

4. Messages d'erreur possibles.

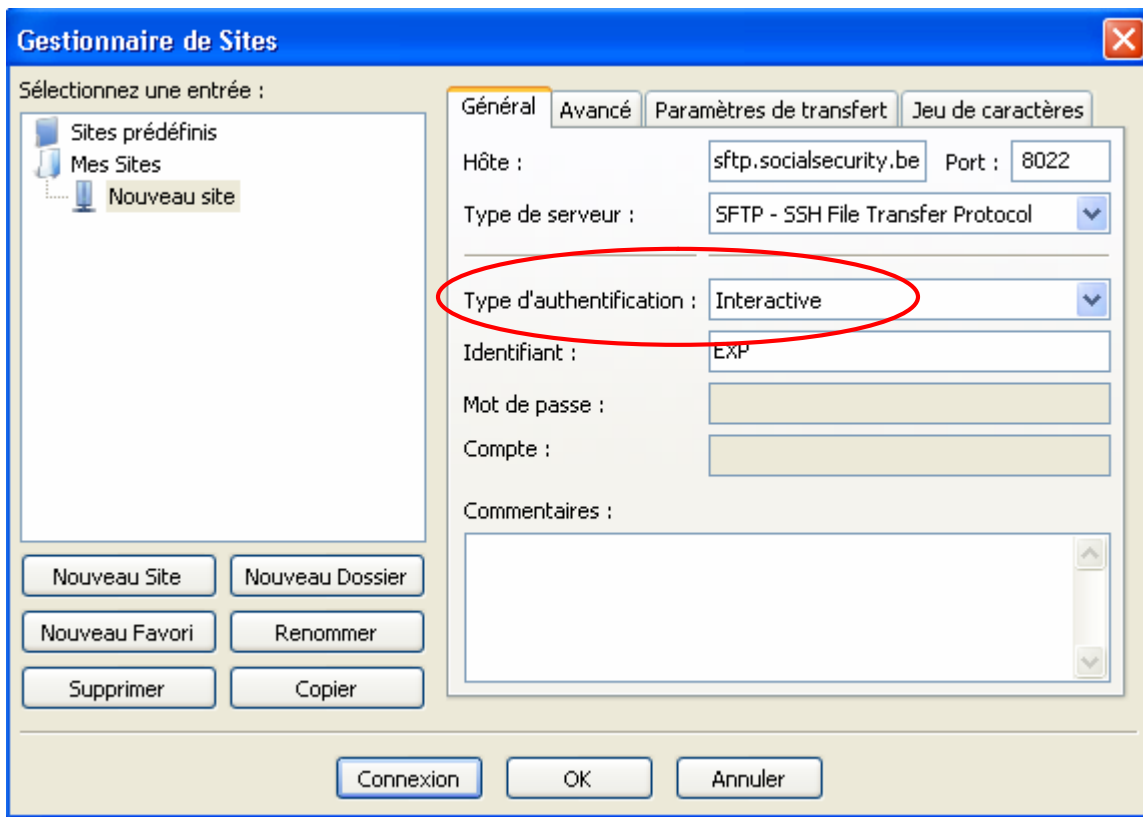
4.1. Authentification incorrecte.

Erreur : Échec de l'authentification.

Erreur : Erreur critique

Erreur : Impossible d'établir une connexion au serveur

Dans l'écran '**Gestionnaire de Sites**' choisissez '**Interactive**' comme type d'authentification.

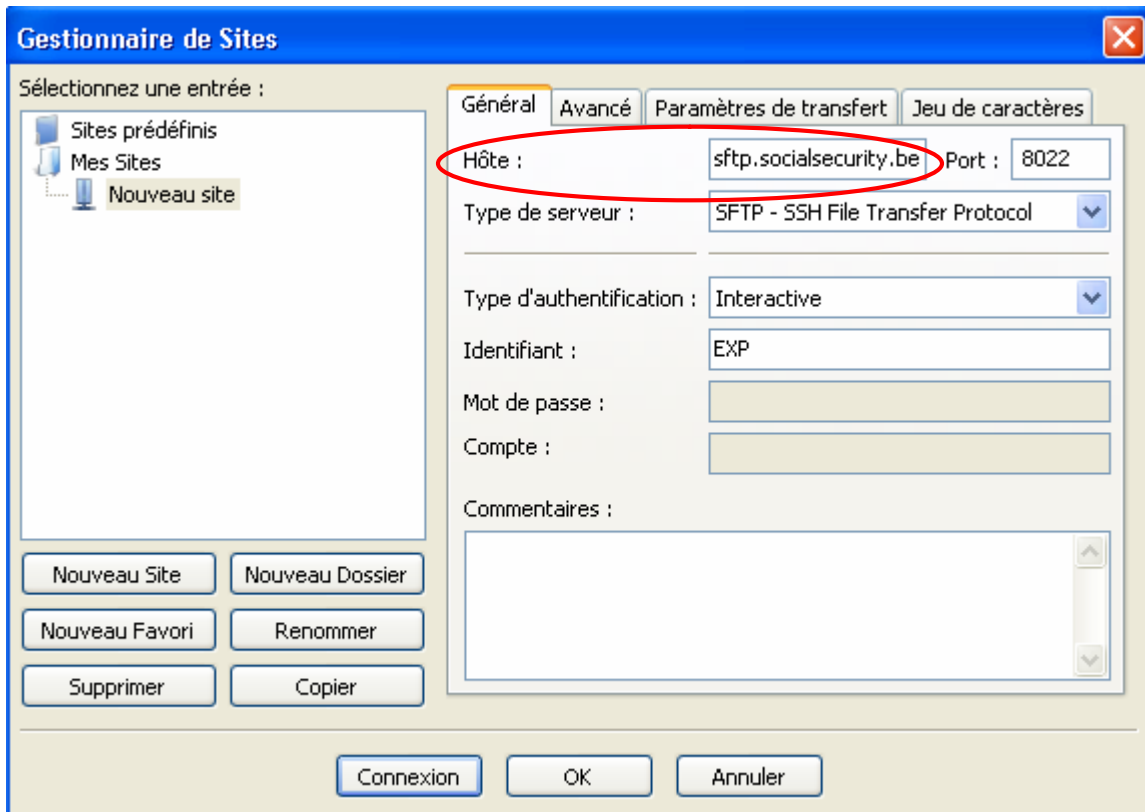


4.2. Adresse de serveur erronée.

Erreur : ssh_init: Host does not exist

Erreur : Impossible d'établir une connexion au serveur

Vérifiez dans l'écran 'Gestionnaire de Sites' si l'adresse de l'Hôte indiquée correspond bien à sftp.socialsecurity.be.

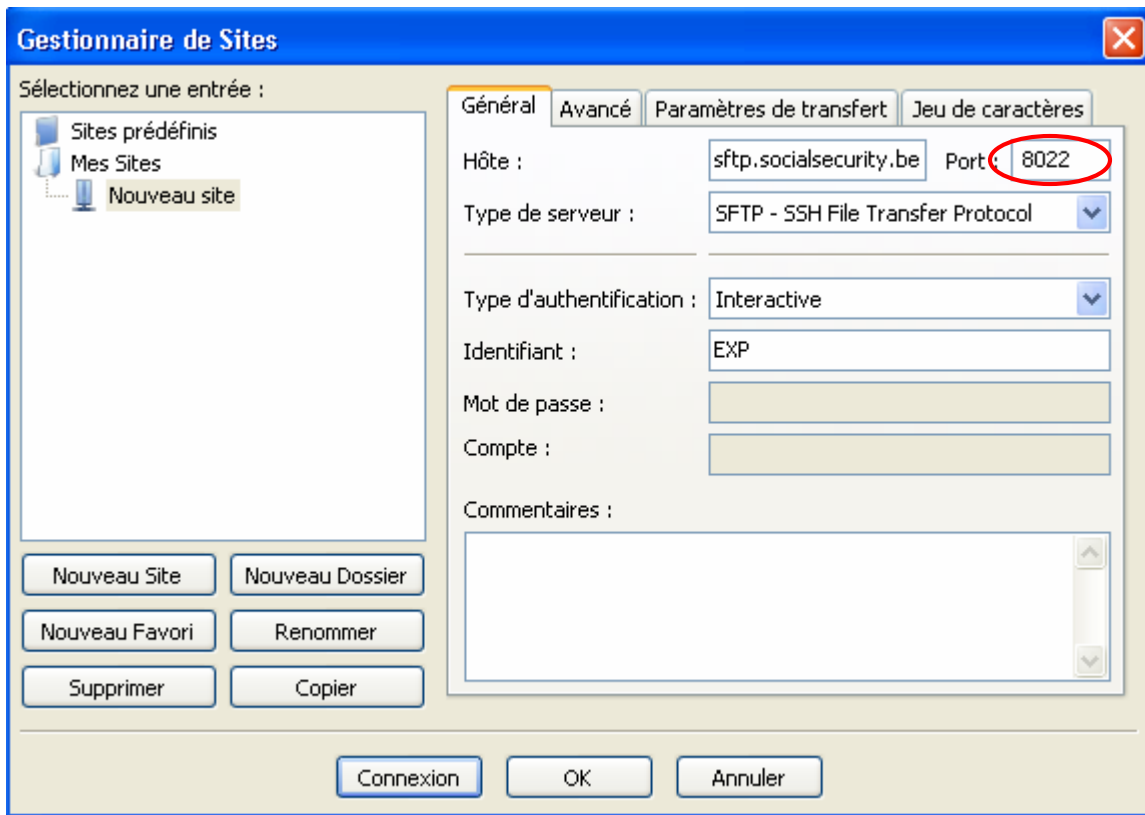


4.3. Numéro de port incorrect.

Erreur : Délai d'attente expiré

Erreur : Impossible d'établir une connexion au serveur

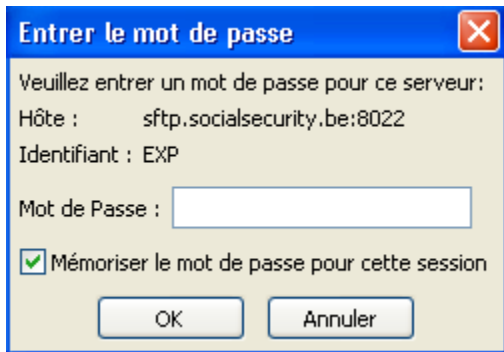
Vous utilisez probablement un numéro de port incorrect. Pour vous connecter au serveur SFTP, introduisez le numéro de port **8022** dans l'écran 'Gestionnaire de Sites'.



Si le problème persiste alors que le numéro de port est correctement défini, il est possible que votre pare-feu n'autorise pas le trafic sur le port 8022. Il vous faut alors adapter votre pare-feu pour autoriser le trafic via ce port.

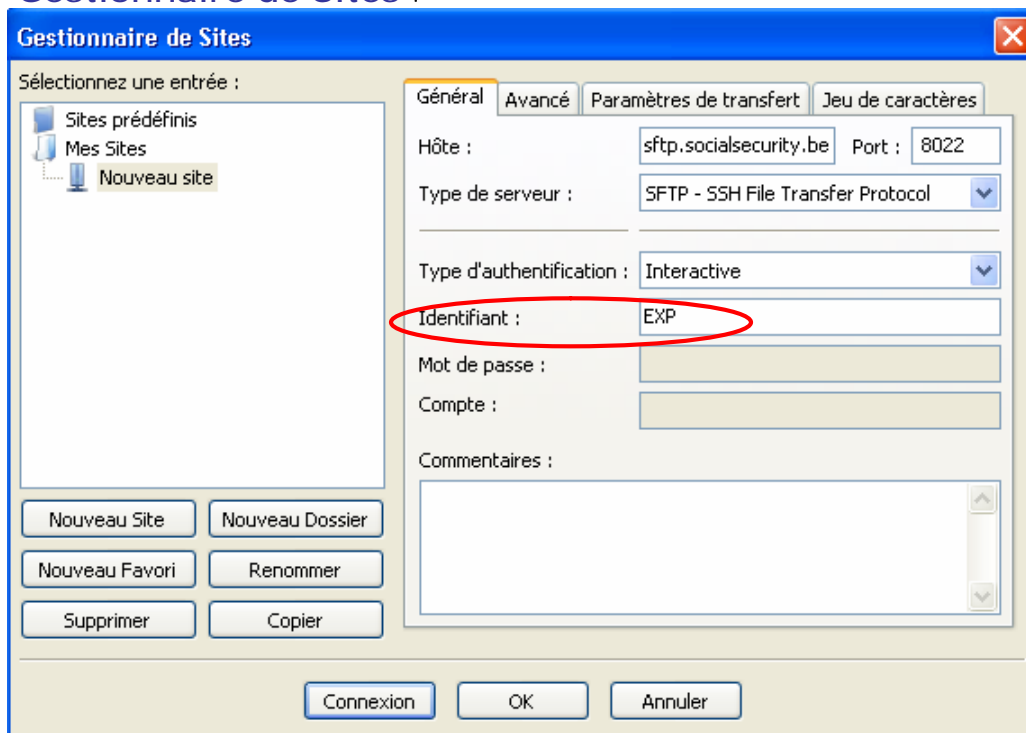
4.4. Demande d'introduire un mot de passe.

L'authentification sur le serveur SFTP se fait sur base d'un nom d'utilisateur technique et d'une clé privée.



Si vous obtenez l'écran ci-dessus, c'est que vous avez probablement :

- omis de charger la clé privée dans votre client SFTP. (Voir 2.3.)
- introduit un nom d'utilisateur technique erroné dans l'écran 'Gestionnaire de Sites'.



- chargé une clé privée erronée dans votre client SFTP.
- chargé une clé publique qui ne correspond pas à la clé privée du numéro d'expéditeur introduit préalablement sur le portail.