



Client SFTP Bitwise Tunnelier

Version anglaise du client

Index

1. Index.....	3
1.1. Clause de sauvegarde.....	3
1.2. Objectif.....	3
1.3. Où télécharger le client SFTP Bitvise Tunnelier?.....	3
2. Configuratie van SFTP-Client Bitvise Tunnelier.....	4
2.1. Démarrer.....	4
2.2. Créer votre clé privée.....	4
2.3. Installer le client SFTP.....	7
2.4. Se connecter au serveur.....	9
3. Transférer et récupérer des fichiers.....	13
3.1 Transférer des fichiers.....	13
3.2 Récupérer des fichiers.....	14
4. Messages d'erreur possibles.....	15
4.1. Adresse de serveur erronée (error 11004).....	15
4.2. Numéro de port incorrect (error 10060).....	16
4.3. Demande d'introduire un mot de passe.....	17
4.3.1. Method publickey - slot.....	17
4.3.2. Method password.....	18

1. Index.

1.1. Clause de sauvegarde.

Ce document est purement informatif.

Bien que le plus grand soin ait été accordé à la rédaction de ce document, il n'est donné aucune garantie quant à son actualité, sa précision, son exactitude, son exhaustivité ou sa pertinence.

Ni << l'ONSS >> ni << autre instance éventuelle responsable du contenu du portail >> ne peuvent être tenus responsables de quelque manière que ce soit des éventuelles conséquences de la consultation ou de l'utilisation des informations qu'il contient.

1.2. Objectif.

Le but de ce document est de donner un certain nombre de conseils pratiques sur les paramètres nécessaires à l'installation du Client SFTP Bitvise Tunnelier, sur les messages d'erreur que vous pourriez rencontrer et sur comment les résoudre.

La version de Bitvise Tunnelier utilisée pour élaborer ce document est la version anglaise 4.35.

1.3. Où télécharger le client SFTP Bitvise Tunnelier?

Vous pouvez télécharger le client SFTP Bitvise Tunnelier à partir du site : <http://www.bitvise.com/tunnelier>. Sur ce site, vous trouverez d'autres informations utiles à l'utilisation du client SFTP Bitvise Tunnelier.

2. Configuratie van SFTP-Client Bitwise Tunnelier.

2.1. Démarrer.

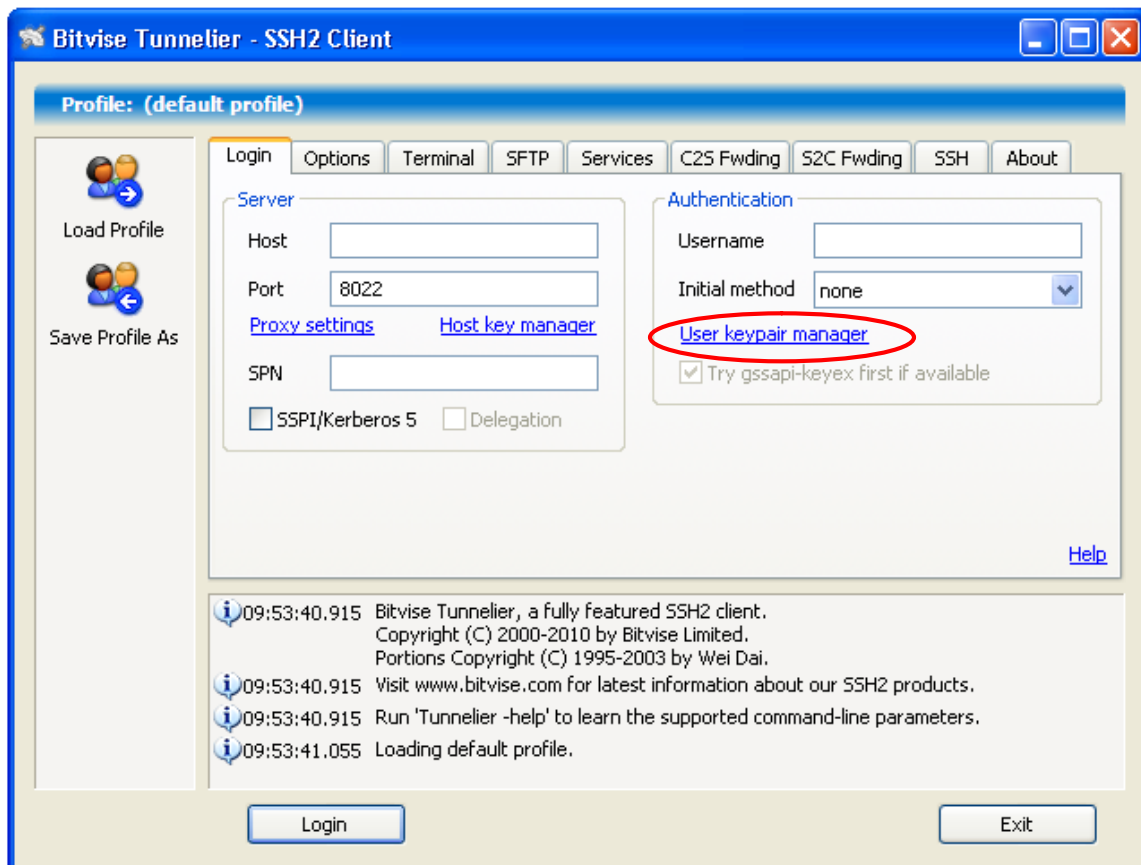
Démarrez votre client SFTP via le programme ou si vous avez installé une icône sur votre bureau via cette icône.



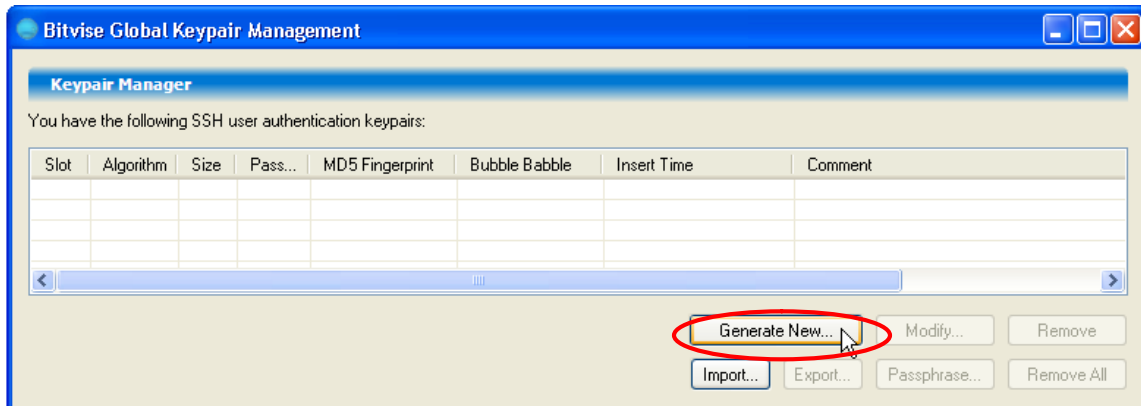
2.2. Créer votre clé privée.

Bitwise Tunnelier possède une option qui permet de générer une clé publique et privée. Le programme Bitwise Tunnelier vous autorise également à protéger votre clé privée par un mot de passe.

Choisissez 'User keypair manager'.



Choisissez 'Generate New'.



Size : Déterminez la taille de votre clé.

Algorithm : ssh-rsa

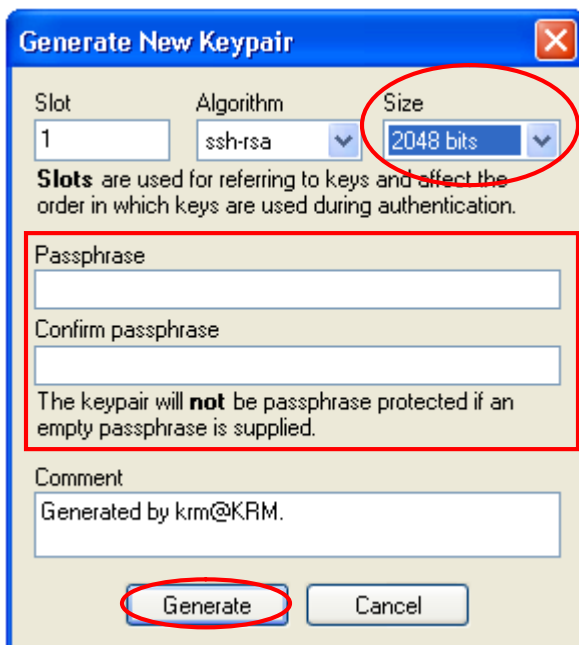
Passphrase : Il est recommandé mais pas obligatoire de protéger cette clé par un mot de passe.

Confirm passphrase : Répétez votre mot de passe.

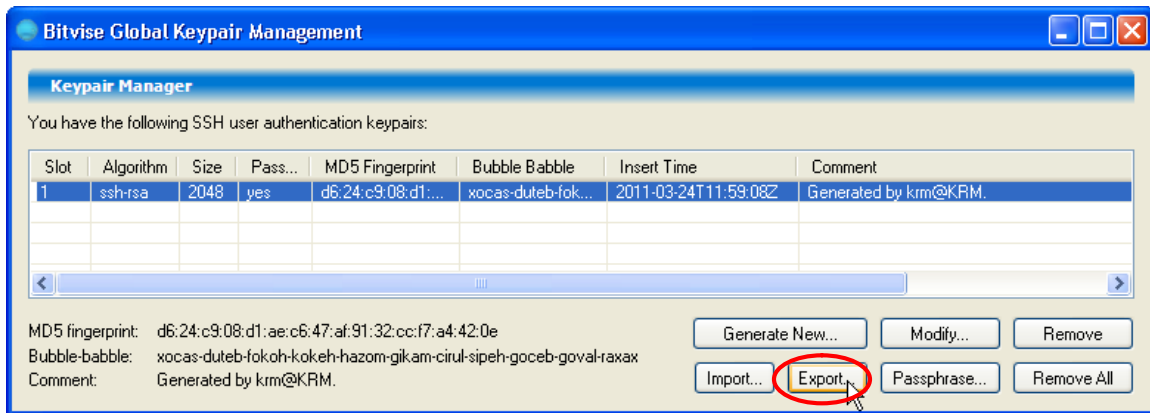
Slot : correspond au numéro attribué à votre clé. Si vous créez plusieurs numéros d'expéditeur, chaque clé devra avoir un numéro spécifique (slot).

Néanmoins, vous pouvez choisir vous-même ce numéro (slot). Si vous travaillez avec différents numéros d'expéditeur, vous pouvez utiliser votre numéro d'expéditeur comme numéro slot.

Cliquez sur 'Generate'.



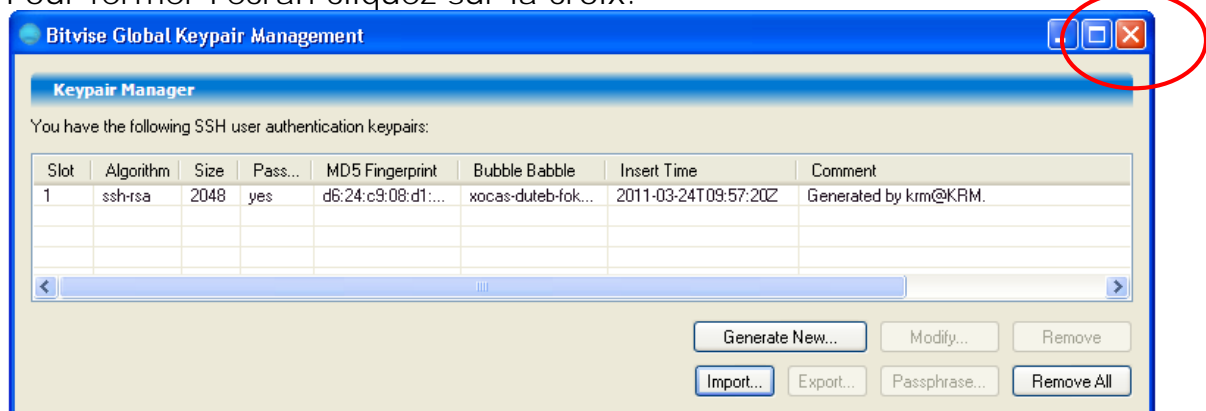
Choisissez 'Export' pour exporter votre clé publique car vous devrez la charger lors de la création de votre canal SFTP sur le portail de la Sécurité Sociale.



Choisissez 'Standard SSH2 format' et cliquez sur 'Export' pour conserver la clé sur votre PC.



Pour fermer l'écran cliquez sur la croix.



2.3. Installer le client SFTP.

Introduisez les données suivantes

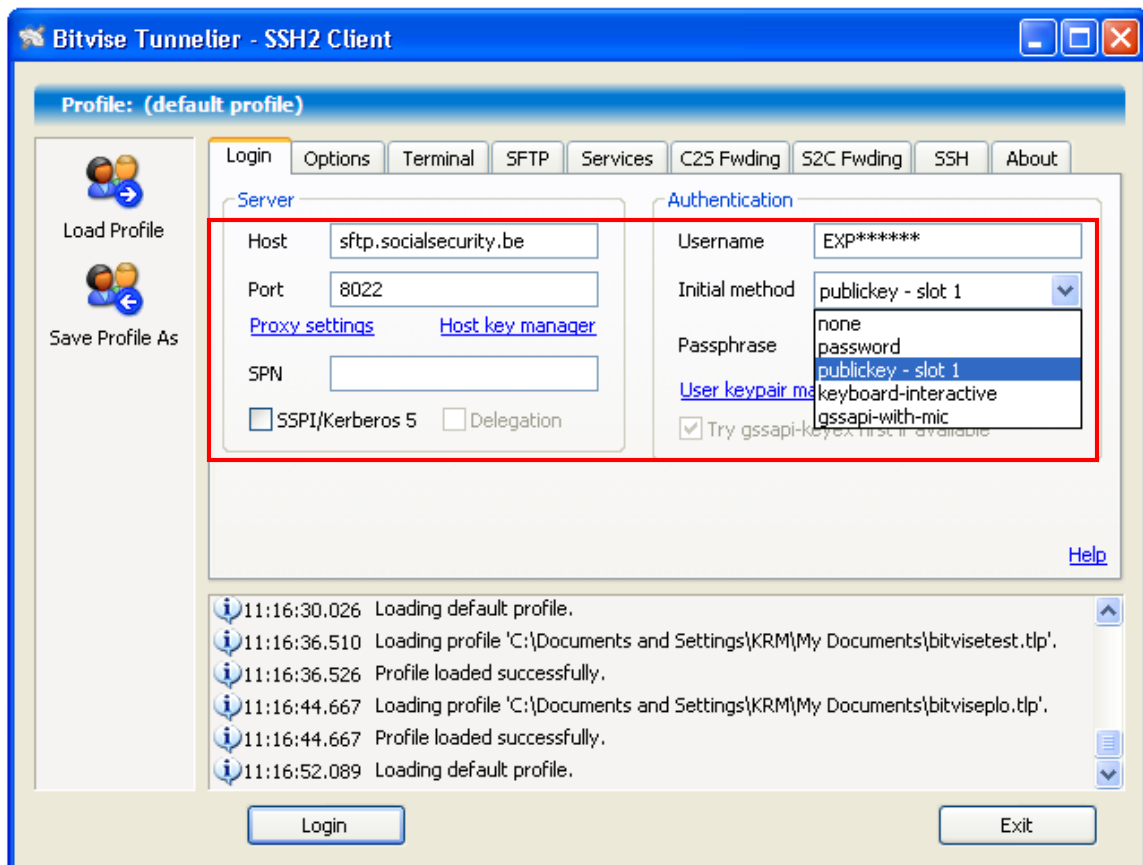
Host : sftp.socialsecurity.be

Port : 8022

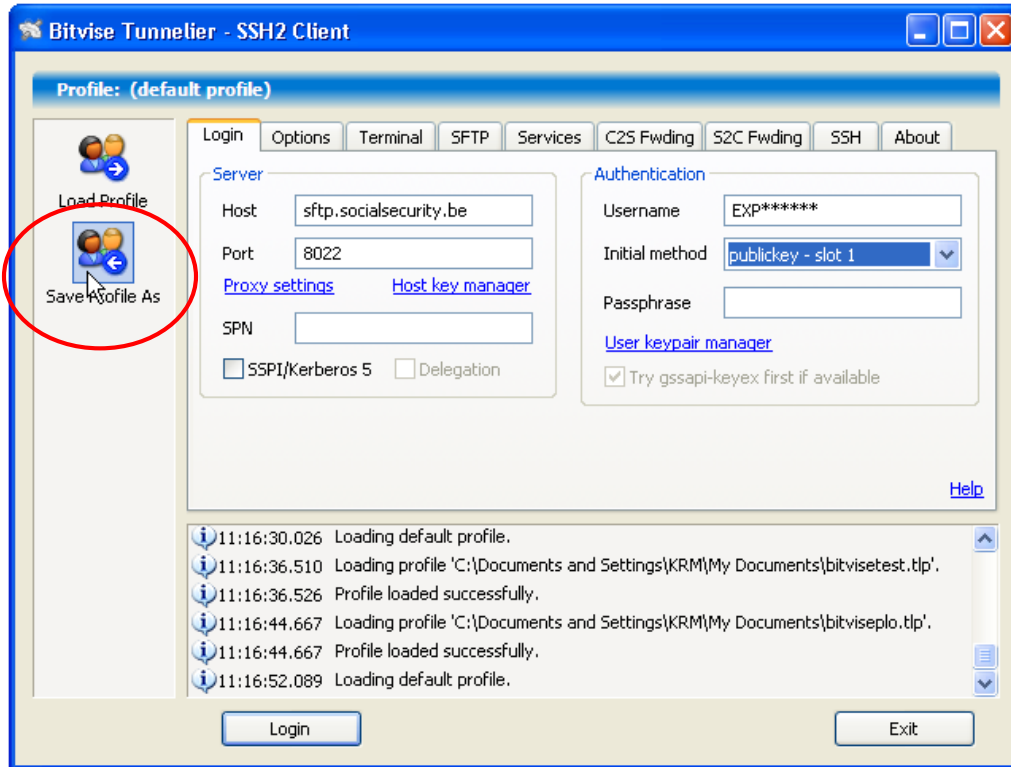
Username : introduisez ici le nom d'utilisateur technique (commençant par **EXP**) que vous avez sélectionné lorsque vous avez créé votre canal SFTP sur le portail de la Sécurité Sociale. Si vous aviez déjà créé un utilisateur technique auparavant, celui-ci peut être réutilisé en indiquant UM au début du nom.

Initial method : choisissez publickey – slot

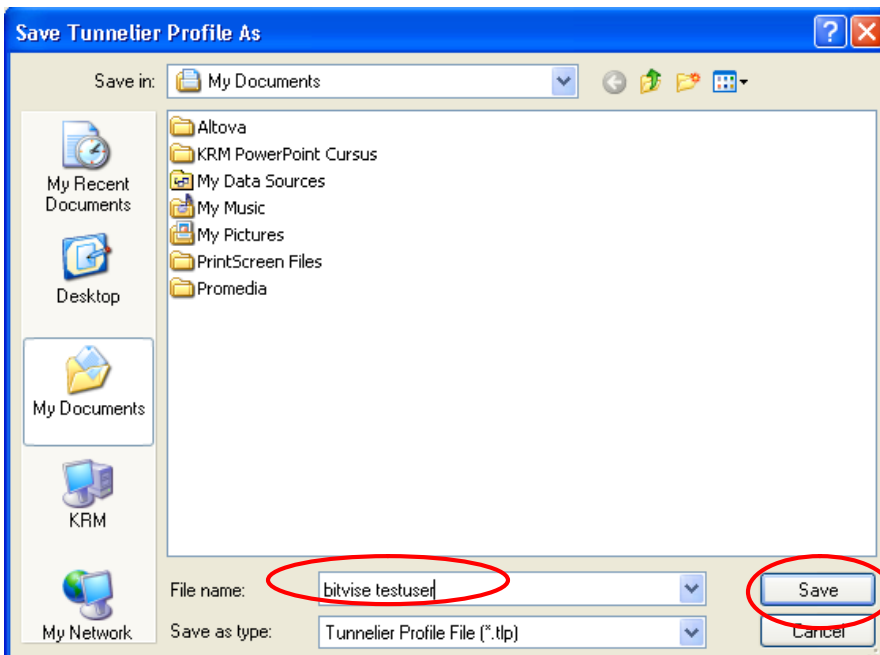
Si vous avez créé plusieurs clés, vous devrez choisir la publickey – slot correspondante à la clé que vous avez décidé d'utiliser.



Cliquez sur 'Save Profile As' pour sauvegarder vos paramètres.

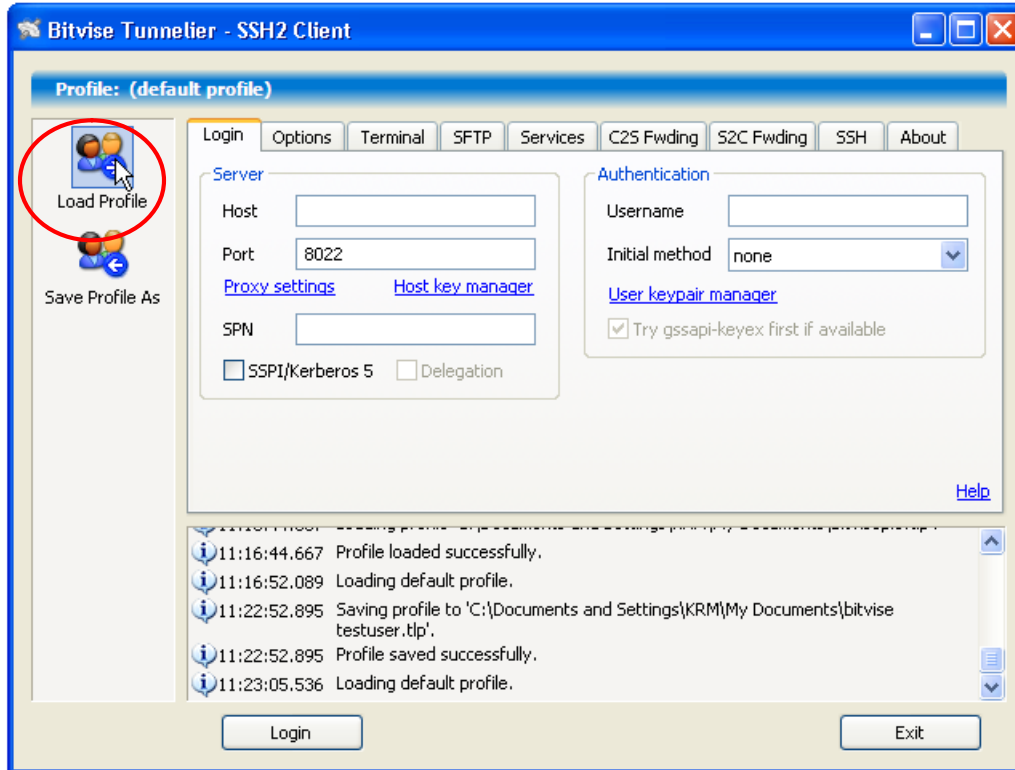


Nommez votre profil et cliquez sur 'Save'

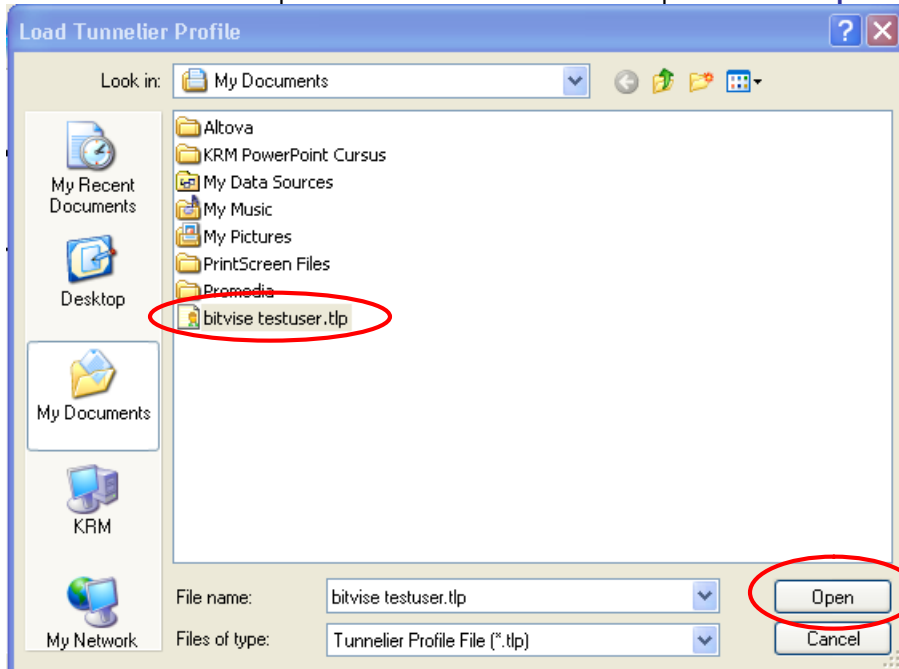


2.4. Se connecter au serveur.

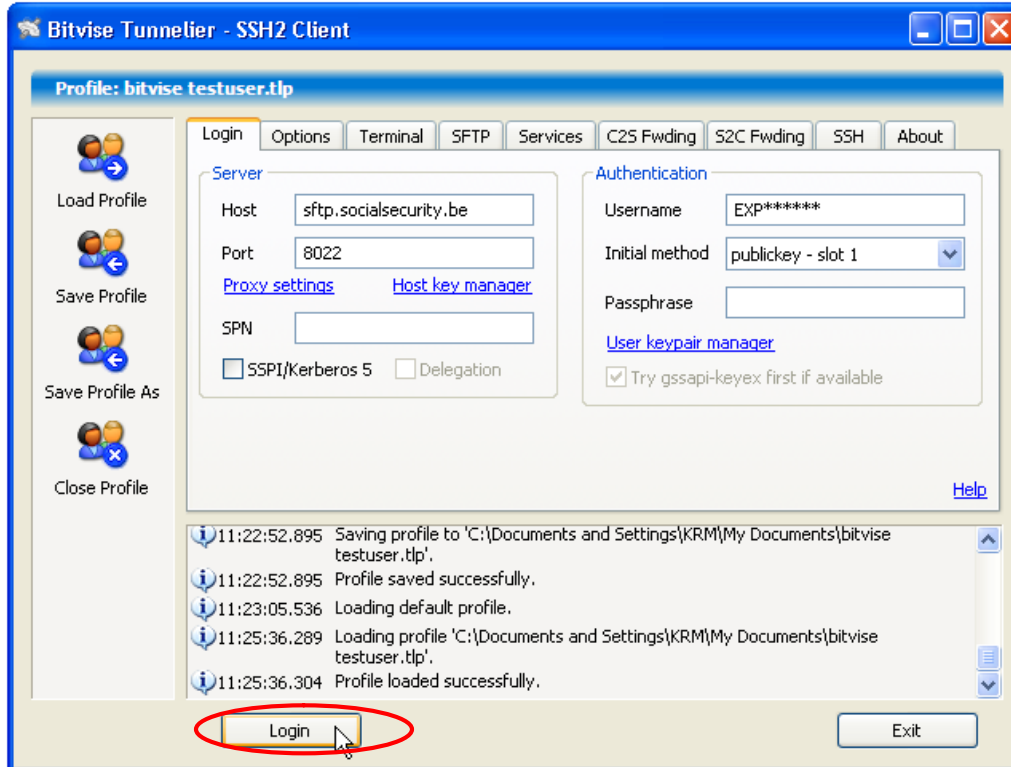
Cliquez sur 'Load Profile' pour vous connecter au serveur.



Choisissez votre profil d'utilisateur et cliquez sur 'Open'

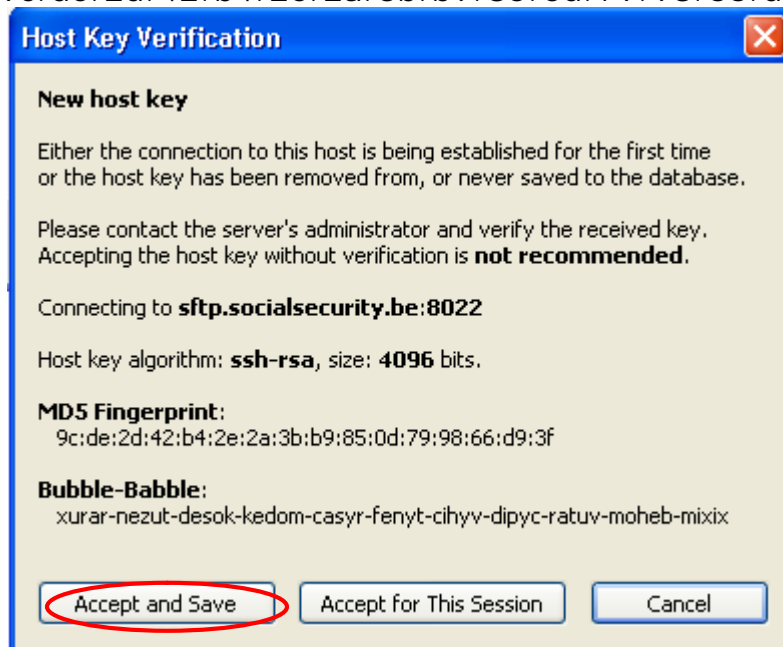


Cliquez ensuite sur 'Login'.

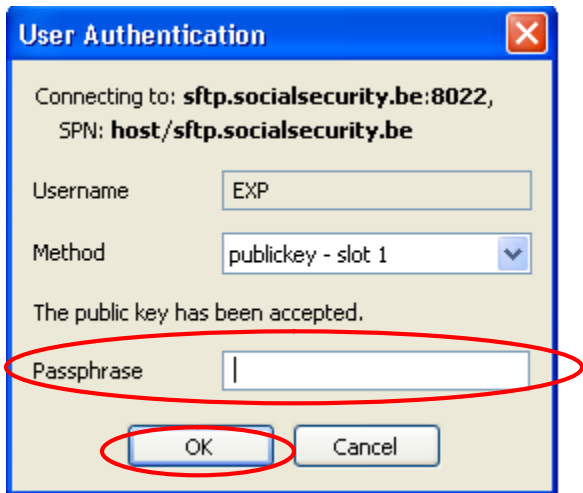


Acceptez la clé publique (host key) du serveur SFTP de la Sécurité Sociale dont le numéro est ssh-rsa 4096

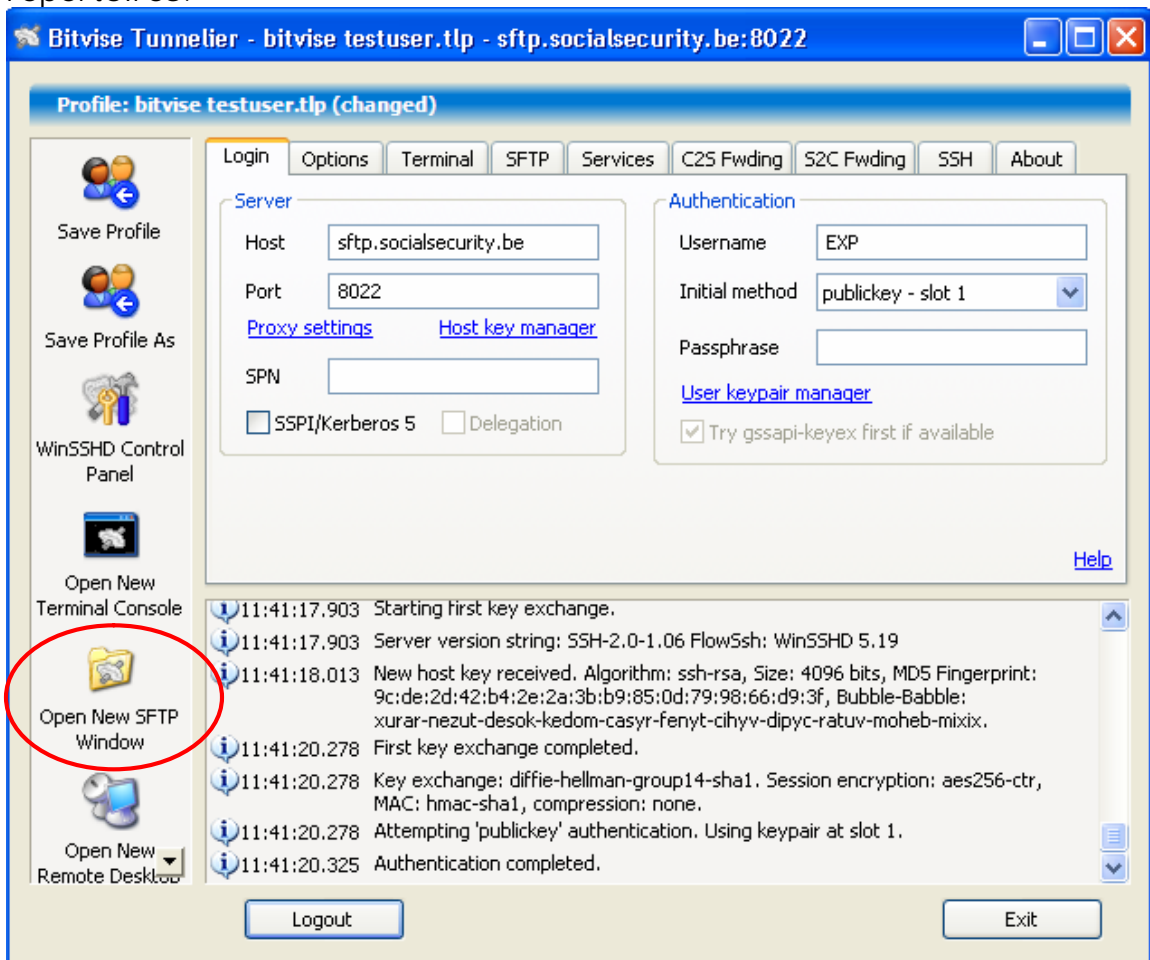
9c:de:2d:42:b4:2e:2a:3b:b9:85:0d:79:98:66:d9:3f



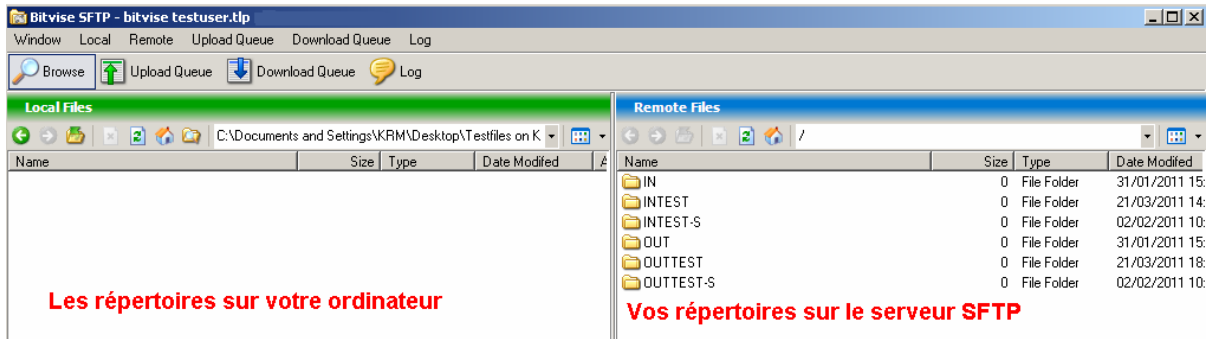
Si votre clé privée est protégée par un mot de passe, celui-ci vous sera alors demandé. Introduisez-le dans le champ prévu à cet effet et cliquez sur 'OK'.



Cliquez ensuite sur 'Open New SFTP Window' pour accéder à vos répertoires.



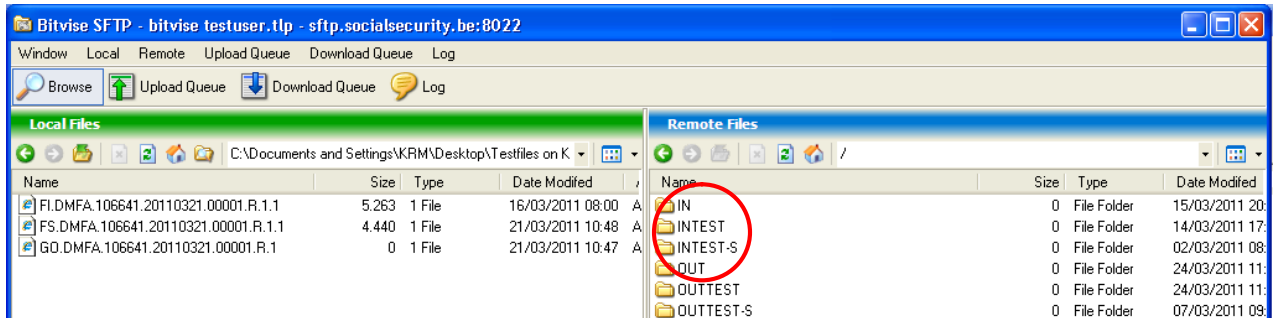
La vue d'ensemble du client Bitwise Tunnelier apparaît.



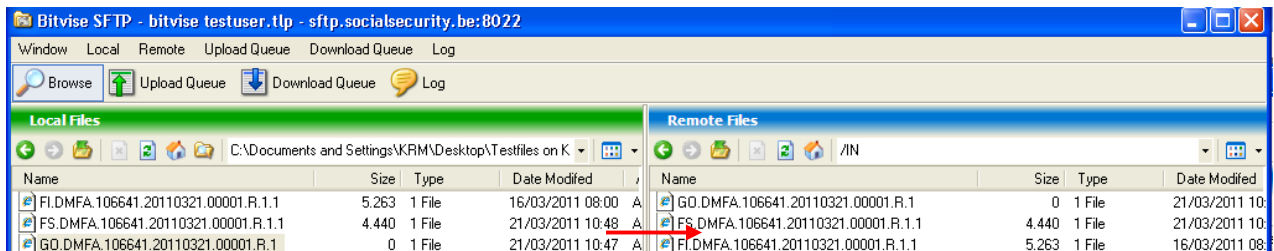
3. Transférer et récupérer des fichiers.

3.1 Transférer des fichiers.

Pour transférer des fichiers, ouvrez dans la partie droite de votre écran, le bon dossier sur le serveur SFTP.

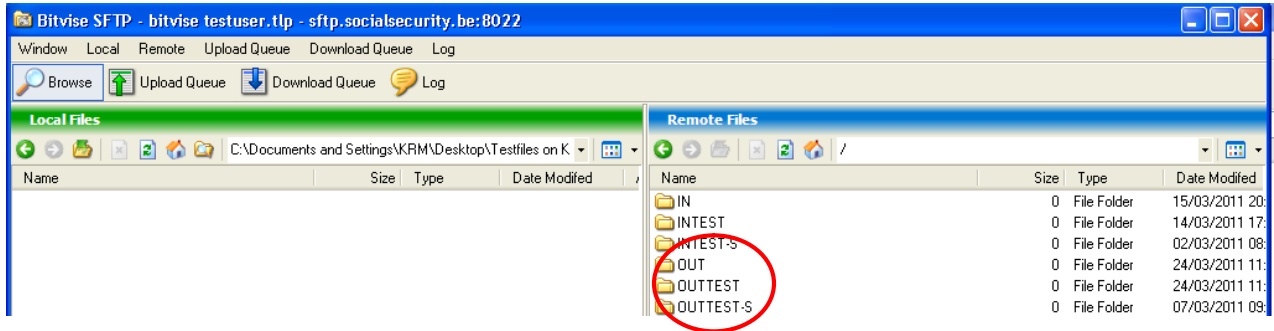


Ensuite, faites glisser le fichier sélectionné à partir du côté gauche de votre écran vers la partie de droite de votre écran (dans la partie du serveur SFTP).

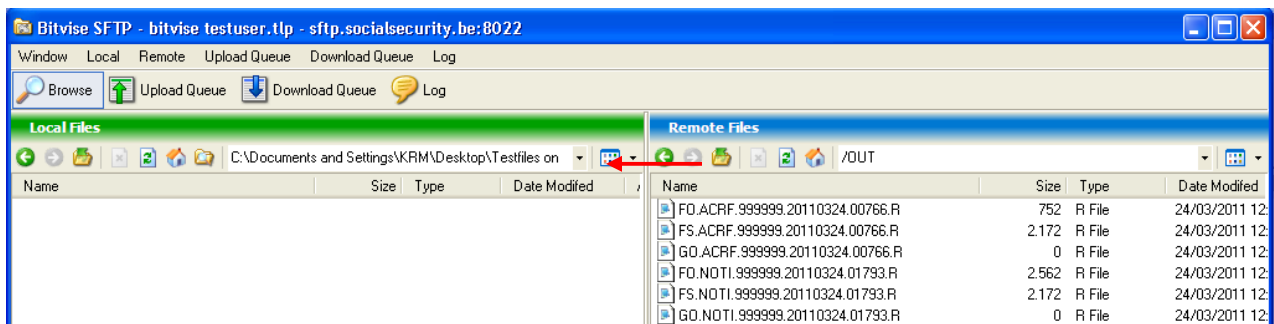


3.2 Récupérer des fichiers.

Pour récupérer des fichiers, il vous suffit d'ouvrir le répertoire out correspondant à votre fichier de départ sur le serveur SFTP.



Ensuite, faites glisser les fichiers de l'écran de droite (c.-à-d. du serveur SFTP) vers la partie gauche de votre écran (c.-à-d. sur votre ordinateur).



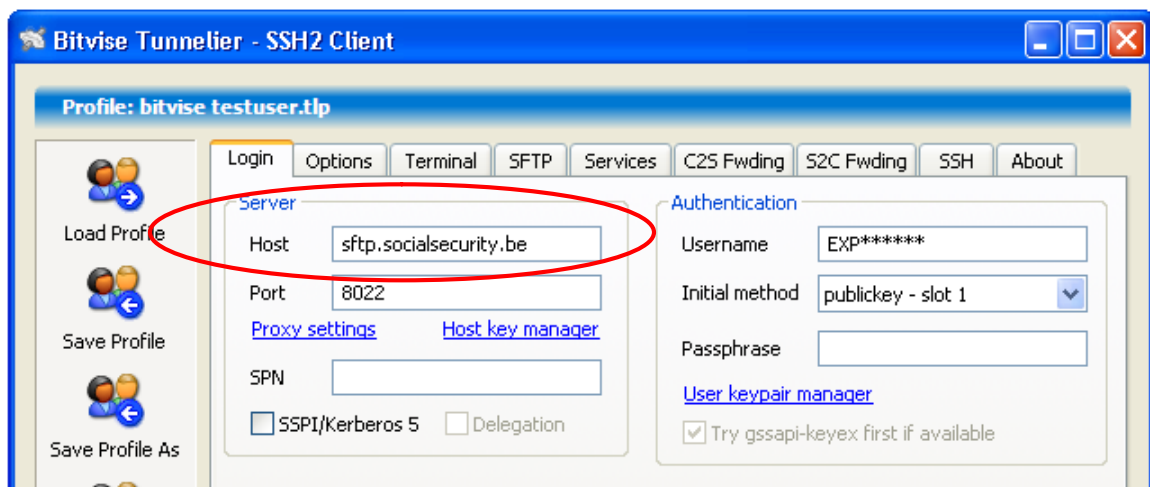
Après le transfert vers votre ordinateur nous vous demandons de supprimer les fichiers de la partie de droite (du serveur SFTP). Cela peut être fait en sélectionnant les fichiers, puis en cliquant sur la touche 'Delete' de votre clavier ou en sélectionnant 'Erase' par un clic droit de la souris.

4. Messages d'erreur possibles.

4.1. Adresse de serveur erronée (error 11004).

✘ 12:46:10.056 Connection failed. Error resolving connect-to address: gethostbyname() failed: Windows error 11004: The requested name is valid and was found in the database, but it does not have the correct associated data being resolved for.

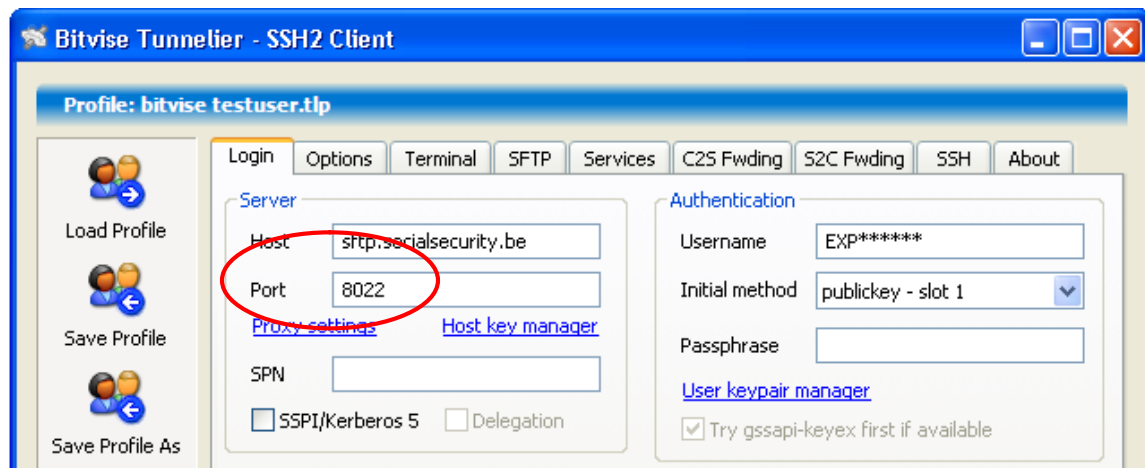
Sur l'écran de 'Login' vérifiez que le 'Host' indiqué est **sftp.socialsecurity.be**.



4.2. Numéro de port incorrect (error 10060).

12:48:27.418 Connection failed. Connect() failed: Windows error 10060: A connection attempt failed because the connected party did not properly respond after a period of time, or established connection failed because connected host has failed to respond.

Vous utilisez probablement un numéro de port incorrect. Pour vous connecter au serveur SFTP, le numéro de port installé dans l'écran de 'Login' doit être le **8022**.



Si le problème persiste alors que le numéro de port est correctement défini, il est possible que votre pare-feu n'autorise pas le trafic sur le port 8022. Il vous faut alors adapter votre pare-feu pour autoriser le trafic via ce port.

4.3. Demande d'introduire un mot de passe.

La connexion à SFTP se fait via le nom d'utilisateur technique (EXP ou UM) et de la clé privée-SSH et non à l'aide d'un mot de passe.


Sur Bitvise Tunnelier, il existe 2 sortes d'écrans de demande de mot de passe.

4.3.1. Method publickey - slot.

Vous n'obtiendrez le message de demande de mot de passe (Passphrase) uniquement si vous avez protégé votre clé privée par un mot de passe.



4.3.2. Method password.



The image shows a 'User Authentication' dialog box with a blue title bar and a close button (X) in the top right corner. The text inside the dialog reads: 'Connecting to: sftp.socialsecurity.be:8022, SPN: host/sftp.socialsecurity.be'. Below this, there are four input fields: 'Username' containing 'EXP*****', 'Method' containing 'password' (this field is circled in red), 'Password' (empty), and 'New password' (empty). Below the 'Password' field is a checkbox labeled 'Change password' which is unchecked. Below the 'New password' field is another empty field labeled 'Confirm password'. At the bottom of the dialog are two buttons: 'OK' and 'Cancel'.

Si vous obtenez l'écran ci-dessus, c'est que vous avez probablement :

- indiqué un mauvais "Nom d'utilisateur" dans l'écran de connexion.
- omis de créer une clé privée.
- utilisé une méthode d'authentification erronée dans l'écran de connexion. Choisissez publickey – slot.
- plusieurs clés dans votre client et vous avez choisi un mauvais publickey – slot.