

# **Glossaire DmfA Update**

## **Mise à jour de la version**

---

**Version: 2005/3**

Date de publication: 30/08/2005

Date de mise en production: 01/10/2005

## Liste des modifications

---

### Page de garde

Page de garde:

### Introduction

Introduction: Introduction modifiée.

### Glossaire

90018 - Prestation de l'occupation ligne travailleur

00064 - NOMBRE D'HEURES DE LA PRESTATION: Description modifiée; Présence modifiée;

90082 - Référence

00221 - TYPE DE LA RÉFÉRENCE: Domaine de définition modifié;

90211 - Occupation de la ligne travailleur - Modification

00047 - NOMBRE DE JOURS PAR SEMAINE DU RÉGIME DE TRAVAIL: Domaine de définition modifié;

00048 - NOMBRE MOYEN D'HEURES PAR SEMAINE DU TRAVAILLEUR: Description modifiée; Domaine de définition modifié; Présence modifiée;

00049 - NOMBRE MOYEN D'HEURES PAR SEMAINE DE LA PERSONNE DE RÉFÉRENCE: Présence modifiée;

00050 - TYPE DU CONTRAT: Domaine de définition modifié;

00051 - MESURE DE RÉORGANISATION DU TRAVAIL: Domaine de définition modifié;

90313 - Occupation - Informations

00812 - SALAIRE HORAIRE: Zone créée;

### Annexe

2 - Liste des codes travailleurs pour lesquels des cotisations sont dues: Annexe modifiée.

8 - Codification des données de temps de travail: Annexe modifiée.

11 - Identification du formulaire: Annexe modifiée.

21 - Liste des valeurs autorisées pour le statut du travailleur: Annexe modifiée.

### Bloc fonctionnel

90237 - Cotisation non liée à une personne physique - Modification - Action: Anomalie/Accusé modifiée;

90313 - Occupation - Informations: Zone ajoutée;

## DmfA Update - Introduction

Version: 2005/3

---

**Date de publication:**

30/08/2005

*L'introduction est modifiée*

**Contenu de l'introduction:** 



Introduction\_dmfa\_update\_f.r

# **DECLARATION MULTIFONCTIONNELLE (DmfA)**

Introduction au glossaire « Déclarations de modification »  
pour l'ONSS

Version : 20053  
Référence : [Introduction\\_dmfa\\_update\\_f.doc](#)  
Date de mise à jour : 06/07/2005 1:25

## TABLE DES MATIERES

<b>1</b>	<b>Introduction .....</b>	<b>4</b>
<b>2</b>	<b>Structure d'une déclaration de modification.....</b>	<b>5</b>
2.1	Organisation des blocs fonctionnels .....	5
2.2	Données spécifiques aux déclarations de modification .....	6
<b>3</b>	<b>Traitement des déclarations .....</b>	<b>12</b>
3.1	Modifications sur une ligne travailleur.....	12
3.1.1	<i>Fusion entre la déclaration de modification et la dernière situation .....</i>	<i>12</i>
3.1.2	<i>Clés de comparaison .....</i>	<i>13</i>
3.1.3	<i>Représentation graphique de la fusion.....</i>	<i>14</i>
3.2	Codes actions repris dans le DMNO suite à une déclaration de modification.....	15
3.3	Modification des identifiants métiers.....	16
<b>4</b>	<b>Exemples de déclarations de modification .....</b>	<b>17</b>
4.1	Ligne travailleur.....	17
4.1.1	<i>Modification d'une donnée du bloc ligne travailleur.....</i>	<i>17</i>
4.1.2	<i>Modification d'une cotisation et d'une rémunération .....</i>	<i>18</i>
4.1.3	<i>Modification d'une cotisation et suppression d'une rémunération.....</i>	<i>19</i>
4.1.4	<i>Modification d'une cotisation et ajout d'une rémunération sur une occupation existante .</i>	<i>20</i>
4.1.5	<i>Modification d'une cotisation et ajout d'une nouvelle occupation.....</i>	<i>21</i>
4.1.6	<i>Modification d'une occupation existante.....</i>	<i>22</i>
4.1.7	<i>Annulation d'une ligne travailleur.....</i>	<i>23</i>
4.1.8	<i>Création d'une ligne travailleur pour une personne physique déjà déclarée .....</i>	<i>24</i>
4.1.9	<i>Annulation / Création dans le but de « modifier » un code travailleur.....</i>	<i>25</i>
4.1.10	<i>Utilisation du code action 9 (non modifié).....</i>	<i>26</i>
4.2	Cotisation non liée à une personne physique.....	27
4.2.1	<i>Modification.....</i>	<i>27</i>
4.2.2	<i>Annulation.....</i>	<i>27</i>
4.2.3	<i>Création .....</i>	<i>27</i>
4.2.4	<i>Annulation / Création dans le but de « modifier » une catégorie employeur.....</i>	<i>28</i>
4.3	Véhicule de société.....	29
4.3.1	<i>Création .....</i>	<i>29</i>
4.3.2	<i>Annulation.....</i>	<i>29</i>
4.3.3	<i>Création / Annulation dans le but de « modifier » un numéro de plaque .....</i>	<i>29</i>

## TABLE DES FIGURES

Figure 1 - Différences de structure original / modification.....	5
Figure 2 - Représentation graphique de la fusion.....	14
Figure 3 - Modification d'une donnée du bloc ligne travailleur.....	17
Figure 4 - Modification d'une cotisation et d'une rémunération.....	18
Figure 5 - Modification d'une cotisation et suppression d'une rémunération.....	19
Figure 6 - Modification d'une cotisation et ajout d'une rémunération sur une occupation existante.....	20
Figure 7 - Modification d'une cotisation et ajout d'une nouvelle occupation.....	21
Figure 8 - Modification d'une occupation existante.....	22
Figure 9 - Annulation d'une ligne travailleur.....	23
Figure 10 - Création d'une ligne travailleur pour une personne physique déjà déclarée.....	24
Figure 11 - Annulation / Création dans le but de « modifier » un code travailleur.....	25
Figure 12 - Utilisation du code action 9 (non modifié).....	26
Figure 13 - Modification d'une cotisation non liée à une personne physique.....	27
Figure 14 - Annulation d'une cotisation non liée à une personne physique.....	27
Figure 15 - Création d'une cotisation non liée à une personne physique.....	27
Figure 16 - Modifier la catégorie de l'employeur d'une cotisation non liée à une personne physique....	28
Figure 17 - Création d'un véhicule de société.....	29
Figure 18 - Annulation d'un véhicule de société.....	29
Figure 19 - Création / Annulation dans le but de « modifier » un numéro de plaque.....	29

# 1 Introduction

Cette introduction au glossaire présente les différences entre les déclarations originales et les déclarations de modification, et les possibilités qui existent pour réaliser les modifications souhaitées sur les déclarations trimestrielles.

## 2 Structure d'une déclaration de modification

La structure d'une déclaration de modification est équivalente à la structure d'une déclaration originale avec quelques informations supplémentaires. Ces informations permettent de répondre aux questions suivantes :

- 1) Que veut-on faire comme type d'action ?
- 2) Sur quel élément veut-on faire cette action (il y a) ?
- 3) Quelle est la nouvelle situation complète que l'on souhaite enregistrer pour cet élément (il faut) ?

### 2.1 Organisation des blocs fonctionnels

Le diagramme suivant présente les différences de structure entre une déclaration originale et une déclaration de modification :

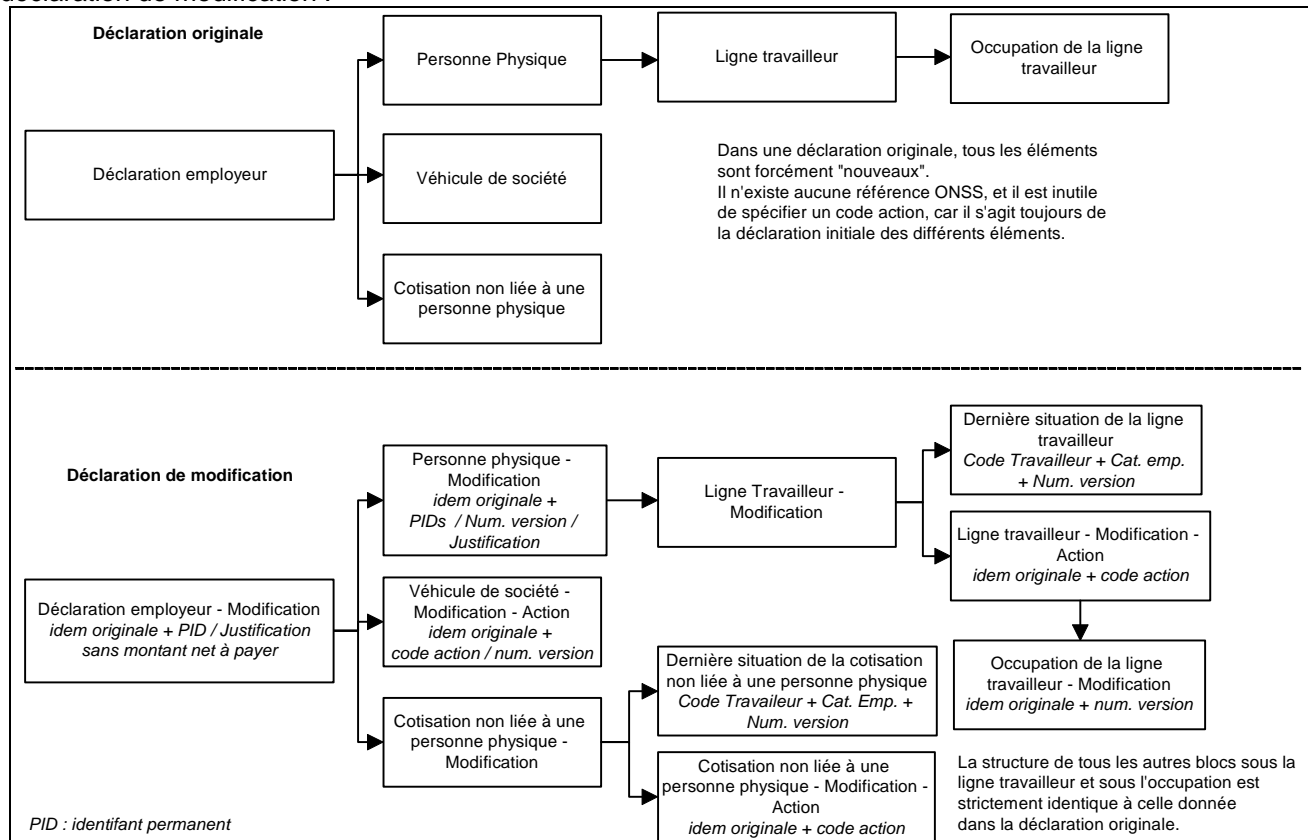


Figure 1 - Différences de structure original / modification



## 2.2 Données spécifiques aux déclarations de modification

Le tableau suivant présente les spécificités des déclarations de modification en donnant des explications détaillées pour chaque donnée.

Nom du bloc dans la déclaration de modification	Bloc équivalent dans l'original	Données	Explications détaillées
Déclaration employeur – Modification	Déclaration employeur	Idem original (sauf net à payer) + : <ul style="list-style-type: none"> <li>- Identifiant permanent de la déclaration employeur</li> <li>- Justification</li> </ul>	Cette donnée est indispensable. Elle est communiquée au déclarant dans le DMFAPID <sup>1</sup> qui suit l'enregistrement d'une déclaration originale ainsi que dans les notifications de modification (DMNO) qui suivent toute modification d'une déclaration <sup>2</sup> . Elle est déterminée lors de l'enregistrement de la déclaration originale, et la valeur reste identique au fil des modifications.  Cette donnée est optionnelle et permet au déclarant de donner une justification globale à la déclaration de modification. Il s'agit d'un texte libre de 560 caractères.
Cotisation non liée à une personne physique - Modification	-	-	Ce bloc est un « conteneur » qui permet de regrouper un bloc « Dernière situation de la cotisation non liée à une personne physique » et un bloc « Cotisation non liée à une personne physique - Modification – Action ». Il n'existe pas d'équivalent dans la déclaration originale.
Dernière situation de la cotisation non liée à une personne physique	-	<ul style="list-style-type: none"> <li>- Code travailleur</li> <li>- Catégorie employeur</li> <li>- Numéro de version cotisation non liée à une personne physique</li> </ul>	Ce bloc représente le « il y a ». Il doit être obligatoirement donné dans le cas d'une modification ou d'une annulation. Il s'agit de donner les identifiants métiers de la cotisation non liée à une personne physique (catégorie et code travailleur de la cotisation) qui doit être modifiée ou annulée ainsi que le dernier numéro de version connu par le déclarant. Le numéro de version est communiqué dans le DMFAPID qui suit l'enregistrement d'une déclaration originale (cf. note de bas de page 1, page 6), ainsi que

<sup>1</sup> A la condition que la méthode étendue ait été choisie pour faire les modifications. Si la méthode étendue n'a pas été choisie, il faut utiliser la méthode simplifiée pour recevoir les différents identifiants permanents et les numéros de version. Pour cela, il faut faire une demande de consultation via le message **DmfAConsultationRequest**. Les identifiants permanents et les numéros de version sont alors communiqués dans le message **DmfAConsultationAnswer**. Pour plus de détails sur la méthode étendue et la méthode simplifiée, veuillez consulter la procédure de tests.

<sup>2</sup> La modification d'une déclaration peut provenir bien sûr d'une déclaration de modification, mais aussi de corrections systèmes suite à une déclaration originale ou à une déclaration de modification, ainsi que de modifications réalisées par les agents et inspecteurs de l'ONSS.

Nom du bloc dans la déclaration de modification	Bloc équivalent dans l'original	Données	Explications détaillées
			dans les DMNO qui suivent toute modification d'une déclaration, dans le cas où la cotisation est modifiée. Un nouveau numéro de version est attribué à chaque modification de la cotisation non liée à une personne physique.
Cotisation non liée à une personne physique - Modification – Action	Cotisation non liée à une personne physique	Idem original + - Code action - modification	<p>Les valeurs possibles du code action pour les cotisations non liées à une personne physique sont les suivantes :</p> <ul style="list-style-type: none"> <li>- <b>1 : cotisation modifiée.</b> Le code action 1 doit être utilisé pour modifier le montant de la cotisation ou la base de calcul. Toutes les informations de la cotisation non liée à une personne physique sont obligatoires en cas de modification. Si un code action 1 est utilisé, la cotisation non liée à une personne physique est considérée comme modifiée, même si les données sont identiques à ce qui se trouve enregistré dans la dernière situation à l'ONSS.</li> <li>- <b>3 : cotisation ajoutée.</b> Le code action 3 doit être utilisé lorsque la cotisation non liée à une personne physique est entièrement nouvelle pour la déclaration. C'est-à-dire lorsque le couple code travailleur – catégorie employeur n'a jamais été déclaré dans le passé, ou bien s'il a été précédemment annulé. Toutes les informations de la cotisation non liée à une personne physique sont obligatoires en cas d'ajout d'une nouvelle cotisation.</li> <li>- <b>0 : cotisation annulée.</b> Le code action 0 doit être utilisé pour annuler la cotisation. Le montant de la cotisation et la base de calcul ne sont pas obligatoires, mais les identifiants métiers sont obligatoires (double validation par rapport au « il y a »).</li> </ul>

Nom du bloc dans la déclaration de modification	Bloc équivalent dans l'original	Données	Explications détaillées
Véhicule de société - Modification - Action	Véhicule de société	Idem original + <ul style="list-style-type: none"> <li>- Code action – modification</li> <li>- Numéro de version véhicule de société</li> </ul>	Les valeurs possibles du code action pour les véhicules de société sont les suivantes : <ul style="list-style-type: none"> <li>- <b>3 : véhicule ajouté.</b> Le code action 3 doit être utilisé lorsque le véhicule de société est entièrement nouveau pour la déclaration. C'est-à-dire lorsque le numéro de plaque n'a jamais été déclaré dans le passé, ou bien s'il a été précédemment annulé. Le numéro de version ne doit pas être mentionné. Toutes les autres données sont indispensables.</li> <li>- <b>0 : véhicule annulé.</b> Le code action 0 doit être utilisé pour annuler la totalité du véhicule de société. Toutes les données du véhicule sont indispensables (numéro de suite, numéro de plaque, numéro de version). Le numéro de suite ne doit pas forcément correspondre au numéro de suite qui a été donné dans la déclaration originale.</li> </ul>
Personne physique - Modification	Personne Physique	Idem original + <ul style="list-style-type: none"> <li>- Justification</li> </ul>	Cette justification est un texte libre de 560 caractères. Elle est obligatoire si la modification porte sur une déclaration antérieure de 2 trimestres au trimestre civil en cours et si au moins une rémunération est diminuée. Dans les autres cas, elle est optionnelle.
		<ul style="list-style-type: none"> <li>- Identifiant permanent de la personne physique</li> </ul>	Cette donnée doit être mentionnée lorsque la modification concerne une personne physique déjà déclarée.  Elle est communiquée au déclarant dans le DMFAPID qui suit l'enregistrement d'une déclaration originale (cf. note de bas de page 1, page 6), ainsi que dans les DMNO qui suivent toute modification d'une déclaration, dans le cas où une personne physique est modifiée.  Elle est déterminée pour une personne physique lors de la 1 <sup>ère</sup>

Nom du bloc dans la déclaration de modification	Bloc équivalent dans l'original	Données	Explications détaillées
		<ul style="list-style-type: none"> <li data-bbox="825 342 1150 431">- Identifiant permanent de la personne physique déclarée</li>   <li data-bbox="825 695 1150 784">- Numéro de version de la personne physique déclarée</li> </ul>	<p data-bbox="1182 237 1976 321">déclaration du travailleur, quels que soient le matricule et le trimestre dans lesquels ce travailleur a été déclaré. La valeur reste identique au fil des modifications.</p> <p data-bbox="1182 342 1976 399">Cette donnée doit être mentionnée lorsque la modification concerne une personne physique déjà déclarée.</p> <p data-bbox="1182 420 1976 537">Elle est communiquée au déclarant dans le DMFAPID qui suit l'enregistrement d'une déclaration originale (cf. note de bas de page 1, page 6), ainsi que dans les DMNO qui suivent toute modification d'une déclaration, dans le cas où la personne physique est modifiée.</p> <p data-bbox="1182 558 1976 675">Elle est déterminée pour une personne physique lors de la 1<sup>ère</sup> déclaration du travailleur dans une déclaration trimestrielle donnée (originale ou modification). La valeur reste identique au fil des modifications.</p> <p data-bbox="1182 696 1976 753">Cette donnée doit être mentionnée lorsque la modification concerne une personne physique déjà déclarée.</p> <p data-bbox="1182 774 1976 891">Elle est communiquée au déclarant dans le DMFAPID qui suit l'enregistrement d'une déclaration originale (cf. note de bas de page 1, page 6), ainsi que dans les DMNO qui suivent toute modification d'une déclaration, dans le cas où la personne physique est modifiée.</p> <p data-bbox="1182 912 1976 1029">Elle est déterminée pour une personne physique lors de la 1<sup>ère</sup> déclaration du travailleur dans une déclaration trimestrielle donnée (originale ou modification). Un nouveau numéro de version est ensuite attribué à chaque modification de la personne physique.</p>
Ligne Travailleur - Modification	-	-	<p data-bbox="1182 1037 1976 1122">Ce bloc est un « conteneur » qui permet de regrouper un bloc « Dernière situation de la ligne travailleur » et un bloc « Ligne travailleur - Modification – Action ».</p> <p data-bbox="1182 1127 1976 1154">Il n'existe pas d'équivalent dans la déclaration originale.</p>
Dernière situation de la ligne travailleur	-	<ul style="list-style-type: none"> <li data-bbox="825 1162 1062 1190">- Code travailleur</li> <li data-bbox="825 1195 1119 1222">- Catégorie employeur</li> <li data-bbox="825 1227 1098 1279">- Numéro de version ligne travailleur</li> </ul>	<p data-bbox="1182 1162 1976 1214">Ce bloc représente le « il y a ». Il doit être obligatoirement donné dans le cas d'une modification ou d'une annulation.</p> <p data-bbox="1182 1219 1976 1365">Il s'agit de donner les identifiants métiers de la ligne travailleur (catégorie et code travailleur de la ligne travailleur) qui doit être modifiée ou annulée ainsi que le dernier numéro de version connu par le déclarant. Le numéro de version est communiqué dans le DMFAPID qui suit l'enregistrement d'une déclaration originale (cf.</p>

Nom du bloc dans la déclaration de modification	Bloc équivalent dans l'original	Données	Explications détaillées
			note de bas de page 1, page 6), ainsi que dans les DMNO qui suivent toute modification d'une déclaration, dans le cas où la ligne travailleur est modifiée. Un nouveau numéro de version est attribué à chaque modification de la ligne travailleur.
Ligne travailleur - Modification - Action	Ligne travailleur	Idem original + Code action - modification	<p>Une ligne travailleur est constituée d'un bloc « Ligne travailleur » et d'un ensemble de blocs fils (occupations, prestations, rémunérations, cotisations, déductions, etc.).</p> <p>Les valeurs possibles du code action pour les lignes travailleurs sont les suivantes :</p> <ul style="list-style-type: none"> <li>- <b>1 : ligne travailleur modifiée.</b> Le code action 1 doit être utilisé sur les lignes travailleurs pour modifier les données du bloc ligne travailleur (à l'exclusion des identifiants métiers), ou pour modifier, annuler ou ajouter un bloc fils. Toutes les informations et tous les blocs fils de la ligne travailleur sont obligatoires en cas de modification.</li> <li>- <b>3 : ligne travailleur ajoutée.</b> Le code action 3 doit être utilisé lorsque la ligne travailleur est entièrement nouvelle pour une personne physique déjà déclaré. C'est-à-dire lorsque le couple code travailleur – catégorie employeur n'a jamais été déclaré dans le passé, ou bien s'il a été précédemment annulé. Le code action 3 doit également être utilisé lorsqu'il s'agit de déclarer des lignes travailleurs pour une nouvelle personne physique. Toutes les informations et tous les blocs fils de la ligne travailleur sont obligatoires en cas d'ajout d'une nouvelle ligne travailleur.</li> <li>- <b>0 : ligne travailleur annulée.</b> Le code action 0 doit être utilisé pour annuler la totalité de la ligne travailleur. Seuls le bloc ligne travailleur avec le code travailleur et la catégorie employeur sont indispensables en cas d'annulation d'une ligne travailleur. Les autres données du bloc ligne travailleur ainsi que les blocs fils sont optionnels.</li> <li>- <b>9 : ligne travailleur non modifiée.</b> Lors de la modification d'une personne physique possédant plusieurs lignes travailleurs, le déclarant a le choix entre mentionner uniquement les lignes travailleurs concernées par une modification, ou bien mentionner toutes les lignes travailleurs, y compris celles qui ne</li> </ul>

Nom du bloc dans la déclaration de modification	Bloc équivalent dans l'original	Données	Explications détaillées
			<p>subissent aucune modification. Pour ces dernières, la valeur 9 est d'application.</p> <p>Cependant, il est interdit de ne mentionner que des lignes travailleurs non modifiées pour une personne physique. Une telle situation entraîne une anomalie bloquante.</p> <p>En cas d'utilisation du code action 9, toutes les données de la ligne travailleur et tous les blocs fils doivent être déclarés, mais ce sont les données enregistrées à l'ONSS qui seront reprises pour effectuer les contrôles de la déclaration. Ainsi, si des données sont modifiées par le déclarant sous une ligne travailleur marquée comme « non modifiée », ces modifications ne seront pas prises en compte.</p>
Occupation de la ligne travailleur - Modification	Occupation de la ligne travailleur	Idem original + Numéro de version de l'occupation de la ligne travailleur	<p>Les occupations ne possèdent aucune donnée métier identifiante. C'est donc sur base du numéro de version que les occupations à modifier pourront être clairement identifiées.</p> <p>Cette donnée est communiquée au déclarant dans le DMFAPID qui suit l'enregistrement d'une déclaration originale (cf. note de bas de page 1, page 6), ainsi que dans les DMNO qui suivent toute modification d'une déclaration, dans le cas où l'occupation est modifiée.</p> <p>Elle est déterminée pour une occupation lors de la 1<sup>ère</sup> déclaration de l'occupation dans une déclaration trimestrielle donnée (originale ou modification). Un nouveau numéro de version est attribué à chaque modification de l'occupation.</p> <p>En l'absence de numéro de version, il sera considéré que l'occupation est nouvelle.</p>

## 3 Traitement des déclarations

### 3.1 Modifications sur une ligne travailleur

#### 3.1.1 Fusion entre la déclaration de modification et la dernière situation

La structure du sous-arbre de la ligne travailleur est identique à ce que l'on trouve dans une déclaration originale.

Il n'y a aucun code action dans les différents blocs fils. Le déclarant doit donner la nouvelle situation complète de sa ligne travailleur. Le système compare ensuite les différences entre la situation enregistrée à l'ONSS et ce qui est déclaré.

Pour faire cela, la dernière situation complète de la ligne travailleur est d'abord récupérée en DB sur base du numéro de version de la ligne travailleur.

La comparaison se fait bloc par bloc sur base des clés métiers sauf pour les occupations où la comparaison se fait sur base du numéro de version.

Selon le résultat de la comparaison entre la dernière situation et ce qui est déclaré dans la modification, la valeur du code action du bloc est déterminée ; valeur qui est ensuite mentionnée dans le DMNO qui récapitule les modifications enregistrées. Ce processus de comparaison et de détermination du code action est appelé la « fusion ».

Plusieurs cas de figure sont possibles :

**1 - Si un bloc existe dans la dernière situation et dans la déclaration de modification, et qu'il est actif dans la dernière situation (action <> 0 annulation),** chaque zone du bloc est comparée une à une.

A - S'il y a au moins une zone avec une valeur différente, le bloc est considéré comme modifié. Il reçoit un code action 1, et toutes les données de la dernière situation sont remplacées par les nouvelles valeurs déclarées.

B - Si aucune zone n'est modifiée, le bloc n'est pas changé et le code action reste inchangé. Dans ce cas, la DMNO mentionnera un code action 9 pour les blocs actifs qui n'ont pas été modifiés.

**2 - Si un bloc existe dans la dernière situation mais qu'il n'est pas dans la déclaration de modification, et qu'il est actif dans la dernière situation,** alors le bloc est considéré comme annulé. Le code action du bloc est alors positionné à 0. Concrètement, cela implique que si le déclarant « oublie » de mentionner un bloc de la ligne travailleur, celui-ci sera annulé par le système.

**3 - Si un bloc n'existe pas dans la dernière situation et qu'il existe dans la déclaration de modification,** il est considéré comme ajouté. Le bloc est donc ajouté dans la ligne travailleur avec toutes les valeurs déclarées et le code action est positionné sur 3.

**4 - Si un bloc existe dans la dernière situation et dans la déclaration de modification, et qu'il est annulé dans la dernière situation (action = 0),** le bloc est considéré comme réactivé. On lui donne alors le code action 5, et toutes les valeurs de la dernière situation sont remplacées par les nouvelles valeurs déclarées.

**5 - Si un bloc existe dans la dernière situation mais qu'il n'est pas dans la déclaration de modification, et qu'il est annulé dans la dernière situation,** alors aucune action n'est faite sur ce bloc. Le bloc reste annulé et le code action est inchangé. Mais ce bloc n'apparaîtra pas dans la DMNO.

### 3.1.2 Clés de comparaison

Bloc	Clé de comparaison
Occupation de la ligne travailleur - Modification	Numéro de version de l'occupation
Prestation	Code prestation
Rémunération	Code rémunération, Fréquence en mois de paiement de la prime, Pourcentage de la rémunération sur base annuelle
Occupation - Informations	Pas de clé, il ne peut y avoir qu'un et un seul bloc de ce type.
Déduction ligne travailleur	Code déduction
Déduction occupation	Code déduction
Détail données déduction ligne travailleur	Numéro d'enregistrement du règlement de travail
Détail données déduction occupation	Date d'origine du droit
Cotisation due pour la ligne travailleur	Code travailleur cotisation, Type de cotisation
Cotisation travailleur statutaire licencié	Pas de clé, il ne peut y avoir qu'un et un seul bloc de ce type
Cotisation travailleur étudiant	Pas de clé, il ne peut y avoir qu'un et un seul bloc de ce type
Cotisation travailleur prépensionné	Code cotisation prépensionné
Indemnité AT-MP	Nature de l'indemnité , Degré d'incapacité

#### **Remarque importante pour le bloc Occupation**

Ce bloc est le seul pour lequel il n'existe aucune clé métier permettant de faire le lien entre la dernière situation et la déclaration de modification. La zone numéro de version de l'occupation a été ajoutée pour cela.

Pour modifier une occupation, il faut donc obligatoirement donner la valeur du numéro de version correspondant à l'occupation que l'on veut modifier.

Pour annuler une occupation avec ses prestations, ses rémunérations et ses déductions, il suffit de ne pas mettre l'occupation.

Pour ajouter une nouvelle occupation, il faut déclarer l'occupation sans mentionner de numéro de version.

**ATTENTION :** Si une occupation est donnée sans numéro de version, elle sera considérée comme nouvelle, et donc ajoutée, même si toutes les valeurs sont identiques à une occupation déjà existante.



### 3.1.3 Représentation graphique de la fusion

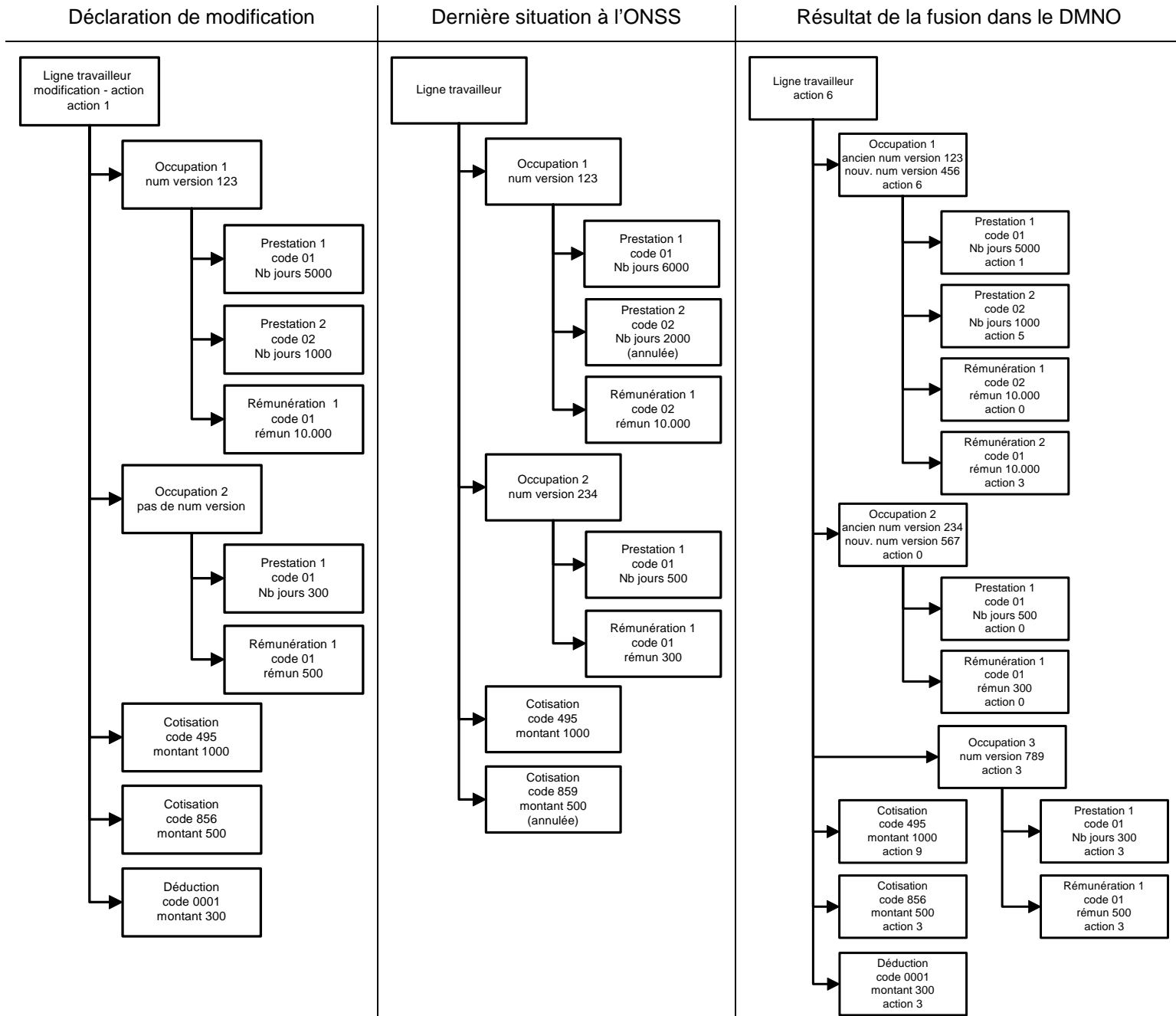


Figure 2 - Représentation graphique de la fusion

Cette représentation graphique illustre un exemple de fusion sur une ligne travailleur et montre les codes actions que l'on peut attendre dans le DMNO en fonction de ce qui est déclaré et de la dernière situation enregistrée à l'ONSS.

### 3.2 Codes actions repris dans le DMNO suite à une déclaration de modification

Valeur	Description
0	Le bloc fonctionnel est annulé.
1	Des données fonctionnelles <sup>3</sup> du bloc sont modifiées. Cette valeur est alors utilisée quelles que soient les opérations réalisées dans des blocs du sous-arbre éventuel, et qu'il y ait eu ou pas des ajouts d'informations à usage interne de l'ONSS sur le bloc concerné (voir code action 6).
3	Le bloc fonctionnel a été ajouté par déclaration de modification ou par correction système.
5	Le bloc fonctionnel a été réactivé. Il était annulé dans la dernière situation et il est présent dans la déclaration de modification. La réactivation est possible uniquement pour les blocs fils d'une ligne travailleur.
6	Indique que des données du bloc fonctionnel à usage interne de l'ONSS ont été ajoutées, sans modification des données fonctionnelles. Cette valeur est alors utilisée quelles que soient les opérations réalisées dans des blocs du sous-arbre éventuel.
7	Indique que le sous-arbre a été modifié (bloc annulé, ajouté, ou modifié dans ses données fonctionnelles, ou bien données à usage interne de l'ONSS ajoutées sur un bloc fils), alors que le bloc fonctionnel lui-même n'a pas été modifié ou n'a pas été enrichi par des données à usage interne.
9	Indique que le bloc n'est pas modifié, et que rien dans le sous-arbre n'a été modifié.

---

<sup>3</sup> Nous appelons donnée fonctionnelle une donnée faisant partie du glossaire publié sur le portail.

### **3.3 Modification des identifiants métiers**

Pour les cotisations non liées à une personne physique et les lignes travailleurs, l'utilisation du code action 1 est interdite pour modifier le code travailleur ou la catégorie employeur.

Si cela est nécessaire, il faut annuler la cotisation non liée à une personne physique ou la ligne travailleur déclarée, et créer une nouvelle cotisation non liée à une personne physique ou une nouvelle ligne travailleur. Le bloc créé contiendra les nouvelles valeurs pour le code travailleur ou la catégorie employeur.

Pour les lignes travailleurs, la ligne travailleur annulée et la nouvelle ligne travailleur sont reliées à une seule et même personne physique au sein de la déclaration de modification.

Pour les cotisations non liées à une personne physique, il n'y a aucun lien entre les deux cotisations.

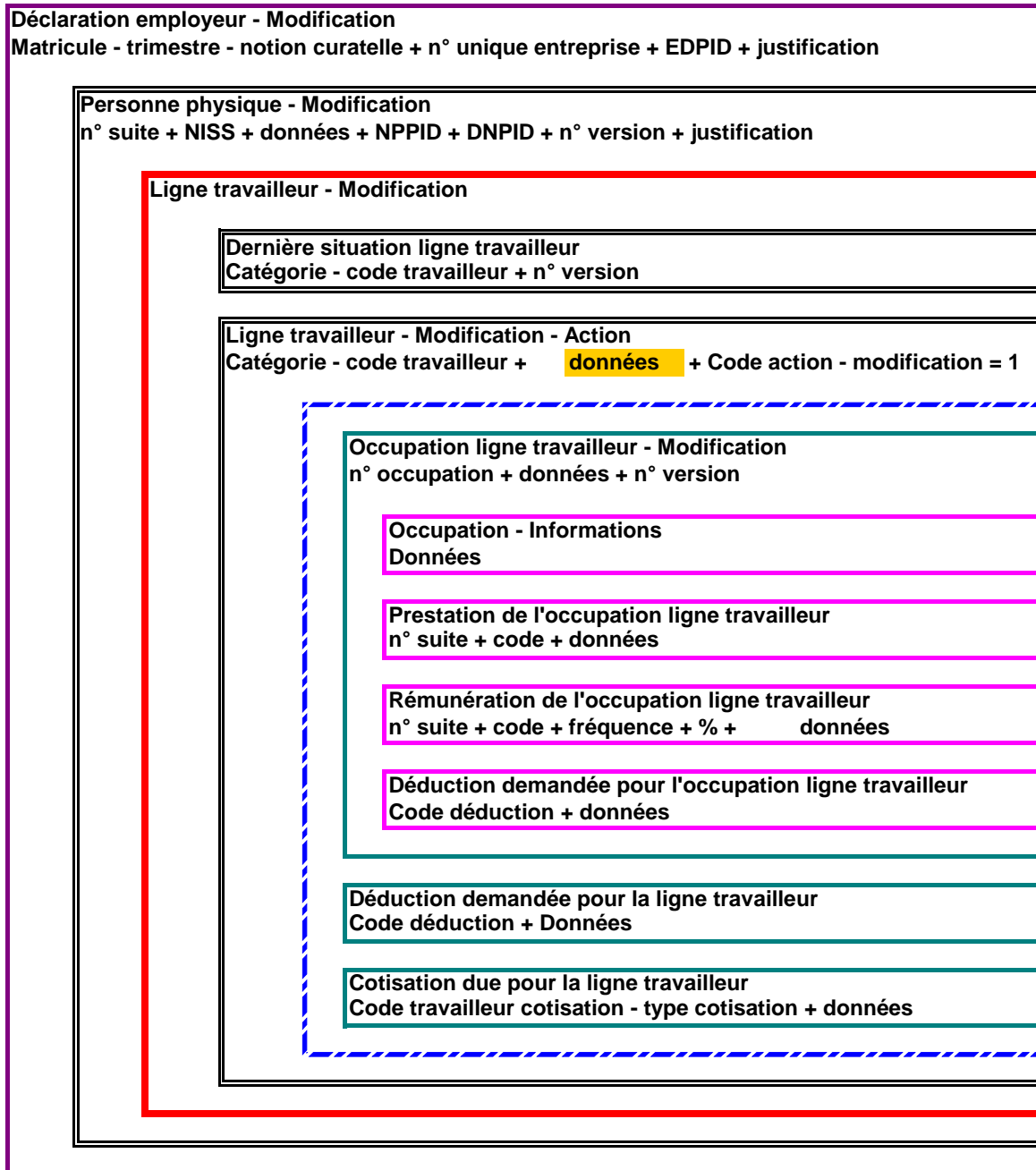
Pour les véhicules de société, l'utilisation du code action 1 est interdite pour modifier le numéro de plaque. Comme il s'agit de la seule donnée métier du bloc, l'utilisation du code action 1 est formellement interdite pour ce bloc.

Si cela est nécessaire, il faut annuler le véhicule de société dont le numéro de plaque doit être modifié, et créer un nouveau véhicule de société avec la nouvelle valeur souhaitée pour le numéro de plaque.

## 4 Exemples de déclarations de modification

### 4.1 Ligne travailleur

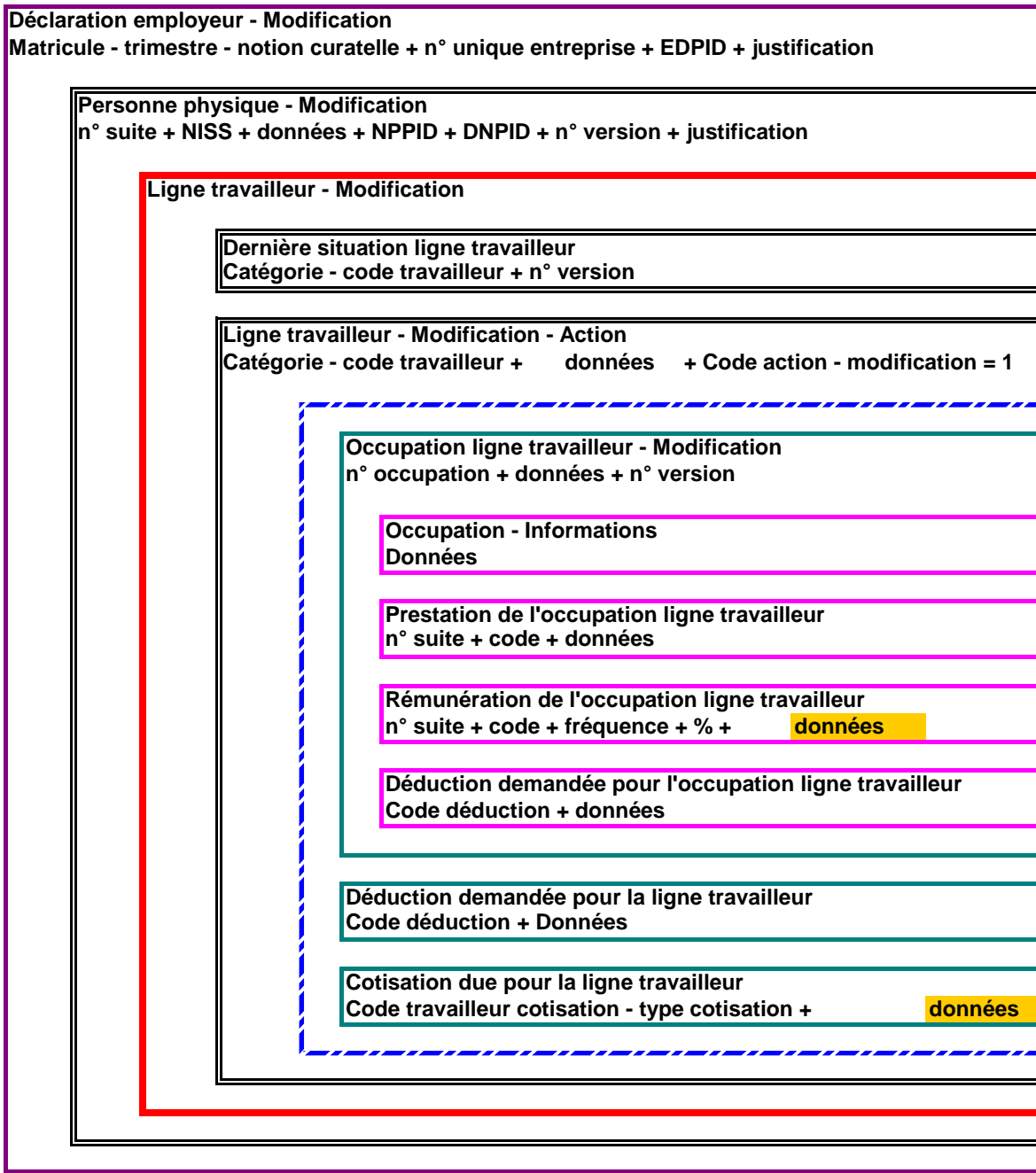
#### 4.1.1 Modification d'une donnée du bloc ligne travailleur



Identifiants métiers  
Identifiants techniques  
**données modifiées**

Figure 3 - Modification d'une donnée du bloc ligne travailleur

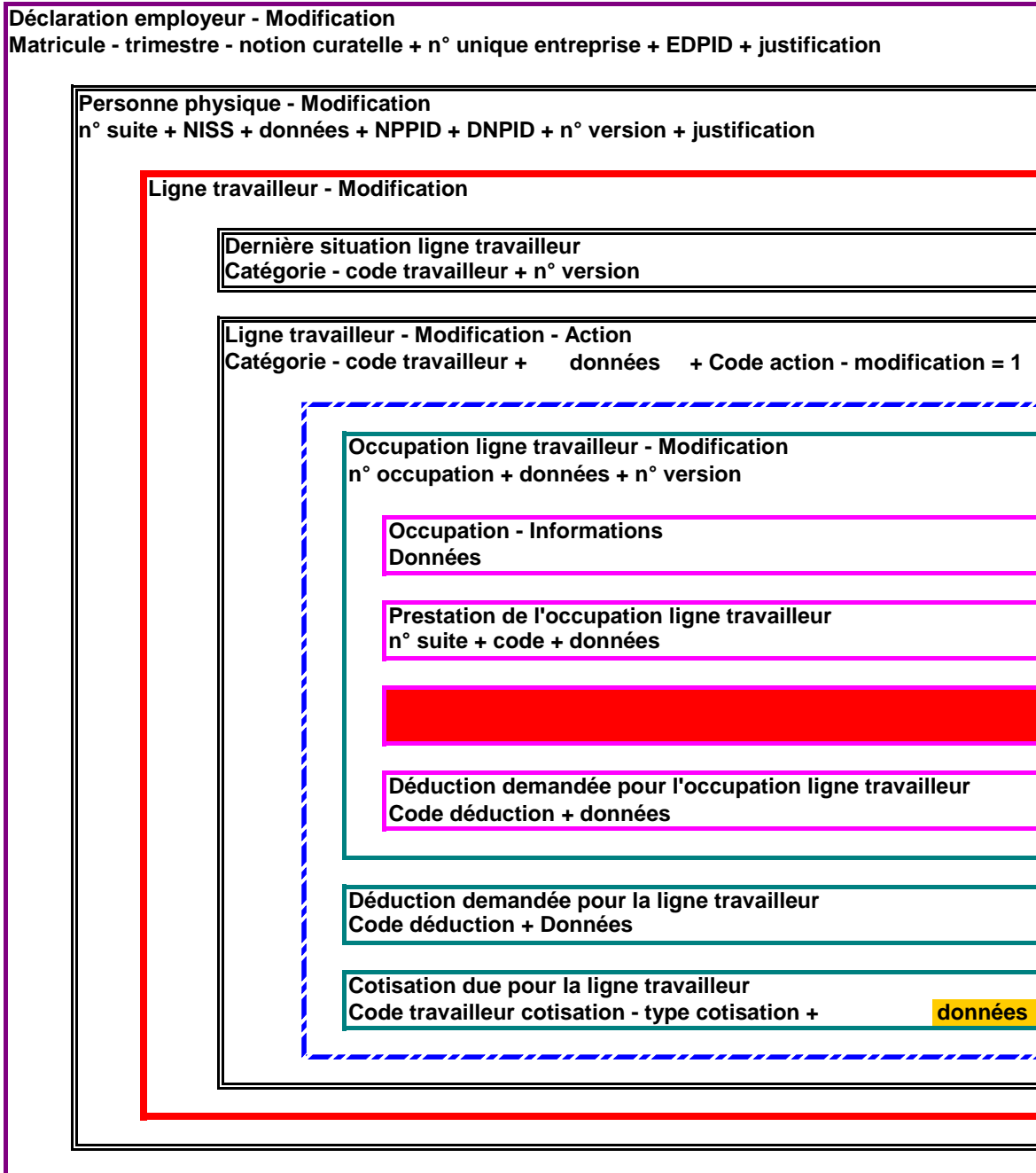
4.1.2 Modification d'une cotisation et d'une rémunération



Identifiants métiers  
 Identifiants techniques  
 données modifiées

Figure 4 - Modification d'une cotisation et d'une rémunération

#### 4.1.3 Modification d'une cotisation et suppression d'une rémunération



Identifiants métiers  
 Identifiants techniques  
 données modifiées  
 Blocs annulés

**Figure 5 - Modification d'une cotisation et suppression d'une rémunération**

Dans cet exemple, la rémunération annulée n'est tout simplement plus là. L'annulation est représentée par un espace rouge, mais le bloc ne fait plus partie de la ligne travailleur et n'est pas repris dans la déclaration de modification. Le code action – modification au niveau ligne travailleur reste 1, car la ligne travailleur est « modifiée ». Lors de la fusion, le code action du bloc ligne travailleur sera évalué conformément aux principes décrits au chapitre 3.

#### 4.1.4 Modification d'une cotisation et ajout d'une rémunération sur une occupation existante

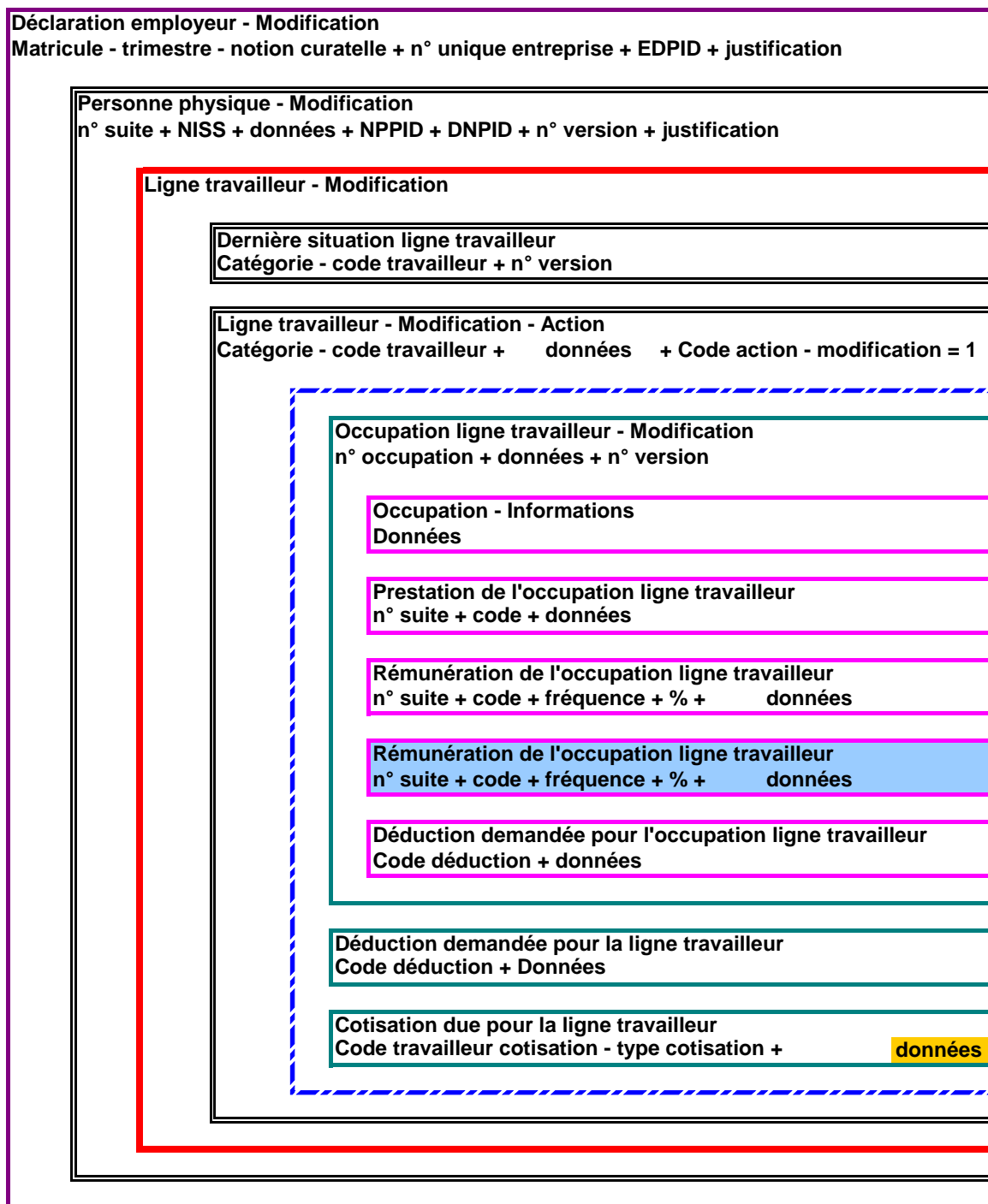
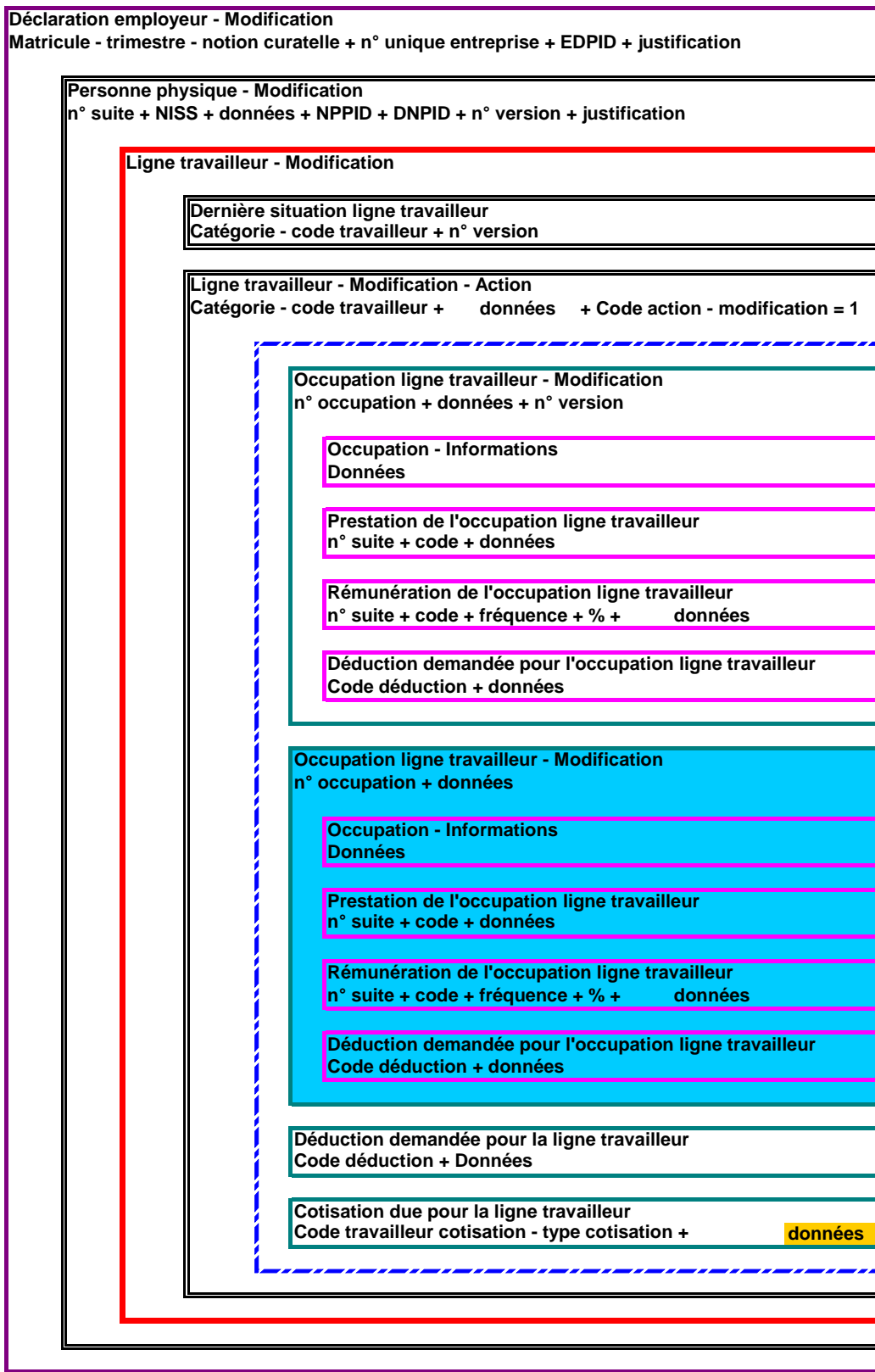


Figure 6 - Modification d'une cotisation et ajout d'une rémunération sur une occupation existante

Dans cet exemple, la rémunération est simplement ajoutée au sein d'une occupation existante avec le numéro de version spécifié. La création est représentée en bleu. Dans la base de donnée il n'existe aucune rémunération avec les mêmes identifiants métiers.

#### 4.1.5 Modification d'une cotisation et ajout d'une nouvelle occupation

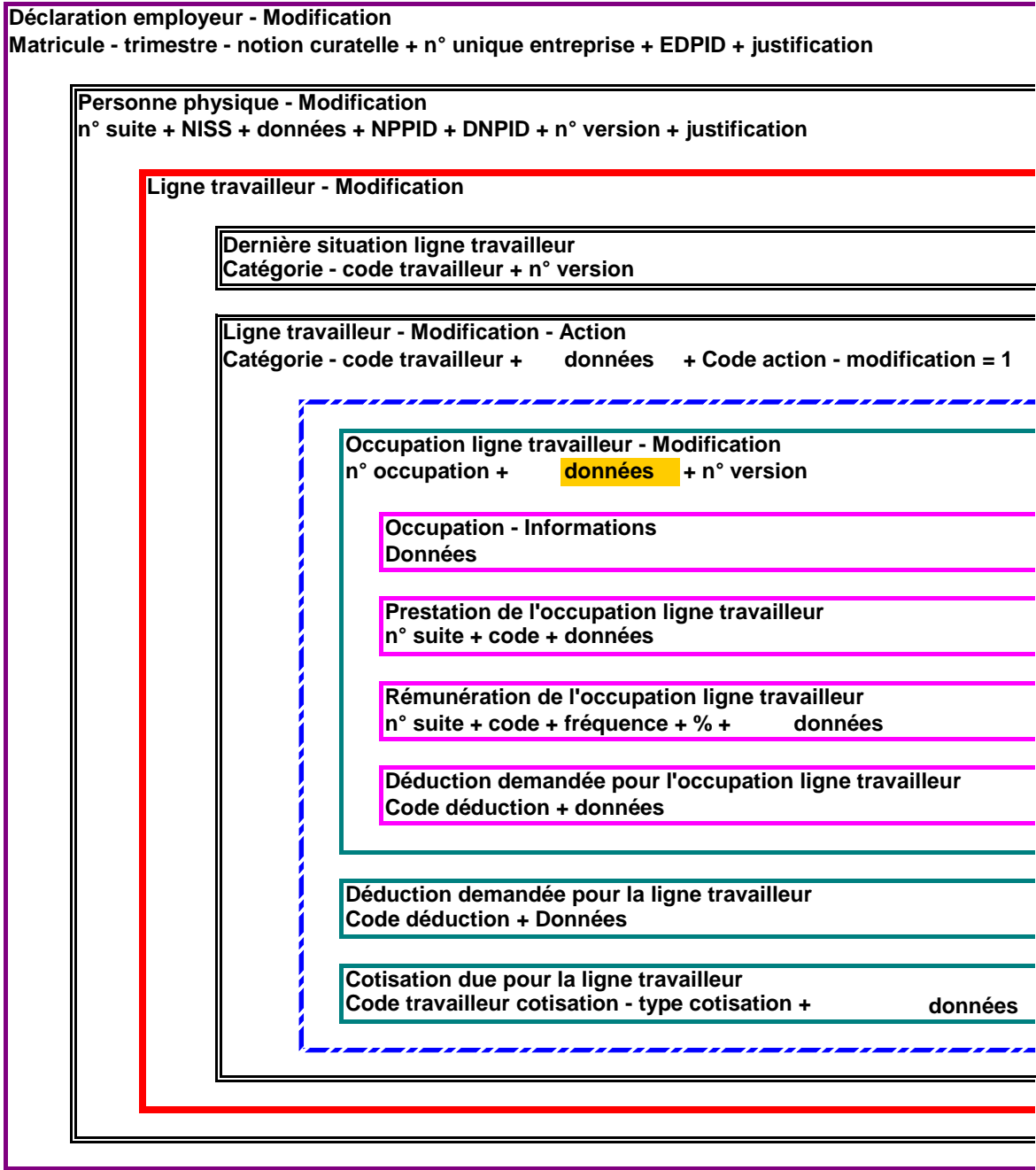


Identifiants métiers **données modifiées**  
 Identifiants techniques **blocs ajoutés**

Figure 7 - Modification d'une cotisation et ajout d'une nouvelle occupation



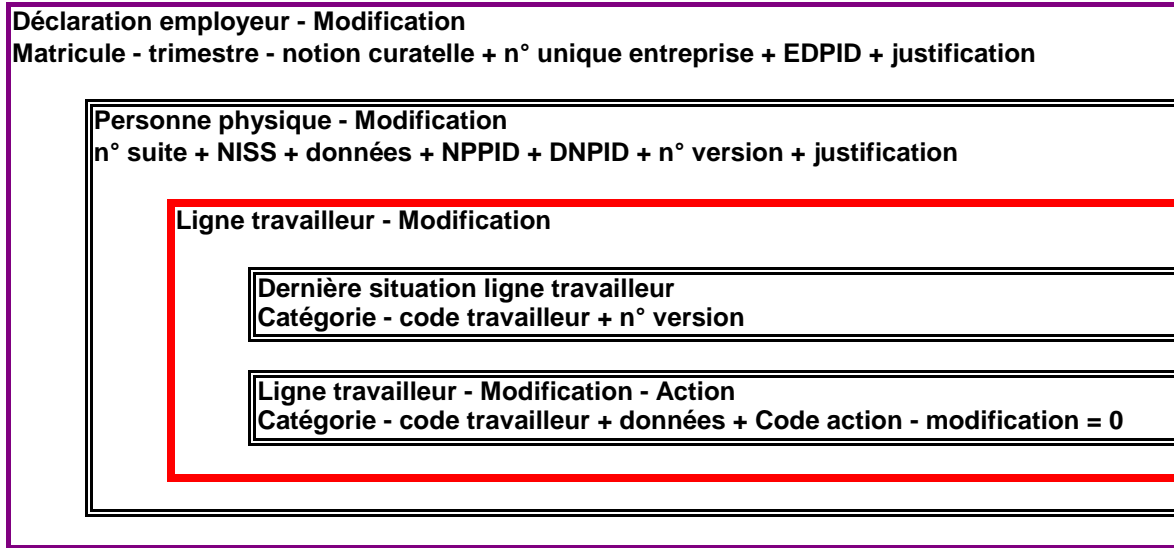
#### 4.1.6 Modification d'une occupation existante



Identifiants métiers  
Identifiants techniques  
données modifiées

Figure 8 - Modification d'une occupation existante

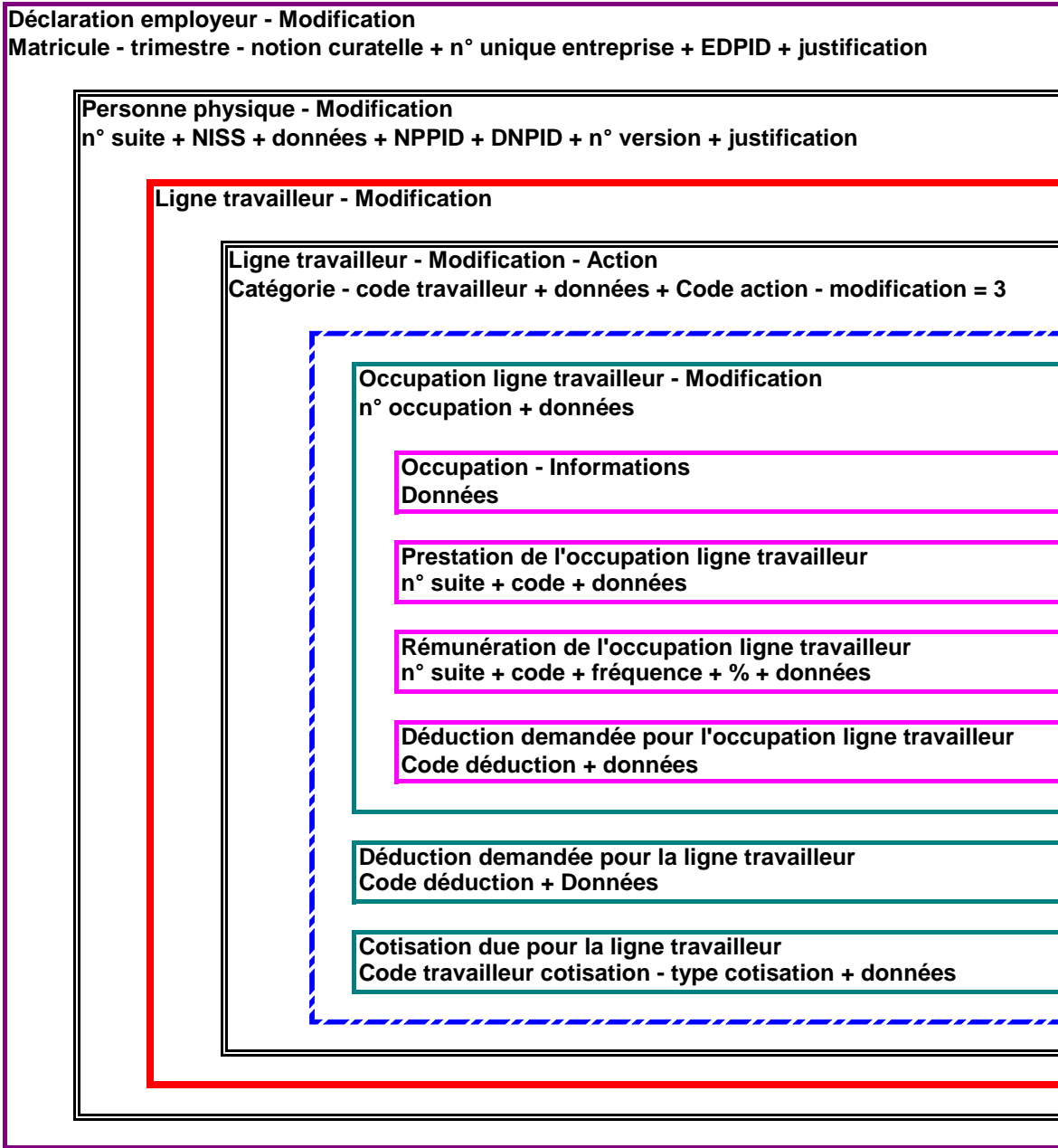
#### 4.1.7 Annulation d'une ligne travailleur



Identifiants métiers  
Identifiants techniques

Figure 9 - Annulation d'une ligne travailleur

#### 4.1.8 Création d'une ligne travailleur pour une personne physique déjà déclarée



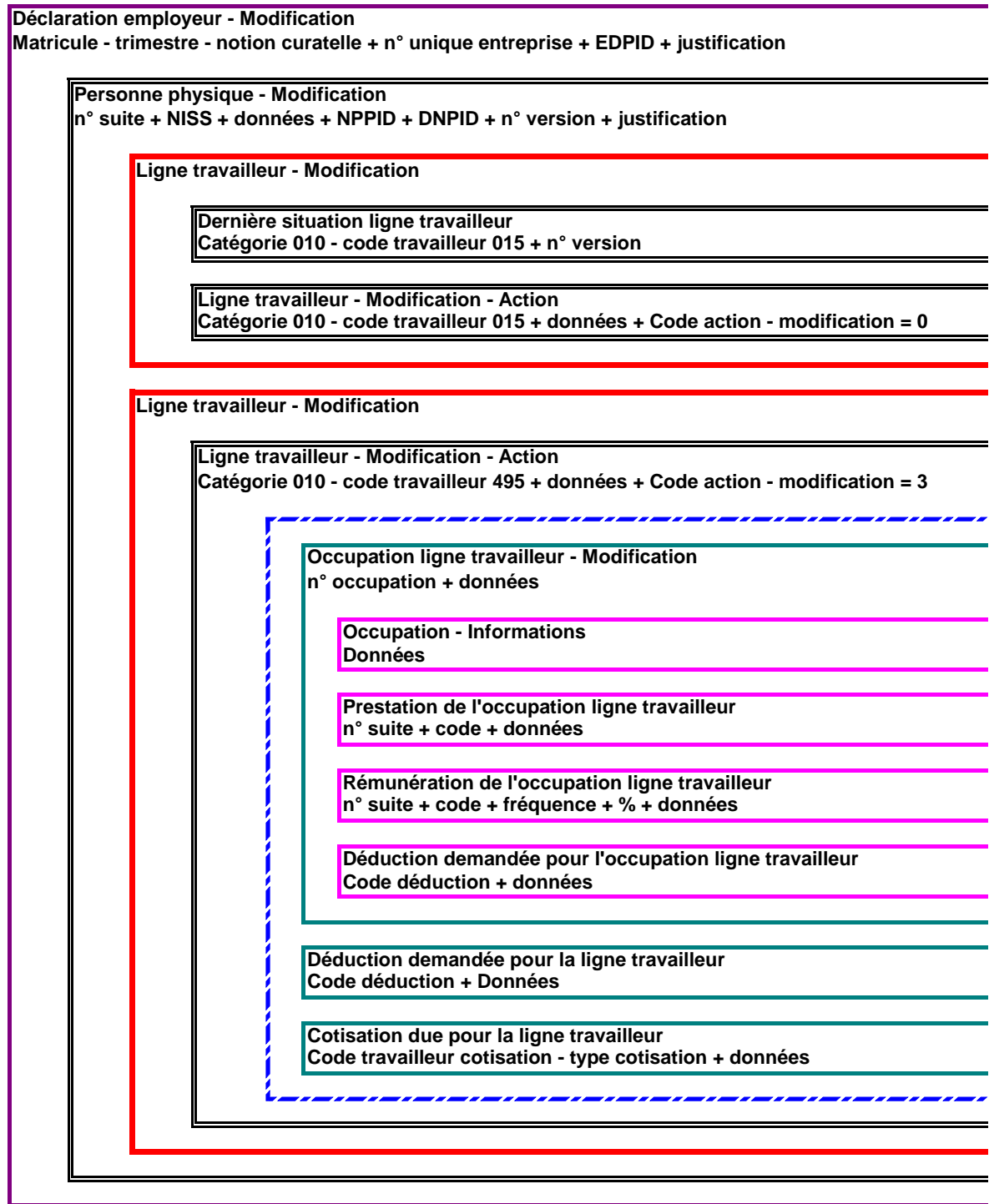
Identifiants métiers

Identifiants techniques

Figure 10 - Création d'une ligne travailleur pour une personne physique déjà déclarée

On peut noter ici le code action 3, la présence des PIDs et du numéro de version dans le bloc Personne physique – modification, et l'absence du bloc « dernière situation de la ligne travailleur ».

4.1.9 Annulation / Création dans le but de « modifier » un code travailleur

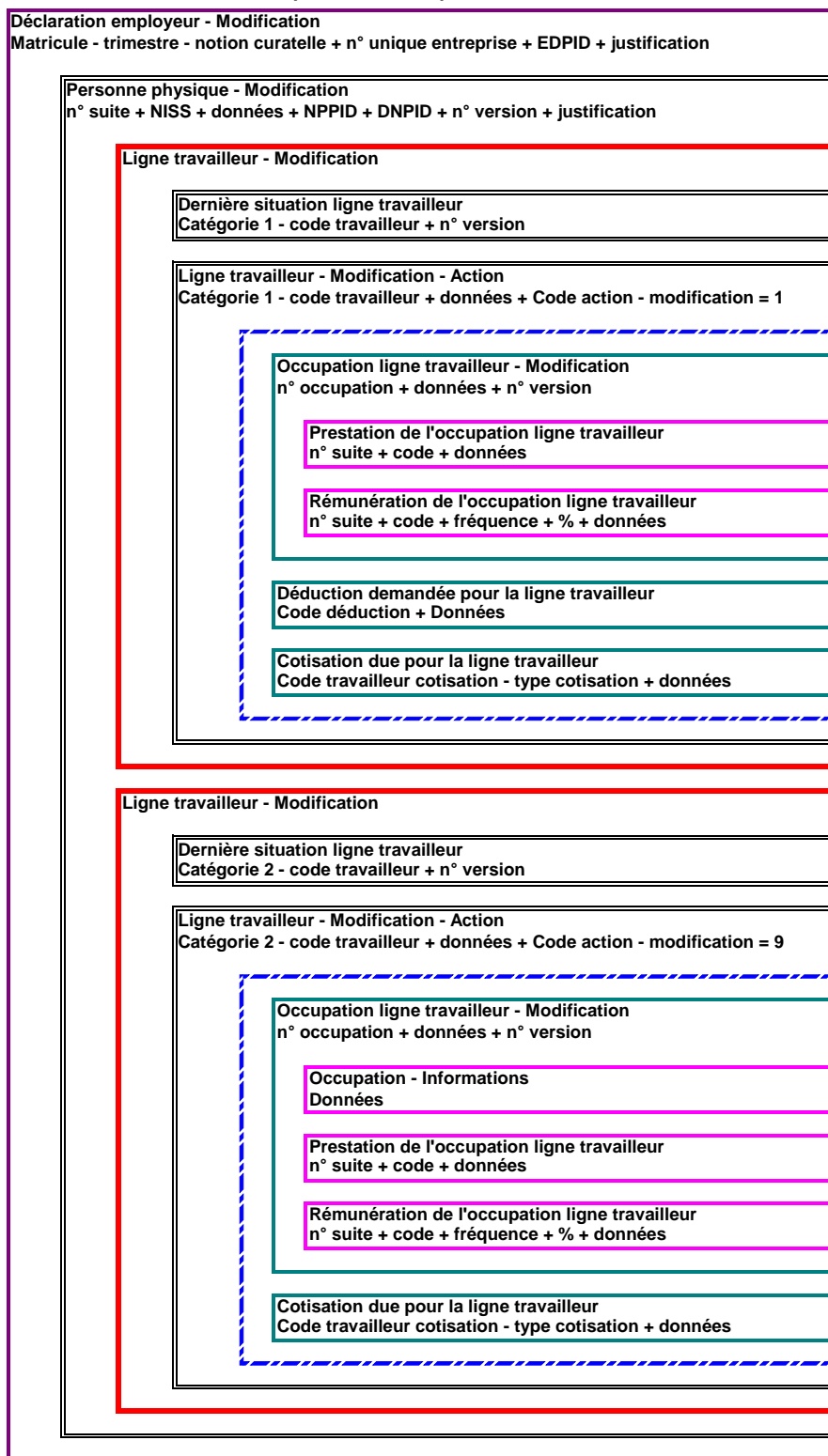


Identifiants métiers  
 Identifiants techniques

Figure 11 - Annulation / Création dans le but de « modifier » un code travailleur

Pour modifier un identifiant métier d'une ligne travailleur, il faut annuler l'ancienne et créer une nouvelle ligne travailleur avec les valeurs souhaitées.  
 Les deux lignes travailleurs sont déclarées sous une seule et même personne physique.

#### 4.1.10 Utilisation du code action 9 (non modifié)



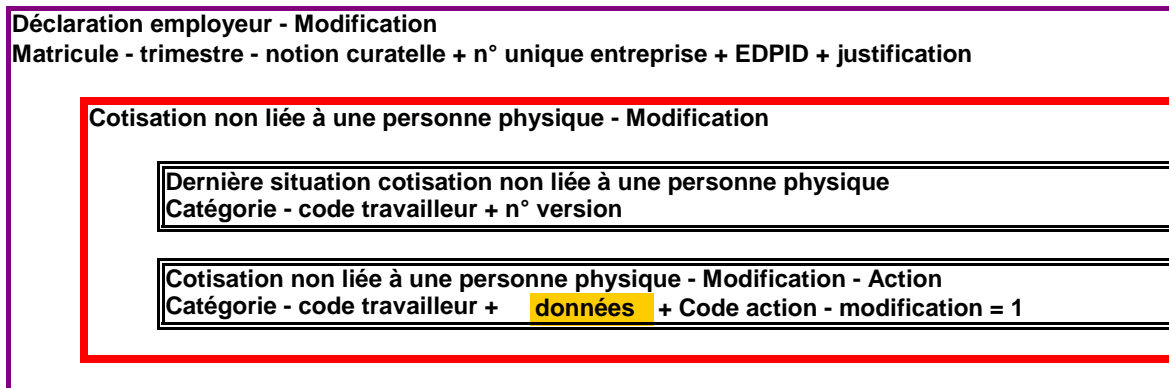
Identifiants métiers  
 Identifiants techniques

**Figure 12 - Utilisation du code action 9 (non modifié)**

Le déclarant peut soit déclarer la ligne travailleur non modifiée soit ne pas la reprendre dans la déclaration de modification. Dans tous les deux cas, le système récupère la ligne travailleur non modifiée dans la base de données de l'ONSS

## 4.2 Cotisation non liée à une personne physique

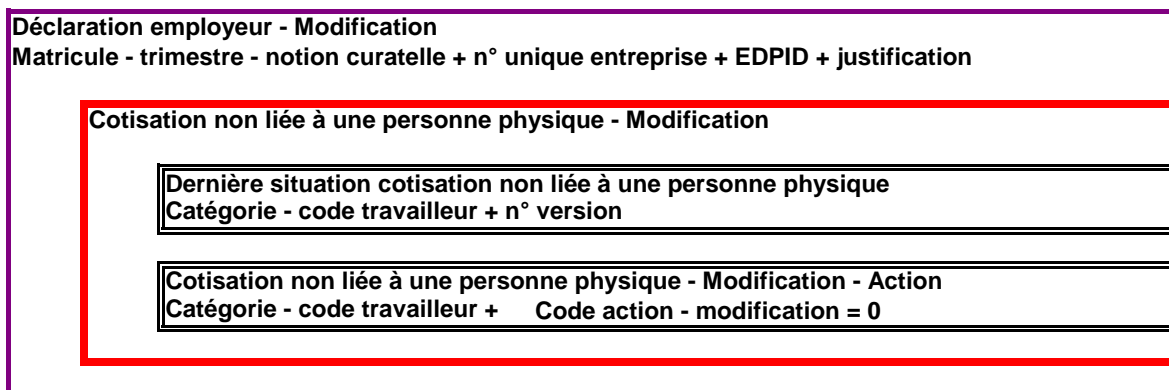
### 4.2.1 Modification



Identifiants métiers  
Identifiants techniques  
données modifiées

Figure 13 - Modification d'une cotisation non liée à une personne physique

### 4.2.2 Annulation

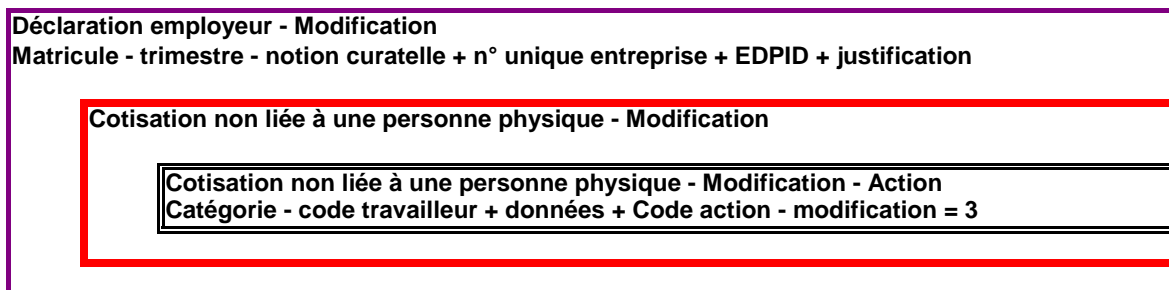


Identifiants métiers  
Identifiants techniques

Figure 14 - Annulation d'une cotisation non liée à une personne physique

Pour l'annulation, les données de la cotisation ne sont pas obligatoires. Elles ne sont donc pas mentionnées dans ce schéma. Par contre, les identifiants métiers (code travailleur et catégorie employeur) sont obligatoires.

### 4.2.3 Création



Identifiants métiers  
Identifiants techniques

Figure 15 - Création d'une cotisation non liée à une personne physique

On peut noter ici le code action 3, et l'absence du bloc « dernière situation de la cotisation non liée à une personne physique ».

#### 4.2.4 Annulation / Création dans le but de « modifier » une catégorie employeur

<b>Déclaration employeur - Modification</b> Matricule - trimestre - notion curatelle + n° unique entreprise + EDPID + justification
<b>Cotisation non liée à une personne physique - Modification</b>
Dernière situation cotisation non liée à une personne physique Catégorie 010 - code travailleur 861 + n° version
Cotisation non liée à une personne physique - Modification - Action Catégorie 010 - code travailleur 861 + Code action - modification = 0
<b>Cotisation non liée à une personne physique - Modification</b>
Cotisation non liée à une personne physique - Modification - Action Catégorie 025 - code travailleur 861 + données + Code action - modification = 3

Identifiants métiers

Identifiants techniques

#### Figure 16 - Modifier la catégorie de l'employeur d'une cotisation non liée à une personne physique

Pour modifier un identifiant métier d'une cotisation non liée à une personne physique, il faut annuler l'ancienne et créer une nouvelle cotisation avec les valeurs souhaitées.

## 4.3 Véhicule de société

### 4.3.1 Création

Déclaration employeur - Modification

Matricule - trimestre - notion curatelle + n° unique entreprise + EDPID + justification

Véhicule de société - Modification - Action

N° suite + Numéro de plaque + Code action - modification = 3

Identifiants métiers

Identifiants techniques

Figure 17 - Création d'un véhicule de société

Pour la création d'un véhicule de société, le numéro de version ne doit pas être mentionné.

### 4.3.2 Annulation

Déclaration employeur - Modification

Matricule - trimestre - notion curatelle + n° unique entreprise + EDPID + justification

Véhicule de société - Modification - Action

N° suite + Numéro de plaque + n° version + Code action - modification = 0

Identifiants métiers

Identifiants techniques

Figure 18 - Annulation d'un véhicule de société

### 4.3.3 Création / Annulation dans le but de « modifier » un numéro de plaque

Déclaration employeur - Modification

Matricule - trimestre - notion curatelle + n° unique entreprise + EDPID + justification

Véhicule de société - Modification - Action

N° suite + Numéro de plaque ABC123 + n° version + Code action - modification = 0

Véhicule de société - Modification - Action

N° suite + Numéro de plaque DEF456 + Code action - modification = 3

Identifiants métiers

Identifiants techniques

Figure 19 - Création / Annulation dans le but de « modifier » un numéro de plaque



NUMERO DE ZONE: 00064	VERSION: 2005/3	DATE DE PUBLICATION: 30/08/2005
-----------------------	-----------------	---------------------------------

**NOMBRE D'HEURES DE LA PRESTATION**  
**(Label XML : ServiceNbrHours)**

**BLOC FONCTIONNEL:** Prestation de l'occupation ligne travailleur  
**Code(s):** 90018  
**Label(s) xml:** Service

*"Description" est modifiée:*

**DESCRIPTION:** Nombre d'heures de la prestation (exprimé en centièmes d'heures) lorsque le travailleur concerné travaille à temps partiel ou, indépendamment du fait qu'il est occupé à temps plein ou à temps partiel, s'il s'agit d'un travailleur saisonnier, intermittent, d'un travailleur en interruption partielle de la carrière professionnelle, d'un travailleur en prépension à mi-temps, d'un travailleur ayant repris le travail à temps partiel suite à l'avis du médecin conseil, d'un travailleur avec des prestations réduites ou d'un parent d'accueil.  
Par travailleur intermittent, on entend :  
- les travailleurs temporaires (voir statut du travailleur) et intérimaires telles que ces notions sont définies dans la loi du 24 juillet 1987 sur le travail temporaire, le travail intérimaire et la mise de travailleurs à disposition d'utilisateurs ;  
- les travailleurs à domicile, tels qu'ils sont définis à l'article 3, 4° de l'A.R. du 28 novembre 1969 pris en exécution de la loi du 27 juin 1969 révisant l'arrêté-loi du 28 décembre 1944 concernant la sécurité sociale des travailleurs (voir statut du travailleur).

**DOMAINE DE DEFINITION:** [1;9999999].  
Attention : Les heures sont exprimées en centièmes d'heures.  
Exemples :  
. 50 heures 30 min. est exprimé sous la forme : 5050  
. 252 heures est exprimé sous la forme : 25200

**REFERENCE LEGALE:**  
**TYPE:** Numérique  
**LONGUEUR:** 7

*"Présence" est modifiée:*

**PRESENCE:** Obligatoire si le travailleur concerné travaille à temps partiel ou, indépendamment du fait que le travailleur est occupé à temps plein ou à temps partiel, s'il s'agit d'un travailleur saisonnier, intérimaire, temporaire, d'un travailleur à domicile, d'un travailleur en interruption partielle de la carrière professionnelle, d'un travailleur ayant repris le travail à temps partiel suite à l'avis du médecin conseil, d'un travailleur en prépension à mi-temps, d'un travailleur avec des prestations réduites ou d'un parent d'accueil.

**FORMAT:**  
**CODE ANOMALIE SUR ACCUSE DE RECEPTION:**

Intitulé anomalie	Code anomalie	Gravité
Non présent	00064-001	P
Non numérique	00064-002	B
Pas dans le domaine de définition	00064-008	P
Longueur incorrecte	00064-093	B
Non admis	00064-146	B
Erreur de cardinalité	00064-090	B
Erreur de séquence	00064-091	B

NUMERO DE ZONE: 00221	VERSION: 2005/3	DATE DE PUBLICATION: 30/08/2005
-----------------------	-----------------	---------------------------------

**TYPE DE LA RÉFÉRENCE**  
**(Label XML : ReferenceType)**

**BLOC FONCTIONNEL:** Référence  
**Code(s):** 90082  
**Label(s) xml:** Reference

**DESCRIPTION:** Indique sur quoi porte la référence (00222 Numéro de référence) : sur cette déclaration, sur une déclaration qui est apparentée à cette déclaration ou sur un ensemble de déclarations (= un dossier) auquel appartient cette déclaration.

*"Domaine de définition" est modifié:*

**DOMAINE DE DEFINITION:**

- 1 = la référence porte sur ce formulaire
- 2 = la référence est un numéro de dossier et porte sur le dossier (= ensemble de déclarations) auquel appartient cette déclaration
- 3 = la référence porte sur un formulaire précédemment échangé et qui est en rapport avec le présent formulaire, par exemple : la référence porte sur la déclaration qui doit être annulée par cette déclaration, ou sur la déclaration qui doit être remplacée par cette déclaration, ou sur la déclaration qui fait l'objet de modifications, ou sur la déclaration qui est à l'origine de la création de ce formulaire...
- 4 = la référence porte sur une déclaration dans un autre scénario qui est apparentée à cette déclaration
- 5 = la référence porte sur une demande
- 6 = la référence porte sur une déclaration refusée

1 pour les déclarations de modification.

**REFERENCE LEGALE:**

**TYPE:** Numérique  
**LONGUEUR:** 1  
**PRESENCE:** Indispensable  
**FORMAT:**

**CODE ANOMALIE SUR ACCUSE DE RECEPTION:**

Intitulé anomalie	Code anomalie	Gravité
Non présent	00221-001	B
Non numérique	00221-002	B
Pas dans le domaine de définition	00221-008	B
Longueur incorrecte	00221-093	B
Non admis	00221-146	B
Erreur de cardinalité	00221-090	B
Erreur de séquence	00221-091	B

NUMERO DE ZONE: 00047	VERSION: 2005/3	DATE DE PUBLICATION: 30/08/2005
-----------------------	-----------------	---------------------------------

**NUMBRE DE JOURS PAR SEMAINE DU RÉGIME DE TRAVAIL**  
**(Label XML : WorkingDaysSystem)**

**BLOC FONCTIONNEL:** Occupation de la ligne travailleur - Modification  
**Code(s):** 90211  
**Label(s) xml:** OccupationUpdate

**DESCRIPTION:** Si le régime de travail hebdomadaire est fixe, il s'agit du nombre de jours par semaine du travailleur. Le régime de travail est dit fixe lorsque le travailleur travaille un nombre fixe de jours par semaine. Il peut alors prendre les valeurs 1, 2, 3, 4, 5, 6 ou 7 jours/semaine.  
Si le régime de travail hebdomadaire est variable, il s'agit du nombre moyen de jours par semaine durant lesquels le travailleur est censé effectuer un travail en tenant compte des jours de travail présents dans un cycle complet de travail.

*"Domaine de définition" est modifié:*

**DOMAINE DE DEFINITION:** [1; 700] pour tous les travailleurs, sauf exceptions reprises ci-après.  
0 si le travailleur est en interruption complète de la carrière professionnelle.  
[0; 700] pour un travailleur qui au cours du trimestre (ou de la partie de trimestre au cours de laquelle il était en service) n'a dû fournir aucune prestation (Justification des jours = 7).  
500 pour un parent d'accueil (code travailleur 497 pour un employeur immatriculé à l'ONSS et 761 pour un employeur immatriculé à l'ONSSAPL).  
En cas de conversion des prestations en régime 5 jours/semaine (uniquement pour les déclarations trimestrielles antérieures au troisième trimestre 2004), il doit être égal à 500.  
Attention : les jours sont exprimés en centièmes de jours.  
Exemples :  
- 5 jours/semaine est exprimé sous la forme : 500.  
- 2,66 jours/semaine est exprimé sous la forme : 266.  
500 si la déclaration concerne un tiers payant (catégories de l'employeur 099, 199, 299, 699).

**REFERENCE LEGALE:**

**TYPE:** Numérique  
**LONGUEUR:** 3  
**PRESENCE:** Indispensable  
**FORMAT:**

**CODE ANOMALIE SUR ACCUSE DE RECEPTION:**

Intitulé anomalie	Code anomalie	Gravité
Non présent	00047-001	B
Non numérique	00047-002	B
Pas dans le domaine de définition	00047-008	P
Longueur incorrecte	00047-093	B
Non admis	00047-146	B
Erreur de cardinalité	00047-090	B
Erreur de séquence	00047-091	B

NUMERO DE ZONE: 00048	VERSION: 2005/3	DATE DE PUBLICATION: 30/08/2005
-----------------------	-----------------	---------------------------------

**NOMBRE MOYEN D'HEURES PAR SEMAINE DU TRAVAILLEUR**  
(Label XML : MeanWorkingHours)

**BLOC FONCTIONNEL:** Occupation de la ligne travailleur - Modification  
**Code(s):** 90211  
**Label(s) xml:** OccupationUpdate

*"Description" est modifiée:*

**DESCRIPTION:** Nombre moyen d'heures par semaine (exprimé en centièmes d'heures) pendant lesquelles le travailleur est censé effectuer un travail conformément à son contrat de travail, abstraction faite d'éventuelles suspension du contrat.  
Pour un travailleur en interruption complète de la carrière professionnelle, ce nombre est égal à zéro.  
Ce nombre peut également valoir 0 pour un travailleur qui au cours du trimestre (ou de la partie de trimestre au cours de laquelle il était en service) n'a dû fournir aucune prestation (Justification des jours = 7).  
Le nombre moyen d'heures par semaine du travailleur divisé par le nombre moyen d'heures par semaine de la personne de référence définit la fraction d'occupation du travailleur.  
Par personne de référence, on entend la personne occupée à temps plein dans la même entreprise ou, à défaut, dans la même branche d'activités, dans une fonction analogue.

*"Domaine de définition" est modifié:*

**DOMAINE DE DEFINITION:** [1;4800] pour tous les travailleurs, sauf exceptions reprises ci-après.  
0 si le travailleur est en interruption complète de la carrière professionnelle.  
[0;4800] pour un travailleur qui au cours du trimestre (ou de la partie de trimestre au cours de laquelle il était en service) n'a dû fournir aucune prestation (Justification des jours = 7).  
Attention : Les heures sont exprimées en centièmes d'heures.  
Exemples :  
. 38 heures 20 min. est exprimé sous la forme : 3833  
. 38 heures est exprimé sous la forme : 3800

**REFERENCE LEGALE:**

**TYPE:** Numérique  
**LONGUEUR:** 4

*"Présence" est modifiée:*

**PRESENCE:** Obligatoire si le travailleur concerné travaille à temps partiel ou, indépendamment du fait que le travailleur est occupé à temps plein ou à temps partiel, s'il s'agit d'un travailleur saisonnier, intérimaire, temporaire, d'un travailleur à domicile, d'un travailleur en interruption de carrière, d'un travailleur ayant repris le travail à temps partiel suite à l'avis du médecin conseil, d'un travailleur en prépension à mi-temps ou d'un travailleur avec des prestations réduites, jusqu'au 2/2005 inclus.

A partir du 3/2005 : obligatoire si la déclaration ne concerne pas un tiers payant (déclarations pour des catégories de l'employeur différentes de 033, 099, 199, 299 et 699), à partir du 3/2005.

**FORMAT:**

**CODE ANOMALIE SUR ACCUSE DE RECEPTION:**

Intitulé anomalie	Code anomalie	Gravité
Non présent	00048-001	B
Non numérique	00048-002	B
Pas dans le domaine de définition	00048-008	B
Longueur incorrecte	00048-093	B
Non admis	00048-146	B
Erreur de cardinalité	00048-090	B
Erreur de séquence	00048-091	B

NUMERO DE ZONE: 00049	VERSION: 2005/3	DATE DE PUBLICATION: 30/08/2005
-----------------------	-----------------	---------------------------------

**NOMBRE MOYEN D'HEURES PAR SEMAINE DE LA PERSONNE DE RÉFÉRENCE**  
(Label XML : RefMeanWorkingHours)

**BLOC FONCTIONNEL:** Occupation de la ligne travailleur - Modification

**Code(s):** 90211

**Label(s) xml:** OccupationUpdate

**DESCRIPTION:** Nombre moyen d'heures par semaine (exprimé en centièmes d'heures) pendant lesquelles la personne de référence est censée effectuer un travail.  
C'est le nombre d'heures par semaine d'une personne occupée à temps plein dans la même entreprise, ou, à défaut, dans la même branche d'activités, dans une fonction analogue.  
Le nombre moyen d'heures par semaine du travailleur divisé par le nombre moyen d'heures par semaine de la personne de référence définit la fraction d'occupation du travailleur.

**DOMAINE DE DEFINITION:** [1;4800]

Attention : Les heures sont exprimées en centièmes d'heures.

Exemples :

. 38 heures 20 min. est exprimé sous la forme : 3833

. 38 heures est exprimé sous la forme : 3800

**REFERENCE LEGALE:**

**TYPE:** Numérique

**LONGUEUR:** 4

*"Présence" est modifiée:*

**PRESENCE:** Obligatoire si le travailleur concerné travaille à temps partiel ou, indépendamment du fait que le travailleur est occupé à temps plein ou à temps partiel, s'il s'agit d'un travailleur saisonnier, intérimaire ou temporaire ou d'un travailleur à domicile ou d'un travailleur en interruption de carrière ou d'un travailleur ayant repris le travail à temps partiel suite à l'avis du médecin conseil ou d'un travailleur en prépension à mi-temps ou d'un travailleur avec des prestations réduites, jusqu'au 2/2005 inclus.

A partir du 3/2005 : obligatoire si la déclaration ne concerne pas un tiers payant (déclarations pour des catégories de l'employeur différentes de 033, 099, 199, 299 et 699).

**FORMAT:**

**CODE ANOMALIE SUR ACCUSE DE RECEPTION:**

Intitulé anomalie	Code anomalie	Gravité
Non présent	00049-001	B
Non numérique	00049-002	B
Pas dans le domaine de définition	00049-008	B
Longueur incorrecte	00049-093	B
Non admis	00049-146	B
Erreur de cardinalité	00049-090	B
Erreur de séquence	00049-091	B

<b>NUMERO DE ZONE: 00050</b>	<b>VERSION: 2005/3</b>	<b>DATE DE PUBLICATION: 30/08/2005</b>
------------------------------	------------------------	--

**TYPE DU CONTRAT**  
**(Label XML : ContractType)**

**BLOC FONCTIONNEL:** Occupation de la ligne travailleur - Modification

**Code(s):** 90211

**Label(s) xml:** OccupationUpdate

**DESCRIPTION:** Code qui indique si l'occupation est effectuée dans le cadre d'un contrat temps plein ou temps partiel.

*"Domaine de définition" est modifié:*

**DOMAINE DE DEFINITION:** 0 = temps plein  
1 = temps partiel  
1 si la déclaration concerne un parent d'accueil (code travailleur 497 pour un employeur immatriculé à l'ONSS et 761 pour un employeur immatriculé à l'ONSSAPL), jusqu'au 2/2005 inclus.  
0 si la déclaration concerne un tiers payant (catégories de l'employeur 099, 199, 299, 699).

**REFERENCE LEGALE:**

**TYPE:** Numérique

**LONGUEUR:** 1

**PRESENCE:** Indispensable

**FORMAT:**

**CODE ANOMALIE SUR ACCUSE DE RECEPTION:**

Intitulé anomalie	Code anomalie	Gravité
Non présent	00050-001	B
Non numérique	00050-002	B
Pas dans le domaine de définition	00050-008	P
Longueur incorrecte	00050-093	B
Non admis	00050-146	B
Erreur de cardinalité	00050-090	B
Erreur de séquence	00050-091	B

NUMERO DE ZONE: 00051	VERSION: 2005/3	DATE DE PUBLICATION: 30/08/2005
-----------------------	-----------------	---------------------------------

**MESURE DE RÉORGANISATION DU TRAVAIL**  
**(Label XML : ReorganisationMeasure)**

**BLOC FONCTIONNEL:** Occupation de la ligne travailleur - Modification  
**Code(s):** 90211  
**Label(s) xml:** OccupationUpdate

**DESCRIPTION:** Code qui indique que le travailleur est occupé dans le cadre d'une mesure de réduction du temps de travail, indépendamment du fait qu'une éventuelle réduction des cotisations afférente à la mesure est demandée.  
Ce code est également utilisé pour indiquer que le travailleur accomplit des prestations de travail effectives pour lesquelles il reçoit une rémunération réduite.

*"Domaine de définition" est modifié:*

**DOMAINE DE DEFINITION:**

1 = mesure de réduction du temps de travail dans le cadre d'un plan de redistribution du travail approuvé par le Ministre de l'emploi et du travail  
2 = systèmes prévus par la CCT n° 42 du 12 juin 1987 relative à l'instauration de nouveaux régimes de travail dans les entreprises. Les expérimentations Hansenne (A.R. 179 du 30/12/1982) ne sont pas comprises.  
3 = interruption complète de la carrière professionnelle (uniquement les systèmes où une intervention de l'ONEm est prévue)  
4 = interruption partielle de la carrière professionnelle (uniquement les systèmes où une intervention de l'ONEm est prévue)  
5 = travail adapté avec perte de salaire c'est à dire lorsque le travailleur accomplit des prestations de travail effectives pour lesquelles il perçoit une rémunération réduite.  
6 = prépension à mi-temps  
7 = réduction des prestations dans le secteur public en application de la loi du 10 avril 1995 (semaine volontaire de quatre jours, départ anticipé à mi-temps).  
107 = travailleur contractuel ou statutaire qui suit une formation dans le cadre du projet de formation d'infirmiers et qui est rémunéré durant son absence au travail parce qu'il suit une formation dans le cadre d'un enseignement à temps plein ou d'un enseignement de promotion sociale en vue d'être diplômé ou gradué en soins infirmiers (uniquement autorisé pour les déclarations ONSSAPL du trimestre 20051).  
Les valeurs permises dans le cadre d'une déclaration ONSS sont 1, 2, 3, 4, 5, 6 et 7.

**REFERENCE LEGALE:**

**TYPE:** Numérique

**LONGUEUR:** 3

**PRESENCE:** Obligatoire si l'occupation du travailleur est effectuée dans le cadre d'une mesure de réorganisation du travail susmentionnée.

**FORMAT:**

**CODE ANOMALIE SUR ACCUSE DE RECEPTION:**

Intitulé anomalie	Code anomalie	Gravité
Non numérique	00051-002	B
Pas dans le domaine de définition	00051-008	P
Longueur incorrecte	00051-093	B
Non admis	00051-146	B
Erreur de cardinalité	00051-090	B
Erreur de séquence	00051-091	B

<b>NUMERO DE ZONE: 00812</b>	<b>VERSION: 2005/3</b>	<b>DATE DE PUBLICATION: 30/08/2005</b>
------------------------------	------------------------	--

**SALAIRE HORAIRE**  
**(Label XML : HourRemun)**

**BLOC FONCTIONNEL:** Occupation - Informations  
**Code(s):** 90313  
**Label(s) xml:** OccupationInformations

**DESCRIPTION:** Le salaire horaire est le salaire, tel que convenu dans le contrat de travail, qui est dû pour une heure normale de travail prestée dans le trimestre.  
Le salaire horaire ne peut être déclaré que pour les ouvriers du secteur de la construction au 3ème trimestre. Il s'agit alors du salaire horaire indexé dû à la fin du 3ème trimestre.

**DOMAINE DE DEFINITION:** Nombre entier et élément de [1;99999]  
Attention : Le salaire horaire est exprimé en eurocents  
Exemples :  
35 euros et 20 cents est exprimé sous la forme : 03520  
15 euros est exprimé sous la forme : 01500

**REFERENCE LEGALE:**

**TYPE:** Numérique

**LONGUEUR:** 5

**PRESENCE:** Obligatoire si la déclaration concerne le 3ème trimestre et qu'il s'agit d'un ouvrier de la construction, à partir des déclarations du 3/2005.

**FORMAT:**

**CODE ANOMALIE SUR ACCUSE DE RECEPTION:**

Intitulé anomalie	Code anomalie	Gravité
Non présent	00812-001	NP
Non numérique	00812-002	B
Pas dans le domaine de définition	00812-008	NP
Erreur de cardinalité	00812-090	B
Erreur de séquence	00812-091	B
Longueur incorrecte	00812-093	B
Non admis	00812-146	B



**DmfA Update - Annexe numéro 2: Liste des codes travailleurs pour lesquels des cotisations sont dues**  
**Version: 2005/3**

---

**Date de publication:**

30/08/2005

*L'annexe est modifiée: Vous trouverez le détail des modifications -en gras- dans les documents Word et PDF*

**Contenu de l'annexe:** 



AN2005-2-FR2.pdf



AN2005-2-FR2.doc



AN2005-2-FR2.xls



AN2005-2-FR2.txt



AN2005-2-FR2.xml

**Cotisation FAT- FMP**

Type code travailleur	Code	Libellé	Type travailleur	Présence	Valide à partir du trimestre	Valide jusqu'au trimestre	Date de début de validité	Date de fin de validité
Cotisation FAT- FMP	013	Jeunes défavorisés	Manuels spéciaux	3	2003/1	9999/4	01/01/1900	01/01/9999
Cotisation FAT- FMP	015	Ouvriers et assimilés, y compris gens de maison	Ouvriers ordinaires	3	2003/1	9999/4	01/01/1900	01/01/9999
Cotisation FAT- FMP	016	Mineurs	Mineurs (manuels)	3	2003/1	9999/4	01/01/1900	01/01/9999
Cotisation FAT- FMP	027	Elèves-ouvriers et stagiaires	Elèves ouvriers ordinaires manuels	3	2003/1	9999/4	01/01/1900	01/01/9999
Cotisation FAT- FMP	041	Domestiques victimes d'un accident du travail survenu avant le 01/04/1983	Domestiques (manuels)	3	2003/1	9999/4	01/01/1900	01/01/9999
Cotisation FAT- FMP	045	Domestiques victimes d'un accident du travail à partir du 01/04/1983 ou de maladie professionnelle	Domestiques (manuels)	3	2003/1	9999/4	01/01/1900	01/01/9999
Cotisation FAT- FMP	487	Elèves-employés et stagiaires	Intellectuels élèves	3	2003/1	9999/4	01/01/1900	01/01/9999
Cotisation FAT- FMP	493	Médecins en formation de médecin spécialiste. Jeunes défavorisés. Boursiers originaires d'un pays hors CEE.	Intellectuels spéciaux	3	2003/1	9999/4	01/01/1900	01/01/9999
Cotisation FAT- FMP	494	Sportifs rémunérés, sauf les coureurs cyclistes professionnels (détenteurs d'une licence de la ligue vélocipédique belge), victimes d'un accident du travail depuis le 01/01/1985	Intellectuels spéciaux	3	2003/1	9999/4	01/01/1900	01/01/9999
Cotisation FAT- FMP	495	Travailleurs intellectuels et assimilés, employés de maison, ainsi que les coureurs cyclistes professionnels (détenteurs d'une licence de la ligue vélocipédique belge) victimes d'un accident du travail survenu depuis le 01/01/1985, parents d'accueil, artistes, travailleurs occasionnels de l'Horeca.	Intellectuels ordinaires	3	2003/1	9999/4	01/01/1900	01/01/9999
Cotisation FAT- FMP	675	Travailleurs statutaires	Autres (type travailleur)	3	2003/1	9999/4	01/01/1900	01/01/9999

**Cotisation non liée à une personne physique**

Type code travailleur	Code	Libellé	Type travailleur	Présence	Valide à partir du trimestre	Valide jusqu'au trimestre	Date de début de validité	Date de fin de validité
Cotisation non liée à une personne physique	851	Cotisation spéciale due sur les versements effectués par les employeurs pour la constitution d'une pension extra-légale en faveur des membres de leur personnel ou de leurs ayants-droit	Autres (type travailleur)	4	2003/1	9999/4	01/01/1900	01/01/9999
Cotisation non liée à une personne	861	Cotisation due sur les participations aux bénéfiques	Autres (type travailleur)	4	2003/1	9999/4	01/01/1900	01/01/9999

physique								
Cotisation non liée à une personne physique	862	Cotisation de solidarité sur l'usage d'un véhicule de société	Autres (type travailleur)	4	2005/1	9999/4	01/01/2005	01/01/9999
Cotisation non liée à une personne physique	870	Cotisation due sur le double pécule de vacances des employés, <b>sur le pécule de vacances ou la prime Copernic des contractuels du secteur public fédéral et sur la prime de restructuration des militaires contractuels</b>	Autres (type travailleur)	4	2003/1	9999/4	01/01/1900	01/01/9999

### Cotisation ordinaire

Type code travailleur	Code	Libellé	Type travailleur	Présence	Valide à partir du trimestre	Valide jusqu'au trimestre	Date de début de validité	Date de fin de validité
Cotisation ordinaire	010	Ouvriers temporaires dans l'horticulture et l'agriculture (employeurs immatriculés sous les catégories 194, 494, 193, 097 et 497) et ouvriers occasionnels dans l'Horeca (employeurs immatriculés sous les catégories 016, 017, 097 et 497).	Manuels saisonniers	3	2003/1	9999/4	01/01/1900	01/01/9999
Cotisation ordinaire	011	Ouvriers de catégorie spéciale à déclarer sur base des rémunérations forfaitaires par des employeurs immatriculés sous les catégories 016, 017, 019, 020, 023, 068, 146, 158, 166 ou 562 (cotisation de modération salariale non due) et apprentis de cette catégorie à partir de l'année où ils atteignent 19 ans.	Manuels au forfait	3	2003/1	9999/4	01/01/1900	01/01/9999
Cotisation ordinaire	013	Chauffeurs de taxi affectés au transport de personnes occupés par des employeurs immatriculés sous la catégorie 068 (cotisation de modération salariale non due) et apprentis de cette catégorie à partir de l'année où ils atteignent 19 ans.	Manuels spéciaux	3	2003/1	9999/4	01/01/1900	01/01/9999
Cotisation ordinaire	014	Ouvriers de catégorie ordinaire pour qui la cotisation au Fonds Forestier est due par des employeurs immatriculés sous la catégorie 029 et apprentis de cette catégorie à partir de l'année où ils atteignent 19 ans.	Manuels ordinaires autre que les ouvriers	3	2003/1	9999/4	01/01/1900	01/01/9999
Cotisation ordinaire	015	Ouvriers de catégorie ordinaire et apprentis de cette catégorie à partir de l'année où ils atteignent 19 ans : a) à déclarer sur base des rémunérations proméritées par des employeurs immatriculés sous les catégories 016, 017, 019, 020, 023, 068, 158, 166 ou 562 (cotisation de modération salariale due) ; b) pour qui la cotisation au Fonds Forestier n'est pas due par des employeurs immatriculés sous la catégorie 029 ; c) tous les autres ouvriers non mentionnés ailleurs.	Ouvriers ordinaires	3	2003/1	9999/4	01/01/1900	01/01/9999
Cotisation ordinaire	016	Mineur travaillant en surface et apprentis de cette catégorie à partir de l'année où ils	Mineurs (manuels)	3	2003/1	9999/4	01/01/1900	01/01/9999

		atteignent 19 ans.						
Cotisation ordinaire	017	Mineur travaillant en sous-sol et apprentis de cette catégorie à partir de l'année où ils atteignent 19 ans.	Mineurs (manuels)	3	2003/1	9999/4	01/01/1900	01/01/9999
Cotisation ordinaire	020	Elèves ouvriers de catégorie spéciale (voir code 010 dans catégories 016, 017, 097 et 497) jusqu'au 31 décembre de l'année où ils atteignent 18 ans.	Manuels Horeca autres que les saisonniers	3	2003/3	9999/4	01/07/2003	01/01/9999
Cotisation ordinaire	022	Elèves-ouvriers et stagiaires de catégorie spéciale (voir code 011 et 010) jusqu'au 31 décembre de l'année où ils atteignent 18 ans.	Autres élèves manuels	3	2003/1	9999/4	01/01/1900	01/01/9999
Cotisation ordinaire	024	Contractuels subventionnés, travailleurs manuels déclarés sur base d'une rémunération réelle (voir code 015 points b) et c))	Manuels contractuels subventionnés	3	2003/1	9999/4	01/01/1900	01/01/9999
Cotisation ordinaire	025	Contractuels subventionnés, travailleurs manuels handicapés déclarés sur base d'une rémunération réelle, occupés dans des ateliers protégés	Manuels contractuels subventionnés	3	2003/1	9999/4	01/01/1900	01/01/9999
Cotisation ordinaire	026	Elèves ouvriers et stagiaires de catégorie ordinaire (voir code 014) jusqu'au 31 décembre de l'année où ils atteignent 18 ans.	Autres élèves manuels	3	2003/1	9999/4	01/01/1900	01/01/9999
Cotisation ordinaire	027	Elèves ouvriers et stagiaires de catégorie ordinaire (voir code 015) jusqu'au 31 décembre de l'année où ils atteignent 18 ans.	Elèves ouvriers ordinaires manuels	3	2003/1	9999/4	01/01/1900	01/01/9999
Cotisation ordinaire	029	Contractuels subventionnés, travailleurs manuels déclarés sur base d'une rémunération forfaitaire occupés par les pouvoirs publics et autres établissements, associations et sociétés assimilés	Manuels contractuels subventionnés	3	2003/1	9999/4	01/01/1900	01/01/9999
Cotisation ordinaire	045	Domestiques déclarés par des employeurs immatriculés sous la catégorie 037 ou 437	Domestiques (manuels)	3	2003/1	9999/4	01/01/1900	01/01/9999
Cotisation ordinaire	046	Artistes et apprentis de cette catégorie à partir de l'année où ils atteignent 19 ans.	Autres travailleurs artistes	3	2003/3	9999/4	01/07/2003	01/01/9999
Cotisation ordinaire	047	Artistes - Elèves à temps partiel jusqu'au 31 décembre de l'année où ils atteignent 18 ans.	Elèves artistes	3	2003/3	9999/4	01/07/2003	01/01/9999
Cotisation ordinaire	480	Elèves employés de catégorie spéciale (voir code 490 dans catégories 016, 017, 097 et 497) jusqu'au 31 décembre de l'année où ils atteignent 18 ans.	Intellectuels Horeca	3	2003/3	9999/4	01/07/2003	01/01/9999
Cotisation ordinaire	484	Contractuels subventionnés travailleurs intellectuels occupés par les pouvoirs publics et autres établissements, associations et sociétés assimilés	Intellectuels contractuels subventionnés	3	2003/1	9999/4	01/01/1900	01/01/9999
Cotisation ordinaire	485	Contractuels subventionnés, travailleurs intellectuels handicapés, occupés dans des ateliers protégés agréés	Intellectuels contractuels subventionnés	3	2003/1	9999/4	01/01/1900	01/01/9999
Cotisation ordinaire	487	Elèves-employés et stagiaires jusqu'au 31 décembre de l'année où ils atteignent 18 ans.	Intellectuels élèves	3	2003/1	9999/4	01/01/1900	01/01/9999
Cotisation ordinaire	490	Employés occasionnels dans l'Horeca (employeurs immatriculés sous les catégories 016, 017, 097 et 497).	Intellectuels Horeca	3	2003/3	9999/4	01/07/2003	01/01/9999
Cotisation ordinaire	493	Le personnel académique et scientifique des universités immatriculées sous les catégories	Intellectuels spéciaux	3	2003/1	9999/4	01/01/1900	01/01/9999

		175 ou 396. Contractuels ne relevant pas du régime des vacances annuelles des salariés dans les catégories 040 et 075"						
Cotisation ordinaire	495	Employés et apprentis de cette catégorie à partir de l'année où ils atteignent 19 ans : a) Employés de catégorie ordinaire. b) Sportifs rémunérés et déclarés par des employeurs immatriculés sous les catégories 070 ou 076.	Intellectuels ordinaires	3	2003/1	9999/4	01/01/1900	01/01/9999
Cotisation ordinaire	497	Parents d'accueil reconnus	Parent d'accueil reconnu	3	2003/2	9999/4	01/04/2003	01/01/9999
Cotisation ordinaire	498	Bénéficiaires d'une bourse de (post) doctorat originaires d'un pays hors CEE n'ayant pas de conventions avec la Belgique	Intellectuels boursiers	3	2003/3	9999/4	01/07/2003	01/01/9999
Cotisation ordinaire	012	Ouvriers handicapés et apprentis de cette catégorie à partir de l'année où ils atteignent 19 ans : a) Occupés dans un atelier protégé agréé immatriculé sous la catégorie 073, 173 ou 273 (cotisation de modération salariale non due). b) A déclarer par les employeurs immatriculés sous la catégorie 811 (cotisation de modération salariale due).	Manuels handicapés	3	2003/1	9999/4	01/01/1900	01/01/9999
Cotisation ordinaire	035	Apprentis et assimilés travailleurs manuels jusqu'au 31 décembre de l'année où ils atteignent 18 ans : - Apprentis sous contrat d'apprentissage agréé Classes moyennes. - Apprentis sous contrat d'engagement d'apprentissage contrôlé Classes moyennes. - Apprentis de professions exercées par des travailleurs salariés (contrat d'apprentissage industriel). - Stagiaires avec contrat de stage de formation de chef d'entreprise. - Elèves avec convention d'insertion socio-professionnelle reconnue par les communautés et Régions. - Stagiaires en convention d'immersion professionnelle.	Manuels apprentis	3	2003/1	9999/4	01/01/1900	01/01/9999
Cotisation ordinaire	439	Apprentis et assimilés travailleurs intellectuels jusqu'au 31 décembre de l'année où ils atteignent 18 ans.	Intellectuels apprentis	3	2003/1	9999/4	01/01/1900	01/01/9999
Cotisation ordinaire	492	Employés handicapés et apprentis de cette catégorie à partir de l'année où ils atteignent 19 ans : a) Occupés dans un atelier protégé agréé immatriculé sous les catégories 073, 173 et 273 (cotisation de modération salariale non due). b) A déclarer par les employeurs immatriculés sous la catégorie 811 (cotisation de modération salariale due)	Intellectuels handicapés	3	2003/1	9999/4	01/01/1900	01/01/9999
Cotisation ordinaire	671	Travailleurs engagés après le 31 décembre 1998 et soumis uniquement à l'assurance Soins de Santé et aux allocations familiales	Autres (type travailleur)	3	2003/1	9999/4	01/01/1900	01/01/9999
Cotisation ordinaire	673	Mandataires ou ayant une fonction de staff dans les services publics	Autres (type travailleur)	3	2003/1	9999/4	01/01/1900	01/01/9999
Cotisation ordinaire	675	Travailleurs soumis uniquement à l'assurance Soins de Santé	Autres (type travailleur)	3	2003/1	9999/4	01/01/1900	01/01/9999

**Cotisation spéciale étudiant**

Type code travailleur	Code	Libellé	Type travailleur	Présence	Valide à partir du trimestre	Valide jusqu'au trimestre	Date de début de validité	Date de fin de validité
Cotisation spéciale étudiant	840	Travailleurs étudiants-ouvriers pour lesquels la cotisation de solidarité pour les étudiants occupés dans le cadre d'un contrat d'occupation d'étudiants durant les mois de juillet, août et septembre, à condition que la durée d'engagement n'excède pas 23 jours est due	Autres (type travailleur)	1	2003/1	9999/4	01/01/1900	01/01/9999
Cotisation spéciale étudiant	841	Travailleurs étudiants-employés pour lesquels la cotisation de solidarité pour les étudiants occupés dans le cadre d'un contrat d'occupation d'étudiants durant les mois de juillet, août et septembre, à condition que la durée d'engagement n'excède pas 23 jours est due	Autres (type travailleur)	1	2004/3	9999/4	01/07/2004	01/01/9999

**Cotisation spéciale prépensionné**

Type code travailleur	Code	Libellé	Type travailleur	Présence	Valide à partir du trimestre	Valide jusqu'au trimestre	Date de début de validité	Date de fin de validité
Cotisation spéciale prépensionné	879	Travailleurs prépensionnés pour lesquels une cotisation spéciale sur les prépensions conventionnelles est due	Autres (type travailleur)	1	2003/1	9999/4	01/01/1900	01/01/9999

**Cotisation spéciale travailleur statutaire licencié**

Type code travailleur	Code	Libellé	Type travailleur	Présence	Valide à partir du trimestre	Valide jusqu'au trimestre	Date de début de validité	Date de fin de validité
Cotisation spéciale travailleur statutaire licencié	876	Cotisation due pour le personnel statutaire licencié du secteur public et assimilé, dont la relation de travail prend fin et les militaires rendus à la vie civile à déclarer sous la catégorie 134 - Régime assurance maladie - invalidité	Autres (type travailleur)	1	2003/1	9999/4	01/01/1900	01/01/9999
Cotisation spéciale travailleur statutaire licencié	877	Cotisation due pour le personnel statutaire licencié du secteur public et assimilé, dont la relation de travail prend fin et les militaires rendus à la vie civile à déclarer sous la catégorie 134 - Régime chômage	Autres (type travailleur)	1	2003/1	9999/4	01/01/1900	01/01/9999

**Cotisation supplémentaire**

Type code travailleur	Code	Libellé	Type travailleur	Présence	Valide à partir du trimestre	Valide jusqu'au trimestre	Date de début de validité	Date de fin de validité
Cotisation supplémentaire	809	Cotisation destinée au Fonds d'indemnisation des travailleurs licenciés en cas de fermeture d'entreprises (F.F.E.)	Autres (type travailleur)	2	2003/1	9999/4	01/01/1900	01/01/9999
Cotisation supplémentaire	810	Cotisation spéciale destinée au Fonds d'indemnisation des travailleurs licenciés en cas de fermeture d'entreprises (F.F.E.)	Autres (type travailleur)	2	2003/1	9999/4	01/01/1900	01/01/9999
Cotisation supplémentaire	820	Cotisation destinée aux Fonds de sécurité d'existence due sur les rémunérations à 108 % des travailleurs manuels (inclus les élèves ouvriers stagiaires et les contractuels subventionnés). Pour les employeurs de l'intérim construction (catégories 224, 226, 244, 254), il s'agit des cotisations destinées au Fonds social pour intérimaires et au Fonds de sécurité d'existence de la construction	Autres (type travailleur)	2	2003/1	9999/4	01/01/1900	01/01/9999
Cotisation supplémentaire	825	Cotisation pour un Fonds de pension sectoriel	Autres (type travailleur)	2	2004/2	9999/4	01/04/2004	01/01/9999
Cotisation supplémentaire	826	Cotisation forfaitaire Fonds de sécurité d'existence	Autres (type travailleur)	2	2004/3	9999/4	01/07/2004	01/01/9999
Cotisation supplémentaire	830	Cotisation destinée aux Fonds de sécurité d'existence (autres que les Fonds Social C.P.N.A.E. (CP n° 218) ou du commerce de détail indépendant (CP n° 201) et autre que le « Fonds social du secteur socio-culturel des Communautés française et germanophone » pour les employeurs de la catégorie 076), due sur les rémunérations des travailleurs intellectuels (inclus les élèves employés stagiaires et les contractuels subventionnés)	Autres (type travailleur)	2	2003/1	9999/4	01/01/1900	01/01/9999
Cotisation supplémentaire	831	Cotisation destinée au Fonds Social C.P.N.A.E. (CP n° 218) due sur les rémunérations des travailleurs intellectuels (inclus les élèves employés stagiaires et les contractuels subventionnés)	Autres (type travailleur)	2	2003/1	9999/4	01/01/1900	01/01/9999
Cotisation supplémentaire	832	Cotisation destinée au Fonds Social du commerce de détail indépendant (CP n° 201) due sur les rémunérations des travailleurs intellectuels (inclus les élèves employés stagiaires et les contractuels subventionnés)	Autres (type travailleur)	2	2003/1	9999/4	01/01/1900	01/01/9999
Cotisation supplémentaire	833	Cotisation destinée au "Fonds social du secteur socio-culturel des Communautés française et germanophone" pour les employeurs de la catégorie 076, due sur les rémunérations des travailleurs intellectuels (inclus les élèves employés stagiaires et contractuels subventionnés)	Autres (type travailleur)	2	2003/1	9999/4	01/01/1900	01/01/9999
Cotisation supplémentaire	852	Cotisation destinée aux mesures en faveur de l'emploi et de la formation	Autres (type travailleur)	2	2003/1	9999/4	01/01/1900	01/01/9999

Cotisation supplémentaire	854	Cotisation destinée aux jeunes bénéficiant d'un parcours d'insertion	Autres (type travailleur)	2	2003/1	9999/4	01/01/1900	01/01/9999
Cotisation supplémentaire	855	Cotisation spéciale à charge des employeurs de code d'importance 3 à 9, pour les travailleurs soumis à la cotisation de modération salariale (A.R. 401)	Autres (type travailleur)	2	2003/1	9999/4	01/01/1900	01/01/9999
Cotisation supplémentaire	856	Cotisation spéciale pour la sécurité sociale (Loi du 30 mars 1994 portant des dispositions sociales)	Autres (type travailleur)	2	2003/1	9999/4	01/01/1900	01/01/9999
Cotisation supplémentaire	857	Cotisation spéciale à charge des employeurs de code d'importance 3 à 9, pour les travailleurs non soumis à la cotisation de modération salariale (A.R. 401)	Autres (type travailleur)	2	2003/1	9999/4	01/01/1900	01/01/9999
Cotisation supplémentaire	859	Cotisation patronale particulière destinée au financement du chômage temporaire et du complément d'ancienneté pour chômeurs âgés	Autres (type travailleur)	2	2003/1	9999/4	01/01/1900	01/01/9999
Cotisation supplémentaire	860	Cotisation de solidarité sur l'usage personnel d'un véhicule de société	Autres (type travailleur)	2	2003/1	2004/4	01/01/1900	31/12/2004

#### Commentaire type code travailleur

- Cotisation ordinaire : correspond au code travailleur des blocs fonctionnels ligne travailleur et cotisations dues ligne travailleur
- Cotisation spéciale étudiant : correspond au code travailleur du bloc fonctionnel cotisation travailleur étudiant
- Cotisation spéciale statutaire licencié : correspond au code travailleur du bloc fonctionnel cotisation travailleur statutaire licencié
- Cotisation spéciale prépensionné : correspond au code travailleur du bloc fonctionnel travailleur prépensionné
- Cotisation FAT/FMP : correspond au code travailleur du bloc fonctionnel cotisations dues ligne travailleur
- Cotisation complémentaire : correspond au code travailleur cotisation du bloc fonctionnel cotisations dues ligne travailleur
- Cotisation non liée à une personne physique : correspond au code travailleur du bloc fonctionnel cotisation non liée à une personne physique,

#### Commentaire présence

- 1 = uniquement autorisé pour le code travailleur (zone 00037)
- 2 = uniquement autorisé pour le code travailleur cotisation (zone 00082)
- 3 = autorisé pour le code travailleur (zone 00037) et le code travailleur cotisation (zone 00082)
- 4 = uniquement autorisé pour le code travailleur pour une cotisation non liée à une personne physique (zone 00020)



DmfA Update - Annexe numéro 8: Codification des données de temps de travail  
Version: 2005/3

---

**Date de publication:**

30/08/2005

*L'annexe est modifiée: Vous trouverez le détail des modifications -en gras- dans les documents Word et PDF*

**Contenu de l'annexe:** 



AN2005-3-Fr8.pdf



AN2005-3-Fr8.doc



AN2005-3-Fr8.xls



AN2005-3-FR8.tx



AN2005-3-FR8.xr

Code	Libellé	DMFA	DRS	DMFA APL	Valide à partir du trimestre	Valide jusqu'au trimestre	Date de début de validité	Date de fin de validité
1	toutes les données relatives au temps de travail couvertes par une rémunération avec cotisations ONSS, à l'exception des vacances légales et complémentaires des ouvriers	Yes	Yes	Yes	2003/1	9999/4	01/01/1900	01/01/9999
2	vacances légales pour ouvriers	Yes	Yes	Yes	2003/1	9999/4	01/01/1900	01/01/9999
3	vacances complémentaires pour ouvriers	Yes	Yes	No	2003/1	9999/4	01/01/1900	01/01/9999
4	absence premier jour par suite d'intempéries secteur de la construction (rémunération incomplète)	Yes	Yes	No	2003/1	9999/4	01/01/1900	01/01/9999
5	congé-éducation payé	Yes	Yes	No	2003/1	9999/4	01/01/1900	01/01/9999
10	rémunération garantie deuxième semaine, jours fériés et jours de remplacement pendant la période de chômage temporaire, fonction de juge social	Yes	Yes	Yes	2003/1	9999/4	01/01/1900	01/01/9999
11	incapacité de travail avec complément ou avance conformément à la CCT 12bis/13bis	Yes	Yes	Yes	2003/1	9999/4	01/01/1900	01/01/9999
12	vacances en vertu d'une CCT rendue obligatoire ou repos compensatoire secteur de la construction ou repos compensatoire secteur du commerce de combustible	Yes	Yes	No	2003/1	9999/4	01/01/1900	01/01/9999
13	promotion sociale	Yes	Yes	Yes	2003/1	9999/4	01/01/1900	01/01/9999
20	jours de repos compensatoire non rémunérés dans le cadre d'une diminution du temps de travail avec rémunération horaire majorée	Yes	Yes	No	2003/1	9999/4	01/01/1900	01/01/9999
21	les jours de grève/lock-out	Yes	Yes	Yes	2003/1	9999/4	01/01/1900	01/01/9999
22	mission syndicale	Yes	Yes	Yes	2003/1	9999/4	01/01/1900	01/01/9999
23	jour de carence	Yes	Yes	Yes	2003/1	9999/4	01/01/1900	01/01/9999
24	congé pour raisons impérieuses sans maintien de la rémunération - pour les gardien(ne)s d'enfants, jours de vacances non rémunérés (maximum 20) et jours fériés légaux lorsqu'il n'y a pas accueil d'enfants	Yes	Yes	Yes	2003/1	9999/4	01/01/1900	01/01/9999
25	devoirs civiques sans maintien de la rémunération, mandat public	Yes	Yes	Yes	2003/1	9999/4	01/01/1900	01/01/9999
26	obligations de milice	Yes	Yes	No	2003/1	9999/4	01/01/1900	01/01/9999
30	toutes les données relatives au temps de travail pour lesquelles l'employeur ne paye pas de rémunération ni d'indemnité, à l'exception de celles reprises sous un autre code	Yes	Yes	Yes	2003/1	9999/4	01/01/1900	01/01/9999
50	maladie (maladie ou accident de droit commun et congé prophylactique)	Yes	Yes	Yes	2003/1	9999/4	01/01/1900	01/01/9999
51	protection de la maternité (= mesure de protection de la maternité, repos de maternité ou la conversion de ce dernier en congé de paternité en cas de décès ou d'hospitalisation de la mère) et pauses d'allaitement (CCT n° 80)	Yes	Yes	Yes	2003/1	9999/4	01/01/1900	01/01/9999
52	congé de paternité ou d'adoption (à utiliser pour tous les jours payés par l'assurance indemnités qui suivent les trois jours payés par l'employeur)	Yes	Yes	Yes	2003/1	9999/4	01/01/1900	01/01/9999
60	accident du travail	Yes	Yes	Yes	2003/1	9999/4	01/01/1900	01/01/9999
61	maladie professionnelle	Yes	Yes	Yes	2003/1	9999/4	01/01/1900	01/01/9999
70	chômage temporaire autre que les codes 71 et 72	Yes	Yes	Yes	2003/1	9999/4	01/01/1900	01/01/9999

71	code spécifique chômage économique	Yes	Yes	Yes	2003/1	9999/4	01/01/1900	01/01/9999
72	code spécifique chômage temporaire pour cause d'intempérie	Yes	Yes	Yes	2003/1	9999/4	01/01/1900	01/01/9999
73	code jours de vacances jeunes	Yes	Yes	Yes	2003/1	9999/4	01/01/1900	01/01/9999
74	manque de prestations d'un parent d'accueil reconnu, dû à l'absence d'enfants normalement présents, mais qui sont absents pour des raisons indépendantes de la volonté du parent d'accueil	Yes	Yes	Yes	2003/2	9999/4	01/04/2003	01/01/9999
<b>301</b>	<b>toutes les données relatives au temps de travail couvertes par une rémunération qui est exonérée de cotisations de sécurité sociale, à l'exception de celles reprises sous un autre code</b>	<b>No</b>	<b>Yes</b>	<b>Yes</b>	<b>2003/1</b>	<b>9999/4</b>	<b>01/01/1900</b>	<b>01/01/9999</b>

DmfA Update - Annexe numéro 11: Identification du formulaire  
Version: 2005/3

---

**Date de publication:**

30/08/2005

*L'annexe est modifiée: Vous trouverez le détail des modifications -en gras- dans les documents Word et PDF*

**Contenu de l'annexe:** 



AN2005-2-FR11.pd



AN2005-2-FR11.doc



AN2005-2-FR11.xls



AN2005-2-FR11.tx



AN2005-2-FR11.xml

Code	Libellé	Date de début de validité	Date de fin de validité
AADD501	Demande enrichie d'une déclaration	01/01/1900	01/01/9999
ACRF001	Accusé de réception	01/01/1900	01/01/9999
AOAT001	Accidents de Travail scénario 1 - déclaration d'un accident de travail	01/01/1900	01/01/9999
AOAT002	Accidents de Travail scénario 2 - rapport mensuel	01/01/1900	01/01/9999
AOAT003	Accidents de Travail scénario 3 - déclaration d'une reprise de travail	01/01/1900	01/01/9999
BZMP001	Maladies professionnelles scénario 1 - demande mandatée - écartement d'une travailleuse enceinte - secteur privé	01/01/1900	01/01/9999
<b>CRHC001</b>	<b>Carte d'ayant droit de la construction</b>	<b>01/01/1900</b>	<b>01/01/9999</b>
DMFA	Déclaration multifonctionnelle trimestrielle <b>concernant un employeur immatriculé à l'ONSS</b>	01/01/1900	01/01/9999
DMFADB	Réponse à une demande de consultation de la dernière situation d'une déclaration multifonctionnelle	01/01/1900	01/01/9999
DMFANOT	Notification de modification relative à une déclaration multifonctionnelle	01/01/1900	01/01/9999
DMFAPID	Données d'identification dans la DB DmfA d'une déclaration DmfA originale	01/01/1900	01/01/9999
DMFAPPL	Déclaration multifonctionnelle trimestrielle concernant un employeur <b>immatriculé à l'ONSSAPL</b>	01/01/1900	01/01/9999
DMFAREQ	Demande de consultation de la dernière situation d'une déclaration multifonctionnelle	01/01/1900	01/01/9999
DMFAUPD	Déclaration de modification relative à une déclaration multifonctionnelle <b>concernant un employeur immatriculé à l'ONSS.</b>	01/01/1900	01/01/9999
NOTI001	Notification en réponse à une déclaration	01/01/1900	01/01/9999
PPLCAL	Notification de calcul DMFAPPL	01/01/1900	01/01/9999
<b>PPLUPD</b>	<b>Déclaration de modification relative à une déclaration multifonctionnelle concernant un employeur immatriculé à l'ONSSAPL.</b>	<b>01/01/1900</b>	<b>01/01/9999</b>
TWCT001	Communication de chômage temporaire par l'employeur	01/01/1900	01/01/9999
WECH001	Chômage scénario 1 - Déclaration de fin de contrat de travail ou de prépension à temps plein / Preuve de travail	01/01/1900	01/01/9999
WECH002	Chômage scénario 2 - Déclaration annuelle de chômage temporaire	01/01/1900	01/01/9999
WECH003	Chômage scénario 3 - Déclaration de début de travail à temps partiel avec maintien des droits	01/01/1900	01/01/9999
WECH004	Chômage scénario 4 - Déclaration de prépension à mi-temps	01/01/1900	01/01/9999
WECH005	Chômage scénario 5 - Déclaration mensuelle d'heures de chômage temporaire	01/01/1900	01/01/9999
WECH006	Chômage scénario 6 - Déclaration mensuelle de travail à temps partiel pour le calcul de l'allocation de garantie de revenus	01/01/1900	01/01/9999
WECH007	Chômage scénario 7 - Déclaration mensuelle de travail en tant que travailleur occupé dans un atelier protégé	01/01/1900	01/01/9999
WECH008	Chômage scénario 8 - Déclaration mensuelle de travail dans le cadre d'un programme d'activation	01/01/1900	01/01/9999
WECH009	Chômage scénario 9 - Déclaration pour l'octroi du droit aux vacances jeunes	01/01/1900	01/01/9999
WECH010	Chômage scénario 10 - Déclaration mensuelle d'heures de vacances jeunes	01/01/1900	01/01/9999
ZIMA001	Indemnités Scénario 1 - Déclaration en cas d'incapacité de travail, de repos de maternité, d'écartement complet du travail en tant que mesure de protection de la maternité, d'écartement partiel du travail en tant que mesure de protection de la maternité, de congé de paternité (art. 39, al. 6 loi du 16.3.1971 sur le travail), de congé de paternité (art. 30, § 2 loi du 3 juillet 1978 relative aux contrats de travail) et de congé d'adoption.	01/01/1900	01/01/9999
ZIMA002	Indemnités scénario 2 - Déclaration mensuelle en cas de reprise d'un travail adapté dans le courant d'une période d'incapacité de travail, d'exercice d'un travail adapté dans le cadre d'une mesure de protection de la maternité et de poursuite d'une activité chez un des deux employeurs, lorsque la travailleuse est titulaire de deux emplois salariés auprès d'employeurs différents et n'est écartée du travail que du chef de l'une de ces deux occupations.	01/01/1900	01/01/9999
ZIMA003	Indemnités scénario 3 - Attestation en vue de l'indemnisation des pauses d'allaitement	01/01/1900	01/01/9999

ZIMA005	Indemnités scénario 5 - Déclaration des jours de vacances d'un employé	01/01/1900	01/01/9999
ZIMA006	Indemnités scénario 6 - Déclaration de reprise du travail	01/01/1900	01/01/9999

**DmfA Update - Annexe numéro 21: Liste des valeurs autorisées pour le statut du travailleur**  
**Version: 2005/3**

---

**Date de publication:**

30/08/2005

*L'annexe est modifiée: Vous trouverez le détail des modifications -en gras- dans les documents Word et PDF*

**Contenu de l'annexe:** 



AN2005-3-Fr21.pdf



AN2005-3-Fr21.doc



AN2005-3-Fr21.xls



AN2005-3-FR21.tx



AN2005-3-FR21.xml

Code	ONSS	ONSS-APL	Description	Remarque	Valide à partir du trimestre	Valide jusqu'au trimestre	Valide à partir du	Valide jusqu'au
A	Yes	No	Artiste	Il s'agit des musiciens et des artistes de spectacle, qu' ils soient occupés dans le cadre d'un contrat de travail ou prestent dans des conditions similaires à celles d'un contrat de travail, tel que défini à l'article 3.2° de L'A.R. du 28 novembre 1969.	1900/1	2003/2	01/01/1900	30/06/2003
B	No	Yes	Pompiers volontaires		1900/1	9999/4	01/01/1900	31/12/9999
C	No	Yes	Concierges	<b>Il s'agit d'un gardien ou surveillant de bâtiment, dans lequel il est habitant</b>	1900/1	9999/4	01/01/1900	31/12/9999
CM	Yes	No	Candidat militaire		1900/1	2003/4	01/01/1900	31/12/2003
D	Yes	No	Travailleur à domicile	Il s'agit des travailleurs à domicile, tels qu'ils sont définis à l'article 3.4° de l'A.R. du 28 novembre 1969 pris en exécution de la loi du 27 juin 1969 révisant l'arrêté-loi du 28 décembre 1944 concernant la sécurité sociale des travailleurs.	1900/1	9999/4	01/01/1900	31/12/9999
E	No	Yes	Personnel des établissements d'enseignements		1900/1	9999/4	01/01/1900	31/12/9999
LP	Yes	Yes	Travailleurs avec des prestations réduites	Il s'agit de travailleurs qui sont liés à un employeur par un contrat de courte durée et pour une occupation qui n'atteint pas la durée journalière habituelle. Cela concerne par exemple les extras dans le secteur HORECA, les moniteurs dans le secteur socio-culturel,... qui sont engagés pour quelques heures seulement.	2003/1	9999/4	01/01/2003	31/12/9999
M	No	Yes	Médecins		1900/1	9999/4	01/01/1900	31/12/9999
P	No	Yes	Personnel de police		1900/1	9999/4	01/01/1900	31/12/9999
PC	No	Yes	Personnel civil de police		1900/1	9999/4	01/01/1900	31/12/9999
S	Yes	Yes	Saisonnier	Il s'agit des travailleurs qui effectuent des périodes de travail dont la durée est limitée, soit en raison de la nature saisonnière du travail, soit parce que les entreprises qui les engagent sont obligées de recruter du personnel de renfort à certaines époques de l'année.	1900/1	9999/4	01/01/1900	31/12/9999
SP	No	Yes	Pompiers définitifs		1900/1	9999/4	01/01/1900	31/12/9999
T	Yes	Yes	Temporaire	Il s'agit de travailleurs engagés dans le cadre d'un contrat à durée déterminée en vue de pouvoir au remplacement d'un travailleur fixe ou de répondre à un accroissement temporaire du travail ou d'assurer l'exécution d'un travail exceptionnel (cela ne concerne pas les travailleurs intérimaires mis à disposition d'un employeur via une société d'intérim).	1900/1	9999/4	01/01/1900	31/12/9999



V	No	Yes	Personnel soignant, infirmier et paramédical	Il s'agit du personnel soignant (infirmier(e)s, accoucheuses, soigneuses...) et le personnel paramédical	1900/1	9999/4	01/01/1900	31/12/9999
---	----	-----	--	--	--------	--------	------------	------------

<b>NUMERO DU BLOC: 90237</b>	<b>VERSION: 2005/3</b>	<b>DATE DE PUBLICATION: 30/08/2005</b>
------------------------------	------------------------	--

**Cotisation non liée à une personne physique - Modification - Action**  
**(Label XML : CUNPUpdateAction)**

**DESCRIPTION:** Bloc fonctionnel permettant de déclarer les données relatives à la situation des cotisations non liées à une personne physique dues par l'employeur et l'action demandée ou effectuée sur ce bloc fonctionnel.

**CONTENU (ZONES):** 00019 - CATÉGORIE DE L'EMPLOYEUR POUR LAQUELLE UNE COTISATION NON LIÉE À UNE PERSONNE PHYSIQUE EST DUE  
00020 - CODE TRAVAILLEUR POUR UNE COTISATION QUI N'EST PAS LIÉE À UNE PERSONNE PHYSIQUE  
00021 - BASE DE CALCUL DE LA COTISATION NON LIÉE À UNE PERSONNE PHYSIQUE  
00022 - MONTANT DE LA COTISATION NON LIÉE À UNE PERSONNE PHYSIQUE  
00618 - CODE ACTION - MODIFICATION

**BLOCS LIES:**

**CARDINALITE MIN.:** 1  
**CARDINALITE MAX:** 1

**PRESENCE**

**\*CONDITION:** Indispensable

**\*LIMITATIONS**

**SUPPLEMENTAIRES:**

*"Code anomalie sur accusé de réception" est modifié:*

**CODE ANOMALIE SUR ACCUSE DE RECEPTION:**

<b>Intitulé anomalie</b>	<b>Code anomalie</b>	<b>Gravité</b>
Non présent	90237-001	B
Trop d'occurrences avec les mêmes identifiants	90237-006	B
Erreur de cardinalité	90237-090	B
Erreur de séquence	90237-091	B
Non admis	90237-146	B
EmployerDeclarationPID - Discordance avec la DB DmfA	90237-177	B
Réservation impossible	90237-187	B
Action autorisée uniquement pour l'ONSS	90237-173	B

NUMERO DU BLOC: 90313	VERSION: 2005/3	DATE DE PUBLICATION: 30/08/2005
-----------------------	-----------------	---------------------------------

**Occupation - Informations**  
**(Label XML : OccupationInformations)**

**DESCRIPTION:** Bloc fonctionnel permettant de déclarer des informations relatives à une occupation.

*"Zone ajoutée"*

**CONTENU (ZONES):** 00795 - EXTRA DE L'HORECA  
00794 - MARIBEL SOCIAL ONSSAPL  
00812 - SALAIRE HORAIRE

**BLOCS LIES:**

**CARDINALITE MIN.:** 0

**CARDINALITE MAX:** 1

**PRESENCE**

**\*CONDITION:** Cardinalité 0 si aucune information relative à l'occupation ne doit être déclarée.  
Cardinalité 1 si au moins une information relative à l'occupation doit être déclarée, à partir des déclarations du 2/2005.

**\*LIMITATIONS  
SUPPLEMENTAIRES:**

**CODE ANOMALIE SUR ACCUSE DE RECEPTION:**

Intitulé anomalie	Code anomalie	Gravité
Erreur de cardinalité	90313-090	B
Erreur de séquence	90313-091	B
Non admis	90313-146	B