

Glossaire DmfA Update

Mise à jour de la version

Version: 2006/2

Date de publication: 30/05/2006

Date de mise en production: 01/07/2006

Liste des modifications

Page de garde

Page de garde:

Introduction

Introduction: Introduction modifiée.

Glossaire

- 90001 - Cotisation due pour la ligne travailleur
 - 00082 - CODE TRAVAILLEUR COTISATION: Bloc fonctionnel modifié; Domaine de définition modifié;
 - 00083 - TYPE DE COTISATION: Bloc fonctionnel modifié; Anomalie/Accusé modifiée;
 - 00085 - MONTANT DE LA COTISATION: Bloc fonctionnel modifié; Description modifiée;
- 90211 - Occupation de la ligne travailleur - Modification
 - 00046 - NUMÉRO DE COMMISSION PARITAIRE: Bloc fonctionnel modifié; Description modifiée;
- 90221 - Dernière situation de la ligne travailleur
 - 00037 - CODE TRAVAILLEUR: Description modifiée;
- 90225 - Ligne travailleur - Modification - Action
 - 00037 - CODE TRAVAILLEUR: Description modifiée;
 - 00038 - DATE DE DÉBUT DU TRIMESTRE POUR LA SÉCURITÉ SOCIALE: Description modifiée;
 - 00039 - DATE DE FIN DU TRIMESTRE POUR LA SÉCURITÉ SOCIALE: Description modifiée;
 - 00042 - NUMÉRO D'IDENTIFICATION DE L'UNITÉ LOCALE: Présence modifiée;
- 90313 - Occupation - Informations
 - 00794 - MARIBEL SOCIAL: Titre modifié; Description modifiée; Domaine de définition modifié; Présence modifiée; Anomalie/Accusé modifiée;
- 90336 - Indemnité complémentaire
 - 00046 - NUMÉRO DE COMMISSION PARITAIRE: Bloc fonctionnel modifié; Description modifiée;
 - 00749 - NUMÉRO D'IDENTIFICATION DE LA SÉCURITÉ SOCIALE - NISS DU REMPLAÇANT: Zone créée;
 - 00815 - NOTION EMPLOYEUR: Zone créée;
 - 00823 - DATE DU PREMIER OCTROI DE L'INDEMNITÉ COMPLÉMENTAIRE: Zone créée;
 - 00824 - NOTION TYPE D'ACCORD DE L'INDEMNITÉ COMPLÉMENTAIRE: Zone créée;
 - 00825 - NOTION D'INTERRUPTION DE CARRIÈRE À MI-TEMPS: Zone créée;
 - 00826 - NOTION DE DISPENSE DE PRESTATIONS: Zone créée;
 - 00827 - NOTION DE REMPLACEMENT CONFORME À UNE CCT: Zone créée;
- 90337 - Indemnité complémentaire - Cotisation
 - 00082 - CODE TRAVAILLEUR COTISATION: Bloc fonctionnel modifié; Domaine de définition modifié;
 - 00083 - TYPE DE COTISATION: Bloc fonctionnel modifié; Anomalie/Accusé modifiée;
 - 00085 - MONTANT DE LA COTISATION: Bloc fonctionnel modifié; Description modifiée;
 - 00829 - NOTION D'ADAPTATION DU MONTANT DE L'INDEMNITÉ COMPLÉMENTAIRE: Zone créée;
 - 00830 - MONTANT DE L'INDEMNITÉ COMPLÉMENTAIRE: Zone créée;
 - 00831 - NOMBRE DE MOIS - INDEMNITÉ COMPLÉMENTAIRE: Zone créée;

Annexe

- 2 - Liste des codes travailleurs pour lesquels des cotisations sont dues: Annexe modifiée.
- 3 - Valeurs autorisées pour le "type de cotisation" en fonction des codes travailleurs cotisations: Annexe modifiée.
- 4 - Liste des codes déductions: Annexe modifiée.

Bloc fonctionnel

- 90220 - Personne physique - Modification: Anomalie/Accusé modifiée;
- 90225 - Ligne travailleur - Modification - Action: Blocs liés modifiés;
- 90336 - Indemnité complémentaire: Bloc fonctionnel créé;
- 90337 - Indemnité complémentaire - Cotisation: Bloc fonctionnel créé;

DmfA Update - Introduction

Version: 2006/2

Date de publication:

30/05/2006

L'introduction est modifiée

Contenu de l'introduction: 



20062_Introduction_DmfAUpdate_fr.l

DECLARATION MULTIFONCTIONNELLE (DmfA)

Introduction au glossaire « Déclarations de modification »
pour l'ONSS

Version : 20062
Référence : [20062_Introduction_DmfAUpdate_fr.doc](#)
Date de mise à jour : 14/04/2006 2:46

TABLE DES MATIERES

1	Introduction	4
2	Structure d'une déclaration de modification.....	5
2.1	Organisation des blocs fonctionnels	5
2.2	Données spécifiques aux déclarations de modification	6
3	Traitement des déclarations	12
3.1	Modifications sur une ligne travailleur.....	12
3.1.1	<i>Fusion entre la déclaration de modification et la dernière situation</i>	<i>12</i>
3.1.2	<i>Clés de comparaison</i>	<i>13</i>
3.1.3	<i>Représentation graphique de la fusion.....</i>	<i>14</i>
3.2	Codes actions repris dans le DMNO suite à une déclaration de modification.....	15
3.3	Modification des identifiants métiers.....	16
4	Exemples de déclarations de modification	17
4.1	Ligne travailleur.....	17
4.1.1	<i>Modification d'une donnée du bloc ligne travailleur.....</i>	<i>17</i>
4.1.2	<i>Modification d'une cotisation et d'une rémunération</i>	<i>18</i>
4.1.3	<i>Modification d'une cotisation et suppression d'une rémunération.....</i>	<i>19</i>
4.1.4	<i>Modification d'une cotisation et ajout d'une rémunération sur une occupation existante .</i>	<i>20</i>
4.1.5	<i>Modification d'une cotisation et ajout d'une nouvelle occupation.....</i>	<i>21</i>
4.1.6	<i>Modification d'une occupation existante.....</i>	<i>22</i>
4.1.7	<i>Annulation d'une ligne travailleur.....</i>	<i>23</i>
4.1.8	<i>Création d'une ligne travailleur pour une personne physique déjà déclarée</i>	<i>24</i>
4.1.9	<i>Annulation / Création dans le but de « modifier » un code travailleur.....</i>	<i>25</i>
4.1.10	<i>Utilisation du code action 9 (non modifié).....</i>	<i>26</i>
4.2	Cotisation non liée à une personne physique.....	27
4.2.1	<i>Modification.....</i>	<i>27</i>
4.2.2	<i>Annulation.....</i>	<i>27</i>
4.2.3	<i>Création</i>	<i>27</i>
4.2.4	<i>Annulation / Création dans le but de « modifier » une catégorie employeur.....</i>	<i>28</i>
4.3	Véhicule de société.....	29
4.3.1	<i>Création</i>	<i>29</i>
4.3.2	<i>Annulation.....</i>	<i>29</i>
4.3.3	<i>Création / Annulation dans le but de « modifier » un numéro de plaque</i>	<i>29</i>

TABLE DES FIGURES

Figure 1 - Différences de structure original / modification.....	5
Figure 2 - Représentation graphique de la fusion.....	14
Figure 3 - Modification d'une donnée du bloc ligne travailleur.....	17
Figure 4 - Modification d'une cotisation et d'une rémunération.....	18
Figure 5 - Modification d'une cotisation et suppression d'une rémunération.....	19
Figure 6 - Modification d'une cotisation et ajout d'une rémunération sur une occupation existante.....	20
Figure 7 - Modification d'une cotisation et ajout d'une nouvelle occupation.....	21
Figure 8 - Modification d'une occupation existante.....	22
Figure 9 - Annulation d'une ligne travailleur.....	23
Figure 10 - Création d'une ligne travailleur pour une personne physique déjà déclarée.....	24
Figure 11 - Annulation / Création dans le but de « modifier » un code travailleur.....	25
Figure 12 - Utilisation du code action 9 (non modifié).....	26
Figure 13 - Modification d'une cotisation non liée à une personne physique.....	27
Figure 14 - Annulation d'une cotisation non liée à une personne physique.....	27
Figure 15 - Création d'une cotisation non liée à une personne physique.....	27
Figure 16 - Modifier la catégorie de l'employeur d'une cotisation non liée à une personne physique....	28
Figure 17 - Création d'un véhicule de société.....	29
Figure 18 - Annulation d'un véhicule de société.....	29
Figure 19 - Création / Annulation dans le but de « modifier » un numéro de plaque.....	29

1 Introduction

Cette introduction au glossaire présente les différences entre les déclarations originales et les déclarations de modification, et les possibilités qui existent pour réaliser les modifications souhaitées sur les déclarations trimestrielles.

2 Structure d'une déclaration de modification

La structure d'une déclaration de modification est équivalente à la structure d'une déclaration originale avec quelques informations supplémentaires. Ces informations permettent de répondre aux questions suivantes :

- 1) Que veut-on faire comme type d'action ?
- 2) Sur quel élément veut-on faire cette action (il y a) ?
- 3) Quelle est la nouvelle situation complète que l'on souhaite enregistrer pour cet élément (il faut) ?

2.1 Organisation des blocs fonctionnels

Le diagramme suivant présente les différences de structure entre une déclaration originale et une déclaration de modification :

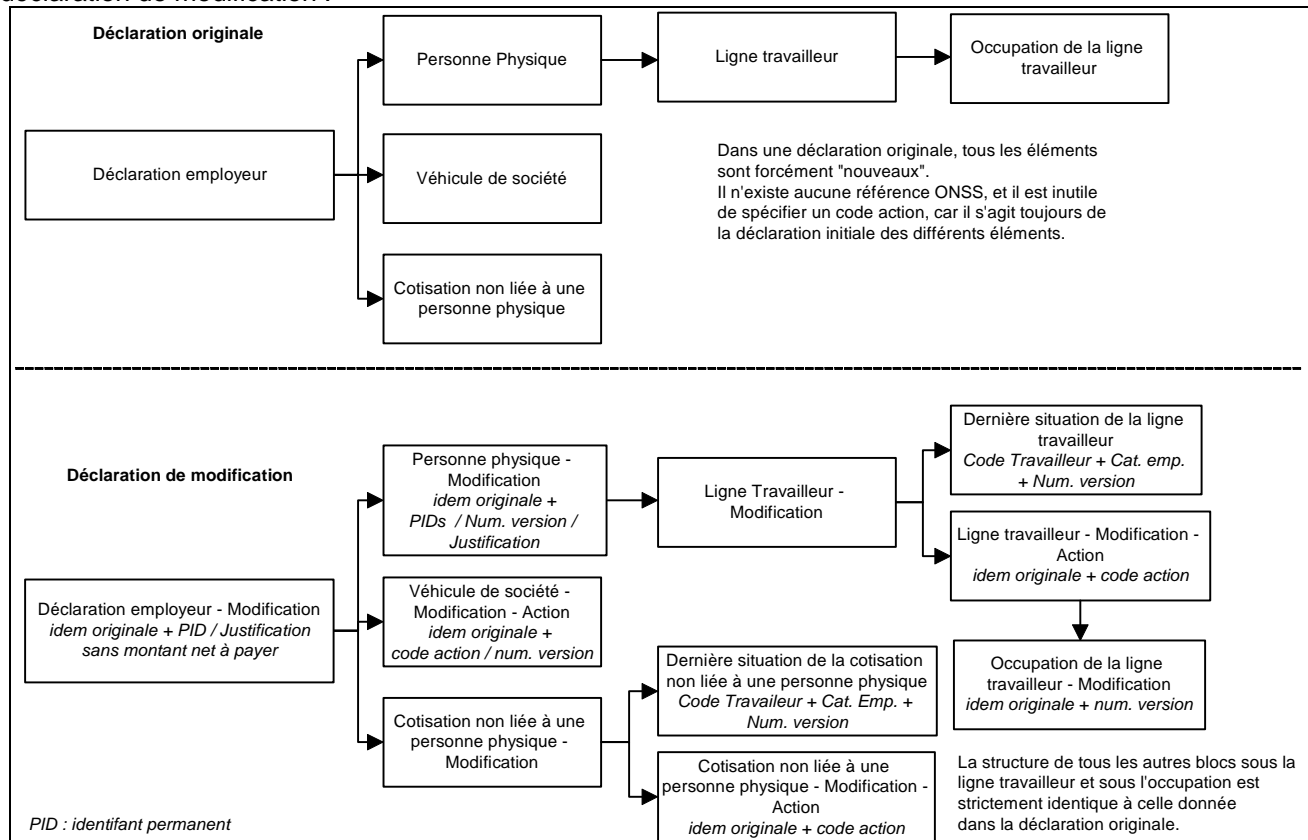


Figure 1 - Différences de structure original / modification

2.2 Données spécifiques aux déclarations de modification

Le tableau suivant présente les spécificités des déclarations de modification en donnant des explications détaillées pour chaque donnée.

Nom du bloc dans la déclaration de modification	Bloc équivalent dans l'original	Données	Explications détaillées
Déclaration employeur – Modification	Déclaration employeur	Idem original (sauf net à payer) + : <ul style="list-style-type: none"> - Identifiant permanent de la déclaration employeur - Justification 	Cette donnée est indispensable. Elle est communiquée au déclarant dans le DMFAPID ¹ qui suit l'enregistrement d'une déclaration originale ainsi que dans les notifications de modification (DMNO) qui suivent toute modification d'une déclaration ² . Elle est déterminée lors de l'enregistrement de la déclaration originale, et la valeur reste identique au fil des modifications. Cette donnée est optionnelle et permet au déclarant de donner une justification globale à la déclaration de modification. Il s'agit d'un texte libre de 560 caractères.
Cotisation non liée à une personne physique - Modification	-	-	Ce bloc est un « conteneur » qui permet de regrouper un bloc « Dernière situation de la cotisation non liée à une personne physique » et un bloc « Cotisation non liée à une personne physique - Modification – Action ». Il n'existe pas d'équivalent dans la déclaration originale.
Dernière situation de la cotisation non liée à une personne physique	-	<ul style="list-style-type: none"> - Code travailleur - Catégorie employeur - Numéro de version cotisation non liée à une personne physique 	Ce bloc représente le « il y a ». Il doit être obligatoirement donné dans le cas d'une modification ou d'une annulation. Il s'agit de donner les identifiants métiers de la cotisation non liée à une personne physique (catégorie et code travailleur de la cotisation) qui doit être modifiée ou annulée ainsi que le dernier numéro de version connu par le déclarant. Le numéro de version est communiqué dans le DMFAPID qui suit l'enregistrement d'une déclaration originale (cf. note de bas de page 1, page 6), ainsi que

¹ A la condition que la méthode étendue ait été choisie pour faire les modifications. Si la méthode étendue n'a pas été choisie, il faut utiliser la méthode simplifiée pour recevoir les différents identifiants permanents et les numéros de version. Pour cela, il faut faire une demande de consultation via le message **DmfAConsultationRequest**. Les identifiants permanents et les numéros de version sont alors communiqués dans le message **DmfAConsultationAnswer**. Pour plus de détails sur la méthode étendue et la méthode simplifiée, veuillez consulter la procédure de tests.

² La modification d'une déclaration peut provenir bien sûr d'une déclaration de modification, mais aussi de corrections systèmes suite à une déclaration originale ou à une déclaration de modification, ainsi que de modifications réalisées par les agents et inspecteurs de l'ONSS.

Nom du bloc dans la déclaration de modification	Bloc équivalent dans l'original	Données	Explications détaillées
			dans les DMNO qui suivent toute modification d'une déclaration, dans le cas où la cotisation est modifiée. Un nouveau numéro de version est attribué à chaque modification de la cotisation non liée à une personne physique.
Cotisation non liée à une personne physique - Modification – Action	Cotisation non liée à une personne physique	Idem original + - Code action - modification	<p>Les valeurs possibles du code action pour les cotisations non liées à une personne physique sont les suivantes :</p> <ul style="list-style-type: none"> - 1 : cotisation modifiée. Le code action 1 doit être utilisé pour modifier le montant de la cotisation ou la base de calcul. Toutes les informations de la cotisation non liée à une personne physique sont obligatoires en cas de modification. Si un code action 1 est utilisé, la cotisation non liée à une personne physique est considérée comme modifiée, même si les données sont identiques à ce qui se trouve enregistré dans la dernière situation à l'ONSS. - 3 : cotisation ajoutée. Le code action 3 doit être utilisé lorsque la cotisation non liée à une personne physique est entièrement nouvelle pour la déclaration. C'est-à-dire lorsque le couple code travailleur – catégorie employeur n'a jamais été déclaré dans le passé, ou bien s'il a été précédemment annulé. Toutes les informations de la cotisation non liée à une personne physique sont obligatoires en cas d'ajout d'une nouvelle cotisation. - 0 : cotisation annulée. Le code action 0 doit être utilisé pour annuler la cotisation. Le montant de la cotisation et la base de calcul ne sont pas obligatoires, mais les identifiants métiers sont obligatoires (double validation par rapport au « il y a »).

Nom du bloc dans la déclaration de modification	Bloc équivalent dans l'original	Données	Explications détaillées
Véhicule de société - Modification - Action	Véhicule de société	Idem original + - Code action – modification - Numéro de version véhicule de société	Les valeurs possibles du code action pour les véhicules de société sont les suivantes : - 3 : véhicule ajouté. Le code action 3 doit être utilisé lorsque le véhicule de société est entièrement nouveau pour la déclaration. C'est-à-dire lorsque le numéro de plaque n'a jamais été déclaré dans le passé, ou bien s'il a été précédemment annulé. Le numéro de version ne doit pas être mentionné. Toutes les autres données sont indispensables. - 0 : véhicule annulé. Le code action 0 doit être utilisé pour annuler la totalité du véhicule de société. Toutes les données du véhicule sont indispensables (numéro de suite, numéro de plaque, numéro de version). Le numéro de suite ne doit pas forcément correspondre au numéro de suite qui a été donné dans la déclaration originale.
Personne physique - Modification	Personne Physique	Idem original + - Justification	Cette justification est un texte libre de 560 caractères. Elle est obligatoire si la modification porte sur une déclaration antérieure de 2 trimestres au trimestre civil en cours et si au moins une rémunération est diminuée. Dans les autres cas, elle est optionnelle.
		- Identifiant permanent de la personne physique	Cette donnée doit être mentionnée lorsque la modification concerne une personne physique déjà déclarée. Elle est communiquée au déclarant dans le DMFAPID qui suit l'enregistrement d'une déclaration originale (cf. note de bas de page 1, page 6), ainsi que dans les DMNO qui suivent toute modification d'une déclaration, dans le cas où une personne physique est modifiée. Elle est déterminée pour une personne physique lors de la 1 ^{ère}

Nom du bloc dans la déclaration de modification	Bloc équivalent dans l'original	Données	Explications détaillées
		<ul style="list-style-type: none"> <li data-bbox="827 342 1136 431">- Identifiant permanent de la personne physique déclarée <li data-bbox="827 695 1136 784">- Numéro de version de la personne physique déclarée 	<p data-bbox="1182 237 1976 321">déclaration du travailleur, quels que soient le matricule et le trimestre dans lesquels ce travailleur a été déclaré. La valeur reste identique au fil des modifications.</p> <p data-bbox="1182 342 1976 399">Cette donnée doit être mentionnée lorsque la modification concerne une personne physique déjà déclarée.</p> <p data-bbox="1182 420 1976 537">Elle est communiquée au déclarant dans le DMFAPID qui suit l'enregistrement d'une déclaration originale (cf. note de bas de page 1, page 6), ainsi que dans les DMNO qui suivent toute modification d'une déclaration, dans le cas où la personne physique est modifiée.</p> <p data-bbox="1182 558 1976 675">Elle est déterminée pour une personne physique lors de la 1^{ère} déclaration du travailleur dans une déclaration trimestrielle donnée (originale ou modification). La valeur reste identique au fil des modifications.</p> <p data-bbox="1182 696 1976 753">Cette donnée doit être mentionnée lorsque la modification concerne une personne physique déjà déclarée.</p> <p data-bbox="1182 774 1976 891">Elle est communiquée au déclarant dans le DMFAPID qui suit l'enregistrement d'une déclaration originale (cf. note de bas de page 1, page 6), ainsi que dans les DMNO qui suivent toute modification d'une déclaration, dans le cas où la personne physique est modifiée.</p> <p data-bbox="1182 912 1976 1029">Elle est déterminée pour une personne physique lors de la 1^{ère} déclaration du travailleur dans une déclaration trimestrielle donnée (originale ou modification). Un nouveau numéro de version est ensuite attribué à chaque modification de la personne physique.</p>
Ligne Travailleur - Modification	-	-	<p data-bbox="1182 1037 1976 1122">Ce bloc est un « conteneur » qui permet de regrouper un bloc « Dernière situation de la ligne travailleur » et un bloc « Ligne travailleur - Modification – Action ».</p> <p data-bbox="1182 1127 1976 1154">Il n'existe pas d'équivalent dans la déclaration originale.</p>
Dernière situation de la ligne travailleur	-	<ul style="list-style-type: none"> <li data-bbox="827 1162 1058 1190">- Code travailleur <li data-bbox="827 1195 1121 1222">- Catégorie employeur <li data-bbox="827 1227 1100 1279">- Numéro de version ligne travailleur 	<p data-bbox="1182 1162 1976 1214">Ce bloc représente le « il y a ». Il doit être obligatoirement donné dans le cas d'une modification ou d'une annulation.</p> <p data-bbox="1182 1219 1976 1365">Il s'agit de donner les identifiants métiers de la ligne travailleur (catégorie et code travailleur de la ligne travailleur) qui doit être modifiée ou annulée ainsi que le dernier numéro de version connu par le déclarant. Le numéro de version est communiqué dans le DMFAPID qui suit l'enregistrement d'une déclaration originale (cf.</p>

Nom du bloc dans la déclaration de modification	Bloc équivalent dans l'original	Données	Explications détaillées
			note de bas de page 1, page 6), ainsi que dans les DMNO qui suivent toute modification d'une déclaration, dans le cas où la ligne travailleur est modifiée. Un nouveau numéro de version est attribué à chaque modification de la ligne travailleur.
Ligne travailleur - Modification - Action	Ligne travailleur	Idem original + Code action - modification	<p>Une ligne travailleur est constituée d'un bloc « Ligne travailleur » et d'un ensemble de blocs fils (occupations, prestations, rémunérations, cotisations, déductions, etc.).</p> <p>Les valeurs possibles du code action pour les lignes travailleurs sont les suivantes :</p> <ul style="list-style-type: none"> - 1 : ligne travailleur modifiée. Le code action 1 doit être utilisé sur les lignes travailleurs pour modifier les données du bloc ligne travailleur (à l'exclusion des identifiants métiers), ou pour modifier, annuler ou ajouter un bloc fils. Toutes les informations et tous les blocs fils de la ligne travailleur sont obligatoires en cas de modification. - 3 : ligne travailleur ajoutée. Le code action 3 doit être utilisé lorsque la ligne travailleur est entièrement nouvelle pour une personne physique déjà déclaré. C'est-à-dire lorsque le couple code travailleur – catégorie employeur n'a jamais été déclaré dans le passé, ou bien s'il a été précédemment annulé. Le code action 3 doit également être utilisé lorsqu'il s'agit de déclarer des lignes travailleurs pour une nouvelle personne physique. Toutes les informations et tous les blocs fils de la ligne travailleur sont obligatoires en cas d'ajout d'une nouvelle ligne travailleur. - 0 : ligne travailleur annulée. Le code action 0 doit être utilisé pour annuler la totalité de la ligne travailleur. Seuls le bloc ligne travailleur avec le code travailleur et la catégorie employeur sont indispensables en cas d'annulation d'une ligne travailleur. Les autres données du bloc ligne travailleur ainsi que les blocs fils sont optionnels. - 9 : ligne travailleur non modifiée. Lors de la modification d'une personne physique possédant plusieurs lignes travailleurs, le déclarant a le choix entre mentionner uniquement les lignes travailleurs concernées par une modification, ou bien mentionner toutes les lignes travailleurs, y compris celles qui ne

Nom du bloc dans la déclaration de modification	Bloc équivalent dans l'original	Données	Explications détaillées
			<p>subissent aucune modification. Pour ces dernières, la valeur 9 est d'application.</p> <p>Cependant, il est interdit de ne mentionner que des lignes travailleurs non modifiées pour une personne physique. Une telle situation entraîne une anomalie bloquante.</p> <p>En cas d'utilisation du code action 9, toutes les données de la ligne travailleur et tous les blocs fils doivent être déclarés, mais ce sont les données enregistrées à l'ONSS qui seront reprises pour effectuer les contrôles de la déclaration. Ainsi, si des données sont modifiées par le déclarant sous une ligne travailleur marquée comme « non modifiée », ces modifications ne seront pas prises en compte.</p>
Occupation de la ligne travailleur - Modification	Occupation de la ligne travailleur	Idem original + Numéro de version de l'occupation de la ligne travailleur	<p>Les occupations ne possèdent aucune donnée métier identifiante. C'est donc sur base du numéro de version que les occupations à modifier pourront être clairement identifiées.</p> <p>Cette donnée est communiquée au déclarant dans le DMFAPID qui suit l'enregistrement d'une déclaration originale (cf. note de bas de page 1, page 6), ainsi que dans les DMNO qui suivent toute modification d'une déclaration, dans le cas où l'occupation est modifiée.</p> <p>Elle est déterminée pour une occupation lors de la 1^{ère} déclaration de l'occupation dans une déclaration trimestrielle donnée (originale ou modification). Un nouveau numéro de version est attribué à chaque modification de l'occupation.</p> <p>En l'absence de numéro de version, il sera considéré que l'occupation est nouvelle.</p>

3 Traitement des déclarations

3.1 Modifications sur une ligne travailleur

3.1.1 Fusion entre la déclaration de modification et la dernière situation

La structure du sous-arbre de la ligne travailleur est identique à ce que l'on trouve dans une déclaration originale.

Il n'y a aucun code action dans les différents blocs fils. Le déclarant doit donner la nouvelle situation complète de sa ligne travailleur. Le système compare ensuite les différences entre la situation enregistrée à l'ONSS et ce qui est déclaré.

Pour faire cela, la dernière situation complète de la ligne travailleur est d'abord récupérée en DB sur base du numéro de version de la ligne travailleur.

La comparaison se fait bloc par bloc sur base des clés métiers sauf pour les occupations où la comparaison se fait sur base du numéro de version.

Selon le résultat de la comparaison entre la dernière situation et ce qui est déclaré dans la modification, la valeur du code action du bloc est déterminée ; valeur qui est ensuite mentionnée dans le DMNO qui récapitule les modifications enregistrées. Ce processus de comparaison et de détermination du code action est appelé la « fusion ».

Plusieurs cas de figure sont possibles :

1 - Si un bloc existe dans la dernière situation et dans la déclaration de modification, et qu'il est actif dans la dernière situation (action <> 0 annulation), chaque zone du bloc est comparée une à une.

A - S'il y a au moins une zone avec une valeur différente, le bloc est considéré comme modifié. Il reçoit un code action 1, et toutes les données de la dernière situation sont remplacées par les nouvelles valeurs déclarées.

B - Si aucune zone n'est modifiée, le bloc n'est pas changé et le code action reste inchangé. Dans ce cas, la DMNO mentionnera un code action 9 pour les blocs actifs qui n'ont pas été modifiés.

2 - Si un bloc existe dans la dernière situation mais qu'il n'est pas dans la déclaration de modification, et qu'il est actif dans la dernière situation, alors le bloc est considéré comme annulé. Le code action du bloc est alors positionné à 0. Concrètement, cela implique que si le déclarant « oublie » de mentionner un bloc de la ligne travailleur, celui-ci sera annulé par le système.

3 - Si un bloc n'existe pas dans la dernière situation et qu'il existe dans la déclaration de modification, il est considéré comme ajouté. Le bloc est donc ajouté dans la ligne travailleur avec toutes les valeurs déclarées et le code action est positionné sur 3.

4 - Si un bloc existe dans la dernière situation et dans la déclaration de modification, et qu'il est annulé dans la dernière situation (action = 0), le bloc est considéré comme réactivé. On lui donne alors le code action 5, et toutes les valeurs de la dernière situation sont remplacées par les nouvelles valeurs déclarées.

5 - Si un bloc existe dans la dernière situation mais qu'il n'est pas dans la déclaration de modification, et qu'il est annulé dans la dernière situation, alors aucune action n'est faite sur ce bloc. Le bloc reste annulé et le code action est inchangé. Mais ce bloc n'apparaîtra pas dans la DMNO.

3.1.2 Clés de comparaison

Bloc	Clé de comparaison
Occupation de la ligne travailleur - Modification	Numéro de version de l'occupation
Prestation	Code prestation
Rémunération	Code rémunération, Fréquence en mois de paiement de la prime, Pourcentage de la rémunération sur base annuelle
Occupation - Informations	Pas de clé, il ne peut y avoir qu'un et un seul bloc de ce type.
Déduction ligne travailleur	Code déduction
Déduction occupation	Code déduction
Détail données déduction ligne travailleur	Numéro d'enregistrement du règlement de travail
Détail données déduction occupation	Date d'origine du droit
Cotisation due pour la ligne travailleur	Code travailleur cotisation, Type de cotisation
Cotisation travailleur statutaire licencié	Pas de clé, il ne peut y avoir qu'un et un seul bloc de ce type
Cotisation travailleur étudiant	Pas de clé, il ne peut y avoir qu'un et un seul bloc de ce type
Cotisation travailleur prépensionné	Code cotisation prépensionné
Indemnité complémentaire	Notion employeur, Numéro de commission paritaire
Indemnité complémentaire – Cotisation	Code travailleur cotisation, Type de cotisation, Notion d'adaptation du montant de l'indemnité complémentaire
Indemnité AT-MP	Nature de l'indemnité , Degré d'incapacité

Remarque importante pour le bloc Occupation

Ce bloc est le seul pour lequel il n'existe aucune clé métier permettant de faire le lien entre la dernière situation et la déclaration de modification. La zone numéro de version de l'occupation a été ajoutée pour cela.

Pour modifier une occupation, il faut donc obligatoirement donner la valeur du numéro de version correspondant à l'occupation que l'on veut modifier.

Pour annuler une occupation avec ses prestations, ses rémunérations et ses déductions, il suffit de ne pas mettre l'occupation.

Pour ajouter une nouvelle occupation, il faut déclarer l'occupation sans mentionner de numéro de version.

ATTENTION : Si une occupation est donnée sans numéro de version, elle sera considérée comme nouvelle, et donc ajoutée, même si toutes les valeurs sont identiques à une occupation déjà existante.

3.1.3 Représentation graphique de la fusion

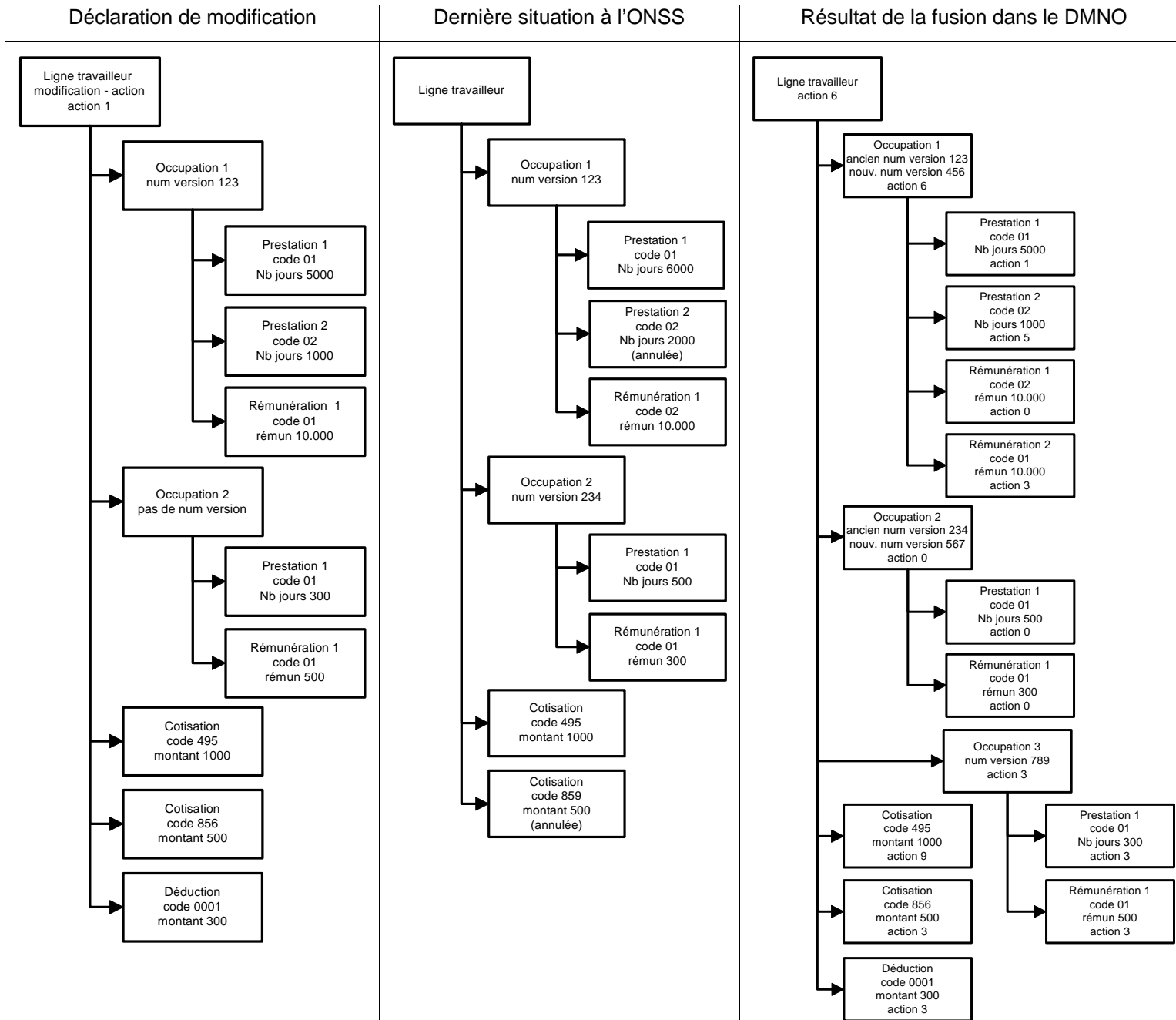


Figure 2 - Représentation graphique de la fusion

Cette représentation graphique illustre un exemple de fusion sur une ligne travailleur et montre les codes actions que l'on peut attendre dans le DMNO en fonction de ce qui est déclaré et de la dernière situation enregistrée à l'ONSS.

3.2 Codes actions repris dans le DMNO suite à une déclaration de modification

Valeur	Description
0	Le bloc fonctionnel est annulé.
1	Des données fonctionnelles ³ du bloc sont modifiées. Cette valeur est alors utilisée quelles que soient les opérations réalisées dans des blocs du sous-arbre éventuel, et qu'il y ait eu ou pas des ajouts d'informations à usage interne de l'ONSS sur le bloc concerné (voir code action 6).
3	Le bloc fonctionnel a été ajouté par déclaration de modification ou par correction système.
5	Le bloc fonctionnel a été réactivé. Il était annulé dans la dernière situation et il est présent dans la déclaration de modification. La réactivation est possible uniquement pour les blocs fils d'une ligne travailleur.
6	Indique que des données du bloc fonctionnel à usage interne de l'ONSS ont été ajoutées, sans modification des données fonctionnelles. Cette valeur est alors utilisée quelles que soient les opérations réalisées dans des blocs du sous-arbre éventuel.
7	Indique que le sous-arbre a été modifié (bloc annulé, ajouté, ou modifié dans ses données fonctionnelles, ou bien données à usage interne de l'ONSS ajoutées sur un bloc fils), alors que le bloc fonctionnel lui-même n'a pas été modifié ou n'a pas été enrichi par des données à usage interne.
9	Indique que le bloc n'est pas modifié, et que rien dans le sous-arbre n'a été modifié.

³ Nous appelons donnée fonctionnelle une donnée faisant partie du glossaire publié sur le portail.

3.3 Modification des identifiants métiers

Pour les cotisations non liées à une personne physique et les lignes travailleurs, l'utilisation du code action 1 est interdite pour modifier le code travailleur ou la catégorie employeur.

Si cela est nécessaire, il faut annuler la cotisation non liée à une personne physique ou la ligne travailleur déclarée, et créer une nouvelle cotisation non liée à une personne physique ou une nouvelle ligne travailleur. Le bloc créé contiendra les nouvelles valeurs pour le code travailleur ou la catégorie employeur.

Pour les lignes travailleurs, la ligne travailleur annulée et la nouvelle ligne travailleur sont reliées à une seule et même personne physique au sein de la déclaration de modification.

Pour les cotisations non liées à une personne physique, il n'y a aucun lien entre les deux cotisations.

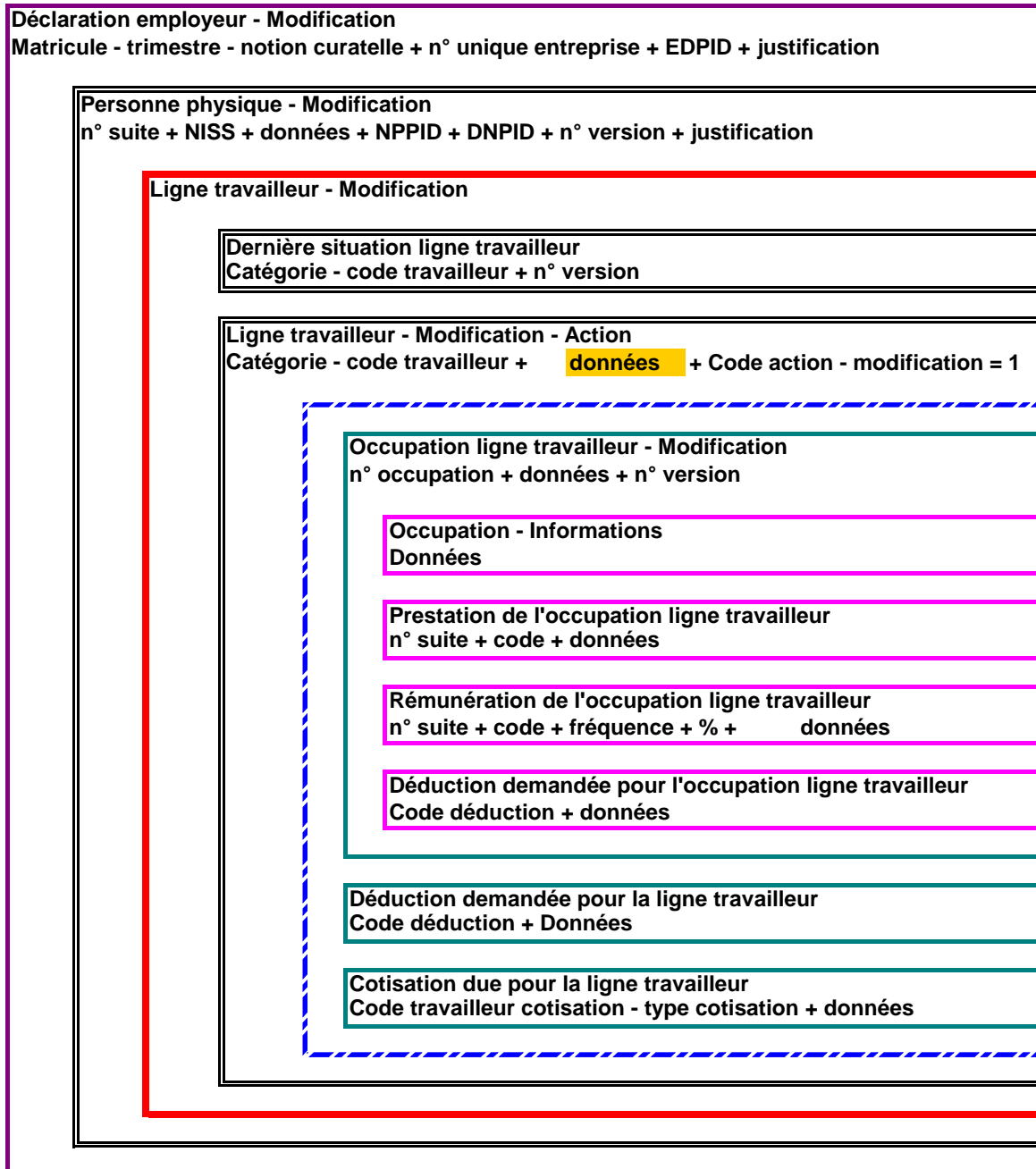
Pour les véhicules de société, l'utilisation du code action 1 est interdite pour modifier le numéro de plaque. Comme il s'agit de la seule donnée métier du bloc, l'utilisation du code action 1 est formellement interdite pour ce bloc.

Si cela est nécessaire, il faut annuler le véhicule de société dont le numéro de plaque doit être modifié, et créer un nouveau véhicule de société avec la nouvelle valeur souhaitée pour le numéro de plaque.

4 Exemples de déclarations de modification

4.1 Ligne travailleur

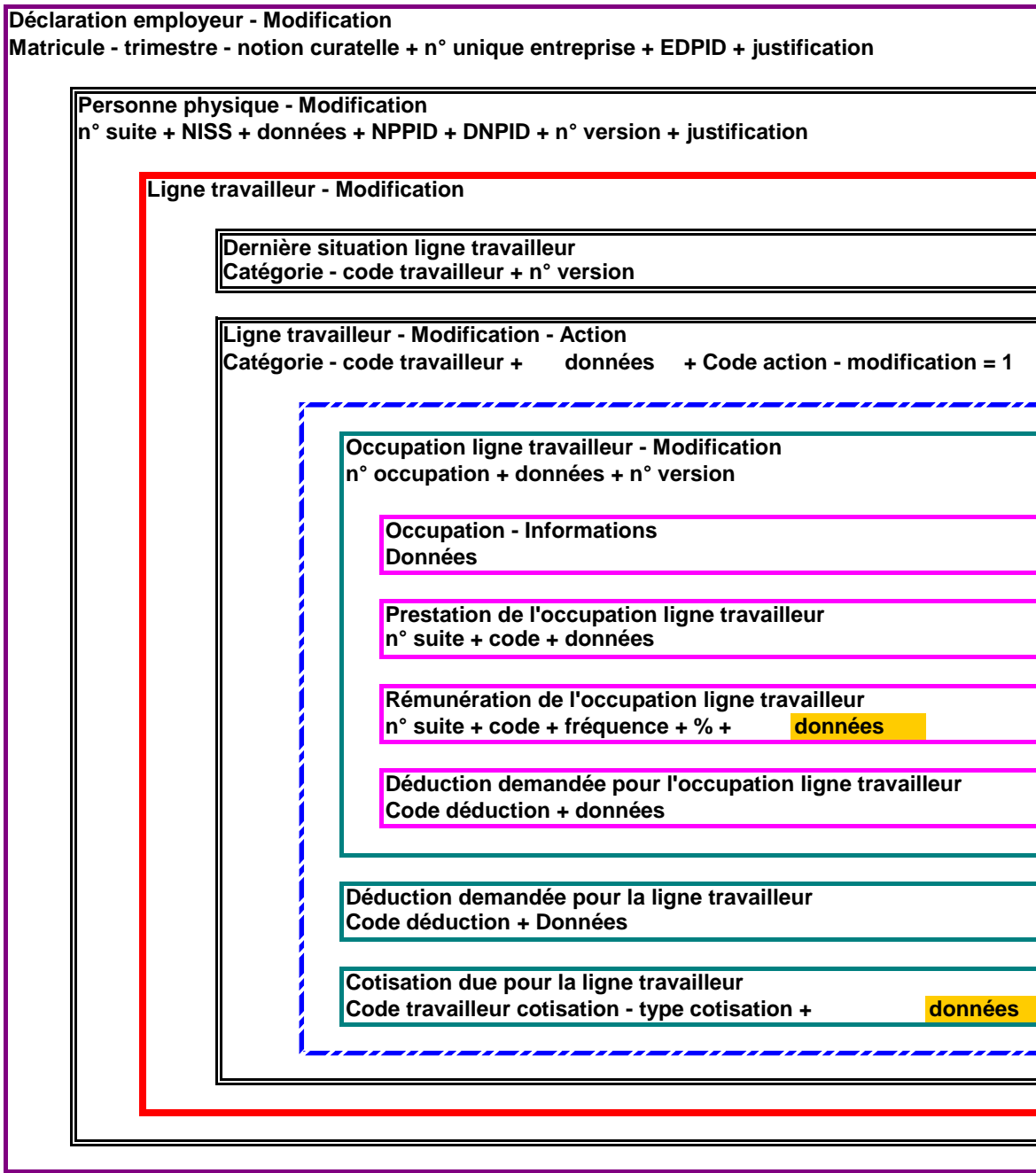
4.1.1 Modification d'une donnée du bloc ligne travailleur



Identifiants métiers
Identifiants techniques
données modifiées

Figure 3 - Modification d'une donnée du bloc ligne travailleur

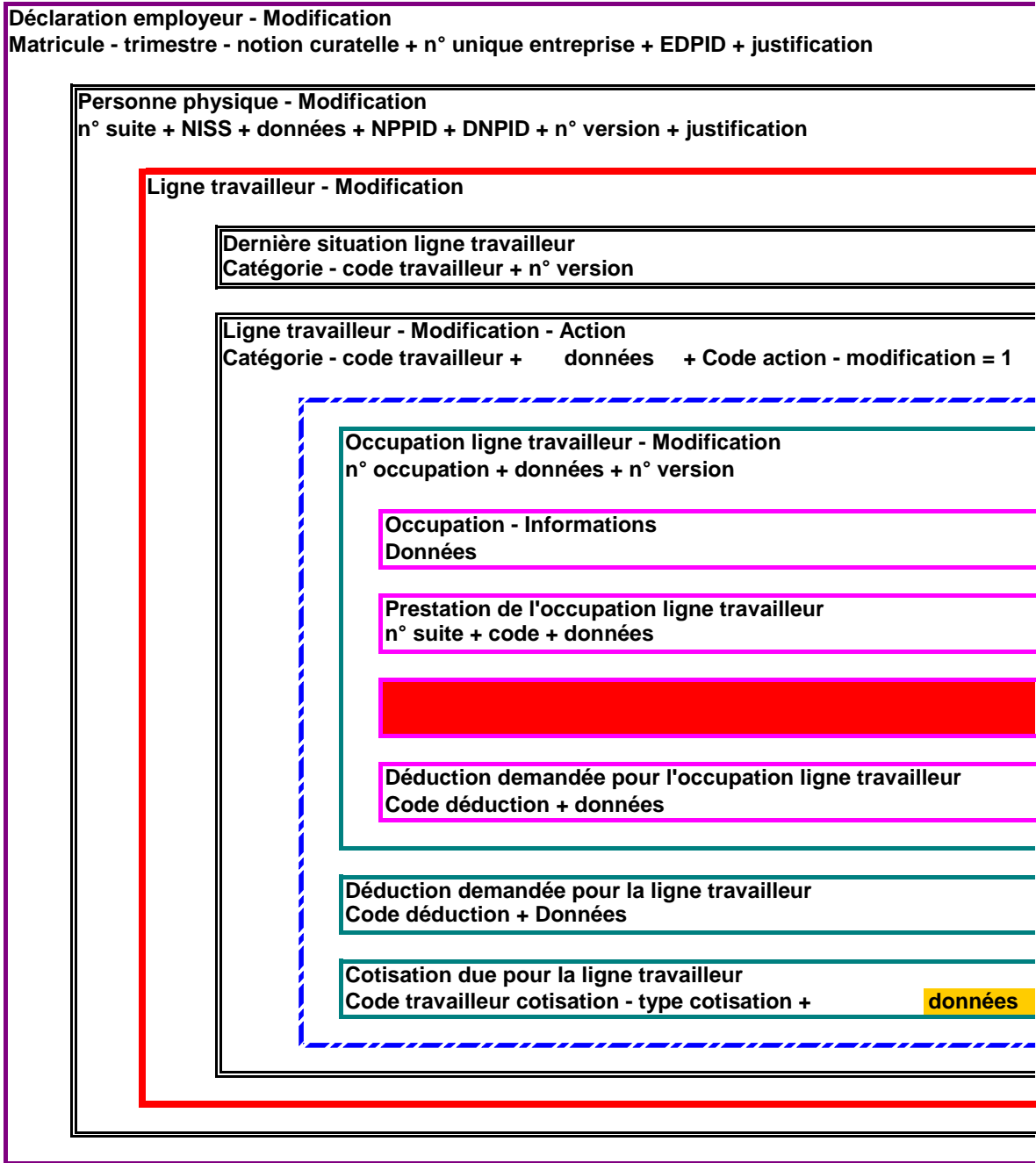
4.1.2 Modification d'une cotisation et d'une rémunération



Identifiants métiers
 Identifiants techniques
 données modifiées

Figure 4 - Modification d'une cotisation et d'une rémunération

4.1.3 Modification d'une cotisation et suppression d'une rémunération

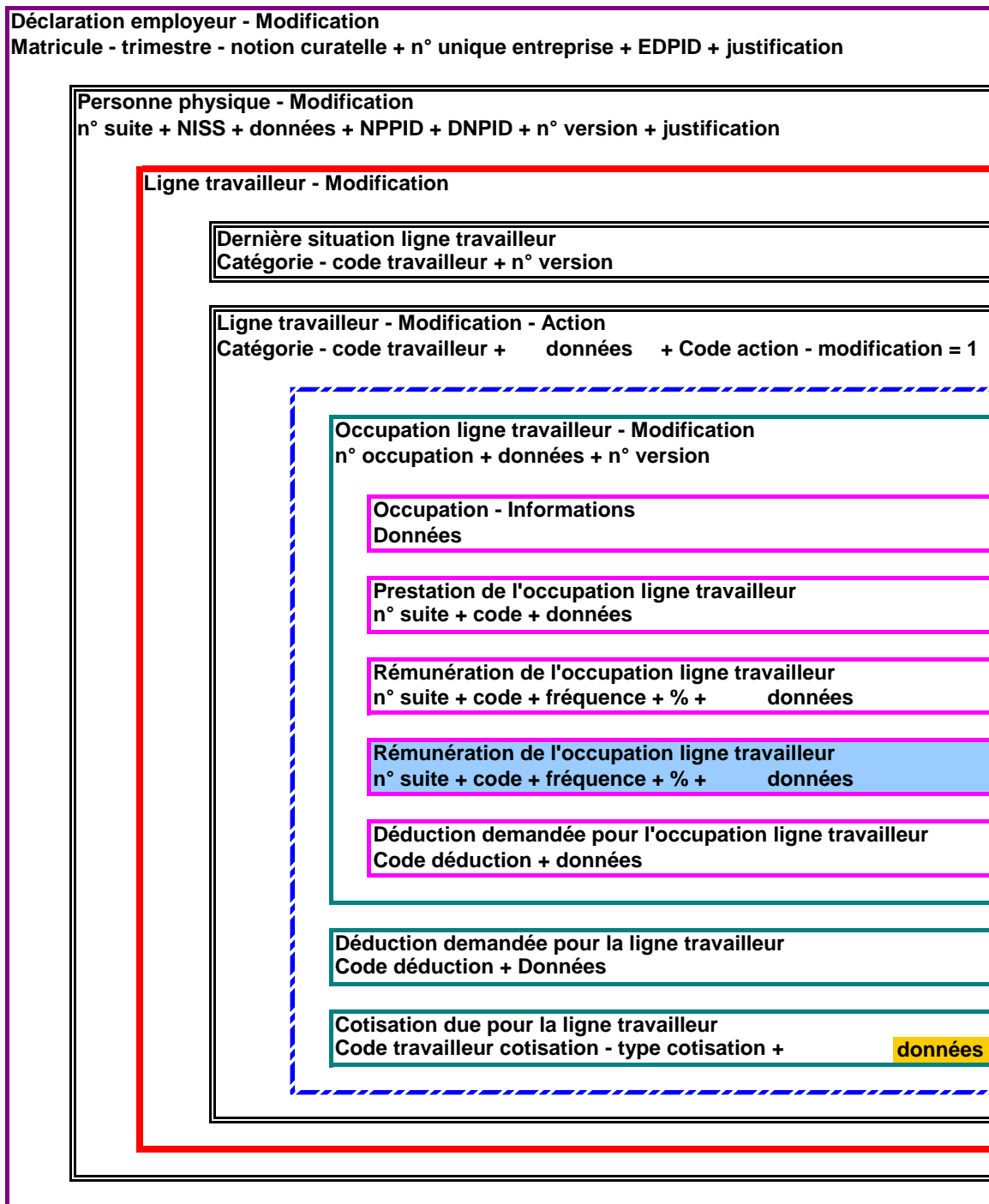


Identifiants métiers
 Identifiants techniques
 données modifiées
 Blocs annulés

Figure 5 - Modification d'une cotisation et suppression d'une rémunération

Dans cet exemple, la rémunération annulée n'est tout simplement plus là. L'annulation est représentée par un espace rouge, mais le bloc ne fait plus partie de la ligne travailleur et n'est pas repris dans la déclaration de modification. Le code action – modification au niveau ligne travailleur reste 1, car la ligne travailleur est « modifiée ». Lors de la fusion, le code action du bloc ligne travailleur sera évalué conformément aux principes décrits au chapitre 3.

4.1.4 Modification d'une cotisation et ajout d'une rémunération sur une occupation existante

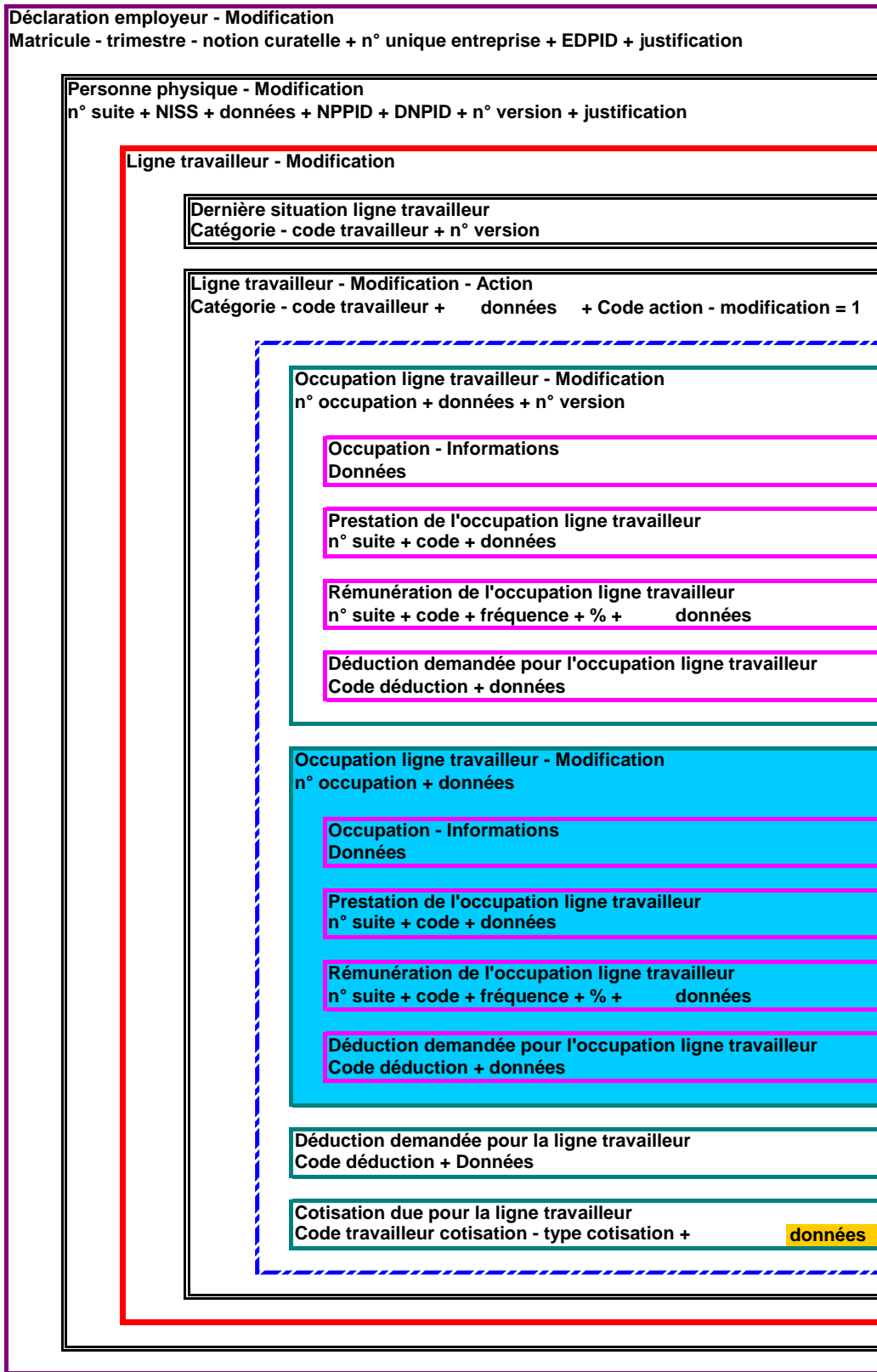


Identifiants métiers
 Identifiants techniques
 données modifiées
 blocs ajoutés

Figure 6 - Modification d'une cotisation et ajout d'une rémunération sur une occupation existante

Dans cet exemple, la rémunération est simplement ajoutée au sein d'une occupation existante avec le numéro de version spécifié. La création est représentée en bleu. Dans la base de donnée il n'existe aucune rémunération avec les mêmes identifiants métiers.

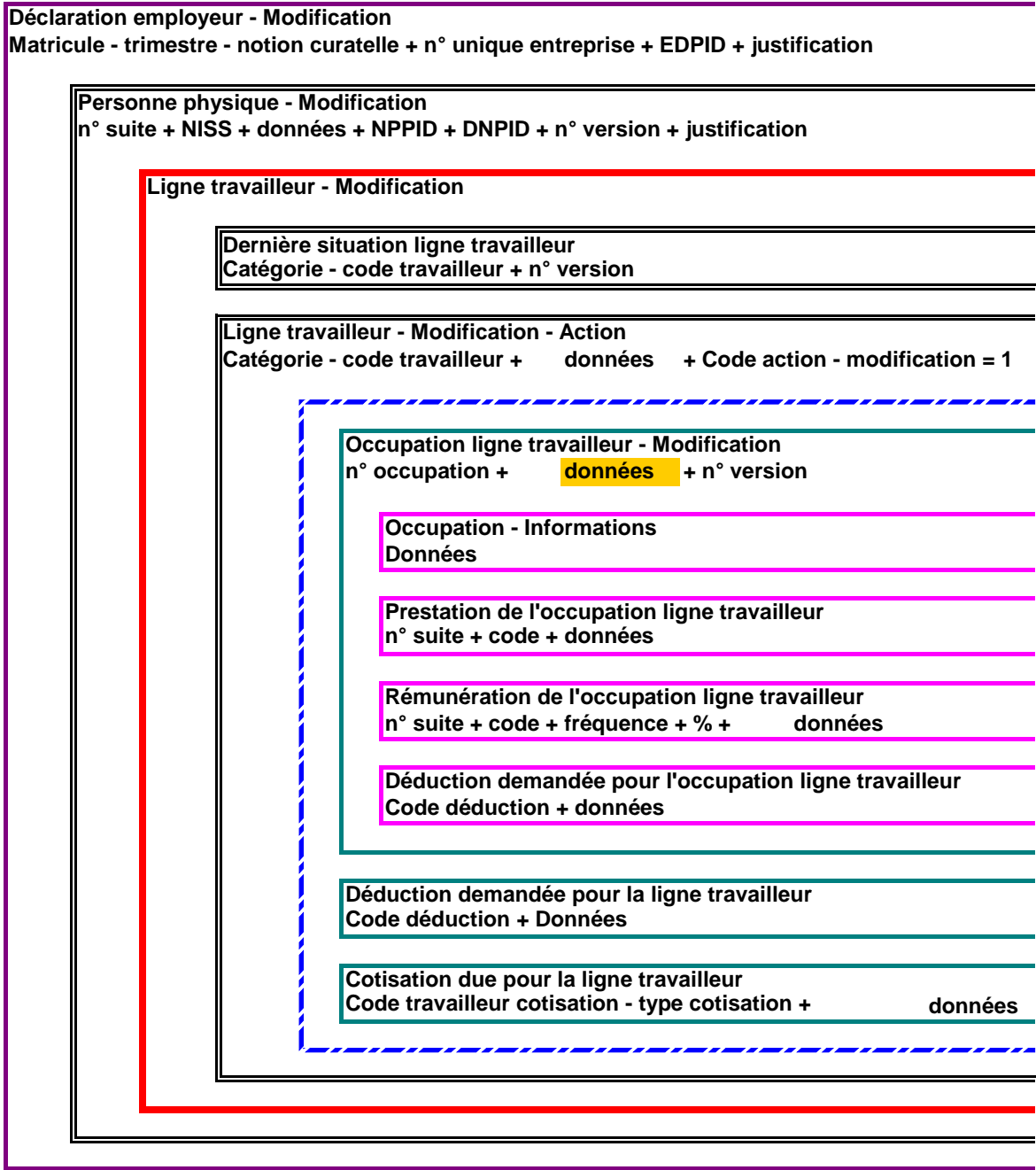
4.1.5 Modification d'une cotisation et ajout d'une nouvelle occupation



Identifiants métiers **données modifiées**
 Identifiants techniques **blocs ajoutés**

Figure 7 - Modification d'une cotisation et ajout d'une nouvelle occupation

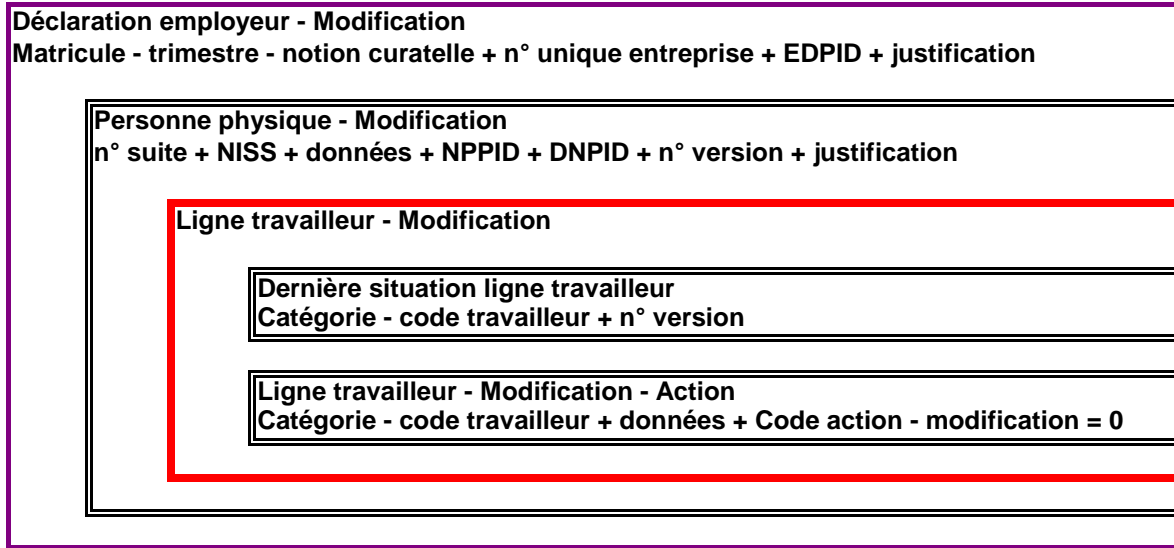
4.1.6 Modification d'une occupation existante



Identifiants métiers
Identifiants techniques
données modifiées

Figure 8 - Modification d'une occupation existante

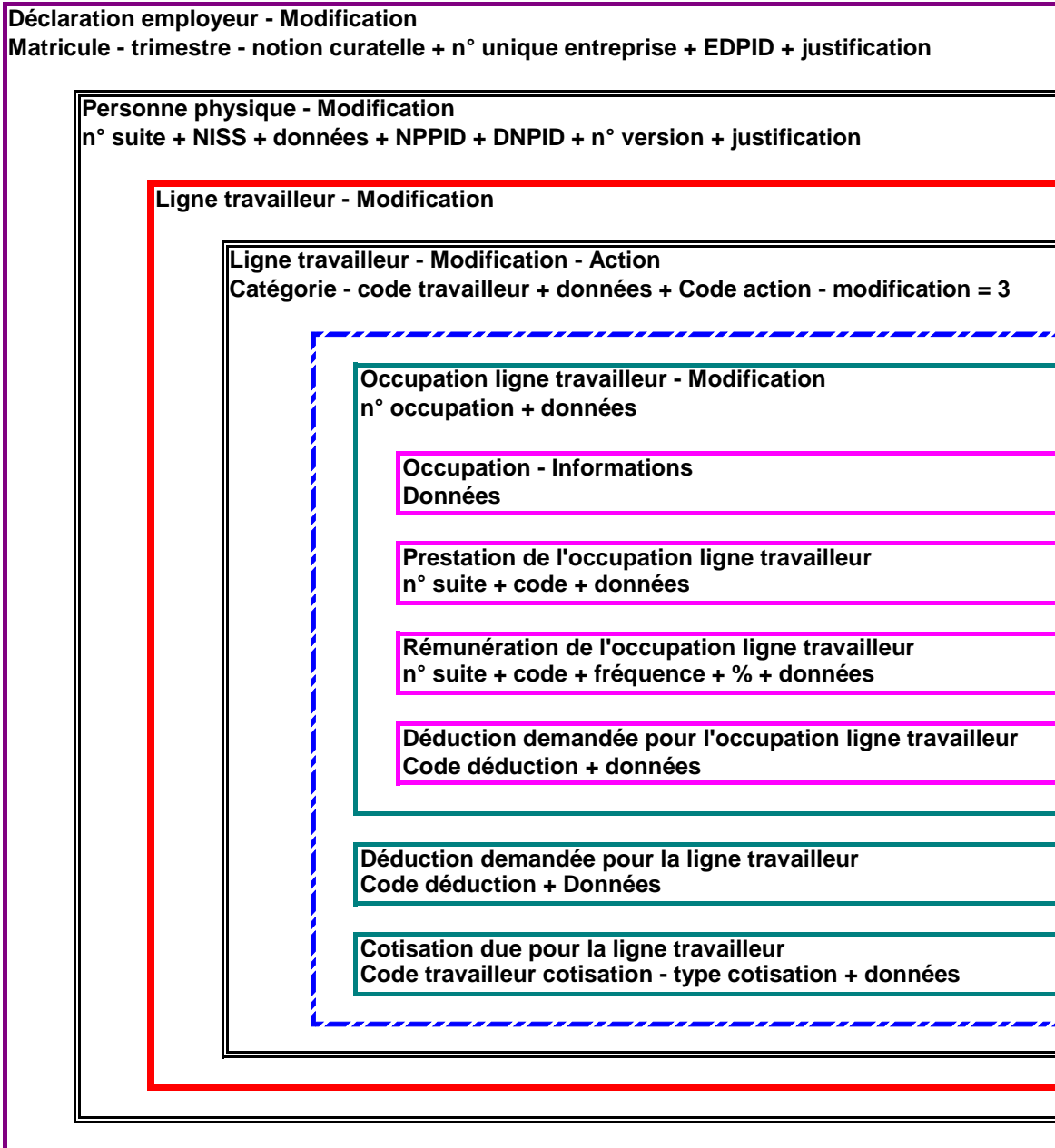
4.1.7 Annulation d'une ligne travailleur



Identifiants métiers
Identifiants techniques

Figure 9 - Annulation d'une ligne travailleur

4.1.8 Création d'une ligne travailleur pour une personne physique déjà déclarée



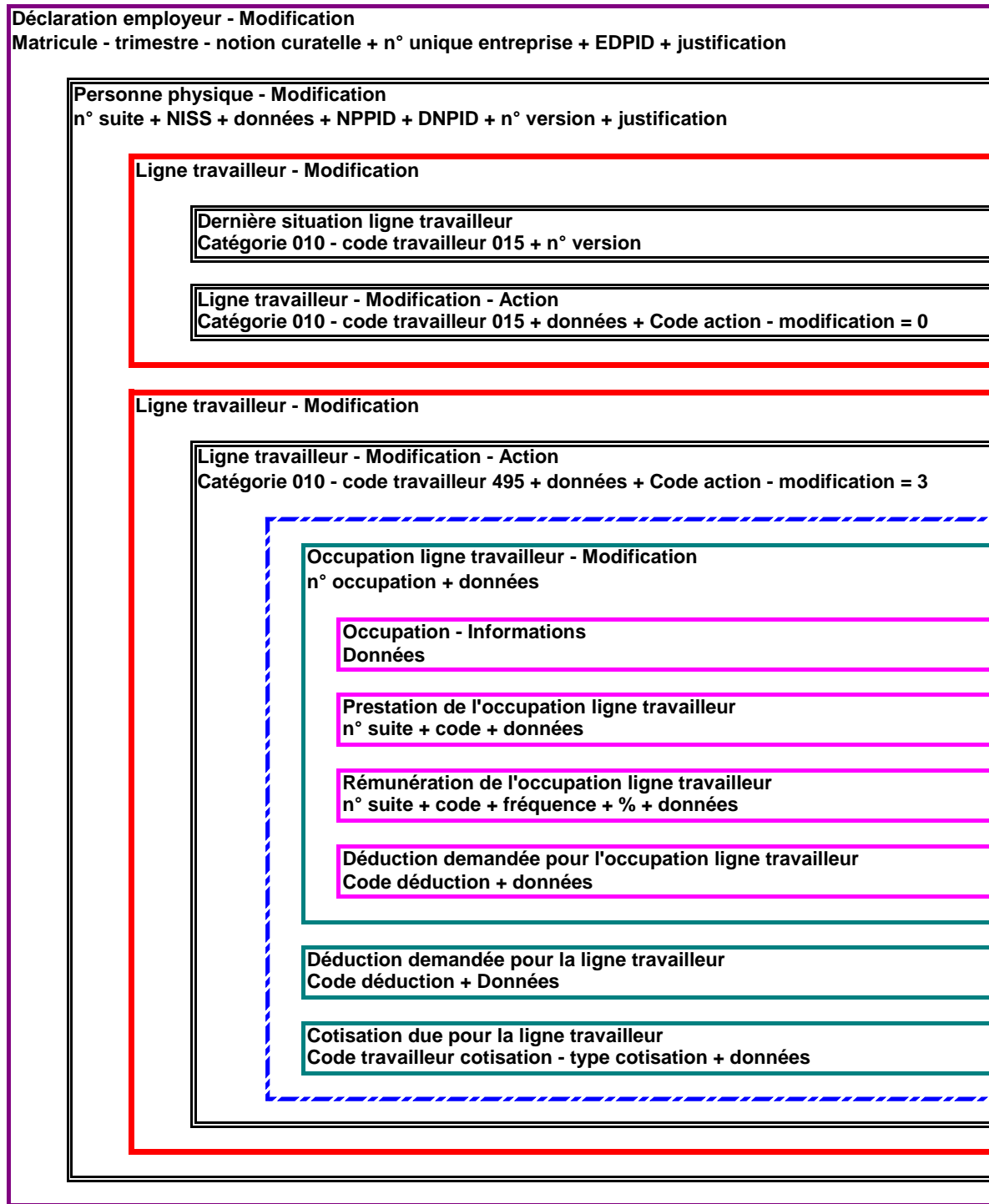
Identifiants métiers

Identifiants techniques

Figure 10 - Création d'une ligne travailleur pour une personne physique déjà déclarée

On peut noter ici le code action 3, la présence des PIDs et du numéro de version dans le bloc Personne physique – modification, et l'absence du bloc « dernière situation de la ligne travailleur ».

4.1.9 Annulation / Création dans le but de « modifier » un code travailleur

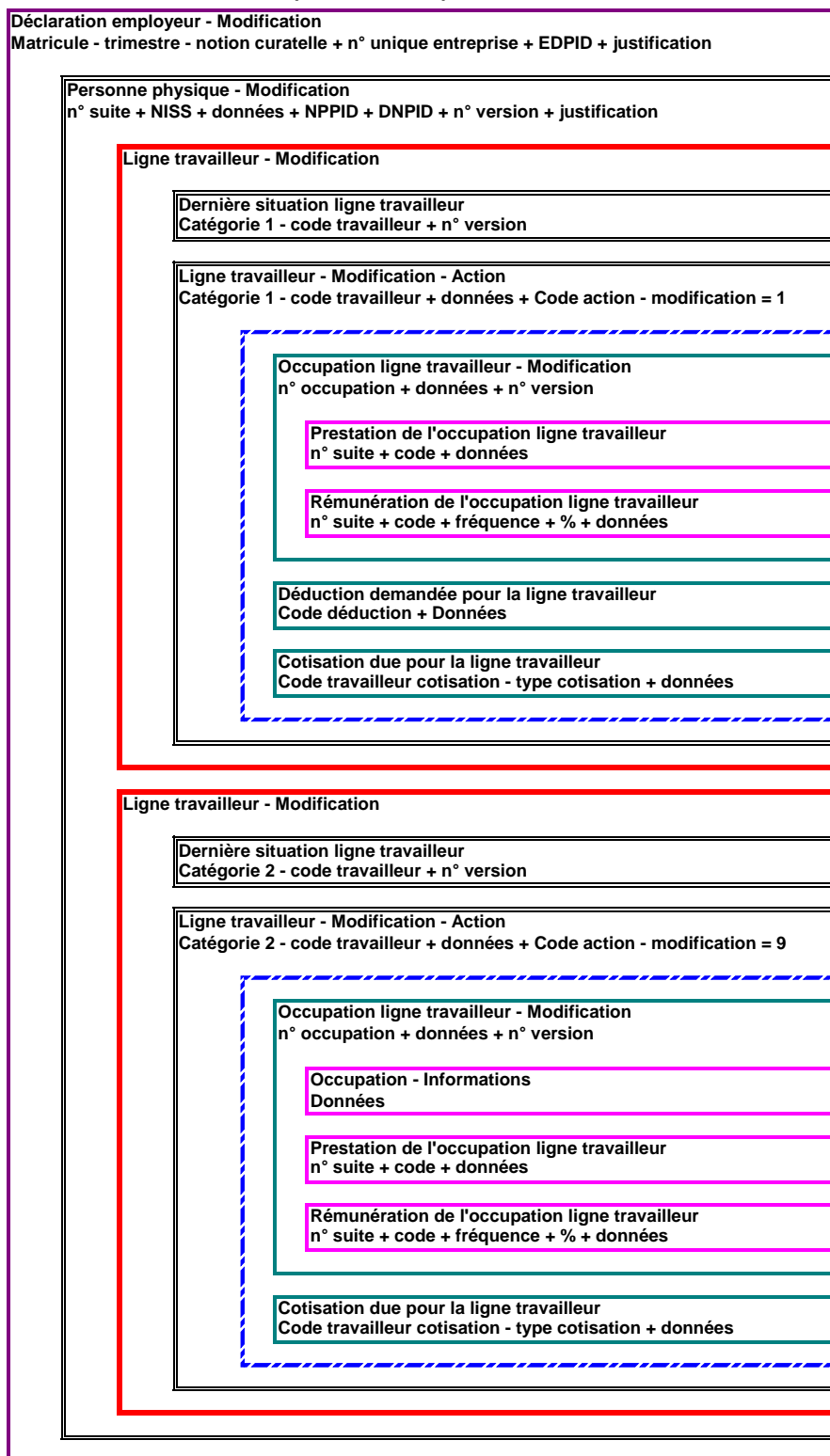


Identifiants métiers
 Identifiants techniques

Figure 11 - Annulation / Création dans le but de « modifier » un code travailleur

Pour modifier un identifiant métier d'une ligne travailleur, il faut annuler l'ancienne et créer une nouvelle ligne travailleur avec les valeurs souhaitées.
 Les deux lignes travailleurs sont déclarées sous une seule et même personne physique.

4.1.10 Utilisation du code action 9 (non modifié)



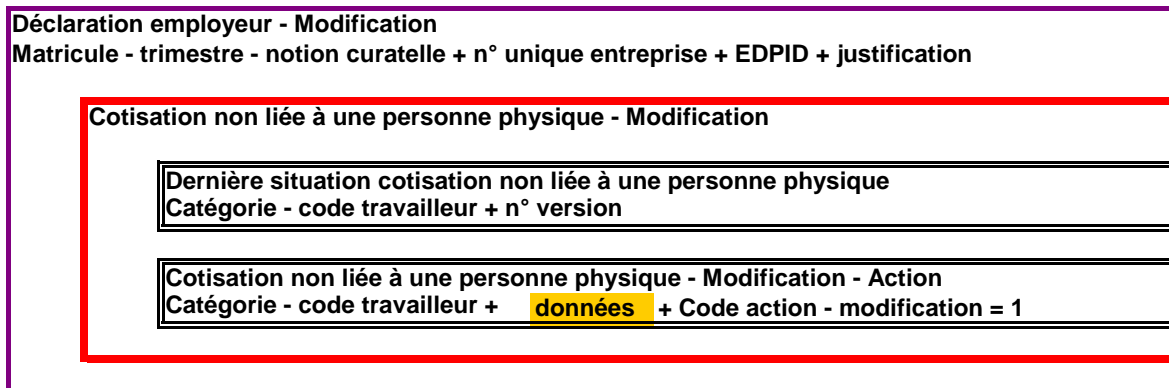
Identifiants métiers
Identifiants techniques

Figure 12 - Utilisation du code action 9 (non modifié)

Le déclarant peut soit déclarer la ligne travailleur non modifiée soit ne pas la reprendre dans la déclaration de modification. Dans tous les deux cas, le système récupère la ligne travailleur non modifiée dans la base de données de l'ONSS

4.2 Cotisation non liée à une personne physique

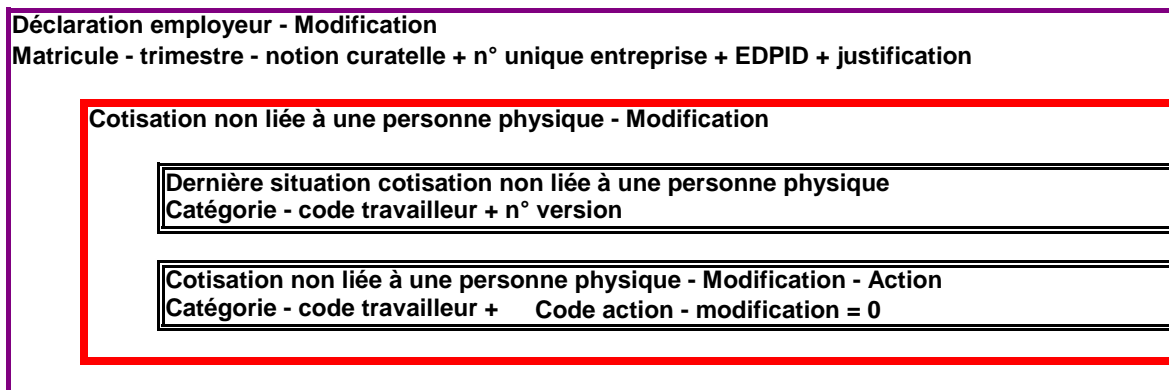
4.2.1 Modification



Identifiants métiers
Identifiants techniques
données modifiées

Figure 13 - Modification d'une cotisation non liée à une personne physique

4.2.2 Annulation

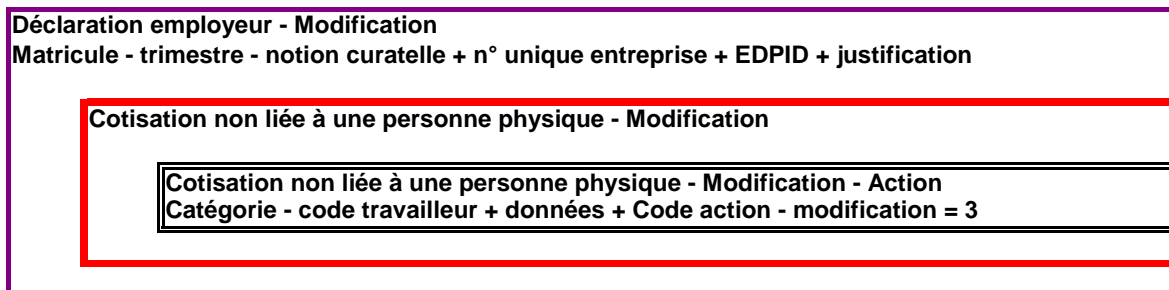


Identifiants métiers
Identifiants techniques

Figure 14 - Annulation d'une cotisation non liée à une personne physique

Pour l'annulation, les données de la cotisation ne sont pas obligatoires. Elles ne sont donc pas mentionnées dans ce schéma. Par contre, les identifiants métiers (code travailleur et catégorie employeur) sont obligatoires.

4.2.3 Création



Identifiants métiers
Identifiants techniques

Figure 15 - Création d'une cotisation non liée à une personne physique

On peut noter ici le code action 3, et l'absence du bloc « dernière situation de la cotisation non liée à une personne physique ».

4.2.4 Annulation / Création dans le but de « modifier » une catégorie employeur

Déclaration employeur - Modification Matricule - trimestre - notion curatelle + n° unique entreprise + EDPID + justification
Cotisation non liée à une personne physique - Modification
Dernière situation cotisation non liée à une personne physique Catégorie 010 - code travailleur 861 + n° version
Cotisation non liée à une personne physique - Modification - Action Catégorie 010 - code travailleur 861 + Code action - modification = 0
Cotisation non liée à une personne physique - Modification
Cotisation non liée à une personne physique - Modification - Action Catégorie 025 - code travailleur 861 + données + Code action - modification = 3

Identifiants métiers

Identifiants techniques

Figure 16 - Modifier la catégorie de l'employeur d'une cotisation non liée à une personne physique

Pour modifier un identifiant métier d'une cotisation non liée à une personne physique, il faut annuler l'ancienne et créer une nouvelle cotisation avec les valeurs souhaitées.

4.3 Véhicule de société

4.3.1 Création

Déclaration employeur - Modification

Matricule - trimestre - notion curatelle + n° unique entreprise + EDPID + justification

Véhicule de société - Modification - Action

N° suite + Numéro de plaque + Code action - modification = 3

Identifiants métiers

Identifiants techniques

Figure 17 - Création d'un véhicule de société

Pour la création d'un véhicule de société, le numéro de version ne doit pas être mentionné.

4.3.2 Annulation

Déclaration employeur - Modification

Matricule - trimestre - notion curatelle + n° unique entreprise + EDPID + justification

Véhicule de société - Modification - Action

N° suite + Numéro de plaque + n° version + Code action - modification = 0

Identifiants métiers

Identifiants techniques

Figure 18 - Annulation d'un véhicule de société

4.3.3 Création / Annulation dans le but de « modifier » un numéro de plaque

Déclaration employeur - Modification

Matricule - trimestre - notion curatelle + n° unique entreprise + EDPID + justification

Véhicule de société - Modification - Action

N° suite + Numéro de plaque ABC123 + n° version + Code action - modification = 0

Véhicule de société - Modification - Action

N° suite + Numéro de plaque DEF456 + Code action - modification = 3

Identifiants métiers

Identifiants techniques

Figure 19 - Création / Annulation dans le but de « modifier » un numéro de plaque

NUMERO DE ZONE: 00082	VERSION: 2006/2	DATE DE PUBLICATION: 30/05/2006
-----------------------	-----------------	---------------------------------

CODE TRAVAILLEUR COTISATION
(Label XML : ContributionWorkerCode)

"Bloc fonctionnel" est modifié:

BLOC FONCTIONNEL:

Cotisation due pour la ligne travailleur; Indemnité complémentaire - Cotisation

Code(s): 90001; 90337

Label(s) xml: WorkerContribution; ComplIndemnityContribution

DESCRIPTION:

Le code travailleur cotisation permet, en combinaison avec le type de cotisation, d'identifier la cotisation déclarée, de déterminer si la cotisation est due et de connaître le taux ou le forfait de la cotisation.

"Domaine de définition" est modifié:

DOMAINE DE DEFINITION:

Les codes travailleur représentant une cotisation ordinaire, une cotisation FAT - FMP, une cotisation supplémentaire ou une cotisation spéciale indemnités complémentaires (voir annexe 2 - Liste des codes travailleurs pour lesquels des cotisations sont dues - présence = 2 ou 3).

REFERENCE LEGALE:

TYPE: Numérique

LONGUEUR: 3

PRESENCE: Indispensable

FORMAT:

CODE ANOMALIE SUR ACCUSE DE RECEPTION:

Intitulé anomalie	Code anomalie	Gravité
Non présent	00082-001	B
Non numérique	00082-002	B
Pas dans le domaine de définition	00082-008	B
Incompatibilité trimestre - catégorie employeur	00082-035	B
Incompatibilité code travailleur	00082-030	P
Incompatibilité code FFE	00082-026	P
Incompatibilité code importance	00082-027	P
Incompatibilité avec la commission paritaire	00082-020	P
Longueur incorrecte	00082-093	B
Non admis	00082-146	B
Erreur de cardinalité	00082-090	B
Erreur de séquence	00082-091	B

NUMERO DE ZONE: 00083	VERSION: 2006/2	DATE DE PUBLICATION: 30/05/2006
-----------------------	-----------------	---------------------------------

TYPE DE COTISATION
(Label XML : ContributionType)

"Bloc fonctionnel" est modifié:

BLOC FONCTIONNEL:

Cotisation due pour la ligne travailleur; Indemnité complémentaire - Cotisation

Code(s): 90001; 90337

Label(s) xml: WorkerContribution; ComplIndemnityContribution

DESCRIPTION:

Le type de cotisation permet, en combinaison avec le code travailleur cotisation, d'identifier la cotisation déclarée, de déterminer si la cotisation est due et de connaître le taux ou le forfait de la cotisation.

DOMAINE DE DEFINITION:

Les valeurs admises en fonction du code travailleur cotisation se trouvent en annexe 3 - Valeurs autorisées pour le "Type de cotisation" en fonction des codes travailleurs cotisations.

REFERENCE LEGALE:

TYPE: Numérique

LONGUEUR: 1

PRESENCE: Indispensable

FORMAT:

"Code anomalie sur accusé de réception" est modifié:

CODE ANOMALIE SUR ACCUSE DE RECEPTION:

Intitulé anomalie	Code anomalie	Gravité
Non présent	00083-001	B
Non numérique	00083-002	B
Pas dans le domaine de définition	00083-008	B
Incompatibilité code FFE	00083-026	P
Incompatibilité code importance	00083-027	P
Incompatibilité code NACE	00083-028	P
Incompatibilité code travailleur	00083-030	P
Incompatibilité trimestre - catégorie - code travailleur cotisation	00083-084	B
Longueur incorrecte	00083-093	B
Non admis	00083-146	B
Erreur de cardinalité	00083-090	B
Erreur de séquence	00083-091	B
Incompatibilité code pension complémentaire sectorielle	00083-239	P
Travailleur trop jeune	00083-061	P
Travailleur trop âgé	00083-060	P

NUMERO DE ZONE: 00085	VERSION: 2006/2	DATE DE PUBLICATION: 30/05/2006
-----------------------	-----------------	---------------------------------

MONTANT DE LA COTISATION
(Label XML : ContributionAmount)

"Bloc fonctionnel" est modifié:

BLOC FONCTIONNEL:

Cotisation due pour la ligne travailleur; Indemnité complémentaire - Cotisation

Code(s): 90001; 90337

Label(s) xml: WorkerContribution; ComplIndemnityContribution

"Description" est modifiée:

DESCRIPTION:

Montant de la cotisation due pour cette ligne travailleur ou pour cette indemnité complémentaire.

DOMAINE DE DEFINITION:

[0;99999999999].

REFERENCE LEGALE:

TYPE:

Numérique

LONGUEUR:

11

PRESENCE:

Indispensable

FORMAT:

CODE ANOMALIE SUR ACCUSE DE RECEPTION:

Intitulé anomalie	Code anomalie	Gravité
Non présent	00085-001	B
Non numérique	00085-002	B
Montant calculé différent du montant déclaré	00085-044	P
Montant trop peu élevé	00085-046	P
Longueur incorrecte	00085-093	B
Non admis	00085-146	B
Erreur de cardinalité	00085-090	B
Erreur de séquence	00085-091	B

NUMERO DE ZONE: 00046	VERSION: 2006/2	DATE DE PUBLICATION: 30/05/2006
-----------------------	-----------------	---------------------------------

NUMÉRO DE COMMISSION PARITAIRE
(Label XML : JointCommissionNbr)

"Bloc fonctionnel" est modifié:

BLOC FONCTIONNEL:

Occupation de la ligne travailleur - Modification; Indemnité complémentaire

Code(s): 90211; 90336

Label(s) xml: OccupationUpdate; ComplementaryIndemnity

"Description" est modifiée:

DESCRIPTION:

Numéro de commission paritaire dont relève le travailleur dans le cadre de l'occupation déclarée ou au moment du premier octroi d'indemnités complémentaires.

DOMAINE DE DEFINITION:

- CCC : Les commissions paritaires ; suite de 3 chiffres, cadrée à gauche.
- CCC.CC : Les sous-commissions paritaires ; suite de 3 chiffres suivie d'un point et de 2 chiffres, cadrée à gauche.
- CCC.CC.CC : Les sous-sous-commissions paritaires ; suite de 3 chiffres suivie d'un point et de 2 chiffres puis d'un point et de 2 chiffres.
- Si le travailleur ne ressort d'aucune commission paritaire, sous-commission paritaire ou sous-sous-commission paritaire, la valeur à remplir est 999.

REFERENCE LEGALE:

TYPE:

Alphanumérique

LONGUEUR:

9

PRESENCE:

Indispensable

FORMAT:

CCC ou CCC.CC ou CCC.CC.CC

CODE ANOMALIE SUR ACCUSE DE RECEPTION:

Intitulé anomalie	Code anomalie	Gravité
Non présent	00046-001	B
Invalide	00046-003	B
Pas dans le domaine de définition	00046-008	B
Incompatibilité code travailleur	00046-030	B
Erreur de cardinalité	00046-090	B
Longueur incorrecte	00046-093	B
Non admis	00046-146	B
Erreur de séquence	00046-091	B

NUMERO DE ZONE: 00037	VERSION: 2006/2	DATE DE PUBLICATION: 30/05/2006
------------------------------	------------------------	--

CODE TRAVAILLEUR
(Label XML : WorkerCode)

BLOC FONCTIONNEL: Dernière situation de la ligne travailleur; Ligne travailleur - Modification - Action
Code(s): 90221; 90225
Label(s) xml: LastSituationWR; WorkerRecordUpdateAction

"Description" est modifiée:

DESCRIPTION: Ce code permet d'identifier le type de travailleur pour lequel une cotisation spécifique est exigée (cotisation ordinaire, cotisation FAT - FMP, cotisation spéciale prépensionné, cotisation spéciale personnel statutaire licencié, cotisation spéciale étudiant ou cotisation spéciale indemnités complémentaires).

DOMAINE DE DEFINITION: Pour l'ONSS, voir annexe 2 - Liste des codes travailleurs pour lesquels des cotisations sont dues ; uniquement les codes travailleurs pour lesquels la présence est égale à 1 ou 3.
Pour l'ONSSAPL, voir annexe 28 - Liste des codes travailleurs pour lesquels des cotisations sont dues APL ; uniquement les codes travailleurs pour lesquels la présence est égale à 1 ou 3.

REFERENCE LEGALE:

TYPE: Numérique
LONGUEUR: 3
PRESENCE: Indispensable
FORMAT:

CODE ANOMALIE SUR ACCUSE DE RECEPTION:

Intitulé anomalie	Code anomalie	Gravité
Non présent	00037-001	B
Non numérique	00037-002	B
Pas dans le domaine de définition	00037-008	B
Incompatibilité trimestre - catégorie employeur	00037-035	B
Travailleur trop âgé	00037-060	B
Erreur de cardinalité	00037-090	B
Longueur incorrecte	00037-093	B
Non admis	00037-146	B
Discordance avec la DB DmfA	00037-176	B
Erreur de séquence	00037-091	B

NUMERO DE ZONE: 00038	VERSION: 2006/2	DATE DE PUBLICATION: 30/05/2006
-----------------------	-----------------	---------------------------------

DATE DE DÉBUT DU TRIMESTRE POUR LA SÉCURITÉ SOCIALE
(Label XML : NOSSQuarterStartingDate)

BLOC FONCTIONNEL: Ligne travailleur - Modification - Action
Code(s): 90225
Label(s) xml: WorkerRecordUpdateAction

"Description" est modifiée:

DESCRIPTION: Date de début du trimestre sur lequel porte la déclaration du contrat travailleur.
 Cette date peut coïncider avec le premier jour (01/01, 01/04, 01/07, 01/10) d'un trimestre civil (cas normal pour les employés).
 Cependant, pour les travailleurs dont la rémunération ne coïncide pas avec le mois civil, il y a lieu d'entendre par date de début, le premier jour couvert par la première paie du trimestre civil.
 La date de début du premier trimestre de l'année doit toujours coïncider avec le premier janvier.
 Pour les déclarations des étudiants, des prépensionnés, du personnel statutaire licencié et des travailleurs pour lesquels des cotisations spéciales indemnités complémentaires sont dues ainsi que pour celles du FAT (catégorie 027), du FMP (catégorie 028) et des tiers payants (catégories 099, 199, 299, 699), elle doit être égale au premier jour du trimestre civil.

DOMAINE DE DEFINITION: AAAA est égal à l'année de la déclaration.

REFERENCE LEGALE:

TYPE: Alphanumérique

LONGUEUR: 10

PRESENCE: Obligatoire si la modification du bloc concerné ne consiste pas en une annulation.

FORMAT: AAAA-MM-JJ
 · AAAA est l'année
 · MM est le mois
 · JJ est le jour

CODE ANOMALIE SUR ACCUSE DE RECEPTION:

Intitulé anomalie	Code anomalie	Gravité
Non présent	00038-001	B
Invalide	00038-003	B
Pas dans le domaine de définition	00038-008	P
Incompatibilité trimestre	00038-034	P
Longueur incorrecte	00038-093	B
Non admis	00038-146	B
Erreur de cardinalité	00038-090	B
Erreur de séquence	00038-091	B

NUMERO DE ZONE: 00039	VERSION: 2006/2	DATE DE PUBLICATION: 30/05/2006
-----------------------	-----------------	---------------------------------

DATE DE FIN DU TRIMESTRE POUR LA SÉCURITÉ SOCIALE
(Label XML : NOSSQuarterEndingDate)

BLOC FONCTIONNEL: Ligne travailleur - Modification - Action
Code(s): 90225
Label(s) xml: WorkerRecordUpdateAction

"Description" est modifiée:

DESCRIPTION: Date de fin du trimestre sur lequel porte la déclaration du contrat travailleur. Cette date peut coïncider avec le dernier jour (31/03, 30/06, 30/09, 31/12) d'un trimestre civil (cas normal pour les employés). Cependant, pour les travailleurs dont la rémunération ne coïncide pas avec le mois civil, il y a lieu d'entendre par date de fin, le dernier jour couvert par la dernière paie du trimestre civil. Toutefois, lorsque ce dernier jour est immédiatement suivi d'un ou de plusieurs jours habituels de repos, le jour de repos qui n'est pas un dimanche est INCLUS dans le trimestre et devient alors la date de fin, sauf pour le quatrième trimestre de l'année. En effet la date de fin du quatrième trimestre de l'année doit toujours coïncider avec le 31 décembre. Pour les déclarations des étudiants, des prépensionnés, du personnel statutaire licencié et des travailleurs pour lesquels des cotisations spéciales indemnités complémentaires sont dues ainsi que pour celles du FAT (catégorie 027), du FMP (catégorie 028) et des tiers payants (catégories 099, 199, 299, 699), elle doit être égale au dernier jour du trimestre civil.

DOMAINE DE DEFINITION: AAAA est égal à l'année de la déclaration.

REFERENCE LEGALE:

TYPE: Alphanumérique
LONGUEUR: 10
PRESENCE: Obligatoire si la modification du bloc concerné ne consiste pas en une annulation.
FORMAT: AAAA-MM-JJ
 · AAAA est l'année
 · MM est le mois
 · JJ est le jour

CODE ANOMALIE SUR ACCUSE DE RECEPTION:

Intitulé anomalie	Code anomalie	Gravité
Non présent	00039-001	B
Invalide	00039-003	B
Pas dans le domaine de définition	00039-008	P
Date de fin inférieure à la date de début	00039-014	P
Incompatibilité trimestre	00039-034	P
Longueur incorrecte	00039-093	B
Non admis	00039-146	B
Erreur de cardinalité	00039-090	B
Erreur de séquence	00039-091	B

NUMERO DE ZONE: 00042	VERSION: 2006/2	DATE DE PUBLICATION: 30/05/2006
-----------------------	-----------------	---------------------------------

NUMÉRO D'IDENTIFICATION DE L'UNITÉ LOCALE
(Label XML : LocalUnitID)

BLOC FONCTIONNEL: Ligne travailleur - Modification - Action
Code(s): 90225
Label(s) xml: WorkerRecordUpdateAction

DESCRIPTION: Il s'agit du numéro identifiant une unité d'établissement (numéro attribué par la Banque-Carrefour des entreprises).
 Numéro identifiant l'établissement dans lequel ou à partir duquel le travailleur est occupé.
 Si le travailleur a exercé des prestations dans plusieurs sièges d'exploitation, il faut mentionner uniquement l'identifiant du siège de sa dernière prestation durant le trimestre.
 Voir détails complémentaires dans les instructions générales aux employeurs.

DOMAINE DE DEFINITION: Nombre de 10 chiffres dont :
 les positions 1 à 8 correspondent à un numéro d'ordre, avec en première position un chiffre compris entre 2 et 8;
 les positions 9 et 10 correspondent à un nombre de contrôle.

Pour les déclarations du 4/2003, , nombre de 5 chiffres correspondant à un code commune INS (voir annexe 1 - Liste des codes communes - code INS)

REFERENCE LEGALE:
TYPE: Numérique
LONGUEUR: 10

"Présence" est modifiée:

PRESENCE: Obligatoire si l'employeur a plusieurs sièges d'exploitation pour les déclarations des deuxième et quatrième trimestres de chaque année, sauf pour les déclarations des étudiants, des prépensionnés, du personnel statutaire licencié et des travailleurs pour lesquels des cotisations spéciales indemnités complémentaires sont dues (codes travailleurs 840, 841, 876, 877, 879, 883, 885), du FAT (catégorie 027), du FMP (catégorie 028) et des tiers payants (catégories d'employeurs 033, 099, 199, 299 et 699)) et ce à partir du deuxième trimestre 2004.
 Obligatoire si la déclaration concerne le quatrième trimestre 2003 (sauf pour les codes travailleurs et les catégories d'employeur mentionnés ci-dessus).

FORMAT:

CODE ANOMALIE SUR ACCUSE DE RECEPTION:

Intitulé anomalie	Code anomalie	Gravité
Non présent	00042-001	NP
Non numérique	00042-002	B
Pas dans le domaine de définition	00042-008	NP
Longueur incorrecte	00042-093	B
Erreur de cardinalité	00042-090	B
Non admis	00042-146	B
Erreur de séquence	00042-091	B
Invalide	00042-003	NP
Nombre de contrôle invalide	00042-004	NP

NUMERO DE ZONE: 00794	VERSION: 2006/2	DATE DE PUBLICATION: 30/05/2006
-----------------------	-----------------	---------------------------------

"Titre" est modifié
MARIBEL SOCIAL
(Label XML : NOSSLPASocialMaribel)

BLOC FONCTIONNEL: Occupation - Informations
Code(s): 90313
Label(s) xml: OccupationInformations

"Description" est modifiée:

DESCRIPTION: Code qui indique si le travailleur a été engagé dans le cadre du Maribel social, y compris les travailleurs qui suivent une formation d'infirmier et leurs remplaçants.

"Domaine de définition" est modifié:

DOMAINE DE DEFINITION:

- 1 = travailleur, déclaré à l'ONSSAPL, et engagé comme assistant en logistique dans le cadre du Maribel social (hôpitaux et maisons de soins psychiatriques)
- 2 = travailleur, déclaré à l'ONSSAPL, et engagé dans le cadre du Maribel social (pas de assistant en logistique)
- 3 = travailleur, déclaré à l'ONSSAPL, et engagé comme contractuel ou statutaire rémunéré s'il est absent au travail parce qu'il suit une formation dans le cadre d'un enseignement à temps plein ou d'un enseignement de promotion sociale en vue d'être diplômé ou gradué en soins infirmiers
- 4 = travailleur, déclaré à l'ONSSAPL, et engagé comme assistant en logistique dans le cadre du Maribel social (hôpitaux et maisons de soins psychiatriques) et qui est rémunéré absent au travail parce qu'il suit une formation dans le cadre d'un enseignement à temps plein ou d'un enseignement de promotion sociale en vue d'être diplômé ou gradué en soins infirmiers
- 5 = travailleur, déclaré à l'ONSSAPL, et engagé dans le cadre du Maribel social (pas de assistant en logistique) et qui est rémunéré absent au travail parce qu'il suit une formation dans le cadre d'un enseignement à temps plein ou d'un enseignement de promotion sociale en vue d'être diplômé ou gradué en soins infirmiers
- 6 = travailleur, déclaré à l'ONSSAPL, et engagé comme contractuel embauché en remplacement d'un membre du personnel qui suit une formation en vue d'être diplômé ou gradué en soins infirmiers
- 7= travailleur, déclaré à l'ONSS, et engagé dans le cadre du Maribel social Dans le cadre d'une déclaration ONSS, seule la valeur 7 est permise.

REFERENCE LEGALE:
TYPE: Numérique
LONGUEUR: 2

"Présence" est modifiée:

PRESENCE: Obligatoire si le travailleur est engagé dans le cadre du Maribel social
FORMAT:

"Code anomalie sur accusé de réception" est modifié:

CODE ANOMALIE SUR ACCUSE DE RECEPTION:

Intitulé anomalie	Code anomalie	Gravité
Non numérique	00794-002	B
Pas dans le domaine de définition	00794-008	P
Erreur de cardinalité	00794-090	B
Erreur de séquence	00794-091	B
Longueur incorrecte	00794-093	B
Non admis	00794-146	B

NUMERO DE ZONE: 00749	VERSION: 2006/2	DATE DE PUBLICATION: 30/05/2006
------------------------------	------------------------	--

NUMÉRO D'IDENTIFICATION DE LA SÉCURITÉ SOCIALE - NISS DU REMPLAÇANT
(Label XML : SubstituteINSS)

BLOC FONCTIONNEL: Indemnité complémentaire
Code(s): 90336
Label(s) xml: ComplementaryIndemnity

DESCRIPTION: Numéro d'identification d'une personne physique au sein de la sécurité sociale. Il s'agit du numéro d'identification de la personne physique au registre national ou au registre bis des personnes physiques.

Dans le cadre de la déclaration d'indemnités complémentaires, il s'agit du NISS du remplaçant de la personne qui perçoit l'indemnité complémentaire

DOMAINE DE DEFINITION:

La valeur 0 n'est pas autorisée sauf s'il s'agit du remplaçant d'un travailleur en interruption de carrière à mi-temps et que la déclaration est faite par un tiers (catégorie d'employeurs égale à 099, 199, 299, 699) jusqu'au 4/2006.

REFERENCE LEGALE:

TYPE: Numérique

LONGUEUR: 11

PRESENCE: Obligatoire si le travailleur en interruption de carrière à mi-temps est remplacé conformément à une CCT sauf, jusqu'au 4/2006, si la déclaration est faite par un tiers (catégorie d'employeurs égale à 099, 199, 299, 699).

FORMAT: 0 ou NNNNNNNNNCC
 · NNNNNNNNN est le numéro
 · CC est le chiffre de contrôle.

CODE ANOMALIE SUR ACCUSE DE RECEPTION:

Intitulé anomalie	Code anomalie	Gravité
Non présent	00749-001	B
Non numérique	00749-002	B
Nombre de contrôle invalide	00749-004	B
Pas dans le domaine de définition	00749-008	B
Pas d'application	00749-053	P
Erreur de cardinalité	00749-090	B
Erreur de séquence	00749-091	B
Longueur incorrecte	00749-093	B
Non admis	00749-146	B

NUMERO DE ZONE: 00815	VERSION: 2006/2	DATE DE PUBLICATION: 30/05/2006
------------------------------	------------------------	--

NOTION EMPLOYEUR
(Label XML : EmployerNotion)

BLOC FONCTIONNEL: Indemnité complémentaire
Code(s): 90336
Label(s) xml: ComplementaryIndemnity

DESCRIPTION: Si la déclaration n'est pas faite par l'employeur, mais par un tiers : numéro d'immatriculation ONSS ou n° d'entreprise de l'employeur au nom duquel le tiers fait la déclaration.

DOMAINE DE DEFINITION: Si la déclaration est faite par un tiers (catégorie d'employeurs égale à 099, 199, 299, 699) : nombre de 11 chiffres dont la première position indique s'il s'agit d'un numéro d'immatriculation ONSS ou d'un numéro d'entreprise.
 · Si la notion employeur reprend un numéro d'immatriculation ONSS, les deux premières positions doivent être égales à zéro et les positions 3 à 11 reprennent le numéro d'immatriculation ONSS (voir zone 00011) au nom duquel la déclaration est faite.
 · Si la notion employeur reprend un numéro d'entreprise, la première position doit être égale à 1 et les positions 2 à 11 reprennent le numéro d'entreprise (voir zone 00014) au nom duquel la déclaration est faite.
 Si la déclaration n'est pas faite par un tiers (catégorie d'employeurs égale à 099, 199, 299, 699) la notion employeur doit être mis à la valeur zéro.

REFERENCE LEGALE:

TYPE: Numérique

LONGUEUR: 11

PRESENCE: Indispensable

FORMAT: 0
ou 00NNNNNNNCC où NNNNNNN est le numéro d'immatriculation et CC est le numéro de contrôle
ou 1NNNNNNNNCC où NNNNNNN est le numéro d'entreprise et CC est le numéro de contrôle

CODE ANOMALIE SUR ACCUSE DE RECEPTION:

Intitulé anomalie	Code anomalie	Gravité
Non présent	00815-001	B
Non numérique	00815-002	B
Invalide	00815-003	B
Nombre de contrôle invalide	00815-004	B
Pas dans le domaine de définition	00815-008	B
Erreur de cardinalité	00815-090	B
Erreur de séquence	00815-091	B
Longueur incorrecte	00815-093	B
Non admis	00815-146	B

NUMERO DE ZONE: 00823	VERSION: 2006/2	DATE DE PUBLICATION: 30/05/2006
------------------------------	------------------------	--

DATE DU PREMIER OCTROI DE L'INDEMNITÉ COMPLÉMENTAIRE
(Label XML : FirstComplIndemnityDate)

BLOC FONCTIONNEL: Indemnité complémentaire
Code(s): 90336
Label(s) xml: ComplementaryIndemnity

DESCRIPTION: Date à laquelle la première indemnité complémentaire a été octroyée en complément d'une allocation de chômage ou d'interruption de carrière.

DOMAINE DE DEFINITION: La date doit être comprise entre le 01/01/2006 et la date de fin de trimestre civil.

REFERENCE LEGALE:
TYPE: Alphanumérique
LONGUEUR: 10
PRESENCE: Indispensable
FORMAT: AAAA-MM-JJ
 · AAAA est l'année
 · MM est le mois
 · JJ est le jour

CODE ANOMALIE SUR ACCUSE DE RECEPTION:

Intitulé anomalie	Code anomalie	Gravité
Non présent	00823-001	B
Invalide	00823-003	B
Pas dans le domaine de définition	00823-008	B
Erreur de cardinalité	00823-090	B
Erreur de séquence	00823-091	B
Longueur incorrecte	00823-093	B
Non admis	00823-146	B

NUMERO DE ZONE: 00824	VERSION: 2006/2	DATE DE PUBLICATION: 30/05/2006
------------------------------	------------------------	--

NOTION TYPE D'ACCORD DE L'INDEMNITÉ COMPLÉMENTAIRE
(Label XML : ComplIndemnityAgreementNotion)

BLOC FONCTIONNEL: Indemnité complémentaire
Code(s): 90336
Label(s) xml: ComplementaryIndemnity

DESCRIPTION: Notion signalant le type d'accord sur base duquel l'indemnité complémentaire a été octroyée

DOMAINE DE DEFINITION: 0 = CCT sectorielle dont la date de conclusion est antérieure au 01/10/2005 ou qui prolonge une CCT conclue avant le 1er octobre 2005 dont la période de validité n'a pas été interrompue, le groupe cible n'a pas été étendu ou le montant n'a pas été augmenté si ce n'est suite à une indexation ou une revalorisation par le CNT
1 = CCT sectorielle dont la date de conclusion est postérieure au 30/09/2005 ou qui prolonge une CCT conclue avant le 1er octobre 2005 dont la période de validité a été interrompue, le groupe cible a été étendu ou le montant a été augmenté sauf si c'est suite à une indexation ou une revalorisation par le CNT
2 = Accord individuel ou d'entreprise.

REFERENCE LEGALE:

TYPE: Numérique

LONGUEUR: 1

PRESENCE: Indispensable

FORMAT:

CODE ANOMALIE SUR ACCUSE DE RECEPTION:

Intitulé anomalie	Code anomalie	Gravité
Non présent	00824-001	B
Non numérique	00824-002	B
Pas dans le domaine de définition	00824-008	B
Erreur de cardinalité	00824-090	B
Erreur de séquence	00824-091	B
Longueur incorrecte	00824-093	B
Non admis	00824-146	B

NUMERO DE ZONE: 00825	VERSION: 2006/2	DATE DE PUBLICATION: 30/05/2006
-----------------------	-----------------	---------------------------------

NOTION D'INTERRUPTION DE CARRIÈRE À MI-TEMPS
(Label XML : HalfTimeCareerInterruptionNotion)

BLOC FONCTIONNEL: Indemnité complémentaire
Code(s): 90336
Label(s) xml: ComplementaryIndemnity

DESCRIPTION: Notion signalant si le travailleur est en interruption de carrière à mi-temps ou pas.

DOMAINE DE DEFINITION: 0 = si le travailleur n'est pas en interruption de carrière à mi-temps
1 = si le travailleur est en interruption de carrière à mi-temps.

REFERENCE LEGALE:

TYPE: Alphanumérique

LONGUEUR: 1

PRESENCE: Obligatoire si le travailleur est en interruption de carrière (code travailleur 885)

FORMAT:

CODE ANOMALIE SUR ACCUSE DE RECEPTION:

Intitulé anomalie	Code anomalie	Gravité
Non présent	00825-001	B
Pas dans le domaine de définition	00825-008	B
Pas d'application	00825-053	P
Erreur de cardinalité	00825-090	B
Erreur de séquence	00825-091	B
Longueur incorrecte	00825-093	B
Non admis	00825-146	B

NUMERO DE ZONE: 00826	VERSION: 2006/2	DATE DE PUBLICATION: 30/05/2006
-----------------------	-----------------	---------------------------------

NOTION DE DISPENSE DE PRESTATIONS
(Label XML : ServiceExemptionNotion)

BLOC FONCTIONNEL: Indemnité complémentaire
Code(s): 90336
Label(s) xml: ComplementaryIndemnity

DESCRIPTION: Notion signalant si le travailleur est dispensé ou non, de l'exécution de ses prestations, dans le cadre d'une interruption de carrière à mi-temps

DOMAINE DE DEFINITION: 0 = si le travailleur n'est pas dispensé de prestations
1 = si le travailleur est dispensé de prestations

REFERENCE LEGALE:

TYPE: Alphanumérique

LONGUEUR: 1

PRESENCE: Obligatoire si le travailleur est en interruption de carrière à mi temps

FORMAT:

CODE ANOMALIE SUR ACCUSE DE RECEPTION:

Intitulé anomalie	Code anomalie	Gravité
Non présent	00826-001	B
Pas dans le domaine de définition	00826-008	B
Pas d'application	00826-053	P
Erreur de cardinalité	00826-090	B
Erreur de séquence	00826-091	B
Longueur incorrecte	00826-093	B
Non admis	00826-146	B

NUMERO DE ZONE: 00827	VERSION: 2006/2	DATE DE PUBLICATION: 30/05/2006
-----------------------	-----------------	---------------------------------

**NOTION DE REMPLACEMENT CONFORME À UNE CCT
(Label XML : ReplacementAccordanceWCCNotion)**

BLOC FONCTIONNEL: Indemnité complémentaire
Code(s): 90336
Label(s) xml: ComplementaryIndemnity

DESCRIPTION: Notion signalant si le travailleur en interruption de carrière à mi-temps et non dispensé de prestations est remplacé conformément à une CCT ou pas.

DOMAINE DE DEFINITION: 0 = si le travailleur n'est pas remplacé
1 = si le travailleur est remplacé

REFERENCE LEGALE:

TYPE: Alphanumérique

LONGUEUR: 1

PRESENCE: Obligatoire si le travailleur est en interruption de carrière à mi temps et qu'il n'est pas dispensé de travailler

FORMAT:

CODE ANOMALIE SUR ACCUSE DE RECEPTION:

Intitulé anomalie	Code anomalie	Gravité
Non présent	00827-001	B
Pas dans le domaine de définition	00827-008	B
Pas d'application	00827-053	P
Erreur de cardinalité	00827-090	B
Erreur de séquence	00827-091	B
Longueur incorrecte	00827-093	B
Non admis	00827-146	B

NUMERO DE ZONE: 00829	VERSION: 2006/2	DATE DE PUBLICATION: 30/05/2006
-----------------------	-----------------	---------------------------------

NOTION D'ADAPTATION DU MONTANT DE L'INDEMNITÉ COMPLÉMENTAIRE
(Label XML : ComplIndemnityAmountAdjustNotion)

BLOC FONCTIONNEL: Indemnité complémentaire - Cotisation
Code(s): 90337
Label(s) xml: ComplIndemnityContribution

DESCRIPTION: Notion signalant s'il y a eu une modification du montant de l'indemnité complémentaire, suite à une indexation ou à une revalorisation dans le courant du trimestre. Cette zone permet alors de déclarer les deux montants (l'un avant indexation ou la revalorisation, avec une notion d'adaptation du montant de l'indemnité à 0, l'autre après indexation ou revalorisation avec une notion d'adaptation du montant de l'indemnité à 1)

DOMAINE DE DEFINITION: 0 = Pas de changement d'indexation ou revalorisation
1 = Changement d'indexation ou revalorisation dans le courant du trimestre

REFERENCE LEGALE:

TYPE: Numérique
LONGUEUR: 1
PRESENCE: Indispensable
FORMAT:

CODE ANOMALIE SUR ACCUSE DE RECEPTION:

Intitulé anomalie	Code anomalie	Gravité
Non présent	00829-001	B
Non numérique	00829-002	B
Pas dans le domaine de définition	00829-008	B
Erreur de cardinalité	00829-090	B
Erreur de séquence	00829-091	B
Longueur incorrecte	00829-093	B
Non admis	00829-146	B

NUMERO DE ZONE: 00830	VERSION: 2006/2	DATE DE PUBLICATION: 30/05/2006
-----------------------	-----------------	---------------------------------

MONTANT DE L'INDEMNITÉ COMPLÉMENTAIRE
(Label XML : ComplIndemnityAmount)

BLOC FONCTIONNEL: Indemnité complémentaire - Cotisation
Code(s): 90337
Label(s) xml: ComplIndemnityContribution

DESCRIPTION: Montant de l'indemnité complémentaire mensuelle réellement payé par l'employeur (ou un tiers).
Il s'agit de l'indemnité éventuellement indexée et revalorisée.

DOMAINE DE DEFINITION: [1,999999999]

REFERENCE LEGALE:

TYPE: Numérique

LONGUEUR: 9

PRESENCE: Indispensable

FORMAT:

CODE ANOMALIE SUR ACCUSE DE RECEPTION:

Intitulé anomalie	Code anomalie	Gravité
Non présent	00830-001	B
Non numérique	00830-002	B
Pas dans le domaine de définition	00830-008	B
Erreur de cardinalité	00830-090	B
Erreur de séquence	00830-091	B
Longueur incorrecte	00830-093	B
Non admis	00830-146	B

NUMERO DE ZONE: 00831	VERSION: 2006/2	DATE DE PUBLICATION: 30/05/2006
-----------------------	-----------------	---------------------------------

NOMBRE DE MOIS - INDEMNITÉ COMPLÉMENTAIRE
(Label XML : ComplIndemnityNbrMonths)

BLOC FONCTIONNEL: Indemnité complémentaire - Cotisation
Code(s): 90337
Label(s) xml: ComplIndemnityContribution

DESCRIPTION: Nombre de mois durant lesquels l'indemnité complémentaire déclarée dans ce bloc a été payée, dans le courant de ce trimestre (pour un type d'indexation ou de revalorisation).

DOMAINE DE DEFINITION: [1,180]

REFERENCE LEGALE:

TYPE: Numérique

LONGUEUR: 3

PRESENCE: Indispensable

FORMAT:

CODE ANOMALIE SUR ACCUSE DE RECEPTION:

Intitulé anomalie	Code anomalie	Gravité
Non présent	00831-001	B
Non numérique	00831-002	B
Pas dans le domaine de définition	00831-008	B
Erreur de cardinalité	00831-090	B
Erreur de séquence	00831-091	B
Longueur incorrecte	00831-093	B
Non admis	00831-146	B

DmfA Update - Annexe numéro 2: Liste des codes travailleurs pour lesquels des cotisations sont dues
Version: 2006/2

Date de publication:

30/05/2006

L'annexe est modifiée: Vous trouverez le détail des modifications -en gras- dans les documents Word et PDF

Contenu de l'annexe: 



AN2006-2-FR2.pc



AN2006-2-FR2.do



AN2006-2-FR2.xl



AN2006-2-FR2.tx



AN2006-2-FR2.xn

Cotisation FAT- FMP

Type code travailleur	Code	Libellé	Type travailleur	Présence	Valide à partir du trimestre	Valide jusqu'au trimestre	Date de début de validité	Date de fin de validité
Cotisation FAT- FMP	013	Jeunes défavorisés	Manuels spéciaux	3	2003/1	9999/4	01/01/1900	01/01/9999
Cotisation FAT- FMP	015	Ouvriers et assimilés, y compris gens de maison	Ouvriers ordinaires	3	2003/1	9999/4	01/01/1900	01/01/9999
Cotisation FAT- FMP	016	Mineurs	Mineurs (manuels)	3	2003/1	9999/4	01/01/1900	01/01/9999
Cotisation FAT- FMP	027	Elèves-ouvriers et stagiaires	Elèves ouvriers ordinaires manuels	3	2003/1	9999/4	01/01/1900	01/01/9999
Cotisation FAT- FMP	041	Domestiques victimes d'un accident du travail survenu avant le 01/04/1983	Domestiques (manuels)	3	2003/1	9999/4	01/01/1900	01/01/9999
Cotisation FAT- FMP	045	Domestiques victimes d'un accident du travail à partir du 01/04/1983 ou de maladie professionnelle	Domestiques (manuels)	3	2003/1	9999/4	01/01/1900	01/01/9999
Cotisation FAT- FMP	487	Elèves-employés et stagiaires	Intellectuels élèves	3	2003/1	9999/4	01/01/1900	01/01/9999
Cotisation FAT- FMP	493	Médecins en formation de médecin spécialiste. Jeunes défavorisés. Boursiers originaires d'un pays hors CEE.	Intellectuels spéciaux	3	2003/1	9999/4	01/01/1900	01/01/9999
Cotisation FAT- FMP	494	Sportifs rémunérés, sauf les coureurs cyclistes professionnels (détenteurs d'une licence de la ligue vélocipédique belge), victimes d'un accident du travail depuis le 01/01/1985	Intellectuels spéciaux	3	2003/1	9999/4	01/01/1900	01/01/9999
Cotisation FAT- FMP	495	Travailleurs intellectuels et assimilés, employés de maison, ainsi que les coureurs cyclistes professionnels (détenteurs d'une licence de la ligue vélocipédique belge) victimes d'un accident du travail survenu depuis le 01/01/1985, parents d'accueil, artistes, travailleurs occasionnels de l'Horeca.	Intellectuels ordinaires	3	2003/1	9999/4	01/01/1900	01/01/9999
Cotisation FAT- FMP	675	Travailleurs statutaires	Autres (type travailleur)	3	2003/1	9999/4	01/01/1900	01/01/9999

Cotisation non liée à une personne physique

Type code travailleur	Code	Libellé	Type travailleur	Présence	Valide à partir du trimestre	Valide jusqu'au trimestre	Date de début de validité	Date de fin de validité
Cotisation non liée à une personne physique	851	Cotisation spéciale due sur les versements effectués par les employeurs pour la constitution d'une pension extra-légale en faveur des membres de leur personnel ou de leurs ayants-droit	Autres (type travailleur)	4	2003/1	9999/4	01/01/1900	01/01/9999

Cotisation non liée à une personne physique	861	Cotisation due sur les participations aux bénéfiques	Autres (type travailleur)	4	2003/1	9999/4	01/01/1900	01/01/9999
Cotisation non liée à une personne physique	862	Cotisation de solidarité sur l'usage d'un véhicule de société	Autres (type travailleur)	4	2005/1	9999/4	01/01/2005	01/01/9999
Cotisation non liée à une personne physique	870	Cotisation due sur le double pécule de vacances des employés, sur le pécule de vacances ou la prime Copernic des contractuels du secteur public fédéral et sur la prime de restructuration des militaires contractuels	Autres (type travailleur)	4	2003/1	9999/4	01/01/1900	01/01/9999

Cotisation ordinaire

Type code travailleur	Code	Libellé	Type travailleur	Présence	Valide à partir du trimestre	Valide jusqu'au trimestre	Date de début de validité	Date de fin de validité
Cotisation ordinaire	010	Ouvriers temporaires dans l'horticulture et l'agriculture (employeurs immatriculés sous les catégories 194, 494, 193, 097 et 497) et ouvriers occasionnels dans l'Horeca (employeurs immatriculés sous les catégories 016, 017, 097 et 497).	Manuels saisonniers	3	2003/1	9999/4	01/01/1900	01/01/9999
Cotisation ordinaire	011	Ouvriers de catégorie spéciale à déclarer sur base des rémunérations forfaitaires par des employeurs immatriculés sous les catégories 016, 017, 019, 020, 023, 068, 146, 158, 166 ou 562 (cotisation de modération salariale non due) et apprentis de cette catégorie à partir de l'année où ils atteignent 19 ans.	Manuels au forfait	3	2003/1	9999/4	01/01/1900	01/01/9999
Cotisation ordinaire	012	Ouvriers handicapés et apprentis de cette catégorie à partir de l'année où ils atteignent 19 ans : a) Occupés dans un atelier protégé agréé immatriculé sous la catégorie 073, 173 ou 273 (cotisation de modération salariale non due). b) A déclarer par les employeurs immatriculés sous la catégorie 811 (cotisation de modération salariale due).	Manuels handicapés	3	2003/1	9999/4	01/01/1900	01/01/9999
Cotisation ordinaire	013	Chauffeurs de taxi affectés au transport de personnes occupés par des employeurs immatriculés sous la catégorie 068 (cotisation de modération salariale non due) et apprentis de cette catégorie à partir de l'année où ils atteignent 19 ans.	Manuels spéciaux	3	2003/1	9999/4	01/01/1900	01/01/9999
Cotisation ordinaire	014	Ouvriers de catégorie ordinaire pour qui la cotisation au Fonds Forestier est due par des employeurs immatriculés sous la catégorie 029 et apprentis de cette catégorie à partir de l'année où ils atteignent 19 ans.	Manuels ordinaires autre que les ouvriers	3	2003/1	9999/4	01/01/1900	01/01/9999

Type code travailleur	Code	Libellé	Type travailleur	Présence	Valide à partir du trimestre	Valide jusqu'au trimestre	Date de début de validité	Date de fin de validité
Cotisation ordinaire	015	Ouvriers de catégorie ordinaire et apprentis de cette catégorie à partir de l'année où ils atteignent 19 ans : a) à déclarer sur base des rémunérations proméritées par des employeurs immatriculés sous les catégories 016, 017, 019, 020, 023, 068, 158, 166 ou 562 (cotisation de modération salariale due) ; b) pour qui la cotisation au Fonds Forestier n'est pas due par des employeurs immatriculés sous la catégorie 029 ; c) tous les autres ouvriers non mentionnés ailleurs.	Ouvriers ordinaires	3	2003/1	9999/4	01/01/1900	01/01/9999
Cotisation ordinaire	016	Mineur travaillant en surface et apprentis de cette catégorie à partir de l'année où ils atteignent 19 ans.	Mineurs (manuels)	3	2003/1	9999/4	01/01/1900	01/01/9999
Cotisation ordinaire	017	Mineur travaillant en sous-sol et apprentis de cette catégorie à partir de l'année où ils atteignent 19 ans.	Mineurs (manuels)	3	2003/1	9999/4	01/01/1900	01/01/9999
Cotisation ordinaire	019	Apprentis et assimilés travailleurs manuels à partir de l'année où ils atteignent 19 ans déclarés par des employeurs du secteur public immatriculés sous les catégories 001, 046, 050, 096, 296, 347, 351, 396, 441 et 496 (cotisations AT et MP dues)	Manuels apprentis	3	2005/3	9999/4	01/07/2005	01/01/9999
Cotisation ordinaire	020	Elèves ouvriers de catégorie spéciale (voir code 010 dans catégories 016, 017, 097 et 497) jusqu'au 31 décembre de l'année où ils atteignent 18 ans.	Manuels Horeca autres que les saisonniers	3	2003/3	9999/4	01/07/2003	01/01/9999
Cotisation ordinaire	022	Elèves-ouvriers et stagiaires de catégorie spéciale (voir code 011 et 010) jusqu'au 31 décembre de l'année où ils atteignent 18 ans.	Autres élèves manuels	3	2003/1	9999/4	01/01/1900	01/01/9999
Cotisation ordinaire	024	Contractuels subventionnés, travailleurs manuels déclarés sur base d'une rémunération réelle (voir code 015 points b) et c))	Manuels contractuels subventionnés	3	2003/1	9999/4	01/01/1900	01/01/9999
Cotisation ordinaire	025	Contractuels subventionnés, travailleurs manuels handicapés déclarés sur base d'une rémunération réelle, occupés dans des ateliers protégés	Manuels contractuels subventionnés	3	2003/1	9999/4	01/01/1900	01/01/9999
Cotisation ordinaire	026	Elèves ouvriers et stagiaires de catégorie ordinaire (voir code 014) jusqu'au 31 décembre de l'année où ils atteignent 18 ans.	Autres élèves manuels	3	2003/1	9999/4	01/01/1900	01/01/9999
Cotisation ordinaire	027	Elèves ouvriers et stagiaires de catégorie ordinaire (voir code 015) jusqu'au 31 décembre de l'année où ils atteignent 18 ans.	Elèves ouvriers ordinaires manuels	3	2003/1	9999/4	01/01/1900	01/01/9999
Cotisation ordinaire	029	Contractuels subventionnés, travailleurs manuels déclarés sur base d'une rémunération forfaitaire occupés par les pouvoirs publics et	Manuels contractuels subventionnés	3	2003/1	9999/4	01/01/1900	01/01/9999

Type code travailleur	Code	Libellé	Type travailleur	Présence	Valide à partir du trimestre	Valide jusqu'au trimestre	Date de début de validité	Date de fin de validité
		autres établissements, associations et sociétés assimilés						
Cotisation ordinaire	035	Apprentis et assimilés travailleurs manuels jusqu'au 31 décembre de l'année où ils atteignent 18 ans : - Apprentis sous contrat d'apprentissage agréé Classes moyennes. - Apprentis sous contrat d'engagement d'apprentissage contrôlé Classes moyennes. - Apprentis de professions exercées par des travailleurs salariés (contrat d'apprentissage industriel). - Stagiaires avec contrat de stage de formation de chef d'entreprise. - Elèves avec convention d'insertion socio-professionnelle reconnue par les communautés et Régions. - Stagiaires en convention d'immersion professionnelle.	Manuels apprentis	3	2003/1	9999/4	01/01/1900	01/01/9999
Cotisation ordinaire	045	Domestiques déclarés par des employeurs immatriculés sous la catégorie 037 ou 437	Domestiques (manuels)	3	2003/1	9999/4	01/01/1900	01/01/9999
Cotisation ordinaire	046	Artistes et apprentis de cette catégorie à partir de l'année où ils atteignent 19 ans.	Autres travailleurs artistes	3	2003/3	9999/4	01/07/2003	01/01/9999
Cotisation ordinaire	047	Artistes - Elèves à temps partiel jusqu'au 31 décembre de l'année où ils atteignent 18 ans.	Elèves artistes	3	2003/3	9999/4	01/07/2003	01/01/9999
Cotisation ordinaire	439	Apprentis et assimilés travailleurs intellectuels jusqu'au 31 décembre de l'année où ils atteignent 18 ans.	Intellectuels apprentis	3	2003/1	9999/4	01/01/1900	01/01/9999
Cotisation ordinaire	480	Elèves employés de catégorie spéciale (voir code 490 dans catégories 016, 017, 097 et 497) jusqu'au 31 décembre de l'année où ils atteignent 18 ans.	Intellectuels Horeca	3	2003/3	9999/4	01/07/2003	01/01/9999
Cotisation ordinaire	484	Contractuels subventionnés travailleurs intellectuels occupés par les pouvoirs publics et autres établissements, associations et sociétés assimilés	Intellectuels contractuels subventionnés	3	2003/1	9999/4	01/01/1900	01/01/9999
Cotisation ordinaire	485	Contractuels subventionnés, travailleurs intellectuels handicapés, occupés dans des ateliers protégés agréés	Intellectuels contractuels subventionnés	3	2003/1	9999/4	01/01/1900	01/01/9999
Cotisation ordinaire	487	Elèves-employés et stagiaires jusqu'au 31 décembre de l'année où ils atteignent 18 ans.	Intellectuels élèves	3	2003/1	9999/4	01/01/1900	01/01/9999
Cotisation ordinaire	490	Employés occasionnels dans l'Horeca (employeurs immatriculés sous les catégories 016, 017, 097 et 497).	Intellectuels Horeca	3	2003/3	9999/4	01/07/2003	01/01/9999
Cotisation ordinaire	492	Employés handicapés et apprentis de cette catégorie à partir de l'année où ils atteignent 19 ans : a) Occupés dans un atelier protégé agréé immatriculé sous les catégories 073, 173 et 273 (cotisation de modération salariale non due). b)	Intellectuels handicapés	3	2003/1	9999/4	01/01/1900	01/01/9999

Type code travailleur	Code	Libellé	Type travailleur	Présence	Valide à partir du trimestre	Valide jusqu'au trimestre	Date de début de validité	Date de fin de validité
		A déclarer par les employeurs immatriculés sous la catégorie 811 (cotisation de modération salariale due)						
Cotisation ordinaire	493	Le personnel académique et scientifique des universités immatriculées sous les catégories 175 ou 396. Contractuels ne relevant pas du régime des vacances annuelles des salariés dans les catégories 040 et 075"	Intellectuels spéciaux	3	2003/1	9999/4	01/01/1900	01/01/9999
Cotisation ordinaire	495	Employés et apprentis de cette catégorie à partir de l'année où ils atteignent 19 ans : a) Employés de catégorie ordinaire. b) Sportifs rémunérés et déclarés par des employeurs immatriculés sous les catégories 070 ou 076.	Intellectuels ordinaires	3	2003/1	9999/4	01/01/1900	01/01/9999
Cotisation ordinaire	497	Parents d'accueil reconnus	Parent d'accueil reconnu	3	2003/2	9999/4	01/04/2003	01/01/9999
Cotisation ordinaire	498	Bénéficiaires d'une bourse de (post) doctorat originaires d'un pays hors CEE n'ayant pas de conventions avec la Belgique	Intellectuels boursiers	3	2003/3	9999/4	01/07/2003	01/01/9999
Cotisation ordinaire	499	Apprentis et assimilés travailleurs intellectuels à partir de l'année où ils atteignent 19 ans déclarés par des employeurs du secteur public immatriculés sous les catégories 001, 046, 050, 096, 296, 347, 351, 396, 441 et 496 (cotisations AT et MP dues).	Intellectuels apprentis	3	2005/3	9999/4	01/07/2005	01/01/9999
Cotisation ordinaire	671	Travailleurs engagés après le 31 décembre 1998 et soumis uniquement à l'assurance Soins de Santé et aux allocations familiales	Autres (type travailleur)	3	2003/1	9999/4	01/01/1900	01/01/9999
Cotisation ordinaire	673	Mandataires ou ayant une fonction de staff dans les services publics	Autres (type travailleur)	3	2003/1	9999/4	01/01/1900	01/01/9999
Cotisation ordinaire	675	Travailleurs soumis uniquement à l'assurance Soins de Santé	Autres (type travailleur)	3	2003/1	9999/4	01/01/1900	01/01/9999

Cotisation spéciale étudiant

Type code travailleur	Code	Libellé	Type travailleur	Présence	Valide à partir du trimestre	Valide jusqu'au trimestre	Date de début de validité	Date de fin de validité
Cotisation spéciale étudiant	840	Travailleurs étudiants-ouvriers pour lesquels la cotisation de solidarité pour les étudiants occupés dans le cadre d'un contrat d'occupation d'étudiants est due, à condition que la durée d'engagement n'excède pas 23 jours durant les	Autres (type travailleur)	1	2003/1	9999/4	01/01/1900	01/01/9999

		mois de juillet, août et septembre et/ou 23 jours durant les autres mois de l'année civile						
Cotisation spéciale étudiant	841	Travailleurs étudiants-employés pour lesquels la cotisation de solidarité pour les étudiants occupés dans le cadre d'un contrat d'occupation d'étudiants est due, à condition que la durée d'engagement n'excède pas 23 jours durant les mois de juillet, août et septembre et/ou 23 jours durant les autres mois de l'année civile	Autres (type travailleur)	1	2004/3	9999/4	01/07/2004	01/01/9999

Cotisation spéciale indemnités complémentaires

Type code travailleur	Code	Libellé	Type travailleur	Présence	Valide à partir du trimestre	Valide jusqu'au trimestre	Date de début de validité	Date de fin de validité
Cotisation spéciale indemnités complémentaires	883	Travailleurs licenciés pour lesquels une cotisation sur des indemnités complémentaires est due	Autres (type travailleur)	3	2006/2	9999/4	01/04/2006	01/01/9999
Cotisation spéciale indemnités complémentaires	885	Travailleurs en interruption de carrière pour lesquels une cotisation sur des indemnités complémentaires est due	Autres (type travailleur)	3	2006/2	9999/4	01/04/2006	01/01/9999

Cotisation spéciale prépensionné

Type code travailleur	Code	Libellé	Type travailleur	Présence	Valide à partir du trimestre	Valide jusqu'au trimestre	Date de début de validité	Date de fin de validité
Cotisation spéciale prépensionné	879	Travailleurs prépensionnés pour lesquels une cotisation spéciale sur les prépensions conventionnelles est due	Autres (type travailleur)	1	2003/1	9999/4	01/01/1900	01/01/9999

Cotisation spéciale travailleur statutaire licencié

Type code travailleur	Code	Libellé	Type travailleur	Présence	Valide à partir du trimestre	Valide jusqu'au trimestre	Date de début de validité	Date de fin de validité
Cotisation spéciale travailleur statutaire licencié	876	Cotisation due pour le personnel statutaire licencié du secteur public et assimilé, dont la relation de travail prend fin et les militaires rendus à la vie civile à déclarer sous la catégorie 134 - Régime assurance maladie - invalidité	Autres (type travailleur)	1	2003/1	9999/4	01/01/1900	01/01/9999
Cotisation spéciale travailleur statutaire licencié	877	Cotisation due pour le personnel statutaire licencié du secteur public et assimilé, dont la relation de travail prend fin et les militaires	Autres (type travailleur)	1	2003/1	9999/4	01/01/1900	01/01/9999

		rendus à la vie civile à déclarer sous la catégorie 134 - Régime chômage						
--	--	---	--	--	--	--	--	--

Cotisation supplémentaire

Type code travailleur	Code	Libellé	Type travailleur	Présence	Valide à partir du trimestre	Valide jusqu'au trimestre	Date de début de validité	Date de fin de validité
Cotisation supplémentaire	809	Cotisation destinée au Fonds d'indemnisation des travailleurs licenciés en cas de fermeture d'entreprises (F.F.E.)	Autres (type travailleur)	2	2003/1	9999/4	01/01/1900	01/01/9999
Cotisation supplémentaire	810	Cotisation spéciale destinée au Fonds d'indemnisation des travailleurs licenciés en cas de fermeture d'entreprises (F.F.E.)	Autres (type travailleur)	2	2003/1	9999/4	01/01/1900	01/01/9999
Cotisation supplémentaire	820	Cotisation destinée aux Fonds de sécurité d'existence due sur les rémunérations à 108 % des travailleurs manuels (inclus les élèves ouvriers stagiaires et les contractuels subventionnés). Pour les employeurs de l'intérim construction (catégories 224, 226, 244, 254), il s'agit des cotisations destinées au Fonds social pour intérimaires et au Fonds de sécurité d'existence de la construction	Autres (type travailleur)	2	2003/1	9999/4	01/01/1900	01/01/9999
Cotisation supplémentaire	825	Cotisation pour un fonds de pension sectoriel pour ouvriers	Autres (type travailleur)	2	2004/2	9999/4	01/04/2004	01/01/9999
Cotisation supplémentaire	826	Cotisation forfaitaire Fonds de sécurité d'existence	Autres (type travailleur)	2	2004/3	9999/4	01/07/2004	01/01/9999
Cotisation supplémentaire	830	Cotisation destinée aux Fonds de sécurité d'existence (autres que les Fonds Social C.P.N.A.E. (CP n° 218) ou du commerce de détail indépendant (CP n° 201) et autre que le « Fonds social du secteur socio-culturel des Communautés française et germanophone » pour les employeurs de la catégorie 076), due sur les rémunérations des travailleurs intellectuels (inclus les élèves employés stagiaires et les contractuels subventionnés)	Autres (type travailleur)	2	2003/1	9999/4	01/01/1900	01/01/9999
Cotisation supplémentaire	831	Cotisation destinée au Fonds Social C.P.N.A.E. (CP n° 218) due sur les rémunérations des travailleurs intellectuels (inclus les élèves employés stagiaires et les contractuels subventionnés)	Autres (type travailleur)	2	2003/1	9999/4	01/01/1900	01/01/9999
Cotisation supplémentaire	832	Cotisation destinée au Fonds Social du commerce de détail indépendant (CP n° 201) due sur les rémunérations des travailleurs intellectuels (inclus les élèves employés stagiaires et les contractuels subventionnés)	Autres (type travailleur)	2	2003/1	9999/4	01/01/1900	01/01/9999
Cotisation	833	Cotisation destinée au "Fonds social du secteur	Autres (type	2	2003/1	9999/4	01/01/1900	01/01/9999

supplémentaire		socio-culturel des Communautés française et germanophone" pour les employeurs de la catégorie 076, due sur les rémunérations des travailleurs intellectuels (inclus les élèves employés stagiaires et contractuels subventionnés)	travailleur)					
Cotisation supplémentaire	835	Cotisation pour un Fonds de pension sectoriel pour employés	Autres (type travailleur)	2	2006/1	9999/4	01/01/2006	01/01/9999
Cotisation supplémentaire	852	Cotisation destinée aux mesures en faveur de l'emploi et de la formation	Autres (type travailleur)	2	2003/1	9999/4	01/01/1900	01/01/9999
Cotisation supplémentaire	854	Cotisation destinée aux jeunes bénéficiant d'un parcours d'insertion	Autres (type travailleur)	2	2003/1	9999/4	01/01/1900	01/01/9999
Cotisation supplémentaire	855	Cotisation spéciale à charge des employeurs de code d'importance 3 à 9, pour les travailleurs soumis à la cotisation de modération salariale (A.R. 401)	Autres (type travailleur)	2	2003/1	9999/4	01/01/1900	01/01/9999
Cotisation supplémentaire	856	Cotisation spéciale pour la sécurité sociale (Loi du 30 mars 1994 portant des dispositions sociales)	Autres (type travailleur)	2	2003/1	9999/4	01/01/1900	01/01/9999
Cotisation supplémentaire	857	Cotisation spéciale à charge des employeurs de code d'importance 3 à 9, pour les travailleurs non soumis à la cotisation de modération salariale (A.R. 401)	Autres (type travailleur)	2	2003/1	9999/4	01/01/1900	01/01/9999
Cotisation supplémentaire	859	Cotisation patronale particulière destinée au financement du chômage temporaire et du complément d'ancienneté pour chômeurs âgés	Autres (type travailleur)	2	2003/1	9999/4	01/01/1900	01/01/9999
Cotisation supplémentaire	860	Cotisation de solidarité sur l'usage personnel d'un véhicule de société	Autres (type travailleur)	2	2003/1	2004/4	01/01/1900	31/12/2004

Commentaire type code travailleur

- Cotisation ordinaire : correspond aux travailleurs ordinaires (ligne travailleur) et aux cotisations ordinaires (bloc fonctionnel cotisation due pour la ligne travailleur)
- Cotisation spéciale étudiant : correspond aux travailleurs étudiants (ligne travailleur) pour lesquels une cotisation de solidarité pour les étudiants est due (bloc fonctionnel cotisation travailleur étudiant)
- Cotisation spéciale statutaire licencié : correspond aux travailleurs statutaires licenciés (ligne travailleur) pour lesquels une cotisation spéciale est due (bloc fonctionnel cotisation travailleur statutaire licencié)
- Cotisation spéciale prépensionné : correspond aux travailleurs prépensionnés (ligne travailleur) pour lesquels une cotisation spéciale sur les prépensions conventionnelles est due (bloc fonctionnel cotisation travailleur prépensionné)
- Cotisation FAT - FMP : correspond aux travailleurs (ligne travailleur) percevant des indemnités AT - MP sur lesquelles une cotisation est due (bloc fonctionnel cotisation due pour la ligne travailleur)
- Cotisation supplémentaire : correspond aux cotisations supplémentaires dues pour des travailleurs ordinaires (bloc fonctionnel cotisation due ligne travailleur)
- Cotisation non liée à une personne physique : correspond aux cotisations non liées aux personnes physiques (bloc fonctionnel cotisation non liée à une personne physique)
- **Cotisation spéciale indemnités complémentaires : correspond aux travailleurs (lignes travailleurs) percevant des indemnités complémentaires sur lesquelles des cotisations sont dues (bloc fonctionnel indemnité complémentaire - cotisation)**

Commentaire présence

1 = uniquement autorisé pour le code travailleur (zone 00037)

2 = uniquement autorisé pour le code travailleur cotisation (zone 00082)

3 = autorisé pour le code travailleur (zone 00037) et le code travailleur cotisation (zone 00082)

4 = uniquement autorisé pour le code travailleur pour une cotisation non liée à une personne physique (zone 00020)

DmfA Update - Annexe numéro 3: Valeurs autorisées pour le "type de cotisation" en fonction des codes travailleurs
cotisations
Version: 2006/2

Date de publication:

30/05/2006

L'annexe est modifiée: Vous trouverez le détail des modifications -en gras- dans les documents Word et PDF

Contenu de l'annexe: 



AN2006-2-FR3.pc



AN2006-2-FR3.do



AN2006-2-FR3.xl



AN2006-2-FR3.tx



AN2006-2-FR3.xn

Code travailleur cotisation	Catégorie d'employeur	Cotisation ordinaire	# Travailleurs	Type de cotisation	Date de début de validité	Date de fin de validité
0xx (Ouvriers)		Cotisation rémunérations 108%		1	01/01/1900	01/01/9999
0xx (Ouvriers)		Cotisation rémunérations 100%		0	01/01/1900	01/01/9999
4xx (Employés)		Cotisation rémunérations 100%		0	01/01/1900	01/01/9999
6xx (Fonctionnaires)		Cotisation rémunérations 100%		0	01/01/1900	01/01/9999
809	006			6	01/01/1900	31/12/2003
809	014			6	01/01/1900	01/01/9999
809	015			6	01/01/1900	01/01/9999
809	019			6	01/01/1900	01/01/9999
809	051			6	01/01/1900	01/01/9999
809	052			6	01/01/1900	01/01/9999
809	053			6	01/01/1900	31/12/2003
809	056			6	01/01/1900	31/12/2003
809	081			6	01/01/1900	01/01/9999
809		Avec modération salariale	>= 20 (en moyenne)	5	01/01/1900	01/01/9999
809		Sans modération salariale	< 20 (en moyenne)	2	01/07/2003	01/01/9999
809		Sans modération salariale	>= 20 (en moyenne)	4	01/07/2003	01/01/9999
809		Avec modération salariale	< 20 (en moyenne)	0	01/01/1900	01/01/9999
810		Sans modération salariale		2	01/07/2003	01/01/9999
810		Avec modération salariale		0	01/01/1900	01/01/9999
820	016		< 50	0	01/01/1900	01/01/9999
820	016		> = 50	5	01/01/1900	01/01/9999
820	017		> = 50	5	01/01/1900	01/01/9999
820	017		< 50	0	01/01/1900	01/01/9999
820	024		>= 10	5	01/01/1900	01/01/9999
820	024		< 10	0	01/01/1900	01/01/9999
820	026		>= 10	5	01/01/1900	01/01/9999
820	026		< 10	0	01/01/1900	01/01/9999
820	036		>= 10	5	01/01/1900	01/01/9999
820	036		< 10	0	01/01/1900	01/01/9999
820	044		< 10	0	01/01/1900	01/01/9999
820	044		>= 10	5	01/01/1900	01/01/9999
820	054		>= 10	5	01/01/1900	01/01/9999
820	054		< 10	0	01/01/1900	01/01/9999
820	224		< 10	0	01/01/1900	01/01/9999

Code travailleur cotisation	Catégorie d'employeur	Cotisation ordinaire	# Travailleurs	Type de cotisation	Date de début de validité	Date de fin de validité
820	224		>= 10	5	01/01/1900	01/01/9999
820	226		< 10	0	01/01/1900	01/01/9999
820	226		>= 10	5	01/01/1900	01/01/9999
820	244		< 10	0	01/01/1900	01/01/9999
820	244		>= 10	5	01/01/1900	01/01/9999
820	254		< 10	0	01/01/1900	01/01/9999
820	254		>= 10	5	01/01/1900	01/01/9999
820	Autres			0	01/01/1900	01/01/9999
825		Pension complémentaire sectorielle dispense		8	01/04/2004	01/01/9999
825		Pension complémentaire sectorielle partie solidarité		2	01/07/2004	01/01/9999
825		Pension complémentaire sectorielle cotisation complète		0	01/04/2004	01/01/9999
826				0	01/07/2004	01/01/9999
830	016		>= 50	5	01/01/1900	01/01/9999
830	016		< 50	0	01/01/1900	01/01/9999
830	017		< 50	0	01/01/1900	01/01/9999
830	017		>= 50	5	01/01/1900	01/01/9999
830	Autres			0	01/01/1900	01/01/9999
831				0	01/01/1900	01/01/9999
832	067		>= 20	5	01/01/2003	01/01/9999
832	077		>= 20	5	01/01/2003	01/01/9999
832	078		>= 20	5	01/01/2003	01/01/9999
832	081		>= 20	5	01/01/2003	01/01/9999
832	091		>= 20	5	01/01/2003	01/01/9999
832	100		>= 20	5	01/01/2003	01/01/9999
832	169		>= 20	5	01/01/2003	01/01/9999
832	Autres			0	01/01/1900	01/01/9999
833				0	01/01/1900	01/01/9999
835		Pension complémentaire sectorielle dispense		8	01/01/2006	01/01/9999
835		Pension complémentaire sectorielle cotisation complète		0	01/01/2006	01/01/9999
852				0	01/01/1900	01/01/9999
854				0	01/01/1900	01/01/9999
855				0	01/01/1900	01/01/9999
856				0	01/01/1900	01/01/9999
857				0	01/01/1900	01/01/9999
859		employeurs dispensés		8	01/01/2003	01/01/9999
859				0	01/01/1900	01/01/9999
860				0	01/01/1900	31/12/2004

Code travailleur cotisation	Catégorie d'employeur	Cotisation ordinaire	# Travailleurs	Type de cotisation	Date de début de validité	Date de fin de validité
883		Cotisation patronale spéciale indemnités complémentaires - Travailleur licencié : Accord individuel ou d'entreprise Ou CCT sectorielle > 1/10/2005		0	01/04/2006	01/01/9999
885		Cotisation patronale spéciale indemnités complémentaires - Travailleur en interruption de carrière : Accord individuel ou d'entreprise Ou CCT sectorielle > 1/10/2005		0	01/04/2006	01/01/9999
Tous les codes travailleurs	027	Cotisation indemnités		0	01/01/1900	01/01/9999
Tous les codes travailleurs	028	Cotisation indemnités		0	01/01/1900	01/01/9999

Commentaire code travailleur

- Code travailleur cotisation 820 : Le type de cotisation dépend du nombre de travailleurs occupés au 30 juin de l'année précédente chez les utilisateurs.
- Code travailleur cotisation 809 : Le type de cotisation 6 correspond à des taux de cotisation dérogatoires applicables à certains travailleurs spécifiques présents chez les employeurs des catégories 014, 015, 019, 051, 052, 053, 056 et 081.

DmfA Update - Annexe numéro 4: Liste des codes déductions
Version: 2006/2

Date de publication:

30/05/2006

L'annexe est modifiée: Vous trouverez le détail des modifications -en gras- dans les documents Word et PDF

Contenu de l'annexe: 



AN2006-2-FR4.pdf



AN2006-2-FR4.doc



AN2006-2-FR4.xls



AN2006-2-FR4.txt



AN2006-2-FR4.xml

Code DMFA	Code LATG	Libellé	Déduction valide à partir du	Déduction valide jusqu'au	Base de calcul	Montant	Date début droit à	Nombre de mois frais de gestion	NISS de la personne remplacée	NISS de la personne qui a ouvert le droit à la déduction	Origine de l'attestation	Niveau	Présence bloc Détail données déduction"
0001	L	Déduction des cotisations personnelles pour les travailleurs ayant un bas salaire	2000/1	9999/4	Interdit	Obligatoire	Interdit	Interdit	Interdit	Interdit	Optionnel	Ligne travailleur	Non
0501	BS	Déduction des cotisations personnelles pour le secteur du dragage	2000/1	9999/4	Obligatoire	Obligatoire	Interdit	Interdit	Interdit	Interdit	Optionnel	Ligne travailleur	Non
0600		Réduction des cotisations personnelles pour les travailleurs licenciés dans le cadre de restructurations	2004/3	9999/4	Interdit	Obligatoire	Interdit	Interdit	Interdit	Interdit	Optionnel	Ligne travailleur	Non
1001	S	Déduction structurelle	1999/1	2003/4	Interdit	Obligatoire	Interdit	Interdit	Interdit	Interdit	Optionnel	Occupation de la ligne travailleur	Non
1101	B1	Plan d'embauche pour demandeur d'emploi répondant à la condition des 12 mois	1995/1	2003/4	Obligatoire	Obligatoire	Obligatoire	Interdit	Interdit	Interdit	Optionnel	Occupation de la ligne travailleur	Non
1101	B1	Période transitoire. Plan d'embauche pour demandeur d'emploi répondant à la condition des 12 mois	2004/1	2004/1	Interdit	Obligatoire	Obligatoire	Interdit	Interdit	Interdit	Optionnel	Occupation de la ligne travailleur	Non
1102	B2	Plan d'embauche pour demandeur d'emploi répondant à la condition des 24 mois	1995/1	2003/4	Obligatoire	Obligatoire	Obligatoire	Interdit	Interdit	Interdit	Optionnel	Occupation de la ligne travailleur	Non
1102	B2	Période transitoire. Plan d'embauche pour demandeur d'emploi répondant à la condition des 24 mois	2004/1	2004/1	Interdit	Obligatoire	Obligatoire	Interdit	Interdit	Interdit	Optionnel	Occupation de la ligne travailleur	Non
1103	B3	Période transitoire. Plan d'embauche pour demandeur d'emploi dans les entreprises d'insertion	2004/1	2007/4	Interdit	Obligatoire	Obligatoire	Interdit	Interdit	Interdit	Optionnel	Occupation de la ligne travailleur	Non
1103	B3	Plan d'embauche pour demandeur d'emploi dans les entreprises d'insertion	1996/3	2003/4	Obligatoire	Obligatoire	Obligatoire	Interdit	Interdit	Interdit	Optionnel	Occupation de la ligne travailleur	Non

Code DMFA	Code LATG	Libellé	Déduction valide à partir du	Déduction valide jusqu'au	Base de calcul	Montant	Date début droit à	Nombre de mois frais de gestion	NISS de la personne remplacée	NISS de la personne qui a ouvert le droit à la déduction	Origine de l'attestation	Niveau	Présence bloc Détail données déduction"
1104	B4	Plan d'embauche pour demandeur d'emploi de plus de 50 ans	1996/1	2003/4	Obligatoire	Obligatoire	Obligatoire	Interdit	Interdit	Interdit	Optionnel	Occupation de la ligne travailleur	Non
1105	B1	Plan d'embauche pour demandeur d'emploi répondant à la condition des 12 mois (> 45 ans)	2000/3	2003/4	Obligatoire	Obligatoire	Obligatoire	Interdit	Interdit	Interdit	Optionnel	Occupation de la ligne travailleur	Non
1105	B1	Période transitoire. Plan d'embauche pour demandeur d'emploi répondant à la condition des 12 mois (> 45 ans)	2004/1	2008/1	Interdit	Obligatoire	Obligatoire	Interdit	Interdit	Interdit	Optionnel	Occupation de la ligne travailleur	Non
1106	B2	Période transitoire. Plan d'embauche pour demandeur d'emploi répondant à la condition des 24 mois (> 45 ans)	2004/1	2008/1	Interdit	Obligatoire	Obligatoire	Interdit	Interdit	Interdit	Optionnel	Occupation de la ligne travailleur	Non
1106	B2	Plan d'embauche pour demandeur d'emploi répondant à la condition des 24 mois (> 45 ans)	2000/3	2003/4	Obligatoire	Obligatoire	Obligatoire	Interdit	Interdit	Interdit	Optionnel	Occupation de la ligne travailleur	Non
1111	B7	Plan Activa - promotion de mise à l'emploi des demandeurs d'emploi de longue durée - 75%	2002/1	2003/4	Obligatoire	Obligatoire	Obligatoire	Interdit	Interdit	Interdit	Optionnel	Occupation de la ligne travailleur	Non
1111	B7	Période transitoire. Plan Activa - promotion de mise à l'emploi des demandeurs d'emploi de longue durée - 75%	2004/1	2008/4	Interdit	Obligatoire	Obligatoire	Interdit	Interdit	Interdit	Optionnel	Occupation de la ligne travailleur	Non
1112	B8	Plan Activa - promotion de mise à l'emploi des demandeurs d'emploi de longue durée - 100%	2002/1	2003/4	Obligatoire	Obligatoire	Obligatoire	Interdit	Interdit	Interdit	Optionnel	Occupation de la ligne travailleur	Non
1112	B8	Période transitoire. Plan Activa - promotion de mise à l'emploi des demandeurs d'emploi de longue durée - 100%	2004/1	2008/4	Interdit	Obligatoire	Obligatoire	Interdit	Interdit	Interdit	Optionnel	Occupation de la ligne travailleur	Non
1121	P	Période transitoire. Plan plus un	2004/1	2006/4	Interdit	Obligatoire	Obligatoire	Interdit	Interdit	Interdit	Optionnel	Occupation de la ligne travailleur	Non
1121	P	Plan plus un	1994/1	2003/4	Obligatoire	Obligatoire	Obligatoire	Interdit	Interdit	Optionnel	Optionnel	Occupation de la ligne travailleur	Non

Code DMFA	Code LATG	Libellé	Déduction valide à partir du	Déduction valide jusqu'au	Base de calcul	Montant	Date début droit à	Nombre de mois frais de gestion	NISS de la personne remplacée	NISS de la personne qui a ouvert le droit à la déduction	Origine de l'attestation	Niveau	Présence bloc Détail données déduction"
1122	P2	Plan plus deux	1997/1	2003/4	Obligatoire	Obligatoire	Obligatoire	Interdit	Interdit	Optionnel	Optionnel	Occupation de la ligne travailleur	Non
1122	P2	Période transitoire. Plan plus deux	2004/1	2006/4	Interdit	Obligatoire	Obligatoire	Interdit	Interdit	Interdit	Optionnel	Occupation de la ligne travailleur	Non
1123	P3	Plan plus trois	1997/1	2003/4	Obligatoire	Obligatoire	Obligatoire	Interdit	Interdit	Optionnel	Optionnel	Occupation de la ligne travailleur	Non
1123	P3	Période transitoire. Plan plus trois	2004/1	2005/4	Interdit	Obligatoire	Obligatoire	Interdit	Interdit	Interdit	Optionnel	Occupation de la ligne travailleur	Non
1124	P4	Plan plus un - ancien intérimaire	1998/4	2003/4	Obligatoire	Obligatoire	Obligatoire	Interdit	Interdit	Optionnel	Optionnel	Occupation de la ligne travailleur	Non
1124	P4	Période transitoire. Plan plus un - ancien intérimaire	2004/1	2006/4	Interdit	Obligatoire	Obligatoire	Interdit	Interdit	Interdit	Optionnel	Occupation de la ligne travailleur	Non
1125	P5	Plan plus deux - ancien intérimaire	1998/4	2003/4	Obligatoire	Obligatoire	Obligatoire	Interdit	Interdit	Optionnel	Optionnel	Occupation de la ligne travailleur	Non
1125	P5	Période transitoire. Plan plus deux - ancien intérimaire	2004/1	2006/4	Interdit	Obligatoire	Obligatoire	Interdit	Interdit	Interdit	Optionnel	Occupation de la ligne travailleur	Non
1126	P6	Période transitoire. Plan plus trois - ancien intérimaire	2004/1	2005/4	Interdit	Obligatoire	Obligatoire	Interdit	Interdit	Interdit	Optionnel	Occupation de la ligne travailleur	Non
1126	P6	Plan plus trois - ancien intérimaire	1998/4	2003/4	Obligatoire	Obligatoire	Obligatoire	Interdit	Interdit	Optionnel	Optionnel	Occupation de la ligne travailleur	Non
1131	X	Déduction AR n°483 - Réduction pour l'engagement d'un premier travailleur en qualité de personnel de maison (gens de maison (ouvriers et employés); domestiques)	1987/1	9999/4	Obligatoire	Obligatoire	Interdit	Interdit	Interdit	Interdit	Optionnel	Occupation de la ligne travailleur	Non
1141	SB	Activation des allocations de chômage	1998/1	2003/4	Obligatoire	Obligatoire	Interdit	Interdit	Interdit	Interdit	Optionnel	Occupation de la ligne travailleur	Non
1141	SB	Période transitoire. Activation des allocations de chômage	2004/1	2004/4	Interdit	Obligatoire	Interdit	Interdit	Interdit	Interdit	Optionnel	Occupation de la ligne travailleur	Non

Code DMFA	Code LATG	Libellé	Déduction valide à partir du	Déduction valide jusqu'au	Base de calcul	Montant	Date début droit à	Nombre de mois frais de gestion	NISS de la personne remplacée	NISS de la personne qui a ouvert le droit à la déduction	Origine de l'attestation	Niveau	Présence bloc Détail données déduction"
1142	BC	Réinsertion des chômeurs très difficiles à placer et des ayants droits à l'intégration sociale ou à l'aide sociale financière	1999/3	2003/4	Obligatoire	Obligatoire	Interdit	Interdit	Interdit	Interdit	Optionnel	Occupation de la ligne travailleur	Non
1142	BC	Période transitoire. Réinsertion des chômeurs très difficiles à placer et des ayants droits à l'intégration sociale ou à l'aide sociale financière	2004/1	9999/4	Interdit	Obligatoire	Interdit	Interdit	Interdit	Interdit	Optionnel	Occupation de la ligne travailleur	Non
1201		Période transitoire. Convention de premier emploi des jeunes	2004/1	9999/4	Interdit	Obligatoire	Obligatoire	Interdit	Interdit	Interdit	Optionnel	Occupation de la ligne travailleur	Non
1201	F1	Convention de premier emploi des jeunes, emploi -formation, 495,79 EUR	2000/2	2003/4	Interdit	Obligatoire	Obligatoire	Interdit	Interdit	Interdit	Optionnel	Occupation de la ligne travailleur	Non
1202	F2	Convention de premier emploi des jeunes, emploi -formation, 1115,52 EUR	2000/2	2003/4	Interdit	Obligatoire	Obligatoire	Interdit	Interdit	Interdit	Optionnel	Occupation de la ligne travailleur	Non
1203	K1	Convention de premier emploi des jeunes, 495,79 EUR	2000/2	2003/4	Interdit	Obligatoire	Obligatoire	Interdit	Interdit	Interdit	Optionnel	Occupation de la ligne travailleur	Non
1204	K2	Convention de premier emploi des jeunes, 1115,52 EUR	2000/2	2003/4	Interdit	Obligatoire	Obligatoire	Interdit	Interdit	Interdit	Optionnel	Occupation de la ligne travailleur	Non
1205	AC	Travailleur engagé au terme d'une convention de premier emploi des jeunes	2000/2	2003/4	Obligatoire	Obligatoire	Obligatoire	Interdit	Interdit	Interdit	Optionnel	Occupation de la ligne travailleur	Non
1205	AC	Période transitoire. Travailleur engagé au terme d'une convention de premier emploi des jeunes	2004/1	2004/4	Interdit	Obligatoire	Obligatoire	Interdit	Interdit	Interdit	Optionnel	Occupation de la ligne travailleur	Non
1211	U1	Jeune occupé en exécution d'une convention emploi -formation (A.R. 495)	1991/3	2003/4	Obligatoire	Obligatoire	Interdit	Interdit	Interdit	Interdit	Optionnel	Occupation de la ligne travailleur	Non

Code DMFA	Code LATG	Libellé	Déduction valide à partir du	Déduction valide jusqu'au	Base de calcul	Montant	Date début droit à	Nombre de mois frais de gestion	NISS de la personne remplacée	NISS de la personne qui a ouvert le droit à la déduction	Origine de l'attestation	Niveau	Présence bloc Détail données déduction"
1211	U1	Période transitoire. Jeune occupé en exécution d'une convention emploi - formation (A.R. 495)	2004/1	2006/4	Interdit	Obligatoire	Obligatoire	Interdit	Interdit	Interdit	Optionnel	Occupation de la ligne travailleur	Non
1212	U2	Jeune sous contrat de travail ou de stage dans le cadre de l'obligation scolaire à temps partiel (A.R. 495)	1991/3	2003/4	Obligatoire	Obligatoire	Interdit	Interdit	Interdit	Interdit	Optionnel	Occupation de la ligne travailleur	Non
1213	U3	Période transitoire. Apprenti (A.R. 495)	2004/1	2006/4	Interdit	Obligatoire	Obligatoire	Interdit	Interdit	Interdit	Optionnel	Occupation de la ligne travailleur	Non
1213	U3	Apprenti (A.R. 495)	1987/3	2003/4	Obligatoire	Obligatoire	Interdit	Interdit	Interdit	Interdit	Optionnel	Occupation de la ligne travailleur	Non
1311	D1	Remplaçant à temps partiel d'un travailleur en interruption de carrière	1996/1	2003/4	Obligatoire	Obligatoire	Obligatoire	Interdit	Obligatoire	Interdit	Optionnel	Occupation de la ligne travailleur	Non
1312	D2	Remplaçant à temps plein d'un travailleur en interruption de carrière	1996/1	2002/4	Obligatoire	Obligatoire	Obligatoire	Interdit	Obligatoire	Interdit	Optionnel	Occupation de la ligne travailleur	Non
1321	G1	Remplaçant à temps partiel d'un travailleur en prépension à mi-temps	1996/1	2003/4	Obligatoire	Obligatoire	Obligatoire	Interdit	Obligatoire	Interdit	Optionnel	Occupation de la ligne travailleur	Non
1322	G2	Remplaçant à temps plein d'un travailleur en prépension à mi-temps	1996/1	2003/4	Obligatoire	Obligatoire	Obligatoire	Interdit	Obligatoire	Interdit	Optionnel	Occupation de la ligne travailleur	Non
1331	V1	Période transitoire. Plan Vande Lanotte 1	2004/1	2005/3	Interdit	Obligatoire	Interdit	Interdit	Interdit	Interdit	Optionnel	Occupation de la ligne travailleur	Non
1331	V1	Plan Vande Lanotte 1	1997/1	2003/4	Interdit	Obligatoire	Interdit	Interdit	Interdit	Interdit	Optionnel	Ligne travailleur	Non
1332	V2	Plan Vande Lanotte 2	1998/1	2003/4	Interdit	Obligatoire	Interdit	Interdit	Interdit	Interdit	Optionnel	Ligne travailleur	Non
1333	V3	Période transitoire. Plan Vande Lanotte 3	2004/1	2005/4	Interdit	Obligatoire	Interdit	Interdit	Interdit	Interdit	Optionnel	Occupation de la ligne travailleur	Non
1333	V3	Plan Vande Lanotte 3	1998/4	2003/4	Interdit	Obligatoire	Interdit	Interdit	Interdit	Interdit	Optionnel	Ligne travailleur	Non
1341	S4	Période transitoire. Semaine des quatre jours (loi du 26 mars 1999)	2004/1	2005/1	Interdit	Obligatoire	Interdit	Interdit	Interdit	Interdit	Optionnel	Occupation de la ligne travailleur	Non

Code DMFA	Code LATG	Libellé	Déduction valide à partir du	Déduction valide jusqu'au	Base de calcul	Montant	Date début droit à	Nombre de mois frais de gestion	NISS de la personne remplacée	NISS de la personne qui a ouvert le droit à la déduction	Origine de l'attestation	Niveau	Présence bloc Détail données déduction"
1341	S4	Semaine des quatre jours (loi du 26 mars 1999)	1998/4	2003/4	Interdit	Obligatoire	Obligatoire	Interdit	Interdit	Interdit	Optionnel	Occupation de la ligne travailleur	Non
1345	R5	La semaine de quatre jours - réduction unique calculée en une fois	2002/1	2003/4	Interdit	Obligatoire	Interdit	Interdit	Interdit	Interdit	Optionnel	Ligne travailleur	Oui
1346	R6	La semaine de quatre jours - réduction unique calculée en quatre tranches	2002/1	2003/4	Interdit	Obligatoire	Interdit	Interdit	Interdit	Interdit	Optionnel	Ligne travailleur	Oui
1350	R1	Réduction du temps de travail à 38 heures par semaine	2001/4	2003/1	Interdit	Obligatoire	Interdit	Interdit	Interdit	Interdit	Optionnel	Ligne travailleur	Oui
1351	R2	Réduction du temps de travail en deçà de 38 heures par semaine - réduction unique calculée en une fois	2002/1	2003/4	Interdit	Obligatoire	Interdit	Interdit	Interdit	Interdit	Optionnel	Ligne travailleur	Oui
1352	R3	Réduction du temps de travail en deçà de 38 heures par semaine - réduction unique calculée en quatre tranches	2002/1	2003/4	Interdit	Obligatoire	Interdit	Interdit	Interdit	Interdit	Optionnel	Ligne travailleur	Oui
1353	R4	Période transitoire. Réduction du temps de travail en deçà de 38 heures par semaine - réduction de maintien	2004/1	2007/4	Interdit	Obligatoire	Interdit	Interdit	Interdit	Interdit	Optionnel	Occupation de la ligne travailleur	Oui
1353	R4	Réduction du temps de travail en deçà de 38 heures par semaine - réduction de maintien	2002/1	2003/4	Interdit	Obligatoire	Obligatoire	Interdit	Interdit	Interdit	Optionnel	Ligne travailleur	Oui
1501	BA	Déduction des cotisations patronales pour le secteur du dragage	1997/1	9999/4	Obligatoire	Obligatoire	Interdit	Interdit	Interdit	Interdit	Optionnel	Occupation de la ligne travailleur	Non
1511	WO	Recherche scientifique	1996/4	2006/4	Obligatoire	Obligatoire	Interdit	Interdit	Interdit	Interdit	Optionnel	Occupation de la ligne travailleur	Non
1521		Déduction des cotisations patronales pour les parents d'accueil reconnus	2003/2	9999/4	Interdit	Obligatoire	Interdit	Interdit	Interdit	Interdit	Optionnel	Occupation de la ligne travailleur	Non
1531		Déduction des cotisations patronales pour les artistes	2003/3	9999/4	Interdit	Obligatoire	Interdit	Interdit	Interdit	Interdit	Optionnel	Occupation de la ligne travailleur	Non

Code DMFA	Code LATG	Libellé	Déduction valide à partir du	Déduction valide jusqu'au	Base de calcul	Montant	Date début droit à	Nombre de mois frais de gestion	NISS de la personne remplacée	NISS de la personne qui a ouvert le droit à la déduction	Origine de l'attestation	Niveau	Présence bloc "Détail données déduction"
2001	Z1	Remboursement des frais de gestion S.S.A. - premier travailleur	2004/1	9999/4	Interdit	Interdit	Interdit	Interdit	Interdit	Interdit	Optionnel	Ligne travailleur	Non
2001	Z1	Remboursement des frais de gestion S.S.A. - premier travailleur	1994/1	2003/4	Interdit	Interdit	Interdit	Obligatoire	Interdit	Interdit	Optionnel	Ligne travailleur	Non
2002	Z2	Remboursement des frais de gestion S.S.A. - deuxième travailleur	1994/1	2003/4	Interdit	Interdit	Interdit	Obligatoire	Interdit	Interdit	Optionnel	Ligne travailleur	Non
3000		Déduction structurelle	2004/1	9999/4	Interdit	Obligatoire	Interdit	Interdit	Interdit	Interdit	Optionnel	Occupation de la ligne travailleur	Non
3100		Travailleur âgé	2004/1	9999/4	Interdit	Obligatoire	Interdit	Interdit	Interdit	Interdit	Optionnel	Occupation de la ligne travailleur	Non
3200		Demandeurs d'emploi de longue durée moins de 45 ans pendant 312 jours dans une période de 18 mois ou pendant 156 jours dans une période de 9 mois pour les demandeurs d'emploi suite à une fermeture d'entreprise Codes ONEM : C1, C2 ou C11	2004/1	9999/4	Interdit	Obligatoire	Obligatoire	Interdit	Interdit	Interdit	Optionnel	Occupation de la ligne travailleur	Non
3201		Demandeurs d'emploi de longue durée moins de 45 ans pendant 624 jours dans une période de 36 mois Codes ONEM : C3 ou C4	2004/1	9999/4	Interdit	Obligatoire	Obligatoire	Interdit	Interdit	Interdit	Optionnel	Occupation de la ligne travailleur	Non
3202		Demandeurs d'emploi de longue durée moins de 45 ans pendant 936 jours dans une période de 54 mois Codes ONEM : C5 ou C6	2004/1	9999/4	Interdit	Obligatoire	Obligatoire	Interdit	Interdit	Interdit	Optionnel	Occupation de la ligne travailleur	Non

Code DMFA	Code LATG	Libellé	Déduction valide à partir du	Déduction valide jusqu'au	Base de calcul	Montant	Date début droit à	Nombre de mois frais de gestion	NISS de la personne remplacée	NISS de la personne qui a ouvert le droit à la déduction	Origine de l'attestation	Niveau	Présence bloc Détail données déduction"
3203		Demandeurs d'emploi de longue durée moins de 45 ans pendant 1560 jours dans une période de 90 mois Codes ONEM : C7 ou C8	2004/1	9999/4	Interdit	Obligatoire	Obligatoire	Interdit	Interdit	Interdit	Optionnel	Occupation de la ligne travailleur	Non
3204		Agents de prévention et de sécurité Demandeurs d'emploi de longue durée moins de 45 ans pendant 624 jours dans une période de 36 mois Codes ONEM : C9 ou C10	2004/1	9999/4	Interdit	Obligatoire	Obligatoire	Interdit	Interdit	Interdit	Optionnel	Occupation de la ligne travailleur	Non
3210		Demandeurs d'emploi de longue durée au moins de 45 ans pendant 156 jours dans une période de 9 mois Codes ONEM : D1, D2 ou D9	2004/1	9999/4	Interdit	Obligatoire	Obligatoire	Interdit	Interdit	Interdit	Optionnel	Occupation de la ligne travailleur	Non
3211		Demandeurs d'emploi de longue durée au moins de 45 ans pendant 312 jours dans une période de 18 mois Codes ONEM : D3, D4, D5 ou D6	2004/1	9999/4	Interdit	Obligatoire	Obligatoire	Interdit	Interdit	Interdit	Optionnel	Occupation de la ligne travailleur	Non
3212		Agents de prévention et de sécurité Demandeurs d'emploi de longue durée au moins 45 ans pendant 156 jours dans une période de 9 mois Codes ONEM : D7 ou D8	2004/1	9999/4	Interdit	Obligatoire	Obligatoire	Interdit	Interdit	Interdit	Optionnel	Occupation de la ligne travailleur	Non

Code DMFA	Code LATG	Libellé	Déduction valide à partir du	Déduction valide jusqu'au	Base de calcul	Montant	Date début droit à	Nombre de mois frais de gestion	NISS de la personne remplacée	NISS de la personne qui a ouvert le droit à la déduction	Origine de l'attestation	Niveau	Présence bloc Détail données déduction"
3220		Programme de transition professionnelle moins de 25 ans moins qualifiés au moins 9 mois indemnité ou moins de 45 ans au moins 12 mois indemnité	2004/1	9999/4	Interdit	Obligatoire	Interdit	Interdit	Interdit	Interdit	Optionnel	Occupation de la ligne travailleur	Non
3221		Programme de transition professionnelle moins de 45 ans au moins 24 mois indemnité	2004/1	9999/4	Interdit	Obligatoire	Interdit	Interdit	Interdit	Interdit	Optionnel	Occupation de la ligne travailleur	Non
3230		Programme de transition professionnelle au moins de 45 ans au moins 12 mois indemnité	2004/1	9999/4	Interdit	Obligatoire	Interdit	Interdit	Interdit	Interdit	Optionnel	Occupation de la ligne travailleur	Non
3231		Programme de transition professionnelle au moins de 45 ans au moins 24 mois indemnité	2004/1	9999/4	Interdit	Obligatoire	Interdit	Interdit	Interdit	Interdit	Optionnel	Occupation de la ligne travailleur	Non
3240		Economie d'insertion sociale moins de 45 ans 312j/18m ou 156j/9m	2004/1	9999/4	Interdit	Obligatoire	Interdit	Interdit	Interdit	Interdit	Optionnel	Occupation de la ligne travailleur	Non
3241		Economie d'insertion sociale moins de 45 ans 624j/36m ou 312j/18m	2004/1	9999/4	Interdit	Obligatoire	Interdit	Interdit	Interdit	Interdit	Optionnel	Occupation de la ligne travailleur	Non
3250		Economie d'insertion sociale au moins 45 ans 156j/9m	2004/1	9999/4	Interdit	Obligatoire	Interdit	Interdit	Interdit	Interdit	Optionnel	Occupation de la ligne travailleur	Non
3310		Premiers engagements : premier travailleur avec forfait 1000	2004/1	9999/4	Interdit	Obligatoire	Obligatoire	Interdit	Interdit	Interdit	Optionnel	Occupation de la ligne travailleur	Non
3311		Premiers engagements : premier travailleur avec forfait 400	2005/2	9999/4	Interdit	Obligatoire	Obligatoire	Interdit	Interdit	Interdit	Optionnel	Occupation de la ligne travailleur	Non

Code DMFA	Code LATG	Libellé	Déduction valide à partir du	Déduction valide jusqu'au	Base de calcul	Montant	Date début droit à	Nombre de mois frais de gestion	NISS de la personne remplacée	NISS de la personne qui a ouvert le droit à la déduction	Origine de l'attestation	Niveau	Présence bloc Détail données déduction"
3320		Premiers engagements : deuxième travailleur	2004/1	9999/4	Interdit	Obligatoire	Obligatoire	Interdit	Interdit	Interdit	Optionnel	Occupation de la ligne travailleur	Non
3330		Premiers engagements : troisième travailleur	2004/1	9999/4	Interdit	Obligatoire	Obligatoire	Interdit	Interdit	Interdit	Optionnel	Occupation de la ligne travailleur	Non
3410		Jeunes travailleurs CPE et moins qualifié	2004/1	9999/4	Interdit	Obligatoire	Obligatoire	Interdit	Interdit	Interdit	Optionnel	Occupation de la ligne travailleur	Non
3411		Jeunes travailleurs CPE et très peu qualifié Ou CPE et moins qualifié handicapé Ou CPE et moins qualifié d'origine étrangère	2006/2	9999/4	Interdit	Obligatoire	Obligatoire	Interdit	Interdit	Interdit	Optionnel	Occupation de la ligne travailleur	Non
3430		Jeunes travailleurs : jusqu'au 31/12 de l'année dans laquelle le jeune aura 18 ans	2004/1	9999/4	Interdit	Obligatoire	Interdit	Interdit	Interdit	Interdit	Optionnel	Occupation de la ligne travailleur	Non
3500		Réduction du temps de travail	2004/1	9999/4	Interdit	Obligatoire	Interdit	Interdit	Interdit	Interdit	Optionnel	Occupation de la ligne travailleur	Oui
3510		Semaine des quatre jours	2004/1	9999/4	Interdit	Obligatoire	Obligatoire	Interdit	Interdit	Interdit	Optionnel	Occupation de la ligne travailleur	Non
3520		Réduction du temps de travail et semaine des quatre jours	2004/1	9999/4	Interdit	Obligatoire	Obligatoire	Interdit	Interdit	Interdit	Optionnel	Occupation de la ligne travailleur	Oui
3600		Restructurations	2004/3	9999/4	Interdit	Obligatoire	Interdit	Interdit	Interdit	Interdit	Optionnel	Occupation de la ligne travailleur	Non

NUMERO DU BLOC: 90220	VERSION: 2006/2	DATE DE PUBLICATION: 30/05/2006
-----------------------	-----------------	---------------------------------

Personne physique - Modification
(Label XML : NaturalPersonUpdate)

DESCRIPTION: Bloc fonctionnel permettant de déclarer les données d'identification d'une personne physique pour une déclaration de modification.

CONTENU (ZONES):

- 00023 - NUMÉRO DE SUITE PERSONNE PHYSIQUE
- 00024 - NUMÉRO D'IDENTIFICATION DE LA SÉCURITÉ SOCIALE - NISS
- 00167 - NUMÉRO DE LA CARTE D'IDENTITÉ SOCIALE
- 00025 - NOM DU TRAVAILLEUR
- 00026 - PRÉNOM DU TRAVAILLEUR
- 00027 - INITIALE DU DEUXIÈME PRÉNOM DU TRAVAILLEUR
- 00028 - DATE DE NAISSANCE DU TRAVAILLEUR
- 00168 - COMMUNE - LIEU DE NAISSANCE DU TRAVAILLEUR
- 00169 - CODE PAYS DU LIEU DE NAISSANCE DU TRAVAILLEUR
- 00029 - SEXE DU TRAVAILLEUR
- 00030 - RUE DU TRAVAILLEUR
- 00031 - NUMÉRO DE L'ADRESSE DU TRAVAILLEUR
- 00032 - BOÎTE AUX LETTRES DU TRAVAILLEUR
- 00033 - CODE POSTAL DU TRAVAILLEUR
- 00034 - COMMUNE DU TRAVAILLEUR
- 00035 - CODE PAYS DU TRAVAILLEUR
- 00119 - NATIONALITÉ DU TRAVAILLEUR
- 00615 - RÉFÉRENCE UTILISATEUR - PERSONNE PHYSIQUE
- 00549 - IDENTIFIANT PERMANENT DE LA PERSONNE PHYSIQUE
- 00548 - IDENTIFIANT PERMANENT DE LA PERSONNE PHYSIQUE DÉCLARÉE
- 00620 - NUMÉRO DE VERSION DE LA PERSONNE PHYSIQUE DÉCLARÉE
- 00545 - JUSTIFICATION

BLOCS LIÉS: 90223 - Ligne travailleur - Modification

CARDINALITE MIN.: 0
CARDINALITE MAX.: *

PRESENCE
***CONDITION:** Cardinalité 1..* si au moins une personne physique doit être déclarée ou modifiée.
***LIMITATIONS** Une personne physique ne peut se retrouver qu'une seule fois par déclaration.
SUPPLEMENTAIRES:

"Code anomalie sur accusé de réception" est modifié:

CODE ANOMALIE SUR ACCUSE DE RECEPTION:

Intitulé anomalie	Code anomalie	Gravité
Trop d'occurrences avec les mêmes identifiants	90220-006	B
Erreur de séquence	90220-091	B
Pas de données	90220-134	B
Non admis	90220-146	B
Pas identifiable	90220-151	B
Action non autorisée	90220-174	B
EmployerDeclarationPID - Discordance avec la DB DmfA	90220-177	B
Réservation impossible	90220-187	B
Modification du numéro NISS	90220-252	W

NUMERO DU BLOC: 90225	VERSION: 2006/2	DATE DE PUBLICATION: 30/05/2006
-----------------------	-----------------	---------------------------------

Ligne travailleur - Modification - Action
(Label XML : WorkerRecordUpdateAction)

DESCRIPTION: Bloc fonctionnel permettant de déclarer les données relatives à une ligne travailleur et l'action demandée pour cette ligne travailleur.

CONTENU (ZONES):

- 00036 - CATÉGORIE DE L'EMPLOYEUR
- 00037 - CODE TRAVAILLEUR
- 00038 - DATE DE DÉBUT DU TRIMESTRE POUR LA SÉCURITÉ SOCIALE
- 00039 - DATE DE FIN DU TRIMESTRE POUR LA SÉCURITÉ SOCIALE
- 00040 - NOTION FRONTALIER
- 00041 - ACTIVITÉ PAR RAPPORT AU RISQUE
- 00042 - NUMÉRO D'IDENTIFICATION DE L'UNITÉ LOCALE
- 00616 - RÉFÉRENCE UTILISATEUR - LIGNE TRAVAILLEUR
- 00618 - CODE ACTION - MODIFICATION

"Blocs liés" sont modifiés:

BLOCS LIÉS: 90211 - Occupation de la ligne travailleur - Modification; 90001 - Cotisation due pour la ligne travailleur; 90011 - Indemnité AT-MP; 90110 - Déduction ligne travailleur; 90005 - Cotisation travailleur statutaire licencié; 90003 - Cotisation travailleur étudiant; 90042 - Cotisation travailleur pré pensionné; 90336 - Indemnité complémentaire

CARDINALITE MIN.: 1
CARDINALITE MAX: 1

PRESENCE
***CONDITION:** Indispensable

***LIMITATIONS**
SUPPLEMENTAIRES:

CODE ANOMALIE SUR ACCUSE DE RECEPTION:

Intitulé anomalie	Code anomalie	Gravité
Non présent	90225-001	B
Trop d'occurrences avec les mêmes identifiants	90225-006	B
Erreur de cardinalité	90225-090	B
Erreur de séquence	90225-091	B
Pas de données	90225-134	B
Non admis	90225-146	B
Cumul déductions ligne travailleur non admis	90225-161	NP
Action autorisée uniquement pour l'ONSS ou l'ONSSAPL	90225-173	B
EmployerDeclarationPID - Discordance avec la DB DmfA	90225-177	B
DeclNaturalPersonPID - Discordance avec la DB DmfA	90225-178	B
Nombre total de jours trop élevé	90225-192	P
Date de fin d'occupation manquante pour au moins une occupation	90225-242	P

NUMERO DU BLOC: 90336	VERSION: 2006/2	DATE DE PUBLICATION: 30/05/2006
-----------------------	-----------------	---------------------------------

Indemnité complémentaire
(Label XML : ComplementaryIndemnity)

DESCRIPTION: Bloc fonctionnel permettant de déclarer les informations générales relatives aux indemnités payées en complément d'allocations de chômage ou d'interruption de carrière à un travailleur de 50 ans ou plus

CONTENU (ZONES):
00815 - NOTION EMPLOYEUR
00046 - NUMÉRO DE COMMISSION PARITAIRE
00823 - DATE DU PREMIER OCTROI DE L'INDEMNITÉ COMPLÉMENTAIRE
00824 - NOTION TYPE D'ACCORD DE L'INDEMNITÉ COMPLÉMENTAIRE
00825 - NOTION D'INTERRUPTION DE CARRIÈRE À MI-TEMPS
00826 - NOTION DE DISPENSE DE PRESTATIONS
00827 - NOTION DE REMPLACEMENT CONFORME À UNE CCT
00749 - NUMÉRO D'IDENTIFICATION DE LA SÉCURITÉ SOCIALE - NISS DU REMPLAÇANT

BLOCS LIES: 90337 - Indemnité complémentaire - Cotisation

CARDINALITE MIN.: 0
CARDINALITE MAX: *

PRESENCE

***CONDITION:** Cardinalité 0 si la ligne travailleur ne concerne pas un travailleur pour lequel une cotisation sur des indemnités complémentaires est due (voir annexe 2).
Cardinalité 1..* si la ligne travailleur concerne un travailleur pour lequel une cotisation sur des indemnités complémentaires est due (voir annexe 2)..

***LIMITATIONS SUPPLEMENTAIRES:** Une indemnité complémentaire donnée (une combinaison notion employeur / numéro de commission paritaire) ne peut se retrouver qu'une seule fois par ligne travailleur.

CODE ANOMALIE SUR ACCUSE DE RECEPTION:

Intitulé anomalie	Code anomalie	Gravité
Trop d'occurrences avec les mêmes identifiants	90336-006	B
Erreur de séquence	90336-091	B
Non admis	90336-146	B
Incompatibilité code travailleur	90336-030	B
Incompatibilité catégorie employeur	90336-025	B

NUMERO DU BLOC: 90337	VERSION: 2006/2	DATE DE PUBLICATION: 30/05/2006
-----------------------	-----------------	---------------------------------

Indemnité complémentaire - Cotation
(Label XML : ComplIndemnityContribution)

DESCRIPTION: Bloc fonctionnel permettant de déclarer les informations relatives aux cotisations sur les indemnités complémentaires aux allocations de chômage ou d'interruption de carrière.

CONTENU (ZONES): 00082 - CODE TRAVAILLEUR COTISATION
00083 - TYPE DE COTISATION
00829 - NOTION D'ADAPTATION DU MONTANT DE L'INDEMNITÉ COMPLÉMENTAIRE
00830 - MONTANT DE L'INDEMNITÉ COMPLÉMENTAIRE
00831 - NOMBRE DE MOIS - INDEMNITÉ COMPLÉMENTAIRE
00085 - MONTANT DE LA COTISATION

BLOCS LIES:

CARDINALITE MIN.: 0
CARDINALITE MAX: *

PRESENCE

***CONDITION:** Cardinalité 0 si aucune cotisation n'est due dans le cadre des indemnités complémentaires aux allocations de chômage ou de l'interruption de carrière.
Cardinalité 1..* si une (ou plusieurs) cotisation(s) est (sont) due(s) dans le cadre des indemnités complémentaires aux allocations de chômage ou de l'interruption de carrière.

***LIMITATIONS SUPPLEMENTAIRES:** Une cotisation donnée (une combinaison code travailleur cotisation / type de cotisation / notion d'adaptation du montant de l'indemnité) ne peut se retrouver qu'une seule fois par indemnité complémentaire.

CODE ANOMALIE SUR ACCUSE DE RECEPTION:

Intitulé anomalie	Code anomalie	Gravité
Non présent	90337-001	B
Trop d'occurrences avec les mêmes identifiants	90337-006	B
Erreur de séquence	90337-091	B
Non admis	90337-146	B