

# **Glossaire DmfA Update**

## **Mise à jour de la version**

---

**Version: 2006/3**

Date de publication: 31/08/2006

Date de mise en production: 01/10/2006

## Liste des modifications

---

### Page de garde

Page de garde:

### Introduction

Introduction: Introduction modifiée.

### Glossaire

- 90109 - Déduction occupation
  - 00086 - CODE DÉDUCTION: Anomalie/Accusé modifiée;
- 90110 - Déduction ligne travailleur
  - 00086 - CODE DÉDUCTION: Anomalie/Accusé modifiée;
- 90225 - Ligne travailleur - Modification - Action
  - 00042 - NUMÉRO D'IDENTIFICATION DE L'UNITÉ LOCALE: Présence modifiée;
- 90336 - Indemnité complémentaire
  - 00825 - NOTION D'INTERRUPTION DE CARRIÈRE À MI-TEMPS: Domaine de définition modifié; Présence modifiée; Anomalie/Accusé modifiée;
  - 00826 - NOTION DE DISPENSE DE PRESTATIONS: Domaine de définition modifié; Présence modifiée; Anomalie/Accusé modifiée;
  - 00827 - NOTION DE REMPLACEMENT CONFORME À UNE CCT: Domaine de définition modifié; Présence modifiée; Anomalie/Accusé modifiée;
- 90337 - Indemnité complémentaire - Cotisation
  - 00829 - NOTION D'ADAPTATION DU MONTANT DE L'INDEMNITÉ COMPLÉMENTAIRE: Description modifiée; Domaine de définition modifié;
  - 00831 - NOMBRE DE MOIS - INDEMNITÉ COMPLÉMENTAIRE: Description modifiée;

### Annexe

- 4 - Liste des codes déductions: Annexe modifiée.
- 5 - Liste des codes pays: Annexe modifiée.
- 11 - Identification du formulaire: Annexe modifiée.

### Bloc fonctionnel

- 90336 - Indemnité complémentaire: Présence modifiée;

## DmfA Update - Introduction

Version: 2006/3

---

**Date de publication:**

31/08/2006

*L'introduction est modifiée*

**Contenu de l'introduction:** 



20063\_Introduction\_DmfAUpdate\_fr.

# **DECLARATION MULTIFONCTIONNELLE (DmfA)**

Introduction au glossaire « Déclarations de modification »  
pour l'ONSS

Version : 20063  
Référence : [20063\\_Introduction\\_DmfAUpdate\\_fr.doc](#)  
Date de mise à jour : 25/07/2006 2:37

## TABLE DES MATIERES

<b>1</b>	<b>Introduction .....</b>	<b>4</b>
<b>2</b>	<b>Structure d'une déclaration de modification.....</b>	<b>5</b>
2.1	Organisation des blocs fonctionnels .....	5
2.2	Données spécifiques aux déclarations de modification .....	6
<b>3</b>	<b>Traitement des déclarations .....</b>	<b>12</b>
3.1	Modifications sur une ligne travailleur.....	12
3.1.1	<i>Fusion entre la déclaration de modification et la dernière situation .....</i>	<i>12</i>
3.1.2	<i>Clés de comparaison .....</i>	<i>13</i>
3.1.3	<i>Représentation graphique de la fusion.....</i>	<i>14</i>
3.2	Codes actions repris dans le DMNO suite à une déclaration de modification.....	15
3.3	Modification des identifiants métiers.....	16
<b>4</b>	<b>Exemples de déclarations de modification .....</b>	<b>17</b>
4.1	Ligne travailleur.....	17
4.1.1	<i>Modification d'une donnée du bloc ligne travailleur.....</i>	<i>17</i>
4.1.2	<i>Modification d'une cotisation et d'une rémunération .....</i>	<i>18</i>
4.1.3	<i>Modification d'une cotisation et suppression d'une rémunération.....</i>	<i>19</i>
4.1.4	<i>Modification d'une cotisation et ajout d'une rémunération sur une occupation existante .</i>	<i>20</i>
4.1.5	<i>Modification d'une cotisation et ajout d'une nouvelle occupation.....</i>	<i>21</i>
4.1.6	<i>Modification d'une occupation existante.....</i>	<i>22</i>
4.1.7	<i>Annulation d'une ligne travailleur.....</i>	<i>23</i>
4.1.8	<i>Création d'une ligne travailleur pour une personne physique déjà déclarée .....</i>	<i>24</i>
4.1.9	<i>Annulation / Création dans le but de « modifier » un code travailleur.....</i>	<i>25</i>
4.1.10	<i>Utilisation du code action 9 (non modifié).....</i>	<i>26</i>
4.2	Cotisation non liée à une personne physique.....	27
4.2.1	<i>Modification.....</i>	<i>27</i>
4.2.2	<i>Annulation.....</i>	<i>27</i>
4.2.3	<i>Création .....</i>	<i>27</i>
4.2.4	<i>Annulation / Création dans le but de « modifier » une catégorie employeur.....</i>	<i>28</i>
4.3	Véhicule de société.....	29
4.3.1	<i>Création .....</i>	<i>29</i>
4.3.2	<i>Annulation.....</i>	<i>29</i>
4.3.3	<i>Création / Annulation dans le but de « modifier » un numéro de plaque .....</i>	<i>29</i>

## TABLE DES FIGURES

Figure 1 - Différences de structure original / modification.....	5
Figure 2 - Représentation graphique de la fusion.....	14
Figure 3 - Modification d'une donnée du bloc ligne travailleur.....	17
Figure 4 - Modification d'une cotisation et d'une rémunération.....	18
Figure 5 - Modification d'une cotisation et suppression d'une rémunération.....	19
Figure 6 - Modification d'une cotisation et ajout d'une rémunération sur une occupation existante.....	20
Figure 7 - Modification d'une cotisation et ajout d'une nouvelle occupation.....	21
Figure 8 - Modification d'une occupation existante.....	22
Figure 9 - Annulation d'une ligne travailleur.....	23
Figure 10 - Création d'une ligne travailleur pour une personne physique déjà déclarée.....	24
Figure 11 - Annulation / Création dans le but de « modifier » un code travailleur.....	25
Figure 12 - Utilisation du code action 9 (non modifié).....	26
Figure 13 - Modification d'une cotisation non liée à une personne physique.....	27
Figure 14 - Annulation d'une cotisation non liée à une personne physique.....	27
Figure 15 - Création d'une cotisation non liée à une personne physique.....	27
Figure 16 - Modifier la catégorie de l'employeur d'une cotisation non liée à une personne physique....	28
Figure 17 - Création d'un véhicule de société.....	29
Figure 18 - Annulation d'un véhicule de société.....	29
Figure 19 - Création / Annulation dans le but de « modifier » un numéro de plaque.....	29

# 1 Introduction

Cette introduction au glossaire présente les différences entre les déclarations originales et les déclarations de modification, et les possibilités qui existent pour réaliser les modifications souhaitées sur les déclarations trimestrielles.

## 2 Structure d'une déclaration de modification

La structure d'une déclaration de modification est équivalente à la structure d'une déclaration originale avec quelques informations supplémentaires. Ces informations permettent de répondre aux questions suivantes :

- 1) Que veut-on faire comme type d'action ?
- 2) Sur quel élément veut-on faire cette action (il y a) ?
- 3) Quelle est la nouvelle situation complète que l'on souhaite enregistrer pour cet élément (il faut) ?

### 2.1 Organisation des blocs fonctionnels

Le diagramme suivant présente les différences de structure entre une déclaration originale et une déclaration de modification :

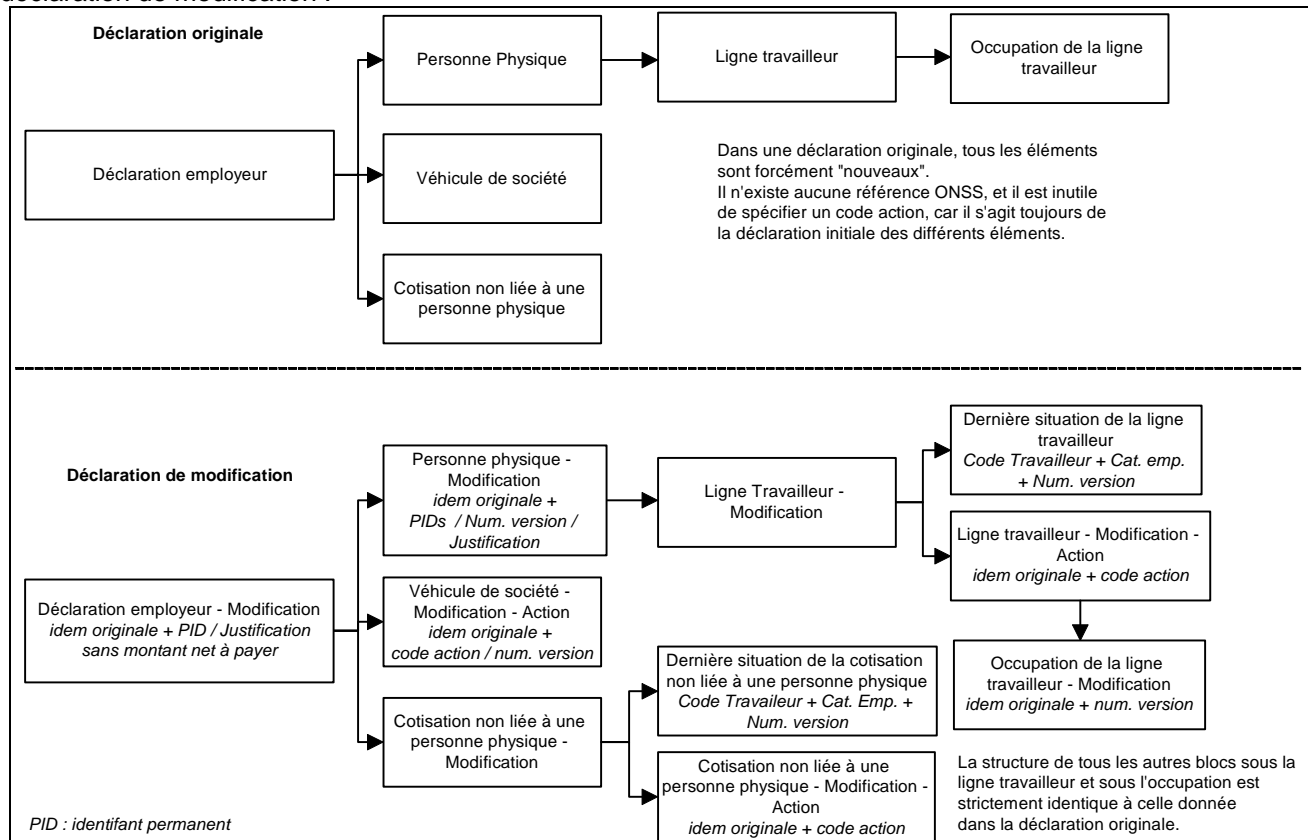


Figure 1 - Différences de structure original / modification



## 2.2 Données spécifiques aux déclarations de modification

Le tableau suivant présente les spécificités des déclarations de modification en donnant des explications détaillées pour chaque donnée.

Nom du bloc dans la déclaration de modification	Bloc équivalent dans l'original	Données	Explications détaillées
Déclaration employeur – Modification	Déclaration employeur	Idem original (sauf net à payer) + : <ul style="list-style-type: none"> <li>- Identifiant permanent de la déclaration employeur</li> <li>- Justification</li> </ul>	Cette donnée est indispensable. Elle est communiquée au déclarant dans le DMFAPID <sup>1</sup> qui suit l'enregistrement d'une déclaration originale ainsi que dans les notifications de modification (DMNO) qui suivent toute modification d'une déclaration <sup>2</sup> . Elle est déterminée lors de l'enregistrement de la déclaration originale, et la valeur reste identique au fil des modifications.  Cette donnée est optionnelle et permet au déclarant de donner une justification globale à la déclaration de modification. Il s'agit d'un texte libre de 560 caractères.
Cotisation non liée à une personne physique - Modification	-	-	Ce bloc est un « conteneur » qui permet de regrouper un bloc « Dernière situation de la cotisation non liée à une personne physique » et un bloc « Cotisation non liée à une personne physique - Modification – Action ». Il n'existe pas d'équivalent dans la déclaration originale.
Dernière situation de la cotisation non liée à une personne physique	-	<ul style="list-style-type: none"> <li>- Code travailleur</li> <li>- Catégorie employeur</li> <li>- Numéro de version cotisation non liée à une personne physique</li> </ul>	Ce bloc représente le « il y a ». Il doit être obligatoirement donné dans le cas d'une modification ou d'une annulation. Il s'agit de donner les identifiants métiers de la cotisation non liée à une personne physique (catégorie et code travailleur de la cotisation) qui doit être modifiée ou annulée ainsi que le dernier numéro de version connu par le déclarant. Le numéro de version est communiqué dans le DMFAPID qui suit l'enregistrement d'une déclaration originale (cf. note de bas de page 1, page 6), ainsi que

<sup>1</sup> A la condition que la méthode étendue ait été choisie pour faire les modifications. Si la méthode étendue n'a pas été choisie, il faut utiliser la méthode simplifiée pour recevoir les différents identifiants permanents et les numéros de version. Pour cela, il faut faire une demande de consultation via le message **DmfAConsultationRequest**. Les identifiants permanents et les numéros de version sont alors communiqués dans le message **DmfAConsultationAnswer**. Pour plus de détails sur la méthode étendue et la méthode simplifiée, veuillez consulter la procédure de tests.

<sup>2</sup> La modification d'une déclaration peut provenir bien sûr d'une déclaration de modification, mais aussi de corrections systèmes suite à une déclaration originale ou à une déclaration de modification, ainsi que de modifications réalisées par les agents et inspecteurs de l'ONSS.

Nom du bloc dans la déclaration de modification	Bloc équivalent dans l'original	Données	Explications détaillées
			dans les DMNO qui suivent toute modification d'une déclaration, dans le cas où la cotisation est modifiée. Un nouveau numéro de version est attribué à chaque modification de la cotisation non liée à une personne physique.
Cotisation non liée à une personne physique - Modification – Action	Cotisation non liée à une personne physique	Idem original + - Code action - modification	<p>Les valeurs possibles du code action pour les cotisations non liées à une personne physique sont les suivantes :</p> <ul style="list-style-type: none"> <li>- <b>1 : cotisation modifiée.</b> Le code action 1 doit être utilisé pour modifier le montant de la cotisation ou la base de calcul. Toutes les informations de la cotisation non liée à une personne physique sont obligatoires en cas de modification. Si un code action 1 est utilisé, la cotisation non liée à une personne physique est considérée comme modifiée, même si les données sont identiques à ce qui se trouve enregistré dans la dernière situation à l'ONSS.</li> <li>- <b>3 : cotisation ajoutée.</b> Le code action 3 doit être utilisé lorsque la cotisation non liée à une personne physique est entièrement nouvelle pour la déclaration. C'est-à-dire lorsque le couple code travailleur – catégorie employeur n'a jamais été déclaré dans le passé, ou bien s'il a été précédemment annulé. Toutes les informations de la cotisation non liée à une personne physique sont obligatoires en cas d'ajout d'une nouvelle cotisation.</li> <li>- <b>0 : cotisation annulée.</b> Le code action 0 doit être utilisé pour annuler la cotisation. Le montant de la cotisation et la base de calcul ne sont pas obligatoires, mais les identifiants métiers sont obligatoires (double validation par rapport au « il y a »).</li> </ul>

Nom du bloc dans la déclaration de modification	Bloc équivalent dans l'original	Données	Explications détaillées
Véhicule de société - Modification - Action	Véhicule de société	Idem original + <ul style="list-style-type: none"> <li>- Code action – modification</li> <li>- Numéro de version véhicule de société</li> </ul>	Les valeurs possibles du code action pour les véhicules de société sont les suivantes : <ul style="list-style-type: none"> <li>- <b>3 : véhicule ajouté.</b> Le code action 3 doit être utilisé lorsque le véhicule de société est entièrement nouveau pour la déclaration. C'est-à-dire lorsque le numéro de plaque n'a jamais été déclaré dans le passé, ou bien s'il a été précédemment annulé. Le numéro de version ne doit pas être mentionné. Toutes les autres données sont indispensables.</li> <li>- <b>0 : véhicule annulé.</b> Le code action 0 doit être utilisé pour annuler la totalité du véhicule de société. Toutes les données du véhicule sont indispensables (numéro de suite, numéro de plaque, numéro de version). Le numéro de suite ne doit pas forcément correspondre au numéro de suite qui a été donné dans la déclaration originale.</li> </ul>
Personne physique - Modification	Personne Physique	Idem original + <ul style="list-style-type: none"> <li>- Justification</li> </ul>	Cette justification est un texte libre de 560 caractères. Elle est obligatoire si la modification porte sur une déclaration antérieure de 2 trimestres au trimestre civil en cours et si au moins une rémunération est diminuée. Dans les autres cas, elle est optionnelle.
		<ul style="list-style-type: none"> <li>- Identifiant permanent de la personne physique</li> </ul>	Cette donnée doit être mentionnée lorsque la modification concerne une personne physique déjà déclarée.  Elle est communiquée au déclarant dans le DMFAPID qui suit l'enregistrement d'une déclaration originale (cf. note de bas de page 1, page 6), ainsi que dans les DMNO qui suivent toute modification d'une déclaration, dans le cas où une personne physique est modifiée.  Elle est déterminée pour une personne physique lors de la 1 <sup>ère</sup>

Nom du bloc dans la déclaration de modification	Bloc équivalent dans l'original	Données	Explications détaillées
		<ul style="list-style-type: none"> <li>- Identifiant permanent de la personne physique déclarée</li>   <li>- Numéro de version de la personne physique déclarée</li> </ul>	<p>déclaration du travailleur, quels que soient le matricule et le trimestre dans lesquels ce travailleur a été déclaré. La valeur reste identique au fil des modifications.</p> <p>Cette donnée doit être mentionnée lorsque la modification concerne une personne physique déjà déclarée.</p> <p>Elle est communiquée au déclarant dans le DMFAPID qui suit l'enregistrement d'une déclaration originale (cf. note de bas de page 1, page 6), ainsi que dans les DMNO qui suivent toute modification d'une déclaration, dans le cas où la personne physique est modifiée.</p> <p>Elle est déterminée pour une personne physique lors de la 1<sup>ère</sup> déclaration du travailleur dans une déclaration trimestrielle donnée (originale ou modification). La valeur reste identique au fil des modifications.</p> <p>Cette donnée doit être mentionnée lorsque la modification concerne une personne physique déjà déclarée.</p> <p>Elle est communiquée au déclarant dans le DMFAPID qui suit l'enregistrement d'une déclaration originale (cf. note de bas de page 1, page 6), ainsi que dans les DMNO qui suivent toute modification d'une déclaration, dans le cas où la personne physique est modifiée.</p> <p>Elle est déterminée pour une personne physique lors de la 1<sup>ère</sup> déclaration du travailleur dans une déclaration trimestrielle donnée (originale ou modification). Un nouveau numéro de version est ensuite attribué à chaque modification de la personne physique.</p>
Ligne Travailleur - Modification	-	-	<p>Ce bloc est un « conteneur » qui permet de regrouper un bloc « Dernière situation de la ligne travailleur » et un bloc « Ligne travailleur - Modification – Action ».</p> <p>Il n'existe pas d'équivalent dans la déclaration originale.</p>
Dernière situation de la ligne travailleur	-	<ul style="list-style-type: none"> <li>- Code travailleur</li> <li>- Catégorie employeur</li> <li>- Numéro de version ligne travailleur</li> </ul>	<p>Ce bloc représente le « il y a ». Il doit être obligatoirement donné dans le cas d'une modification ou d'une annulation.</p> <p>Il s'agit de donner les identifiants métiers de la ligne travailleur (catégorie et code travailleur de la ligne travailleur) qui doit être modifiée ou annulée ainsi que le dernier numéro de version connu par le déclarant. Le numéro de version est communiqué dans le DMFAPID qui suit l'enregistrement d'une déclaration originale (cf.</p>

Nom du bloc dans la déclaration de modification	Bloc équivalent dans l'original	Données	Explications détaillées
			note de bas de page 1, page 6), ainsi que dans les DMNO qui suivent toute modification d'une déclaration, dans le cas où la ligne travailleur est modifiée. Un nouveau numéro de version est attribué à chaque modification de la ligne travailleur.
Ligne travailleur - Modification - Action	Ligne travailleur	Idem original + Code action - modification	<p>Une ligne travailleur est constituée d'un bloc « Ligne travailleur » et d'un ensemble de blocs fils (occupations, prestations, rémunérations, cotisations, déductions, etc.).</p> <p>Les valeurs possibles du code action pour les lignes travailleurs sont les suivantes :</p> <ul style="list-style-type: none"> <li>- <b>1 : ligne travailleur modifiée.</b> Le code action 1 doit être utilisé sur les lignes travailleurs pour modifier les données du bloc ligne travailleur (à l'exclusion des identifiants métiers), ou pour modifier, annuler ou ajouter un bloc fils. Toutes les informations et tous les blocs fils de la ligne travailleur sont obligatoires en cas de modification.</li> <li>- <b>3 : ligne travailleur ajoutée.</b> Le code action 3 doit être utilisé lorsque la ligne travailleur est entièrement nouvelle pour une personne physique déjà déclaré. C'est-à-dire lorsque le couple code travailleur – catégorie employeur n'a jamais été déclaré dans le passé, ou bien s'il a été précédemment annulé. Le code action 3 doit également être utilisé lorsqu'il s'agit de déclarer des lignes travailleurs pour une nouvelle personne physique. Toutes les informations et tous les blocs fils de la ligne travailleur sont obligatoires en cas d'ajout d'une nouvelle ligne travailleur.</li> <li>- <b>0 : ligne travailleur annulée.</b> Le code action 0 doit être utilisé pour annuler la totalité de la ligne travailleur. Seuls le bloc ligne travailleur avec le code travailleur et la catégorie employeur sont indispensables en cas d'annulation d'une ligne travailleur. Les autres données du bloc ligne travailleur ainsi que les blocs fils sont optionnels.</li> <li>- <b>9 : ligne travailleur non modifiée.</b> Lors de la modification d'une personne physique possédant plusieurs lignes travailleurs, le déclarant a le choix entre mentionner uniquement les lignes travailleurs concernées par une modification, ou bien mentionner toutes les lignes travailleurs, y compris celles qui ne</li> </ul>

Nom du bloc dans la déclaration de modification	Bloc équivalent dans l'original	Données	Explications détaillées
			<p>subissent aucune modification. Pour ces dernières, la valeur 9 est d'application.</p> <p>Cependant, il est interdit de ne mentionner que des lignes travailleurs non modifiées pour une personne physique. Une telle situation entraîne une anomalie bloquante.</p> <p>En cas d'utilisation du code action 9, toutes les données de la ligne travailleur et tous les blocs fils doivent être déclarés, mais ce sont les données enregistrées à l'ONSS qui seront reprises pour effectuer les contrôles de la déclaration. Ainsi, si des données sont modifiées par le déclarant sous une ligne travailleur marquée comme « non modifiée », ces modifications ne seront pas prises en compte.</p>
Occupation de la ligne travailleur - Modification	Occupation de la ligne travailleur	Idem original + Numéro de version de l'occupation de la ligne travailleur	<p>Les occupations ne possèdent aucune donnée métier identifiante. C'est donc sur base du numéro de version que les occupations à modifier pourront être clairement identifiées.</p> <p>Cette donnée est communiquée au déclarant dans le DMFAPID qui suit l'enregistrement d'une déclaration originale (cf. note de bas de page 1, page 6), ainsi que dans les DMNO qui suivent toute modification d'une déclaration, dans le cas où l'occupation est modifiée.</p> <p>Elle est déterminée pour une occupation lors de la 1<sup>ère</sup> déclaration de l'occupation dans une déclaration trimestrielle donnée (originale ou modification). Un nouveau numéro de version est attribué à chaque modification de l'occupation.</p> <p>En l'absence de numéro de version, il sera considéré que l'occupation est nouvelle.</p>

## 3 Traitement des déclarations

### 3.1 Modifications sur une ligne travailleur

#### 3.1.1 Fusion entre la déclaration de modification et la dernière situation

La structure du sous-arbre de la ligne travailleur est identique à ce que l'on trouve dans une déclaration originale.

Il n'y a aucun code action dans les différents blocs fils. Le déclarant doit donner la nouvelle situation complète de sa ligne travailleur. Le système compare ensuite les différences entre la situation enregistrée à l'ONSS et ce qui est déclaré.

Pour faire cela, la dernière situation complète de la ligne travailleur est d'abord récupérée en DB sur base du numéro de version de la ligne travailleur.

La comparaison se fait bloc par bloc sur base des clés métiers sauf pour les occupations où la comparaison se fait sur base du numéro de version.

Selon le résultat de la comparaison entre la dernière situation et ce qui est déclaré dans la modification, la valeur du code action du bloc est déterminée ; valeur qui est ensuite mentionnée dans le DMNO qui récapitule les modifications enregistrées. Ce processus de comparaison et de détermination du code action est appelé la « fusion ».

Plusieurs cas de figure sont possibles :

**1 - Si un bloc existe dans la dernière situation et dans la déclaration de modification, et qu'il est actif dans la dernière situation (action <> 0 annulation),** chaque zone du bloc est comparée une à une.

A - S'il y a au moins une zone avec une valeur différente, le bloc est considéré comme modifié. Il reçoit un code action 1, et toutes les données de la dernière situation sont remplacées par les nouvelles valeurs déclarées.

B - Si aucune zone n'est modifiée, le bloc n'est pas changé et le code action reste inchangé. Dans ce cas, la DMNO mentionnera un code action 9 pour les blocs actifs qui n'ont pas été modifiés.

**2 - Si un bloc existe dans la dernière situation mais qu'il n'est pas dans la déclaration de modification, et qu'il est actif dans la dernière situation,** alors le bloc est considéré comme annulé. Le code action du bloc est alors positionné à 0. Concrètement, cela implique que si le déclarant « oublie » de mentionner un bloc de la ligne travailleur, celui-ci sera annulé par le système.

**3 - Si un bloc n'existe pas dans la dernière situation et qu'il existe dans la déclaration de modification,** il est considéré comme ajouté. Le bloc est donc ajouté dans la ligne travailleur avec toutes les valeurs déclarées et le code action est positionné sur 3.

**4 - Si un bloc existe dans la dernière situation et dans la déclaration de modification, et qu'il est annulé dans la dernière situation (action = 0),** le bloc est considéré comme réactivé. On lui donne alors le code action 5, et toutes les valeurs de la dernière situation sont remplacées par les nouvelles valeurs déclarées.

**5 - Si un bloc existe dans la dernière situation mais qu'il n'est pas dans la déclaration de modification, et qu'il est annulé dans la dernière situation,** alors aucune action n'est faite sur ce bloc. Le bloc reste annulé et le code action est inchangé. Mais ce bloc n'apparaîtra pas dans la DMNO.

### 3.1.2 Clés de comparaison

Bloc	Clé de comparaison
Occupation de la ligne travailleur - Modification	Numéro de version de l'occupation
Prestation	Code prestation
Rémunération	Code rémunération, Fréquence en mois de paiement de la prime, Pourcentage de la rémunération sur base annuelle
Occupation - Informations	Pas de clé, il ne peut y avoir qu'un et un seul bloc de ce type.
Déduction ligne travailleur	Code déduction
Déduction occupation	Code déduction
Détail données déduction ligne travailleur	Numéro d'enregistrement du règlement de travail
Détail données déduction occupation	Date d'origine du droit
Cotisation due pour la ligne travailleur	Code travailleur cotisation, Type de cotisation
Cotisation travailleur statutaire licencié	Pas de clé, il ne peut y avoir qu'un et un seul bloc de ce type
Cotisation travailleur étudiant	Pas de clé, il ne peut y avoir qu'un et un seul bloc de ce type
Cotisation travailleur prépensionné	Code cotisation prépensionné
Indemnité complémentaire	Notion employeur, Numéro de commission paritaire, <b>Notion type d'accord de l'indemnité complémentaire, Notion d'interruption de carrière à mi-temps, Notion de dispense de prestations, Notion de remplacement conforme à une CCT</b>
Indemnité complémentaire – Cotisation	Code travailleur cotisation, Type de cotisation, Notion d'adaptation du montant de l'indemnité complémentaire
Indemnité AT-MP	Nature de l'indemnité , Degré d'incapacité

#### **Remarque importante pour le bloc Occupation**

Ce bloc est le seul pour lequel il n'existe aucune clé métier permettant de faire le lien entre la dernière situation et la déclaration de modification. La zone numéro de version de l'occupation a été ajoutée pour cela.

Pour modifier une occupation, il faut donc obligatoirement donner la valeur du numéro de version correspondant à l'occupation que l'on veut modifier.

Pour annuler une occupation avec ses prestations, ses rémunérations et ses déductions, il suffit de ne pas mettre l'occupation.

Pour ajouter une nouvelle occupation, il faut déclarer l'occupation sans mentionner de numéro de version.

**ATTENTION** : Si une occupation est donnée sans numéro de version, elle sera considérée comme nouvelle, et donc ajoutée, même si toutes les valeurs sont identiques à une occupation déjà existante.



### 3.1.3 Représentation graphique de la fusion

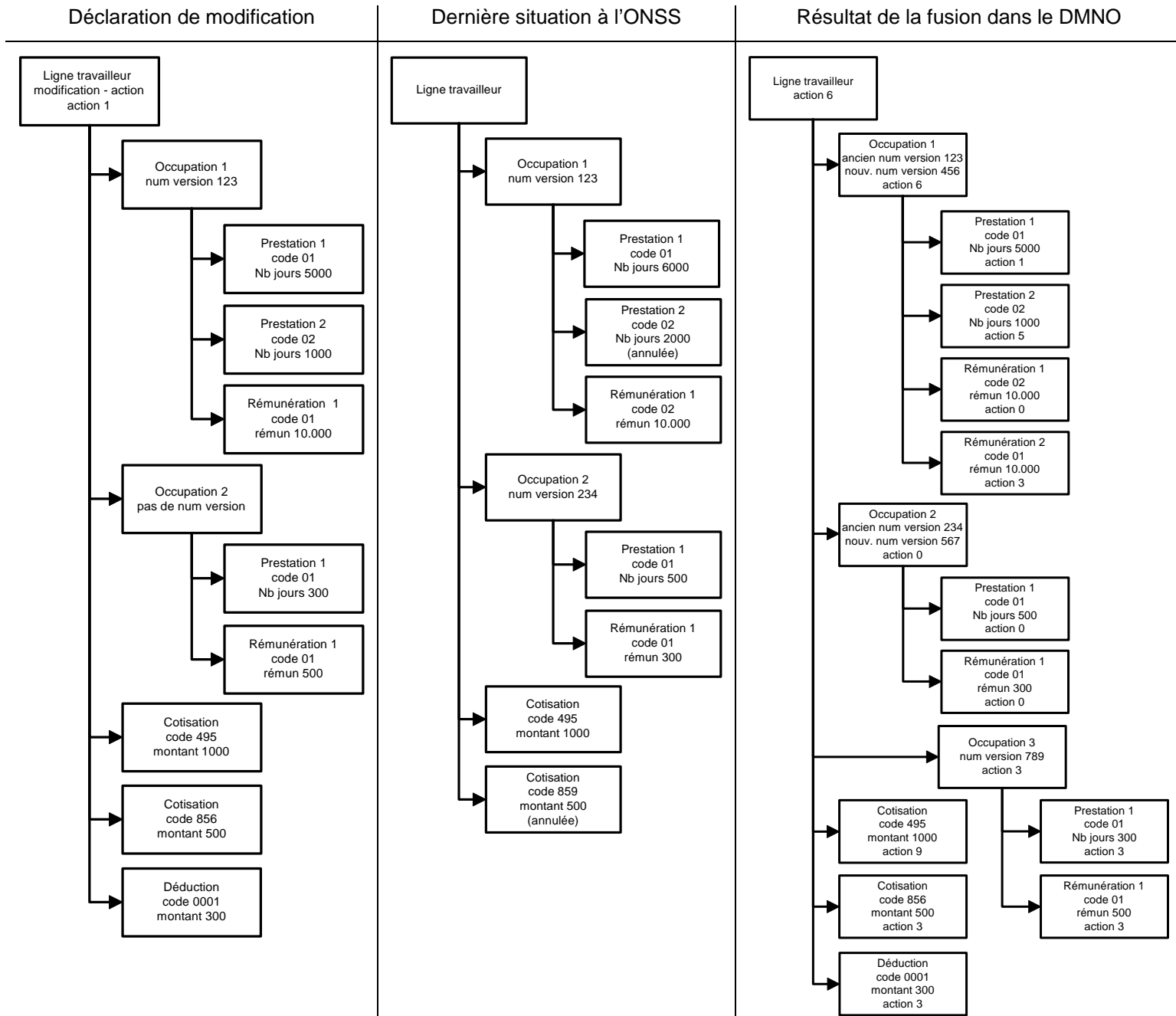


Figure 2 - Représentation graphique de la fusion

Cette représentation graphique illustre un exemple de fusion sur une ligne travailleur et montre les codes actions que l'on peut attendre dans le DMNO en fonction de ce qui est déclaré et de la dernière situation enregistrée à l'ONSS.

### 3.2 Codes actions repris dans le DMNO suite à une déclaration de modification

Valeur	Description
0	Le bloc fonctionnel est annulé.
1	Des données fonctionnelles <sup>3</sup> du bloc sont modifiées. Cette valeur est alors utilisée quelles que soient les opérations réalisées dans des blocs du sous-arbre éventuel, et qu'il y ait eu ou pas des ajouts d'informations à usage interne de l'ONSS sur le bloc concerné (voir code action 6).
3	Le bloc fonctionnel a été ajouté par déclaration de modification ou par correction système.
5	Le bloc fonctionnel a été réactivé. Il était annulé dans la dernière situation et il est présent dans la déclaration de modification. La réactivation est possible uniquement pour les blocs fils d'une ligne travailleur.
6	Indique que des données du bloc fonctionnel à usage interne de l'ONSS ont été ajoutées, sans modification des données fonctionnelles. Cette valeur est alors utilisée quelles que soient les opérations réalisées dans des blocs du sous-arbre éventuel.
7	Indique que le sous-arbre a été modifié (bloc annulé, ajouté, ou modifié dans ses données fonctionnelles, ou bien données à usage interne de l'ONSS ajoutées sur un bloc fils), alors que le bloc fonctionnel lui-même n'a pas été modifié ou n'a pas été enrichi par des données à usage interne.
9	Indique que le bloc n'est pas modifié, et que rien dans le sous-arbre n'a été modifié.

---

<sup>3</sup> Nous appelons donnée fonctionnelle une donnée faisant partie du glossaire publié sur le portail.

### **3.3 Modification des identifiants métiers**

Pour les cotisations non liées à une personne physique et les lignes travailleurs, l'utilisation du code action 1 est interdite pour modifier le code travailleur ou la catégorie employeur.

Si cela est nécessaire, il faut annuler la cotisation non liée à une personne physique ou la ligne travailleur déclarée, et créer une nouvelle cotisation non liée à une personne physique ou une nouvelle ligne travailleur. Le bloc créé contiendra les nouvelles valeurs pour le code travailleur ou la catégorie employeur.

Pour les lignes travailleurs, la ligne travailleur annulée et la nouvelle ligne travailleur sont reliées à une seule et même personne physique au sein de la déclaration de modification.

Pour les cotisations non liées à une personne physique, il n'y a aucun lien entre les deux cotisations.

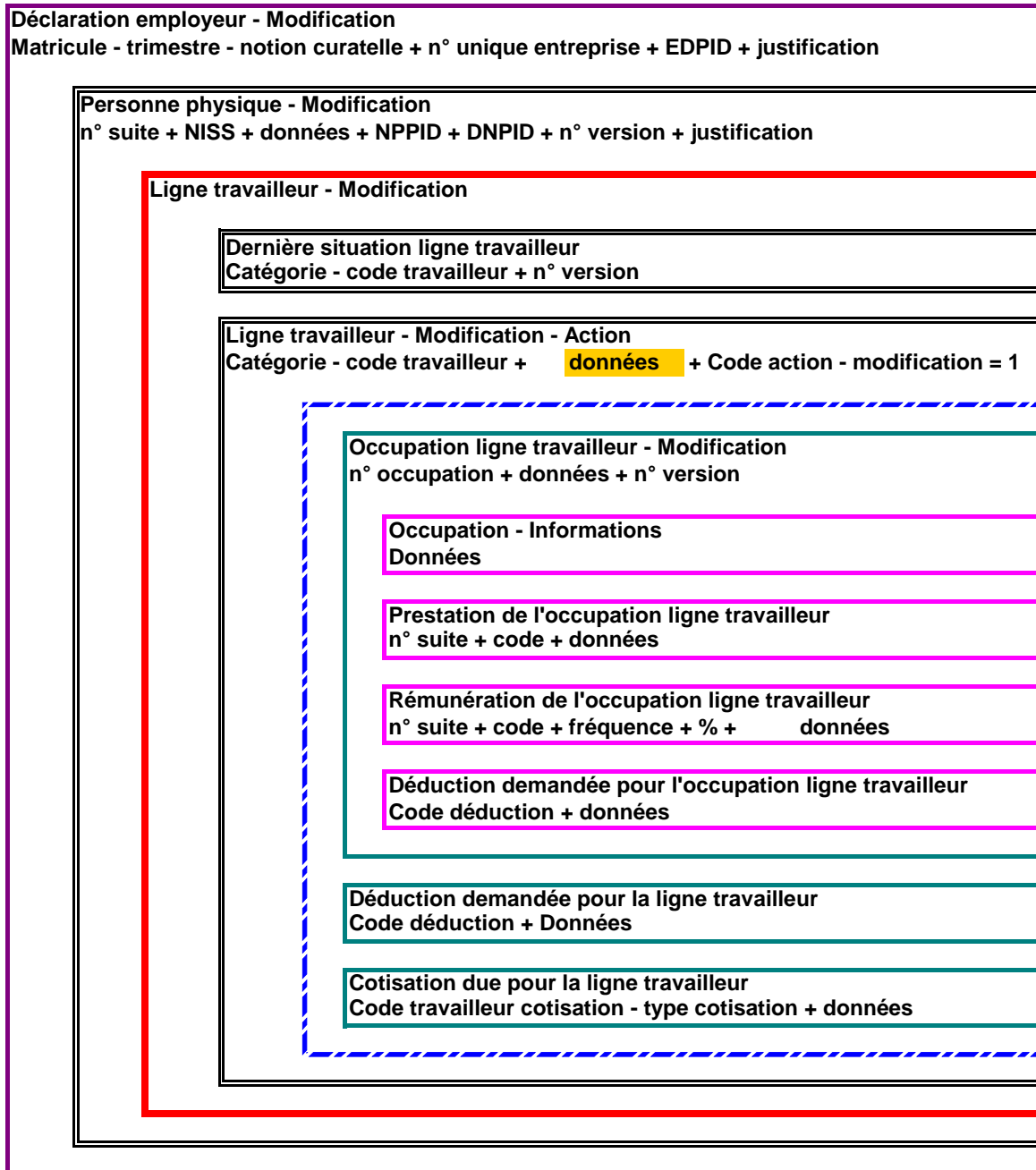
Pour les véhicules de société, l'utilisation du code action 1 est interdite pour modifier le numéro de plaque. Comme il s'agit de la seule donnée métier du bloc, l'utilisation du code action 1 est formellement interdite pour ce bloc.

Si cela est nécessaire, il faut annuler le véhicule de société dont le numéro de plaque doit être modifié, et créer un nouveau véhicule de société avec la nouvelle valeur souhaitée pour le numéro de plaque.

## 4 Exemples de déclarations de modification

### 4.1 Ligne travailleur

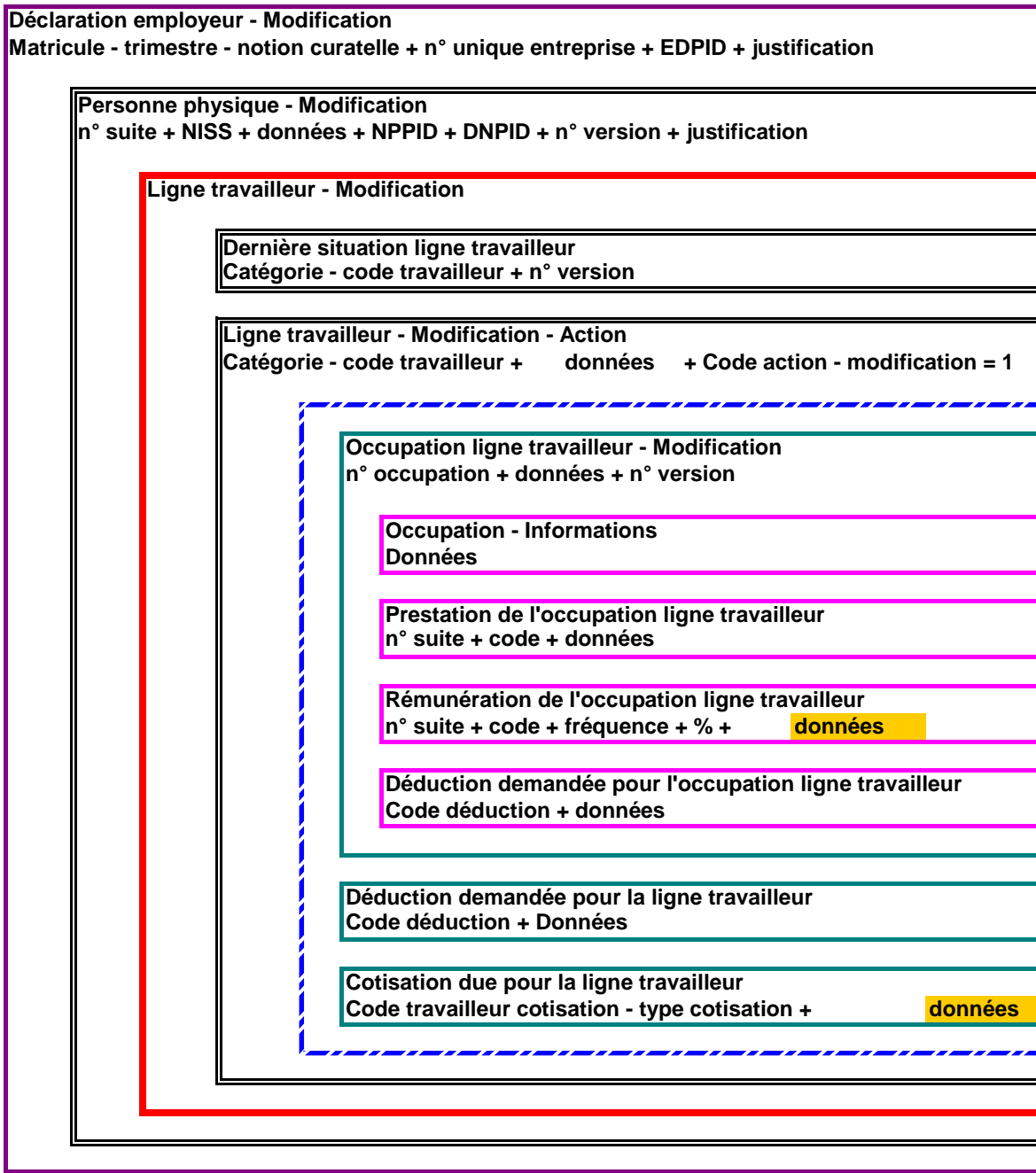
#### 4.1.1 Modification d'une donnée du bloc ligne travailleur



Identifiants métiers  
Identifiants techniques  
**données modifiées**

Figure 3 - Modification d'une donnée du bloc ligne travailleur

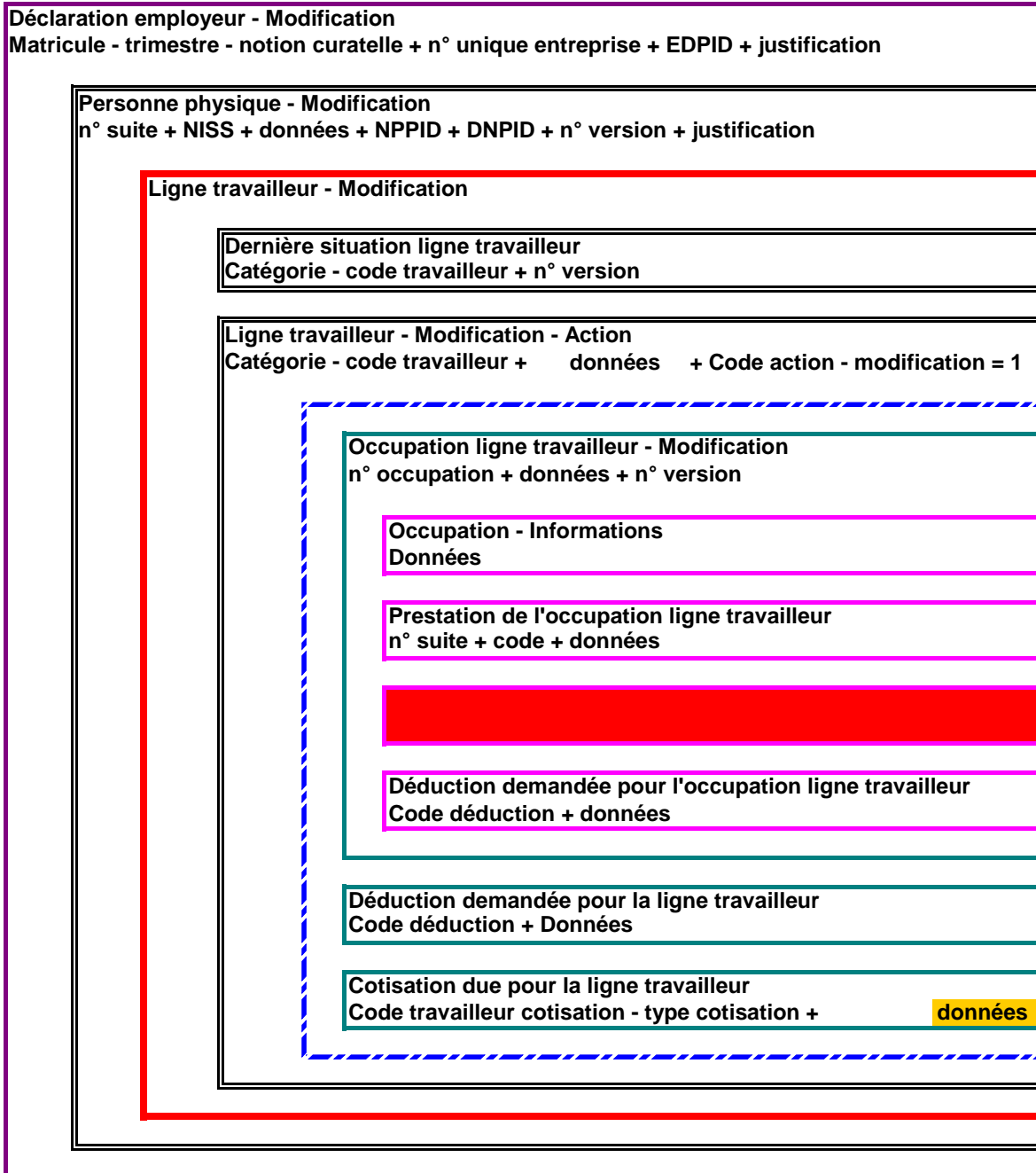
4.1.2 Modification d'une cotisation et d'une rémunération



Identifiants métiers  
 Identifiants techniques  
 données modifiées

Figure 4 - Modification d'une cotisation et d'une rémunération

#### 4.1.3 Modification d'une cotisation et suppression d'une rémunération

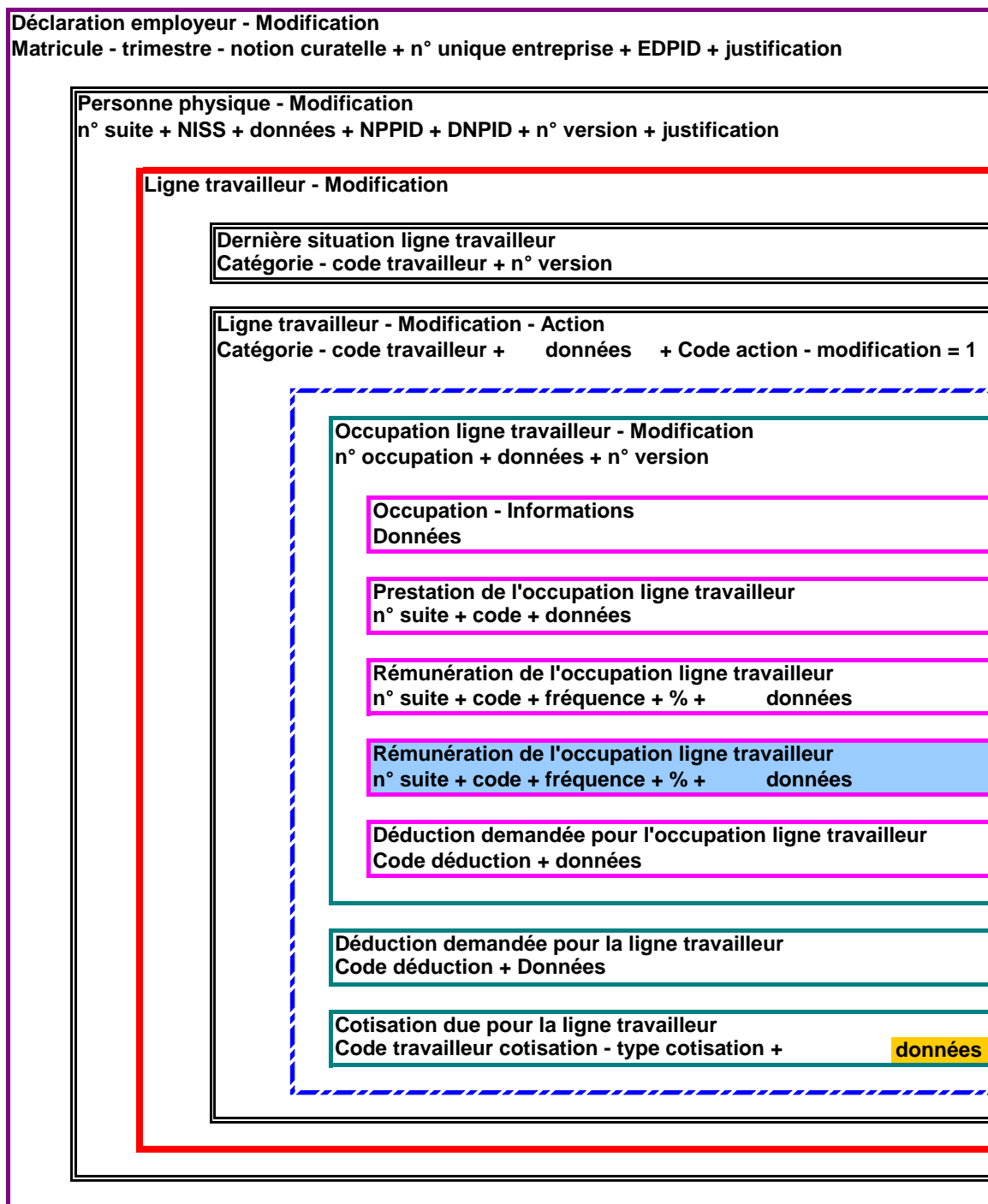


Identifiants métiers  
 Identifiants techniques  
 données modifiées  
 Blocs annulés

**Figure 5 - Modification d'une cotisation et suppression d'une rémunération**

Dans cet exemple, la rémunération annulée n'est tout simplement plus là. L'annulation est représentée par un espace rouge, mais le bloc ne fait plus partie de la ligne travailleur et n'est pas repris dans la déclaration de modification. Le code action – modification au niveau ligne travailleur reste 1, car la ligne travailleur est « modifiée ». Lors de la fusion, le code action du bloc ligne travailleur sera évalué conformément aux principes décrits au chapitre 3.

#### 4.1.4 Modification d'une cotisation et ajout d'une rémunération sur une occupation existante

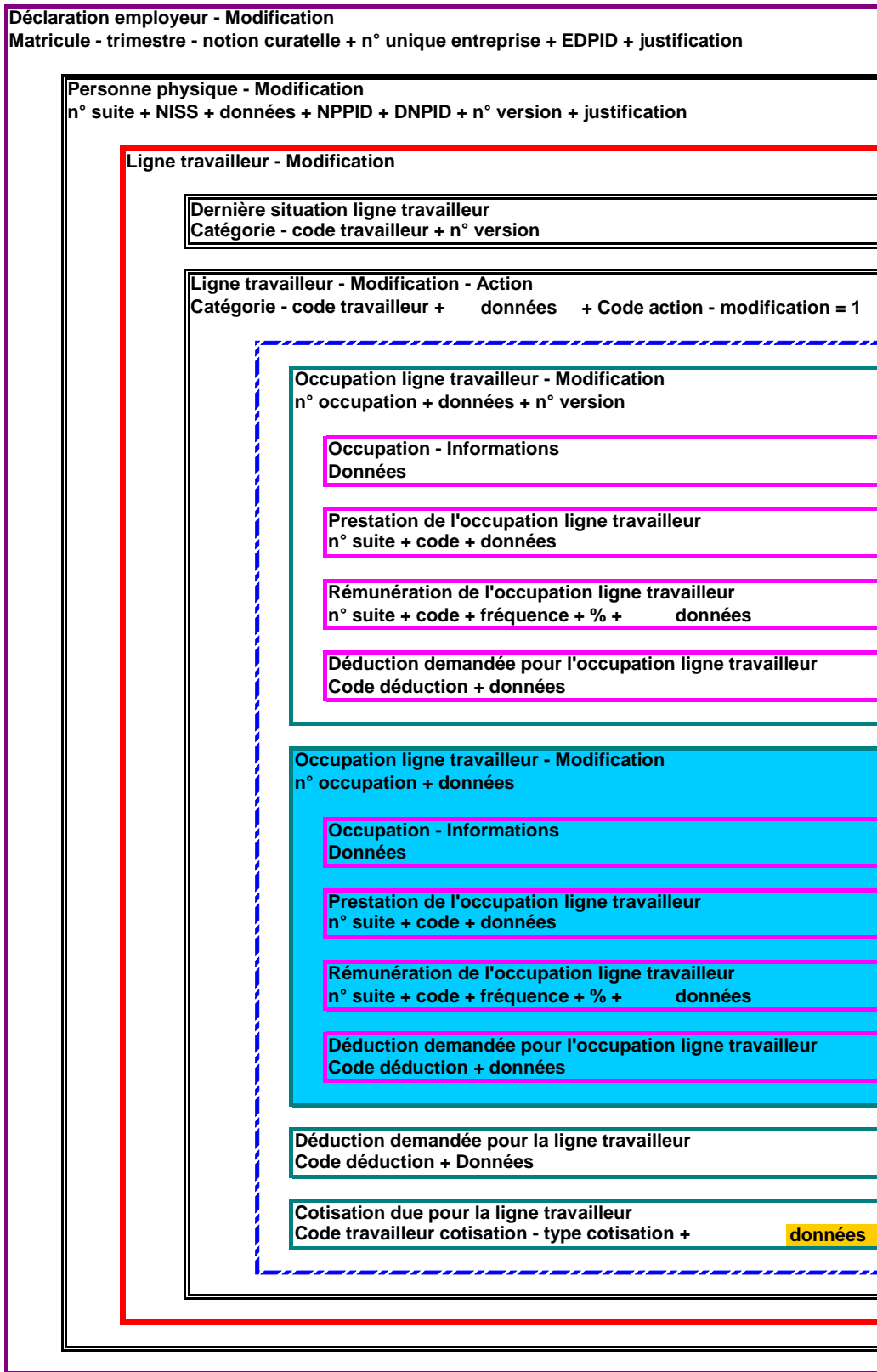


Identifiants métiers  
Identifiants techniques  
données modifiées  
blocs ajoutés

Figure 6 - Modification d'une cotisation et ajout d'une rémunération sur une occupation existante

Dans cet exemple, la rémunération est simplement ajoutée au sein d'une occupation existante avec le numéro de version spécifié. La création est représentée en bleu. Dans la base de donnée il n'existe aucune rémunération avec les mêmes identifiants métiers.

#### 4.1.5 Modification d'une cotisation et ajout d'une nouvelle occupation

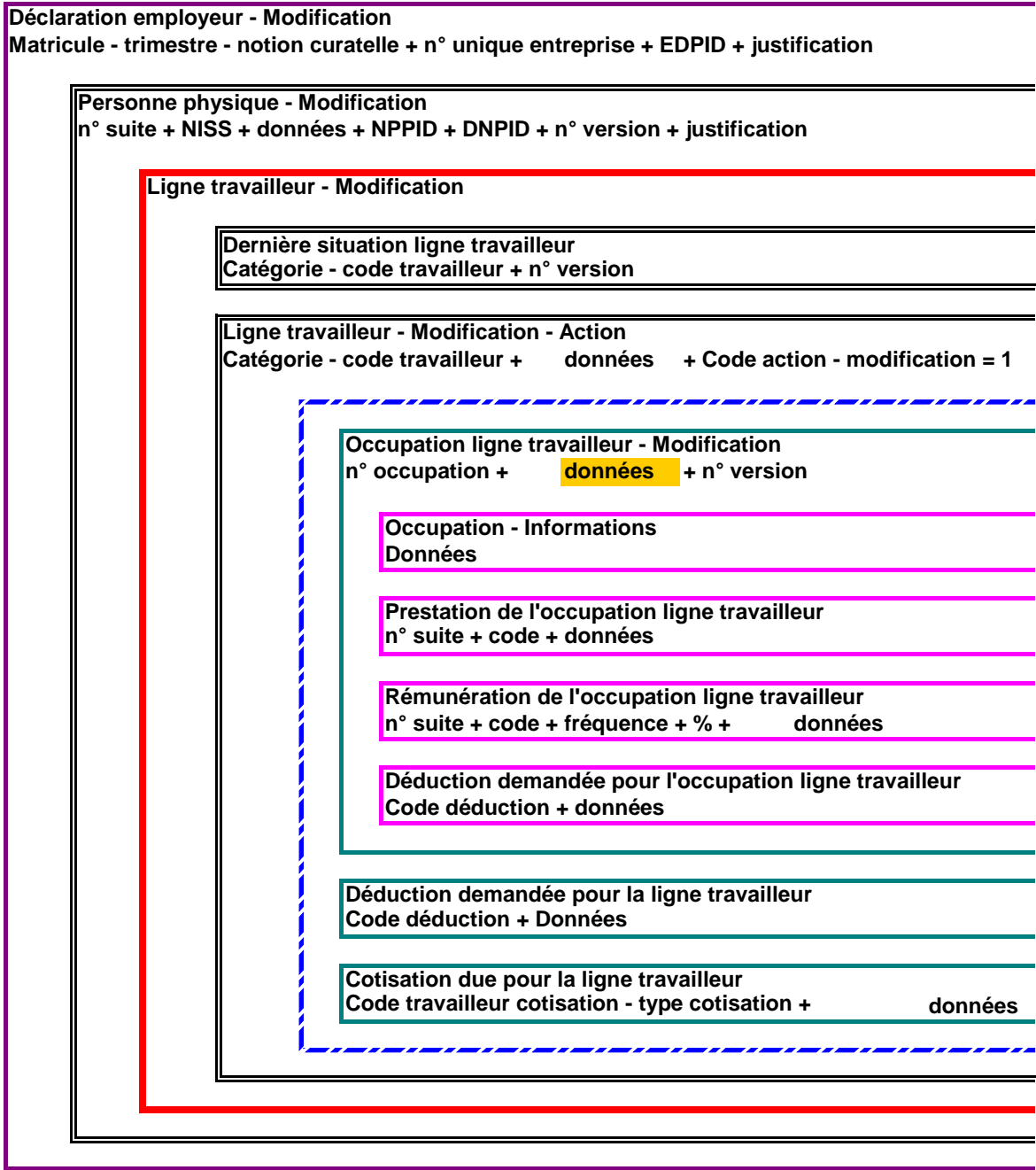


Identifiants métiers **données modifiées**  
 Identifiants techniques **blocs ajoutés**

Figure 7 - Modification d'une cotisation et ajout d'une nouvelle occupation



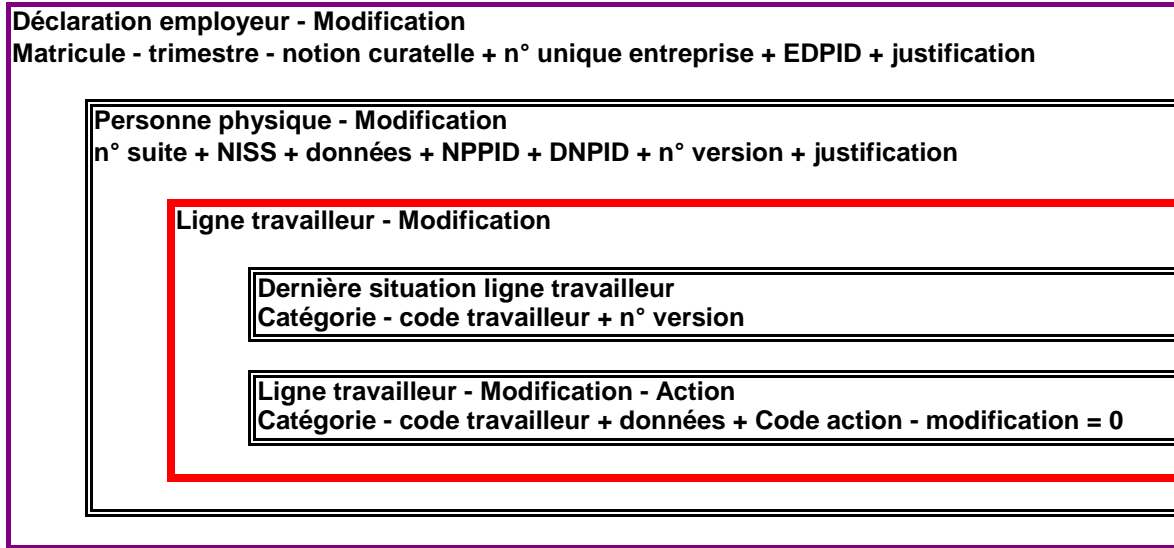
#### 4.1.6 Modification d'une occupation existante



Identifiants métiers  
Identifiants techniques  
données modifiées

Figure 8 - Modification d'une occupation existante

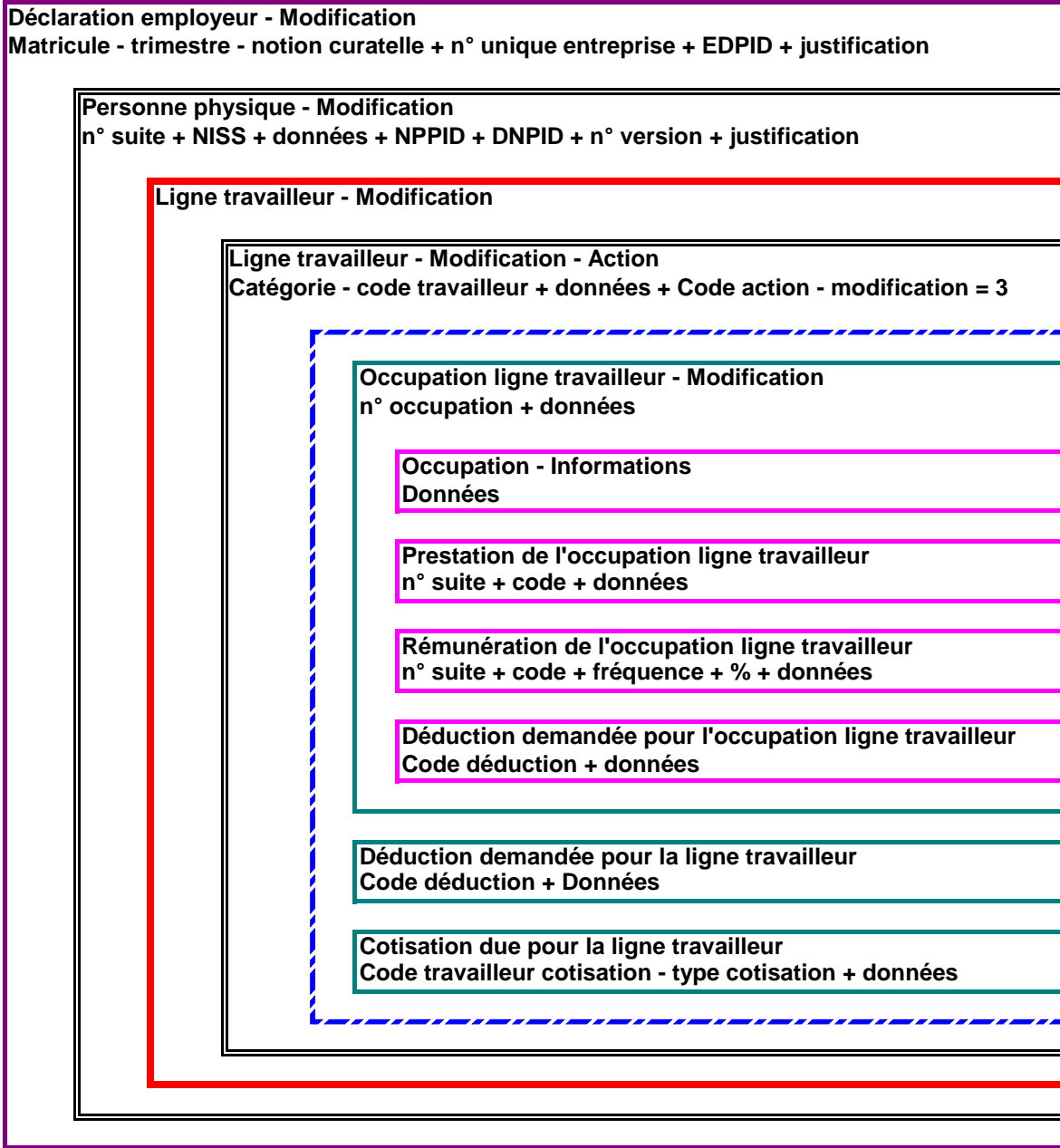
#### 4.1.7 Annulation d'une ligne travailleur



Identifiants métiers  
Identifiants techniques

Figure 9 - Annulation d'une ligne travailleur

#### 4.1.8 Création d'une ligne travailleur pour une personne physique déjà déclarée



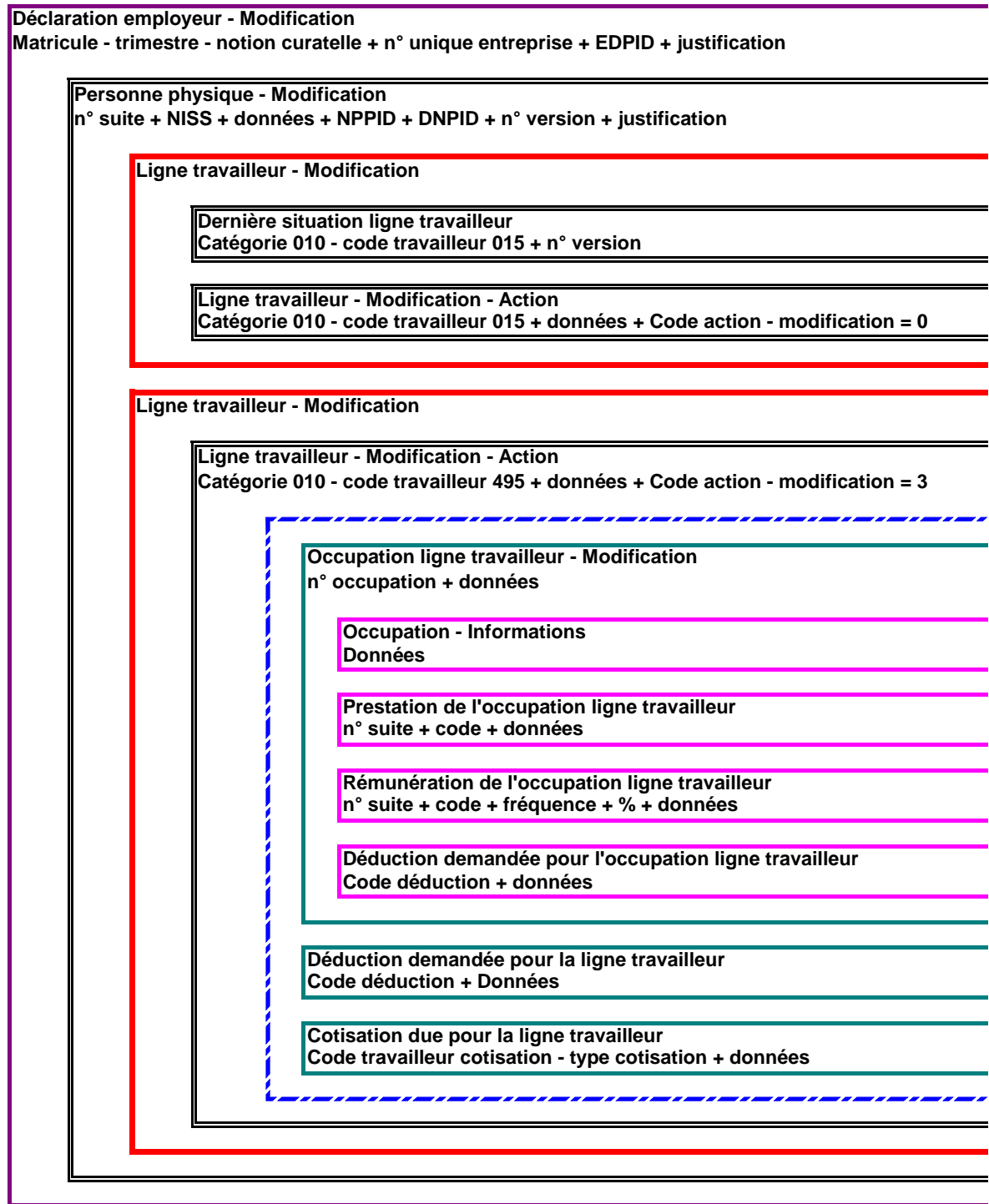
Identifiants métiers

Identifiants techniques

Figure 10 - Création d'une ligne travailleur pour une personne physique déjà déclarée

On peut noter ici le code action 3, la présence des PIDs et du numéro de version dans le bloc Personne physique – modification, et l'absence du bloc « dernière situation de la ligne travailleur ».

**4.1.9 Annulation / Création dans le but de « modifier » un code travailleur**

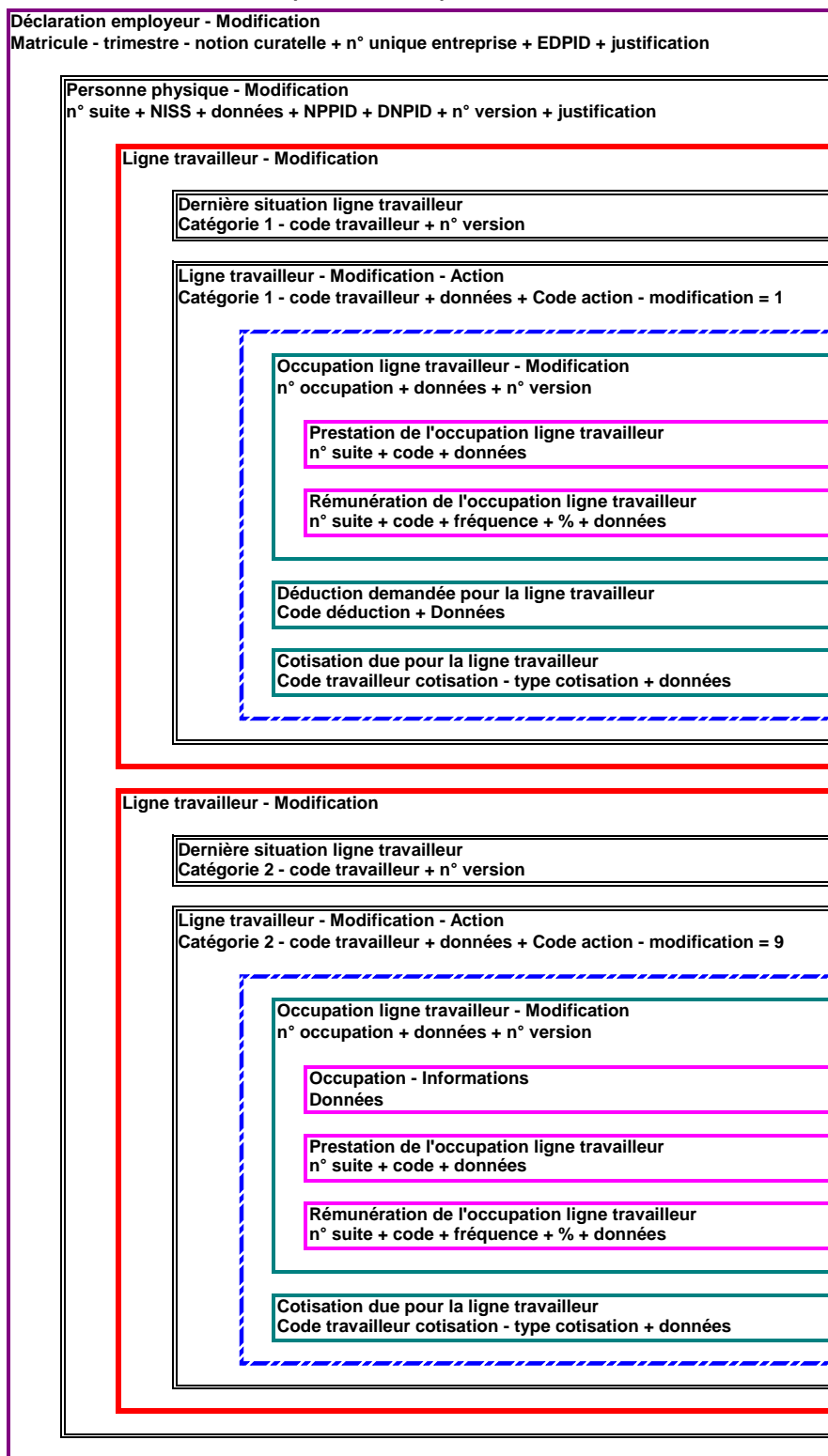


Identifiants métiers  
 Identifiants techniques

**Figure 11 - Annulation / Création dans le but de « modifier » un code travailleur**

Pour modifier un identifiant métier d'une ligne travailleur, il faut annuler l'ancienne et créer une nouvelle ligne travailleur avec les valeurs souhaitées.  
 Les deux lignes travailleurs sont déclarées sous une seule et même personne physique.

#### 4.1.10 Utilisation du code action 9 (non modifié)



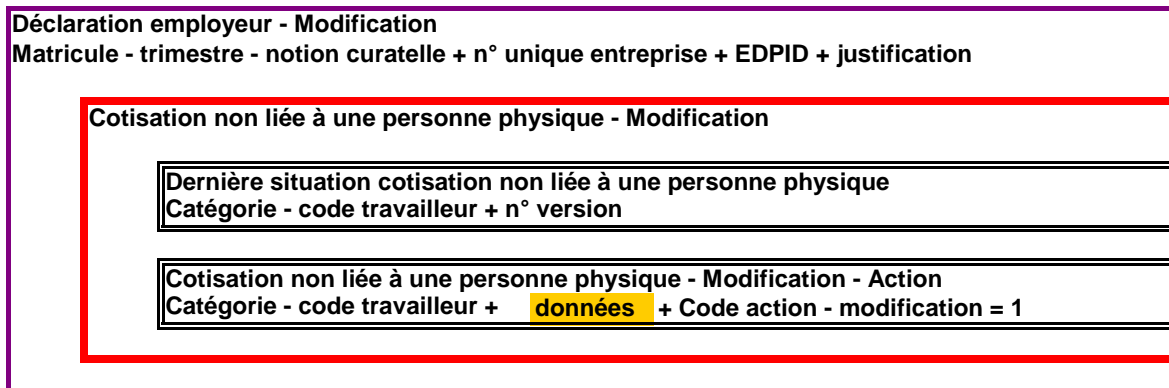
Identifiants métiers  
 Identifiants techniques

**Figure 12 - Utilisation du code action 9 (non modifié)**

Le déclarant peut soit déclarer la ligne travailleur non modifiée soit ne pas la reprendre dans la déclaration de modification. Dans tous les deux cas, le système récupère la ligne travailleur non modifiée dans la base de données de l'ONSS

## 4.2 Cotisation non liée à une personne physique

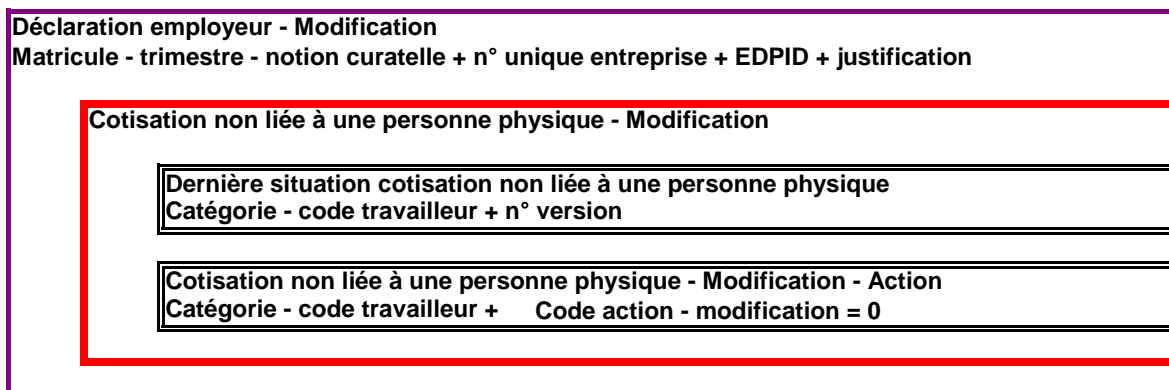
### 4.2.1 Modification



Identifiants métiers  
Identifiants techniques  
données modifiées

Figure 13 - Modification d'une cotisation non liée à une personne physique

### 4.2.2 Annulation

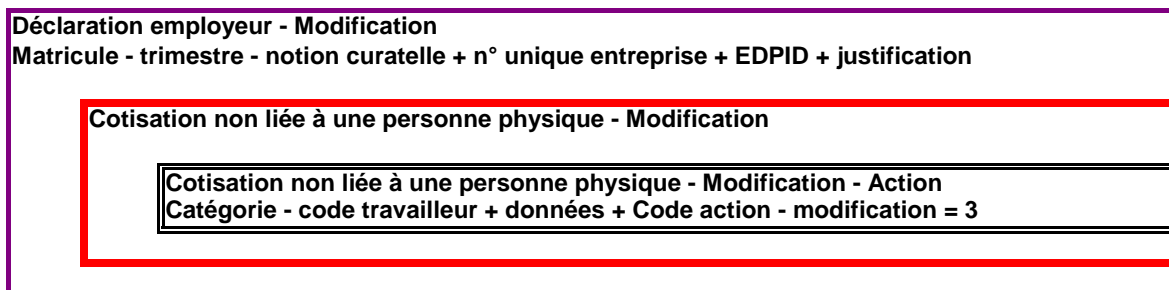


Identifiants métiers  
Identifiants techniques

Figure 14 - Annulation d'une cotisation non liée à une personne physique

Pour l'annulation, les données de la cotisation ne sont pas obligatoires. Elles ne sont donc pas mentionnées dans ce schéma. Par contre, les identifiants métiers (code travailleur et catégorie employeur) sont obligatoires.

### 4.2.3 Création



Identifiants métiers  
Identifiants techniques

Figure 15 - Création d'une cotisation non liée à une personne physique

On peut noter ici le code action 3, et l'absence du bloc « dernière situation de la cotisation non liée à une personne physique ».

#### 4.2.4 Annulation / Création dans le but de « modifier » une catégorie employeur

<b>Déclaration employeur - Modification</b> Matricule - trimestre - notion curatelle + n° unique entreprise + EDPID + justification
<b>Cotisation non liée à une personne physique - Modification</b>
Dernière situation cotisation non liée à une personne physique Catégorie 010 - code travailleur 861 + n° version
Cotisation non liée à une personne physique - Modification - Action Catégorie 010 - code travailleur 861 + Code action - modification = 0
<b>Cotisation non liée à une personne physique - Modification</b>
Cotisation non liée à une personne physique - Modification - Action Catégorie 025 - code travailleur 861 + données + Code action - modification = 3

Identifiants métiers

Identifiants techniques

#### Figure 16 - Modifier la catégorie de l'employeur d'une cotisation non liée à une personne physique

Pour modifier un identifiant métier d'une cotisation non liée à une personne physique, il faut annuler l'ancienne et créer une nouvelle cotisation avec les valeurs souhaitées.

## 4.3 Véhicule de société

### 4.3.1 Création

Déclaration employeur - Modification

Matricule - trimestre - notion curatelle + n° unique entreprise + EDPID + justification

Véhicule de société - Modification - Action

N° suite + Numéro de plaque + Code action - modification = 3

Identifiants métiers

Identifiants techniques

Figure 17 - Création d'un véhicule de société

Pour la création d'un véhicule de société, le numéro de version ne doit pas être mentionné.

### 4.3.2 Annulation

Déclaration employeur - Modification

Matricule - trimestre - notion curatelle + n° unique entreprise + EDPID + justification

Véhicule de société - Modification - Action

N° suite + Numéro de plaque + n° version + Code action - modification = 0

Identifiants métiers

Identifiants techniques

Figure 18 - Annulation d'un véhicule de société

### 4.3.3 Création / Annulation dans le but de « modifier » un numéro de plaque

Déclaration employeur - Modification

Matricule - trimestre - notion curatelle + n° unique entreprise + EDPID + justification

Véhicule de société - Modification - Action

N° suite + Numéro de plaque ABC123 + n° version + Code action - modification = 0

Véhicule de société - Modification - Action

N° suite + Numéro de plaque DEF456 + Code action - modification = 3

Identifiants métiers

Identifiants techniques

Figure 19 - Création / Annulation dans le but de « modifier » un numéro de plaque



NUMERO DE ZONE: 00086	VERSION: 2006/3	DATE DE PUBLICATION: 31/08/2006
-----------------------	-----------------	---------------------------------

**CODE DÉDUCTION**  
**(Label XML : DeductionCode)**

**BLOC FONCTIONNEL:** Déduction occupation; Déduction ligne travailleur  
**Code(s):** 90109; 90110  
**Label(s) xml:** OccupationDeduction; WorkerDeduction

**DESCRIPTION:** Code qui indique la déduction demandée.

**DOMAINE DE DEFINITION:** Les codes DmfA repris à l'annexe 4 - Liste des codes déductions.

**REFERENCE LEGALE:**

**TYPE:** Numérique  
**LONGUEUR:** 4  
**PRESENCE:** Indispensable  
**FORMAT:**

*"Code anomalie sur accusé de réception" est modifié:*

**CODE ANOMALIE SUR ACCUSE DE RECEPTION:**

Intitulé anomalie	Code anomalie	Gravité
Non présent	00086-001	B
Non numérique	00086-002	B
Pas dans le domaine de définition	00086-008	NP
Age à vérifier	00086-009	NP
Employeur non affilié à un secrétariat social agréé	00086-016	NP
Incompatibilité trimestre	00086-034	NP
Non prévu pour cet employeur	00086-050	NP
Prestations insuffisantes	00086-058	NP
Déduction pas d'application pour ce niveau	00086-064	NP
Plusieurs blocs détails déduction présents	00086-065	NP
Pas de bloc détail déduction présent	00086-066	NP
Mesure de promotion de l'emploi ne peut pas être indiquée	00086-067	P
Mesure de promotion de l'emploi erronée	00086-068	P
Mesure de réorganisation du temps de travail erronée	00086-069	P
NISS inconnu à l'ONEM	00086-070	NP
Différence employeur ONSS / ONEM	00086-071	NP
Différence période de validité ONSS / ONEM	00086-072	NP
Différence type de déduction ONSS / ONEM	00086-073	NP
Trimestre non autorisé pour l'employeur	00086-074	NP
Non autorisé pour le type d'apprenti	00086-075	NP
Pourcentage des prestations ( $\mu$ ) ne satisfait pas aux exigences	00086-076	NP
Travailleur ne satisfait pas aux exigences d'âge	00086-077	NP
Trimestre de déclaration non repris dans la période de validité	00086-078	NP
Travailleur pas en service le dernier jour du trimestre	00086-079	NP
Régime de travail ne satisfait pas aux exigences	00086-080	NP
Incompatibilité catégorie employeur / code travailleur	00086-085	NP
Erreur de cardinalité	00086-090	B
Longueur incorrecte	00086-093	B
Non admis	00086-146	B
Double règlement de travail	00086-147	NP
Carte ONEM demandée tardivement	00086-164	NP
Revenu moyen trop peu élevé	00086-185	NP
Nombre maximum de trimestres dépassé	00086-201	NP
Code déduction non applicable pour la mesure transitoire	00086-202	NP
Le jeune n'est pas (très) peu qualifié, handicapé ou d'origine étrangère	00086-204	NP
Pas prévu pour ce travailleur	00086-206	NP
Erreur de séquence	00086-091	B
Code déduction premier engagement non présent	00086-198	NP
Le salaire trimestriel de référence ne satisfait pas aux conditions.	00086-261	NP

NUMERO DE ZONE: 00042	VERSION: 2006/3	DATE DE PUBLICATION: 31/08/2006
-----------------------	-----------------	---------------------------------

**NUMÉRO D'IDENTIFICATION DE L'UNITÉ LOCALE**  
(Label XML : LocalUnitID)

**BLOC FONCTIONNEL:** Ligne travailleur - Modification - Action  
**Code(s):** 90225  
**Label(s) xml:** WorkerRecordUpdateAction

**DESCRIPTION:** Il s'agit du numéro identifiant une unité d'établissement (numéro attribué par la Banque-Carrefour des entreprises).  
 Numéro identifiant l'établissement dans lequel ou à partir duquel le travailleur est occupé.  
 Si le travailleur a exercé des prestations dans plusieurs sièges d'exploitation, il faut mentionner uniquement l'identifiant du siège de sa dernière prestation durant le trimestre.  
 Voir détails complémentaires dans les instructions générales aux employeurs.

**DOMAINE DE DEFINITION:** Nombre de 10 chiffres dont :  
 les positions 1 à 8 correspondent à un numéro d'ordre, avec en première position un chiffre compris entre 2 et 8;  
 les positions 9 et 10 correspondent à un nombre de contrôle.  
  
 Pour les déclarations du 4/2003, , nombre de 5 chiffres correspondant à un code commune INS (voir annexe 1 - Liste des codes communes - code INS)

**REFERENCE LEGALE:**

**TYPE:** Numérique

**LONGUEUR:** 10

*"Présence" est modifiée:*

**PRESENCE:** Obligatoire si l'employeur a plusieurs sièges d'exploitation (à partir du troisième trimestre 2006), sauf pour les déclarations des prépensionnés, du personnel statutaire licencié et des travailleurs pour lesquels des cotisations spéciales indemnités complémentaires sont dues (codes travailleurs 876, 877, 879, 883, 885), du FAT (catégorie 027), du FMP (catégorie 028) et des tiers payants (catégories d'employeurs 033, 099, 199, 299 et 699).  
 Obligatoire si l'employeur a plusieurs sièges d'exploitation pour les déclarations des deuxième et quatrième trimestres de chaque année (du deuxième trimestre 2004 au deuxième trimestre 2006 inclus), sauf pour les codes travailleurs et les catégories d'employeur mentionnés ci-dessus.  
 Obligatoire si la déclaration concerne le quatrième trimestre 2003, sauf pour les codes travailleurs et les catégories d'employeur mentionnés ci-dessus.

**FORMAT:**

**CODE ANOMALIE SUR ACCUSE DE RECEPTION:**

Intitulé anomalie	Code anomalie	Gravité
Non présent	00042-001	NP
Non numérique	00042-002	B
Pas dans le domaine de définition	00042-008	NP
Longueur incorrecte	00042-093	B
Erreur de cardinalité	00042-090	B
Non admis	00042-146	B
Erreur de séquence	00042-091	B
Invalide	00042-003	NP
Nombre de contrôle invalide	00042-004	NP

NUMERO DE ZONE: 00825	VERSION: 2006/3	DATE DE PUBLICATION: 31/08/2006
-----------------------	-----------------	---------------------------------

**NOTION D'INTERRUPTION DE CARRIÈRE À MI-TEMPS**  
**(Label XML : HalfTimeCareerInterruptionNotion)**

**BLOC FONCTIONNEL:** Indemnité complémentaire

**Code(s):** 90336

**Label(s) xml:** ComplementaryIndemnity

**DESCRIPTION:** Notion signalant si le travailleur est en interruption de carrière à mi-temps ou pas.

*"Domaine de définition" est modifié:*

**DOMAINE DE DEFINITION:** 0 = si le travailleur n'est pas en interruption de carrière à mi-temps  
1 = si le travailleur est en interruption de carrière à mi-temps.  
9 = pas d'application (travailleur qui n'est pas en interruption de carrière - code travailleur différent de 885)

**REFERENCE LEGALE:**

**TYPE:** Alphanumérique

**LONGUEUR:** 1

*"Présence" est modifiée:*

**PRESENCE:** Indispensable

**FORMAT:**

*"Code anomalie sur accusé de réception" est modifié:*

**CODE ANOMALIE SUR ACCUSE DE RECEPTION:**

Intitulé anomalie	Code anomalie	Gravité
Non présent	00825-001	B
Pas dans le domaine de définition	00825-008	B
Pas d'application	00825-053	B
Erreur de cardinalité	00825-090	B
Erreur de séquence	00825-091	B
Longueur incorrecte	00825-093	B
Non admis	00825-146	B

NUMERO DE ZONE: 00826	VERSION: 2006/3	DATE DE PUBLICATION: 31/08/2006
-----------------------	-----------------	---------------------------------

**NOTION DE DISPENSE DE PRESTATIONS**  
**(Label XML : ServiceExemptionNotion)**

**BLOC FONCTIONNEL:** Indemnité complémentaire  
**Code(s):** 90336  
**Label(s) xml:** ComplementaryIndemnity

**DESCRIPTION:** Notion signalant si le travailleur est dispensé ou non, de l'exécution de ses prestations, dans le cadre d'une interruption de carrière à mi-temps

*"Domaine de définition" est modifié:*

**DOMAINE DE DEFINITION:** 0 = si le travailleur n'est pas dispensé de prestations  
1 = si le travailleur est dispensé de prestations  
9 = pas d'application (travailleur qui n'est pas en interruption de carrière (code travailleur différent de 885) ou travailleur en interruption de carrière (code travailleur de 885) mais pas à mi temps

**REFERENCE LEGALE:**

**TYPE:** Alphanumérique  
**LONGUEUR:** 1

*"Présence" est modifiée:*

**PRESENCE:** Indispensable  
**FORMAT:**

*"Code anomalie sur accusé de réception" est modifié:*

**CODE ANOMALIE SUR ACCUSE DE RECEPTION:**

Intitulé anomalie	Code anomalie	Gravité
Non présent	00826-001	B
Pas dans le domaine de définition	00826-008	B
Pas d'application	00826-053	B
Erreur de cardinalité	00826-090	B
Erreur de séquence	00826-091	B
Longueur incorrecte	00826-093	B
Non admis	00826-146	B

NUMERO DE ZONE: 00827	VERSION: 2006/3	DATE DE PUBLICATION: 31/08/2006
-----------------------	-----------------	---------------------------------

**NOTION DE REMPLACEMENT CONFORME À UNE CCT  
(Label XML : ReplacementAccordanceWCCNotion)**

**BLOC FONCTIONNEL:** Indemnité complémentaire  
**Code(s):** 90336  
**Label(s) xml:** ComplementaryIndemnity

**DESCRIPTION:** Notion signalant si le travailleur en interruption de carrière à mi-temps et non dispensé de prestations est remplacé conformément à une CCT ou pas.

*"Domaine de définition" est modifié:*

**DOMAINE DE DEFINITION:** 0 = si le travailleur n'est pas remplacé  
1 = si le travailleur est remplacé  
9 = pas d'application (travailleur qui n'est pas en interruption de carrière (code travailleur différent de 885) ou travailleur en interruption de carrière (code travailleur de 885) mais pas à mi temps ou travailleur en interruption de carrière à mi temps dispensé de travailler

**REFERENCE LEGALE:**

**TYPE:** Alphanumérique  
**LONGUEUR:** 1

*"Présence" est modifiée:*

**PRESENCE:** Indispensable  
**FORMAT:**

*"Code anomalie sur accusé de réception" est modifié:*

**CODE ANOMALIE SUR ACCUSE DE RECEPTION:**

Intitulé anomalie	Code anomalie	Gravité
Non présent	00827-001	B
Pas dans le domaine de définition	00827-008	B
Pas d'application	00827-053	B
Erreur de cardinalité	00827-090	B
Erreur de séquence	00827-091	B
Longueur incorrecte	00827-093	B
Non admis	00827-146	B

NUMERO DE ZONE: 00829	VERSION: 2006/3	DATE DE PUBLICATION: 31/08/2006
-----------------------	-----------------	---------------------------------

**NOTION D'ADAPTATION DU MONTANT DE L'INDEMNITÉ COMPLÉMENTAIRE**  
**(Label XML : ComplIndemnityAmountAdjustNotion)**

**BLOC FONCTIONNEL:** Indemnité complémentaire - Cotisation  
**Code(s):** 90337  
**Label(s) xml:** ComplIndemnityContribution

*"Description" est modifiée:*

**DESCRIPTION:** Notion signalant s'il y a eu une modification du montant de l'indemnité complémentaire, suite à une indexation ou à une revalorisation dans le courant du trimestre ou suite à une proratisation pour un mois incomplet. Cette zone permet alors de déclarer les deux (voire trois) montants mensuels différents.

*"Domaine de définition" est modifié:*

**DOMAINE DE DEFINITION:** 0 = Pas de changement du montant au cours du trimestre  
1 = Changement d'indexation ou revalorisation dans le courant du trimestre  
2 = montant incomplet suite à l'attribution dans le courant d'un mois  
3 = montant incomplet suite à l'interruption dans le courant d'un mois.

**REFERENCE LEGALE:**

**TYPE:** Numérique  
**LONGUEUR:** 1  
**PRESENCE:** Indispensable  
**FORMAT:**

**CODE ANOMALIE SUR ACCUSE DE RECEPTION:**

Intitulé anomalie	Code anomalie	Gravité
Non présent	00829-001	B
Non numérique	00829-002	B
Pas dans le domaine de définition	00829-008	B
Erreur de cardinalité	00829-090	B
Erreur de séquence	00829-091	B
Longueur incorrecte	00829-093	B
Non admis	00829-146	B

NUMERO DE ZONE: 00831	VERSION: 2006/3	DATE DE PUBLICATION: 31/08/2006
-----------------------	-----------------	---------------------------------

**NOMBRE DE MOIS - INDEMNITÉ COMPLÉMENTAIRE**  
**(Label XML : ComplIndemnityNbrMonths)**

**BLOC FONCTIONNEL:** Indemnité complémentaire - Cotisation  
**Code(s):** 90337  
**Label(s) xml:** ComplIndemnityContribution

*"Description" est modifiée:*

**DESCRIPTION:** Nombre de mois durant lesquels l'indemnité complémentaire déclarée dans ce bloc a été payée, dans le courant de ce trimestre (pour un type d'adaptation du montant).

**DOMAINE DE DEFINITION:** [1,180]

**REFERENCE LEGALE:**

**TYPE:** Numérique

**LONGUEUR:** 3

**PRESENCE:** Indispensable

**FORMAT:**

**CODE ANOMALIE SUR ACCUSE DE RECEPTION:**

Intitulé anomalie	Code anomalie	Gravité
Non présent	00831-001	B
Non numérique	00831-002	B
Pas dans le domaine de définition	00831-008	B
Erreur de cardinalité	00831-090	B
Erreur de séquence	00831-091	B
Longueur incorrecte	00831-093	B
Non admis	00831-146	B

DmfA Update - Annexe numéro 4: Liste des codes déductions  
Version: 2006/3

---

**Date de publication:**

31/08/2006

*L'annexe est modifiée: Vous trouverez le détail des modifications -en gras- dans les documents Word et PDF*

**Contenu de l'annexe:** 



AN2006-3-FR4.pdf



AN2006-3-FR4.doc



AN2006-3-FR4.xls



AN2006-3-FR4.txt



AN2006-3-FR4.xml



Code DMFA	Code LATG	Libellé	Déduction valide à partir du	Déduction valide jusqu'au	Base de calcul	Montant	Date début droit à	Nombre de mois frais de gestion	NISS de la personne remplacée	NISS de la personne qui a ouvert le droit à la déduction	Origine de l'attestation	Niveau	Présence bloc Détail données déduction"
0001	L	Déduction des cotisations personnelles pour les travailleurs ayant un bas salaire	2000/1	9999/4	Interdit	Obligatoire	Interdit	Interdit	Interdit	Interdit	Optionnel	Ligne travailleur	Non
0501	BS	Déduction des cotisations personnelles pour le secteur du dragage	2000/1	9999/4	Obligatoire	Obligatoire	Interdit	Interdit	Interdit	Interdit	Optionnel	Ligne travailleur	Non
0600		Réduction des cotisations personnelles pour les travailleurs licenciés dans le cadre de restructurations	2004/3	9999/4	Interdit	Obligatoire	Interdit	Interdit	Interdit	Interdit	Optionnel	Ligne travailleur	Non
1001	S	Déduction structurelle	1999/1	2003/4	Interdit	Obligatoire	Interdit	Interdit	Interdit	Interdit	Optionnel	Occupation de la ligne travailleur	Non
1101	B1	Plan d'embauche pour demandeur d'emploi répondant à la condition des 12 mois	1995/1	2003/4	Obligatoire	Obligatoire	Obligatoire	Interdit	Interdit	Interdit	Optionnel	Occupation de la ligne travailleur	Non
1101	B1	Période transitoire. Plan d'embauche pour demandeur d'emploi répondant à la condition des 12 mois	2004/1	2004/1	Interdit	Obligatoire	Obligatoire	Interdit	Interdit	Interdit	Optionnel	Occupation de la ligne travailleur	Non
1102	B2	Plan d'embauche pour demandeur d'emploi répondant à la condition des 24 mois	1995/1	2003/4	Obligatoire	Obligatoire	Obligatoire	Interdit	Interdit	Interdit	Optionnel	Occupation de la ligne travailleur	Non
1102	B2	Période transitoire. Plan d'embauche pour demandeur d'emploi répondant à la condition des 24 mois	2004/1	2004/1	Interdit	Obligatoire	Obligatoire	Interdit	Interdit	Interdit	Optionnel	Occupation de la ligne travailleur	Non
1103	B3	Période transitoire. Plan d'embauche pour demandeur d'emploi dans les entreprises d'insertion	2004/1	2007/4	Interdit	Obligatoire	Obligatoire	Interdit	Interdit	Interdit	Optionnel	Occupation de la ligne travailleur	Non
1103	B3	Plan d'embauche pour demandeur d'emploi dans les entreprises d'insertion	1996/3	2003/4	Obligatoire	Obligatoire	Obligatoire	Interdit	Interdit	Interdit	Optionnel	Occupation de la ligne travailleur	Non

Code DMFA	Code LATG	Libellé	Déduction valide à partir du	Déduction valide jusqu'au	Base de calcul	Montant	Date début droit à	Nombre de mois frais de gestion	NISS de la personne remplacée	NISS de la personne qui a ouvert le droit à la déduction	Origine de l'attestation	Niveau	Présence bloc Détail données déduction"
1104	B4	Plan d'embauche pour demandeur d'emploi de plus de 50 ans	1996/1	2003/4	Obligatoire	Obligatoire	Obligatoire	Interdit	Interdit	Interdit	Optionnel	Occupation de la ligne travailleur	Non
1105	B1	Plan d'embauche pour demandeur d'emploi répondant à la condition des 12 mois (> 45 ans)	2000/3	2003/4	Obligatoire	Obligatoire	Obligatoire	Interdit	Interdit	Interdit	Optionnel	Occupation de la ligne travailleur	Non
1105	B1	Période transitoire. Plan d'embauche pour demandeur d'emploi répondant à la condition des 12 mois (> 45 ans)	2004/1	2008/1	Interdit	Obligatoire	Obligatoire	Interdit	Interdit	Interdit	Optionnel	Occupation de la ligne travailleur	Non
1106	B2	Période transitoire. Plan d'embauche pour demandeur d'emploi répondant à la condition des 24 mois (> 45 ans)	2004/1	2008/1	Interdit	Obligatoire	Obligatoire	Interdit	Interdit	Interdit	Optionnel	Occupation de la ligne travailleur	Non
1106	B2	Plan d'embauche pour demandeur d'emploi répondant à la condition des 24 mois (> 45 ans)	2000/3	2003/4	Obligatoire	Obligatoire	Obligatoire	Interdit	Interdit	Interdit	Optionnel	Occupation de la ligne travailleur	Non
1111	B7	Plan Activa - promotion de mise à l'emploi des demandeurs d'emploi de longue durée - 75%	2002/1	2003/4	Obligatoire	Obligatoire	Obligatoire	Interdit	Interdit	Interdit	Optionnel	Occupation de la ligne travailleur	Non
1111	B7	Période transitoire. Plan Activa - promotion de mise à l'emploi des demandeurs d'emploi de longue durée - 75%	2004/1	2008/4	Interdit	Obligatoire	Obligatoire	Interdit	Interdit	Interdit	Optionnel	Occupation de la ligne travailleur	Non
1112	B8	Plan Activa - promotion de mise à l'emploi des demandeurs d'emploi de longue durée - 100%	2002/1	2003/4	Obligatoire	Obligatoire	Obligatoire	Interdit	Interdit	Interdit	Optionnel	Occupation de la ligne travailleur	Non
1112	B8	Période transitoire. Plan Activa - promotion de mise à l'emploi des demandeurs d'emploi de longue durée - 100%	2004/1	2008/4	Interdit	Obligatoire	Obligatoire	Interdit	Interdit	Interdit	Optionnel	Occupation de la ligne travailleur	Non
1121	P	Période transitoire. Plan plus un	2004/1	2006/4	Interdit	Obligatoire	Obligatoire	Interdit	Interdit	Interdit	Optionnel	Occupation de la ligne travailleur	Non
1121	P	Plan plus un	1994/1	2003/4	Obligatoire	Obligatoire	Obligatoire	Interdit	Interdit	Optionnel	Optionnel	Occupation de la ligne travailleur	Non

Code DMFA	Code LATG	Libellé	Déduction valide à partir du	Déduction valide jusqu'au	Base de calcul	Montant	Date début droit à	Nombre de mois frais de gestion	NISS de la personne remplacée	NISS de la personne qui a ouvert le droit à la déduction	Origine de l'attestation	Niveau	Présence bloc Détail données déduction"
1122	P2	Plan plus deux	1997/1	2003/4	Obligatoire	Obligatoire	Obligatoire	Interdit	Interdit	Optionnel	Optionnel	Occupation de la ligne travailleur	Non
1122	P2	Période transitoire. Plan plus deux	2004/1	2006/4	Interdit	Obligatoire	Obligatoire	Interdit	Interdit	Interdit	Optionnel	Occupation de la ligne travailleur	Non
1123	P3	Plan plus trois	1997/1	2003/4	Obligatoire	Obligatoire	Obligatoire	Interdit	Interdit	Optionnel	Optionnel	Occupation de la ligne travailleur	Non
1123	P3	Période transitoire. Plan plus trois	2004/1	2005/4	Interdit	Obligatoire	Obligatoire	Interdit	Interdit	Interdit	Optionnel	Occupation de la ligne travailleur	Non
1124	P4	Plan plus un - ancien intérimaire	1998/4	2003/4	Obligatoire	Obligatoire	Obligatoire	Interdit	Interdit	Optionnel	Optionnel	Occupation de la ligne travailleur	Non
1124	P4	Période transitoire. Plan plus un - ancien intérimaire	2004/1	2006/4	Interdit	Obligatoire	Obligatoire	Interdit	Interdit	Interdit	Optionnel	Occupation de la ligne travailleur	Non
1125	P5	Plan plus deux - ancien intérimaire	1998/4	2003/4	Obligatoire	Obligatoire	Obligatoire	Interdit	Interdit	Optionnel	Optionnel	Occupation de la ligne travailleur	Non
1125	P5	Période transitoire. Plan plus deux - ancien intérimaire	2004/1	2006/4	Interdit	Obligatoire	Obligatoire	Interdit	Interdit	Interdit	Optionnel	Occupation de la ligne travailleur	Non
1126	P6	Période transitoire. Plan plus trois - ancien intérimaire	2004/1	2005/4	Interdit	Obligatoire	Obligatoire	Interdit	Interdit	Interdit	Optionnel	Occupation de la ligne travailleur	Non
1126	P6	Plan plus trois - ancien intérimaire	1998/4	2003/4	Obligatoire	Obligatoire	Obligatoire	Interdit	Interdit	Optionnel	Optionnel	Occupation de la ligne travailleur	Non
1131	X	Déduction AR n°483 - Réduction pour l'engagement d'un premier travailleur en qualité de personnel de maison (gens de maison (ouvriers et employés); domestiques)	1987/1	9999/4	Obligatoire	Obligatoire	Interdit	Interdit	Interdit	Interdit	Optionnel	Occupation de la ligne travailleur	Non
1141	SB	Activation des allocations de chômage	1998/1	2003/4	Obligatoire	Obligatoire	Interdit	Interdit	Interdit	Interdit	Optionnel	Occupation de la ligne travailleur	Non
1141	SB	Période transitoire. Activation des allocations de chômage	2004/1	2004/4	Interdit	Obligatoire	Interdit	Interdit	Interdit	Interdit	Optionnel	Occupation de la ligne travailleur	Non

Code DMFA	Code LATG	Libellé	Déduction valide à partir du	Déduction valide jusqu'au	Base de calcul	Montant	Date début droit à	Nombre de mois frais de gestion	NISS de la personne remplacée	NISS de la personne qui a ouvert le droit à la déduction	Origine de l'attestation	Niveau	Présence bloc Détail données déduction"
1142	BC	Réinsertion des chômeurs très difficiles à placer et des ayants droits à l'intégration sociale ou à l'aide sociale financière	1999/3	2003/4	Obligatoire	Obligatoire	Interdit	Interdit	Interdit	Interdit	Optionnel	Occupation de la ligne travailleur	Non
1142	BC	Période transitoire. Réinsertion des chômeurs très difficiles à placer et des ayants droits à l'intégration sociale ou à l'aide sociale financière	2004/1	9999/4	Interdit	Obligatoire	Interdit	Interdit	Interdit	Interdit	Optionnel	Occupation de la ligne travailleur	Non
1201		Période transitoire. Convention de premier emploi des jeunes	2004/1	9999/4	Interdit	Obligatoire	Obligatoire	Interdit	Interdit	Interdit	Optionnel	Occupation de la ligne travailleur	Non
1201	F1	Convention de premier emploi des jeunes, emploi -formation, 495,79 EUR	2000/2	2003/4	Interdit	Obligatoire	Obligatoire	Interdit	Interdit	Interdit	Optionnel	Occupation de la ligne travailleur	Non
1202	F2	Convention de premier emploi des jeunes, emploi -formation, 1115,52 EUR	2000/2	2003/4	Interdit	Obligatoire	Obligatoire	Interdit	Interdit	Interdit	Optionnel	Occupation de la ligne travailleur	Non
1203	K1	Convention de premier emploi des jeunes, 495,79 EUR	2000/2	2003/4	Interdit	Obligatoire	Obligatoire	Interdit	Interdit	Interdit	Optionnel	Occupation de la ligne travailleur	Non
1204	K2	Convention de premier emploi des jeunes, 1115,52 EUR	2000/2	2003/4	Interdit	Obligatoire	Obligatoire	Interdit	Interdit	Interdit	Optionnel	Occupation de la ligne travailleur	Non
1205	AC	Travailleur engagé au terme d'une convention de premier emploi des jeunes	2000/2	2003/4	Obligatoire	Obligatoire	Obligatoire	Interdit	Interdit	Interdit	Optionnel	Occupation de la ligne travailleur	Non
1205	AC	Période transitoire. Travailleur engagé au terme d'une convention de premier emploi des jeunes	2004/1	2004/4	Interdit	Obligatoire	Obligatoire	Interdit	Interdit	Interdit	Optionnel	Occupation de la ligne travailleur	Non
1211	U1	Jeune occupé en exécution d'une convention emploi -formation (A.R. 495)	1991/3	2003/4	Obligatoire	Obligatoire	Interdit	Interdit	Interdit	Interdit	Optionnel	Occupation de la ligne travailleur	Non

Code DMFA	Code LATG	Libellé	Déduction valide à partir du	Déduction valide jusqu'au	Base de calcul	Montant	Date début droit à	Nombre de mois frais de gestion	NISS de la personne remplacée	NISS de la personne qui a ouvert le droit à la déduction	Origine de l'attestation	Niveau	Présence bloc Détail données déduction"
1211	U1	Période transitoire. Jeune occupé en exécution d'une convention emploi - formation (A.R. 495)	2004/1	2006/4	Interdit	Obligatoire	Obligatoire	Interdit	Interdit	Interdit	Optionnel	Occupation de la ligne travailleur	Non
1212	U2	Jeune sous contrat de travail ou de stage dans le cadre de l'obligation scolaire à temps partiel (A.R. 495)	1991/3	2003/4	Obligatoire	Obligatoire	Interdit	Interdit	Interdit	Interdit	Optionnel	Occupation de la ligne travailleur	Non
1213	U3	Période transitoire. Apprenti (A.R. 495)	2004/1	2006/4	Interdit	Obligatoire	Obligatoire	Interdit	Interdit	Interdit	Optionnel	Occupation de la ligne travailleur	Non
1213	U3	Apprenti (A.R. 495)	1987/3	2003/4	Obligatoire	Obligatoire	Interdit	Interdit	Interdit	Interdit	Optionnel	Occupation de la ligne travailleur	Non
1311	D1	Remplaçant à temps partiel d'un travailleur en interruption de carrière	1996/1	2003/4	Obligatoire	Obligatoire	Obligatoire	Interdit	Obligatoire	Interdit	Optionnel	Occupation de la ligne travailleur	Non
1312	D2	Remplaçant à temps plein d'un travailleur en interruption de carrière	1996/1	2002/4	Obligatoire	Obligatoire	Obligatoire	Interdit	Obligatoire	Interdit	Optionnel	Occupation de la ligne travailleur	Non
1321	G1	Remplaçant à temps partiel d'un travailleur en prépension à mi-temps	1996/1	2003/4	Obligatoire	Obligatoire	Obligatoire	Interdit	Obligatoire	Interdit	Optionnel	Occupation de la ligne travailleur	Non
1322	G2	Remplaçant à temps plein d'un travailleur en prépension à mi-temps	1996/1	2003/4	Obligatoire	Obligatoire	Obligatoire	Interdit	Obligatoire	Interdit	Optionnel	Occupation de la ligne travailleur	Non
1331	V1	Période transitoire. Plan Vande Lanotte 1	2004/1	2005/3	Interdit	Obligatoire	Interdit	Interdit	Interdit	Interdit	Optionnel	Occupation de la ligne travailleur	Non
1331	V1	Plan Vande Lanotte 1	1997/1	2003/4	Interdit	Obligatoire	Interdit	Interdit	Interdit	Interdit	Optionnel	Ligne travailleur	Non
1332	V2	Plan Vande Lanotte 2	1998/1	2003/4	Interdit	Obligatoire	Interdit	Interdit	Interdit	Interdit	Optionnel	Ligne travailleur	Non
1333	V3	Période transitoire. Plan Vande Lanotte 3	2004/1	2005/4	Interdit	Obligatoire	Interdit	Interdit	Interdit	Interdit	Optionnel	Occupation de la ligne travailleur	Non
1333	V3	Plan Vande Lanotte 3	1998/4	2003/4	Interdit	Obligatoire	Interdit	Interdit	Interdit	Interdit	Optionnel	Ligne travailleur	Non
1341	S4	Période transitoire. Semaine des quatre jours (loi du 26 mars 1999)	2004/1	2005/1	Interdit	Obligatoire	Interdit	Interdit	Interdit	Interdit	Optionnel	Occupation de la ligne travailleur	Non

Code DMFA	Code LATG	Libellé	Déduction valide à partir du	Déduction valide jusqu'au	Base de calcul	Montant	Date début droit à	Nombre de mois frais de gestion	NISS de la personne remplacée	NISS de la personne qui a ouvert le droit à la déduction	Origine de l'attestation	Niveau	Présence bloc Détail données déduction"
1341	S4	Semaine des quatre jours (loi du 26 mars 1999)	1998/4	2003/4	Interdit	Obligatoire	Obligatoire	Interdit	Interdit	Interdit	Optionnel	Occupation de la ligne travailleur	Non
1345	R5	La semaine de quatre jours - réduction unique calculée en une fois	2002/1	2003/4	Interdit	Obligatoire	Interdit	Interdit	Interdit	Interdit	Optionnel	Ligne travailleur	Oui
1346	R6	La semaine de quatre jours - réduction unique calculée en quatre tranches	2002/1	2003/4	Interdit	Obligatoire	Interdit	Interdit	Interdit	Interdit	Optionnel	Ligne travailleur	Oui
1350	R1	Réduction du temps de travail à 38 heures par semaine	2001/4	2003/1	Interdit	Obligatoire	Interdit	Interdit	Interdit	Interdit	Optionnel	Ligne travailleur	Oui
1351	R2	Réduction du temps de travail en deçà de 38 heures par semaine - réduction unique calculée en une fois	2002/1	2003/4	Interdit	Obligatoire	Interdit	Interdit	Interdit	Interdit	Optionnel	Ligne travailleur	Oui
1352	R3	Réduction du temps de travail en deçà de 38 heures par semaine - réduction unique calculée en quatre tranches	2002/1	2003/4	Interdit	Obligatoire	Interdit	Interdit	Interdit	Interdit	Optionnel	Ligne travailleur	Oui
1353	R4	Période transitoire. Réduction du temps de travail en deçà de 38 heures par semaine - réduction de maintien	2004/1	2007/4	Interdit	Obligatoire	Interdit	Interdit	Interdit	Interdit	Optionnel	Occupation de la ligne travailleur	Oui
1353	R4	Réduction du temps de travail en deçà de 38 heures par semaine - réduction de maintien	2002/1	2003/4	Interdit	Obligatoire	Obligatoire	Interdit	Interdit	Interdit	Optionnel	Ligne travailleur	Oui
1501	BA	Déduction des cotisations patronales pour le secteur du dragage	1997/1	9999/4	Obligatoire	Obligatoire	Interdit	Interdit	Interdit	Interdit	Optionnel	Occupation de la ligne travailleur	Non
1511	WO	Recherche scientifique	1996/4	2006/4	Obligatoire	Obligatoire	Interdit	Interdit	Interdit	Interdit	Optionnel	Occupation de la ligne travailleur	Non
1521		Déduction des cotisations patronales pour les parents d'accueil reconnus	2003/2	9999/4	Interdit	Obligatoire	Interdit	Interdit	Interdit	Interdit	Optionnel	Occupation de la ligne travailleur	Non
1531		Déduction des cotisations patronales pour les artistes	2003/3	9999/4	Interdit	Obligatoire	Interdit	Interdit	Interdit	Interdit	Optionnel	Occupation de la ligne travailleur	Non

Code DMFA	Code LATG	Libellé	Déduction valide à partir du	Déduction valide jusqu'au	Base de calcul	Montant	Date début droit à	Nombre de mois frais de gestion	NISS de la personne remplacée	NISS de la personne qui a ouvert le droit à la déduction	Origine de l'attestation	Niveau	Présence bloc "Détail données déduction"
2001	Z1	Remboursement des frais de gestion S.S.A. - premier travailleur	2004/1	9999/4	Interdit	Interdit	Interdit	Interdit	Interdit	Interdit	Optionnel	Ligne travailleur	Non
2001	Z1	Remboursement des frais de gestion S.S.A. - premier travailleur	1994/1	2003/4	Interdit	Interdit	Interdit	Obligatoire	Interdit	Interdit	Optionnel	Ligne travailleur	Non
2002	Z2	Remboursement des frais de gestion S.S.A. - deuxième travailleur	1994/1	2003/4	Interdit	Interdit	Interdit	Obligatoire	Interdit	Interdit	Optionnel	Ligne travailleur	Non
3000		Déduction structurelle	2004/1	9999/4	Interdit	Obligatoire	Interdit	Interdit	Interdit	Interdit	Optionnel	Occupation de la ligne travailleur	Non
3100		Travailleur âgé	2004/1	9999/4	Interdit	Obligatoire	Interdit	Interdit	Interdit	Interdit	Optionnel	Occupation de la ligne travailleur	Non
3200		Demandeurs d'emploi de longue durée moins de 45 ans pendant 312 jours dans une période de 18 mois ou pendant 156 jours dans une période de 9 mois pour les demandeurs d'emploi suite à une fermeture d'entreprise Codes ONEM : C1, C2 ou C11	2004/1	9999/4	Interdit	Obligatoire	Obligatoire	Interdit	Interdit	Interdit	Optionnel	Occupation de la ligne travailleur	Non
3201		Demandeurs d'emploi de longue durée moins de 45 ans pendant 624 jours dans une période de 36 mois Codes ONEM : C3 ou C4	2004/1	9999/4	Interdit	Obligatoire	Obligatoire	Interdit	Interdit	Interdit	Optionnel	Occupation de la ligne travailleur	Non
3202		Demandeurs d'emploi de longue durée moins de 45 ans pendant 936 jours dans une période de 54 mois Codes ONEM : C5 ou C6	2004/1	9999/4	Interdit	Obligatoire	Obligatoire	Interdit	Interdit	Interdit	Optionnel	Occupation de la ligne travailleur	Non

Code DMFA	Code LATG	Libellé	Déduction valide à partir du	Déduction valide jusqu'au	Base de calcul	Montant	Date début droit à	Nombre de mois frais de gestion	NISS de la personne remplacée	NISS de la personne qui a ouvert le droit à la déduction	Origine de l'attestation	Niveau	Présence bloc Détail données déduction"
3203		Demandeurs d'emploi de longue durée moins de 45 ans pendant 1560 jours dans une période de 90 mois Codes ONEM : C7 ou C8	2004/1	9999/4	Interdit	Obligatoire	Obligatoire	Interdit	Interdit	Interdit	Optionnel	Occupation de la ligne travailleur	Non
3204		Agents de prévention et de sécurité Demandeurs d'emploi de longue durée moins de 45 ans pendant 624 jours dans une période de 36 mois Codes ONEM : C9 ou C10	2004/1	9999/4	Interdit	Obligatoire	Obligatoire	Interdit	Interdit	Interdit	Optionnel	Occupation de la ligne travailleur	Non
3210		Demandeurs d'emploi de longue durée au moins de 45 ans pendant 156 jours dans une période de 9 mois Codes ONEM : D1, D2 ou D9	2004/1	9999/4	Interdit	Obligatoire	Obligatoire	Interdit	Interdit	Interdit	Optionnel	Occupation de la ligne travailleur	Non
3211		Demandeurs d'emploi de longue durée au moins de 45 ans pendant 312 jours dans une période de 18 mois Codes ONEM : D3, D4, D5 ou D6	2004/1	9999/4	Interdit	Obligatoire	Obligatoire	Interdit	Interdit	Interdit	Optionnel	Occupation de la ligne travailleur	Non
3212		Agents de prévention et de sécurité Demandeurs d'emploi de longue durée au moins 45 ans pendant 156 jours dans une période de 9 mois Codes ONEM : D7 ou D8	2004/1	9999/4	Interdit	Obligatoire	Obligatoire	Interdit	Interdit	Interdit	Optionnel	Occupation de la ligne travailleur	Non



Code DMFA	Code LATG	Libellé	Déduction valide à partir du	Déduction valide jusqu'au	Base de calcul	Montant	Date début droit à	Nombre de mois frais de gestion	NISS de la personne remplacée	NISS de la personne qui a ouvert le droit à la déduction	Origine de l'attestation	Niveau	Présence bloc Détail données déduction"
3220		Programme de transition professionnelle moins de 25 ans moins qualifiés au moins 9 mois indemnité ou moins de 45 ans au moins 12 mois indemnité	2004/1	9999/4	Interdit	Obligatoire	Interdit	Interdit	Interdit	Interdit	Optionnel	Occupation de la ligne travailleur	Non
3221		Programme de transition professionnelle moins de 45 ans au moins 24 mois indemnité	2004/1	9999/4	Interdit	Obligatoire	Interdit	Interdit	Interdit	Interdit	Optionnel	Occupation de la ligne travailleur	Non
3230		Programme de transition professionnelle au moins de 45 ans au moins 12 mois indemnité	2004/1	9999/4	Interdit	Obligatoire	Interdit	Interdit	Interdit	Interdit	Optionnel	Occupation de la ligne travailleur	Non
3231		Programme de transition professionnelle au moins de 45 ans au moins 24 mois indemnité	2004/1	9999/4	Interdit	Obligatoire	Interdit	Interdit	Interdit	Interdit	Optionnel	Occupation de la ligne travailleur	Non
3240		Economie d'insertion sociale moins de 45 ans 312j/18m ou 156j/9m	2004/1	9999/4	Interdit	Obligatoire	Interdit	Interdit	Interdit	Interdit	Optionnel	Occupation de la ligne travailleur	Non
3241		Economie d'insertion sociale moins de 45 ans 624j/36m ou 312j/18m	2004/1	9999/4	Interdit	Obligatoire	Interdit	Interdit	Interdit	Interdit	Optionnel	Occupation de la ligne travailleur	Non
3250		Economie d'insertion sociale au moins 45 ans 156j/9m	2004/1	9999/4	Interdit	Obligatoire	Interdit	Interdit	Interdit	Interdit	Optionnel	Occupation de la ligne travailleur	Non
3310		Premiers engagements : premier travailleur avec forfait 1000	2004/1	9999/4	Interdit	Obligatoire	Obligatoire	Interdit	Interdit	Interdit	Optionnel	Occupation de la ligne travailleur	Non
3311		Premiers engagements : premier travailleur avec forfait 400	2005/2	9999/4	Interdit	Obligatoire	Obligatoire	Interdit	Interdit	Interdit	Optionnel	Occupation de la ligne travailleur	Non

Code DMFA	Code LATG	Libellé	Déduction valide à partir du	Déduction valide jusqu'au	Base de calcul	Montant	Date début droit à	Nombre de mois frais de gestion	NISS de la personne remplacée	NISS de la personne qui a ouvert le droit à la déduction	Origine de l'attestation	Niveau	Présence bloc Détail données déduction"
3320		Premiers engagements : deuxième travailleur	2004/1	9999/4	Interdit	Obligatoire	Obligatoire	Interdit	Interdit	Interdit	Optionnel	Occupation de la ligne travailleur	Non
3330		Premiers engagements : troisième travailleur	2004/1	9999/4	Interdit	Obligatoire	Obligatoire	Interdit	Interdit	Interdit	Optionnel	Occupation de la ligne travailleur	Non
3410		Jeunes travailleurs CPE et moins qualifié	2004/1	9999/4	Interdit	Obligatoire	Obligatoire	Interdit	Interdit	Interdit	Optionnel	Occupation de la ligne travailleur	Non
3411		Jeunes travailleurs CPE et très peu qualifié Ou CPE et moins qualifié handicapé Ou CPE et moins qualifié d'origine étrangère	2006/2	9999/4	Interdit	Obligatoire	Obligatoire	Interdit	Interdit	Interdit	Optionnel	Occupation de la ligne travailleur	Non
3413		Jeunes travailleurs du 1/1 de l'année de leurs 19 ans jusqu'au trimestre précédant leurs 30 ans	2006/3	9999/4	Interdit	Obligatoire	Interdit	Interdit	Interdit	Interdit	Optionnel	Occupation de la ligne travailleur	Non
3414		Jeunes travailleurs du 1/1 de l'année de leurs 19 ans jusqu'au trimestre précédant leurs 30 ans également en CPE et moins qualifié	2006/3	9999/4	Interdit	Obligatoire	Obligatoire	Interdit	Interdit	Interdit	Optionnel	Occupation de la ligne travailleur	Non
3415		Jeunes travailleurs du 1/1 de l'année de leurs 19 ans jusqu'au trimestre précédant leurs 30 ans également en CPE et très peu qualifié Ou en CPE et moins qualifié handicapé Ou en CPE et moins qualifié d'origine étrangère	2006/3	9999/4	Interdit	Obligatoire	Obligatoire	Interdit	Interdit	Interdit	Optionnel	Occupation de la ligne travailleur	Non

Code DMFA	Code LATG	Libellé	Déduction valide à partir du	Déduction valide jusqu'au	Base de calcul	Montant	Date début droit à	Nombre de mois frais de gestion	NISS de la personne remplacée	NISS de la personne qui a ouvert le droit à la déduction	Origine de l'attestation	Niveau	Présence bloc Détail données déduction"
3416		Jeunes travailleurs du 1/1 de l'année de leurs 19 ans jusqu'au trimestre précédant leurs 30 ans  également en CPE et moins qualifié (période transitoire)	2006/3	9999/4	Interdit	Obligatoire	Obligatoire	Interdit	Interdit	Interdit	Optionnel	Occupation de la ligne travailleur	Non
3430		Jeunes travailleurs : jusqu'au 31/12 de l'année dans laquelle le jeune aura 18 ans	2004/1	9999/4	Interdit	Obligatoire	Interdit	Interdit	Interdit	Interdit	Optionnel	Occupation de la ligne travailleur	Non
3500		Réduction du temps de travail	2004/1	9999/4	Interdit	Obligatoire	Interdit	Interdit	Interdit	Interdit	Optionnel	Occupation de la ligne travailleur	Oui
3510		Semaine des quatre jours	2004/1	9999/4	Interdit	Obligatoire	Obligatoire	Interdit	Interdit	Interdit	Optionnel	Occupation de la ligne travailleur	Non
3520		Réduction du temps de travail et semaine des quatre jours	2004/1	9999/4	Interdit	Obligatoire	Obligatoire	Interdit	Interdit	Interdit	Optionnel	Occupation de la ligne travailleur	Oui
3600		Restructurations	2004/3	9999/4	Interdit	Obligatoire	Interdit	Interdit	Interdit	Interdit	Optionnel	Occupation de la ligne travailleur	Non

DmfA Update - Annexe numéro 5: Liste des codes pays  
Version: 2006/3

---

**Date de publication:**

31/08/2006

*L'annexe est modifiée: Vous trouverez le détail des modifications -en gras- dans les documents Word et PDF*

**Contenu de l'annexe:** 



AN2006-1-FR5.pdf



AN2006-1-FR5.doc



AN2006-1-FR5.xls



AN2006-1-FR5.tx



AN2006-1-FR5.xr

Pays	Code Pays INS	ISO Code	Date de début de validité	Date de fin de validité
Abu Dhabi	269		01/01/1900	08/12/1971
Afars et Issas	380		01/01/1900	19/09/1977
Afghanistan	251	AF	01/01/1900	31/12/9999
Afrique du Sud Rep. d'	325	ZA	01/01/1900	31/12/9999
Albanie	101	AL	01/01/1900	31/12/9999
Algérie	351	DZ	01/01/1900	31/12/9999
Allemagne	134		01/01/1900	31/12/1992
Allemagne	173		01/01/1900	23/05/1949
Allemagne (Rép. dém.)	104		01/01/1900	31/12/1992
Allemagne (Rép. dém.)	170		01/01/1900	03/10/1990
Allemagne (Rép. féd.)	103	DE	01/01/1900	31/12/9999
Andorre	102	AD	01/01/1900	31/12/9999
Angola	341	AO	01/01/1900	31/12/9999
Angola	381	AO	01/01/1900	31/12/9999
Anguilla (R.U.)	490	AI	01/01/1900	31/12/9999
Antigua (R.U.)	491	AG	01/01/1900	31/12/9999
Antilles américaines	483		01/01/1900	31/12/9999
Antilles britanniques	424		01/01/1900	31/12/9999
Antilles françaises	481		01/01/1900	31/12/9999
Antilles néerlandaises	482	AN	01/01/1900	31/12/9999
Apatride	900		01/01/1900	31/12/9999
Arabie Saoudite	252	SA	01/01/1900	31/12/9999
Archipel des Carolines	680		01/01/1900	31/12/9999
Archipel des Comores	343	KM	01/01/1900	31/12/9999
Archipel des Comores	386	KM	01/01/1900	31/12/9999
Argentine	511	AR	01/01/1900	31/12/9999
Arménie (Rép.)	249	AM	31/12/1991	31/12/9999
Australie	611	AU	01/01/1900	31/12/9999
Autriche	105	AT	01/01/1900	31/12/9999
Azerbaïdjan (Rép.)	250	AZ	31/12/1991	31/12/9999
Bahamas	425	BS	01/01/1900	31/12/9999
Bahamas	484	BS	01/01/1900	31/12/9999
Bahrein	268	BH	01/01/1900	31/12/9999
Bangladesh	237	BD	01/01/1900	31/12/9999
Barbade	423	BB	01/01/1900	31/12/9999
Belgique	150	BE	01/01/1900	31/12/9999
Belize	430	BZ	01/01/1900	31/12/9999
Belize (R.U.)	489		01/01/1900	31/12/9999
Bénin (Rép. pop. du)	310	BJ	01/01/1900	31/12/9999
Bermudes	485	BM	01/01/1900	31/12/9999
Bhoutan	223	BT	01/01/1900	31/12/9999
Biélorussie (Rép.)	142	BY	31/12/1991	31/12/9999
Bolivie	512	BO	01/01/1900	31/12/9999
Bophutatswana	397		01/01/1900	31/12/9999
Bosnie-Herzégovine (Rép. de)	149	BA	10/04/1992	31/12/9999
Botswana	302	BW	01/01/1900	31/12/9999
Brésil	513	BR	01/01/1900	31/12/9999
Brunei	224	BN	01/01/1900	31/12/9999
Bulgarie	106	BG	01/01/1900	31/12/9999
Burkina Faso	308	BF	30/11/1984	31/12/9999
Burundi	303	BI	01/01/1900	31/12/9999
Cabinda	382		01/01/1900	31/12/9999
Caïmanes (R.U.)	492	KY	01/01/1900	31/12/9999
Cambodge	211	KH	01/01/1900	31/12/1992
Cameroun	304	CM	01/01/1900	31/12/9999
Canada	401	CA	01/01/1900	31/12/9999
Cap Vert Iles du	339	CV	01/01/1900	31/12/9999
Chili	514	CL	01/01/1900	31/12/9999
Chine-Taïwan (Rép. de)	204	TW	01/01/1900	31/12/9999
Chine Rép. pop.	218	CN	01/01/1900	31/12/9999
Chypre	107	CY	01/01/1900	31/12/9999
Colombie	515	CO	01/01/1900	31/12/9999
Congo belge	359		01/01/1900	30/06/1960
Congo (Rép. dém.)	306	CD	01/01/1900	31/12/9999
Congo (Rép. du)	362		01/07/1960	30/11/1971

Congo (Rép. pop. du)	307	CG	01/01/1900	31/12/9999
Cook (N-Z.)	687	CK	01/01/1900	31/12/9999
Corée du Nord (Rép. de)	219	KP	01/01/1900	31/12/9999
Corée du Sud (Rép. de)	206	KR	01/01/1900	31/12/9999
Costa Rica	411	CR	01/01/1900	31/12/9999
Côte d'Ivoire	309	CI	01/01/1900	31/12/9999
Croatie (Rép. de)	146	HR	15/01/1992	31/12/9999
Cuba	412	CU	01/01/1900	31/12/9999
d'origine afghane	822		01/01/1900	31/12/9999
d'origine albanaise	751		01/01/1900	31/12/9999
d'origine algérienne	813		01/01/1900	31/12/9999
d'origine allemande	752		01/01/1900	31/12/9999
d'origine angolaise	795		01/01/1900	31/12/9999
d'origine argentine	748		01/01/1900	31/12/9999
d'origine arménienne	781		01/01/1900	31/12/9999
d'origine autrichienne	753		01/01/1900	31/12/9999
d'origine azerbaïdjanaise	855		01/01/1900	31/12/9999
d'origine bahreïnienne	868		01/01/1900	31/12/9999
d'origine bangladaisienne	837		01/01/1900	31/12/9999
d'origine béninoise	840		01/01/1900	31/12/9999
d'origine bhoutanaise	864		01/01/1900	31/12/9999
d'origine biélorusse	863		01/01/1900	31/12/9999
d'origine birmane	826		01/01/1900	31/12/9999
d'origine bolivienne	804		01/01/1900	31/12/9999
d'origine bosniaque	853		01/01/1900	31/12/9999
d'origine brésilienne	797		01/01/1900	31/12/9999
d'origine bulgare	754		01/01/1900	31/12/9999
d'origine burundaise	791		01/01/1900	31/12/9999
d'origine cambodgienne	750		01/01/1900	31/12/9999
d'origine camerounaise	838		01/01/1900	31/12/9999
d'origine capverdienne	830		01/01/1900	31/12/9999
d'origine centrafricaine	862		01/01/1900	31/12/9999
d'origine chilienne	749		01/01/1900	31/12/9999
d'origine chinoise	782		01/01/1900	31/12/9999
d'origine colombienne	816		01/01/1900	31/12/9999
d'origine congolaise	859		01/01/1900	31/12/9999
d'origine congolaise Brazzaville	780		01/01/1900	31/12/9999
d'origine coréenne	808		01/01/1900	31/12/9999
d'origine croate	755		01/01/1900	31/12/9999
d'origine cubaine	783		01/01/1900	31/12/9999
d'origine d'Afrique du Sud	818		01/01/1900	31/12/9999
d'origine de Côte d'Ivoire	851		01/01/1900	31/12/9999
d'origine djiboutienne	871		01/01/1900	31/12/9999
d'origine dominicaine	747		01/01/1900	31/12/9999
d'origine du Burkina Faso	846		01/01/1900	31/12/9999
d'origine du Sierra Leone	844		01/01/1900	31/12/9999
d'origine égyptienne	784		01/01/1900	31/12/9999
d'origine équatorienne	836		01/01/1900	31/12/9999
d'origine espagnole	757		01/01/1900	31/12/9999
d'origine estonienne	758		01/01/1900	31/12/9999
d'origine éthiopienne	800		01/01/1900	31/12/9999
d'origine finlandaise	759		01/01/1900	31/12/9999
d'origine française	809		01/01/1900	31/12/9999
d'origine Gabonaise	845		01/01/1900	31/12/9999
d'origine géorgienne	760		01/01/1900	31/12/9999
d'origine ghanéenne	815		01/01/1900	31/12/9999
d'origine grecque	761		01/01/1900	31/12/9999
d'origine guatémaltèque	829		01/01/1900	31/12/9999
d'origine guinéenne	802		01/01/1900	31/12/9999
d'origine guyanaise	805		01/01/1900	31/12/9999
d'origine haïtienne	793		01/01/1900	31/12/9999
d'origine hongroise	762		01/01/1900	31/12/9999
d'origine indienne	832		01/01/1900	31/12/9999
d'origine indonésienne	801		01/01/1900	31/12/9999
d'origine irakienne	785		01/01/1900	31/12/9999
d'origine iranienne	819		01/01/1900	31/12/9999
d'origine israélienne	814		01/01/1900	31/12/9999
d'origine italienne	763		01/01/1900	31/12/9999
d'origine jordanienne	798		01/01/1900	31/12/9999

d'origine kazakh	866		01/01/1900	31/12/9999
d'origine kenyane	857		01/01/1900	31/12/9999
d'origine khmer	806		01/01/1900	31/12/9999
d'origine kirghize	872		01/01/1900	31/12/9999
d'origine koweïtienne	867		01/01/1900	31/12/9999
d'origine laotienne	803		01/01/1900	31/12/9999
d'origine lettonienne	764		01/01/1900	31/12/9999
d'origine libanaise	786		01/01/1900	31/12/9999
d'origine libérienne	849		01/01/1900	31/12/9999
d'origine libyenne	831		01/01/1900	31/12/9999
d'origine lithuanienne	765		01/01/1900	31/12/9999
d'origine macédonienne	792		01/01/1900	31/12/9999
d'origine malagassy	827		01/01/1900	31/12/9999
d'origine Malaisienne	833		01/01/1900	31/12/9999
d'origine Malienne	861		01/01/1900	31/12/9999
d'origine marocaine	796		01/01/1900	31/12/9999
d'origine mauritanienne	848		01/01/1900	31/12/9999
d'origine Moldave	858		01/01/1900	31/12/9999
d'origine mozambique	825		01/01/1900	31/12/9999
d'origine namibienne	828		01/01/1900	31/12/9999
d'origine Népalaise	850		01/01/1900	31/12/9999
d'origine nicaraguayenne	843		01/01/1900	31/12/9999
d'origine nigériane	794		01/01/1900	31/12/9999
d'origine nigérienne	852		01/01/1900	31/12/9999
d'origine ougandaise	776		01/01/1900	31/12/9999
d'origine ouzbeks	854		01/01/1900	31/12/9999
d'origine pakistanaise	777		01/01/1900	31/12/9999
d'origine palestinienne	787		01/01/1900	31/12/9999
d'origine panaméenne	841		01/01/1900	31/12/9999
d'origine paraguayenne	811		01/01/1900	31/12/9999
d'origine péruvienne	810		01/01/1900	31/12/9999
d'origine philippines	835		01/01/1900	31/12/9999
d'origine polonaise	766		01/01/1900	31/12/9999
d'origine portugaise	767		01/01/1900	31/12/9999
d'origine roumaine	768		01/01/1900	31/12/9999
d'origine russe	769		01/01/1900	31/12/9999
d'origine rwandaise	775		01/01/1900	31/12/9999
d'origine salvadorienne	820		01/01/1900	31/12/9999
d'origine saoudienne	817		01/01/1900	31/12/9999
d'origine sénégalaise	856		01/01/1900	31/12/9999
d'origine serbe	770		01/01/1900	31/12/9999
d'origine Slovène	860		01/01/1900	31/12/9999
d'origine somalienne	821		01/01/1900	31/12/9999
d'origine soudanaise	824		01/01/1900	31/12/9999
d'origine srilankaise	839		01/01/1900	31/12/9999
d'origine syrienne	788		01/01/1900	31/12/9999
d'origine tanzanienne	812		01/01/1900	31/12/9999
d'origine tchadienne	823		01/01/1900	31/12/9999
d'origine tchèque	771		01/01/1900	31/12/9999
d'origine thaïlandaise	834		01/01/1900	31/12/9999
d'origine tibétaine	842		01/01/1900	31/12/9999
d'origine togolaise	847		01/01/1900	31/12/9999
d'origine tunisienne	745		01/01/1900	31/12/9999
d'origine turque	789		01/01/1900	31/12/9999
d'origine ukrainienne	772		01/01/1900	31/12/9999
d'origine uruguayenne	746		01/01/1900	31/12/9999
d'origine U.R.S.S.	773		01/01/1900	31/12/9999
d'origine vietnamienne	778		01/01/1900	31/12/9999
d'origine ville libre de Dantzig	756		01/01/1900	31/12/9999
d'origine yéménite	790		01/01/1900	31/12/9999
d'origine yougoslave	774		01/01/1900	31/12/9999
d'origine zaïroise	779		01/01/1900	31/12/9999
Danemark	108	DK	01/01/1900	31/12/9999
Dominica (Eiland)	480		01/01/1900	31/12/9999
Dominicaine Rép.	420	DO	01/01/1900	31/12/9999
Dominique (République)	427	DM	01/01/1900	31/12/9999
El Salvador	421	SV	01/01/1900	31/12/9999
Emirats arabes unis	260	AE	01/01/1900	31/12/9999
En mer	995		01/01/1900	31/12/9999

Equateur	516	EC	01/01/1900	31/12/9999
Erythrée	349	ER	24/05/1993	31/12/9999
Espagne	109	ES	01/01/1900	31/12/9999
Estonie	136	EE	01/01/1900	31/12/9999
Etats-Unis d'Amérique	402	US	01/01/1900	31/12/9999
Ethiopie	311	ET	01/01/1900	31/12/9999
Fernando Poo	392		01/01/1900	31/12/9999
Fidji	617	FJ	01/01/1900	31/12/9999
Finlande	110	FI	01/01/1900	31/12/9999
France	111	FR	01/01/1900	31/12/9999
Gabon	312	GA	01/01/1900	31/12/9999
Gambie	313	GM	01/01/1900	31/12/9999
Géorgie (Rép.)	253	GE	23/02/1992	31/12/9999
Ghana	314	GH	01/01/1900	31/12/9999
Gibraltar	180	GI	01/01/1900	31/12/9999
Grande-Bretagne	112	GB	01/01/1900	31/12/9999
Grèce	114	GR	01/01/1900	31/12/9999
Grenade	426	GD	01/01/1900	31/12/9999
Guam	681	GU	01/01/1900	31/12/9999
Guatemala	413	GT	01/01/1900	31/12/9999
Guinée	315	GN	01/01/1900	31/12/9999
Guinée-Bissau	338	GW	01/01/1900	31/12/9999
Guinée équatoriale	337	GQ	01/01/1900	31/12/9999
Guinée portugaise	391		01/01/1900	31/12/9999
Guyane	521	GY	01/01/1900	31/12/9999
Guyane Française	581	GF	01/01/1900	31/12/9999
Guyane hollandaise	583		01/01/1900	31/12/9999
Haïti	419	HT	01/01/1900	31/12/9999
Haute-Volta	316		01/01/1900	29/11/1984
Hawaï	682		01/01/1900	31/12/9999
Honduras	414	HN	01/01/1900	31/12/9999
Honduras britannique	582		01/01/1900	31/12/9999
Hong-Kong	234	HK	01/01/1900	31/12/9999
Hong Kong (R.U.)	280		01/01/1900	31/12/9999
Hongrie (République)	138		23/10/1989	31/12/1992
Hongrie (Rép.)	115	HU	01/01/1900	31/12/9999
Ile de Santhomé	393		01/01/1900	31/12/9999
Iles Canaries (E.)	398		01/01/1900	31/12/9999
Iles du Cap Vert	385	CV	01/01/1900	31/12/9999
Iles Falkland	580	FK	01/01/1900	31/12/9999
Iles Salomon	623	SB	01/01/1900	31/12/9999
Iles Turks et Caicos	488	TC	01/01/1900	31/12/9999
Iles Vierges	486	VG	01/01/1900	01/01/9999
îles vierges des Etats-Unis	486	VI	01/01/1900	31/12/9999
Inconnu	999		01/01/1900	31/12/9999
Inde	207	IN	01/01/1900	31/12/9999
Indéterminé	711		01/01/1900	31/12/9999
Indonésie	208	ID	01/01/1900	31/12/9999
Irak	254	IQ	01/01/1900	31/12/9999
Iran	255	IR	01/01/1900	31/12/9999
Irlande Eire	116	IE	01/01/1900	31/12/9999
Islande	117	IS	01/01/1900	31/12/9999
Israël	256	IL	01/01/1900	31/12/9999
Italie	128	IT	01/01/1900	31/12/9999
Jamaïque	415	JM	01/01/1900	31/12/9999
Japon	209	JP	01/01/1900	31/12/9999
Jordanie	257	JO	01/01/1900	31/12/9999
Kazakhstan (Rép.)	225	KZ	31/12/1991	31/12/9999
Kenya	336	KE	01/01/1900	31/12/9999
Kirghizie (Rep.)	226	KG	20/01/1992	31/12/9999
Kiribati	622	KI	01/01/1900	31/12/9999
Kitts and Nevis (R.U.)	494		01/01/1900	31/12/9999
Koweït Principauté de	264	KW	01/01/1900	31/12/9999
La Guadeloupe (F.)	496	GP	01/01/1900	31/12/9999
La Martinique (F.)	497	MQ	01/01/1900	31/12/9999
Laos	210	LA	01/01/1900	31/12/9999
Le Groenland (D.K.)	498	GL	01/01/1900	31/12/9999
Lesotho	301	LS	01/01/1900	31/12/9999
Lettonie	135	LV	01/01/1900	31/12/9999
Liban	258	LB	01/01/1900	31/12/9999



Libéria	318	LR	01/01/1900	31/12/9999
Libye	353	LY	01/01/1900	31/12/9999
Liechtenstein	118	LI	01/01/1900	31/12/9999
Lituanie	137	LT	01/01/1900	31/12/9999
Luxembourg (Grand-Duché)	113	LU	01/01/1900	31/12/9999
Macao	281	MO	01/01/1900	31/12/9999
Macédoine (Ex-Rép. yougoslave de)	148	MK	09/04/1993	31/12/9999
Madère (P.)	399		01/01/1900	31/12/9999
Malaisie	212	MY	01/01/1900	31/12/9999
Malawi	358	MW	01/01/1900	31/12/9999
Maldives	222	MV	01/01/1900	31/12/9999
Mali	319	ML	01/01/1900	31/12/9999
Malte	119	MT	01/01/1900	31/12/9999
Maroc	354	MA	01/01/1900	31/12/9999
Maurice Ile	317	MU	01/01/1900	31/12/9999
Mauritanie Rép. Islamique de	355	MR	01/01/1900	31/12/9999
Mexique	416	MX	01/01/1900	31/12/9999
Micronésie, (états fédérés de)	602	FM	01/01/1900	31/12/9999
Moldavie (Rép.)	144	MD	31/12/1991	31/12/9999
Monaco Principauté	120	MC	01/01/1900	31/12/9999
Mongolie (Rép. pop. de)	221	MN	01/01/1900	31/12/9999
<b>Monténégro</b>	<b>151</b>		<b>01/07/2006</b>	<b>31/12/9999</b>
Montserrat (R.U.)	493	MS	01/01/1900	31/12/9999
Mozambique	340	MZ	01/01/1900	31/12/9999
Mozambique	383	MZ	01/01/1900	31/12/9999
Myanmar (Union de)	201	MM	01/01/1900	31/12/9999
Namibie	384	NA	01/01/1900	31/12/9999
Nauru	615	NR	01/01/1900	31/12/9999
Népal	213	NP	01/01/1900	31/12/9999
Ngwane (Royaume du Swaziland)	331	SZ	01/01/1900	31/12/9999
Nicaragua	417	NI	01/01/1900	31/12/9999
Niger	321	NE	01/01/1900	31/12/9999
Nigéria (Rép. Fédér.)	322	NG	01/01/1900	31/12/9999
Niue-ile (N-Z.)	685	NU	01/01/1900	31/12/9999
Norvège	121	NO	01/01/1900	31/12/9999
Nouvelle-Calédonie	683	NC	01/01/1900	31/12/9999
Nouvelle-Zélande	613	NZ	01/01/1900	31/12/9999
Nouvelles-Hébrides	618		01/01/1900	31/12/9999
ONU indéterminé	741		01/01/1900	31/12/9999
originaire de Guinée-Bissau	869		01/01/1900	31/12/9999
originaire de Myanmar	870		01/01/1900	31/12/9999
originaire des Emirats Arabes Unis	865		01/01/1900	31/12/9999
OTAN	721		01/01/1900	31/12/9999
Ouganda	323	UG	01/01/1900	31/12/9999
Ouzbékistan (Rép.)	227	UZ	31/12/1991	31/12/9999
Pacifique Iles du	620		01/01/1900	31/12/9999
Pakistan	259	PK	01/01/1900	31/12/9999
Palau	679	PW	01/09/1994	31/12/9999
Palestine	271	PS	04/01/2001	31/12/9999
Palestine	283		01/01/1900	03/01/2001
Panama	418	PA	01/01/1900	31/12/9999
Papouasie-Nouvelle-Guinée	619	PG	01/01/1900	31/12/9999
Paraguay	517	PY	01/01/1900	31/12/9999
pas encore définitivement établie	901		01/01/1900	31/12/9999
Pays-Bas	129	NL	01/01/1900	31/12/9999
Pérou	518	PE	01/01/1900	31/12/9999
Philippines	214	PH	01/01/1900	31/12/9999
Pitcairn (terr. dép. du R.U.)	692	PN	01/01/1900	31/12/9999
Pologne (République)	139		29/12/1989	31/12/1992
Pologne (Rép.)	122	PL	01/01/1900	31/12/9999
Polynésie	684	PF	01/01/1900	31/12/9999
Porto-Rico (Ile de)	487	PR	01/01/1900	31/12/9999
Portugal	123	PT	01/01/1900	31/12/9999

Qatar	267	QA	01/01/1900	31/12/9999
Rayé pour l'étranger	992		01/01/1900	31/12/9999
Réfugié	700		01/01/1900	31/12/9999
Réfugié ONU	730		01/01/1900	31/12/9999
République Centrafricaine	305	CF	01/01/1900	31/12/9999
République de Djibouti	345	DJ	01/01/1900	31/12/9999
République de Sainte Lucie	428	LC	01/01/1900	31/12/9999
République Slovaque	141	SK	01/01/1993	31/12/9999
République socialiste du Vietnam	220	VN	01/01/1900	31/12/9999
République Tchèque	140	CZ	01/01/1993	31/12/9999
Rép. Arabe d'Egypte	352	EG	01/01/1900	31/12/9999
Rép. démocr. de Madagascar	324	MG	01/01/1900	31/12/9999
Rép. Khmer du Cambodge	202		01/01/1900	01/01/2000
Réunion	387	RE	01/01/1900	31/12/9999
Rhodésie	326		01/01/1900	31/12/9999
Roumanie	124	RO	01/01/1900	31/12/9999
Ruanda	360		01/01/1900	31/12/9999
Russie (Fédération de)	145	RU	27/12/1991	31/12/9999
Rwanda Rép.	327	RW	01/01/1900	31/12/9999
Sahara	388	EH	01/01/1900	31/12/9999
Saint-Marin	125	SM	01/01/1900	31/12/9999
Saint-Pierre et Miquelon (F.)	495	PM	01/01/1900	31/12/9999
Saint-Siège	133	VA	01/01/1900	31/12/9999
Saint-Vincent	429	VC	01/01/1900	31/12/9999
Sainte-Hélène (Ile)	389	SH	01/01/1900	31/12/9999
Samoa américaines	690	AS	01/01/1900	31/12/9999
Samoa occidentales	614	WS	01/01/1900	31/12/9999
Sao Tomé et Principe (Rép. dém. de)	346	ST	01/01/1900	31/12/9999
Sénégal	320	SN	01/01/1900	31/12/9999
Sénégal	348		01/01/1900	31/12/9999
<b>Serbie</b>	<b>152</b>		<b>01/07/2006</b>	<b>31/12/9999</b>
Seychelles (Iles)	342	SC	01/01/1900	31/12/9999
Seychelles (Iles)	390	SC	01/01/1900	31/12/9999
SHAPE	720		01/01/1900	31/12/9999
Sierra Leone	328	SL	01/01/1900	31/12/9999
Singapour	205	SG	01/01/1900	31/12/9999
Slovénie (Rép. de)	147	SI	15/01/1992	31/12/9999
Somalie Rép.	329	SO	01/01/1900	31/12/9999
Soudan	356	SD	01/01/1900	31/12/9999
Sri Lanka	203	LK	01/01/1900	31/12/9999
St. Kitts et Nevis	431	KN	01/01/1900	31/12/9999
Suède	126	SE	01/01/1900	31/12/9999
Suisse	127	CH	01/01/1900	31/12/9999
Sultanat d'Oman	266	OM	01/01/1900	31/12/9999
Surinam	522	SR	01/01/1900	31/12/9999
Swaziland	347	SZ	01/01/1900	31/12/9999
Swaziland	395	SZ	01/01/1900	31/12/9999
Syrie Rép. Arabe Syrienne	261	SY	01/01/1900	31/12/9999
Tadjikistan (Rép.)	228	TJ	10/01/1992	31/12/9999
Tahiti	688		01/01/1900	31/12/9999
Tanzanie (Rép. Unie de)	332	TZ	01/01/1900	31/12/9999
Tchad	333	TD	01/01/1900	31/12/9999
Tchécoslovaquie	130		01/01/1900	31/12/1992
Tchécoslovaquie	171		01/01/1900	31/12/1992
Territ sous tutelle américaine	691		01/01/1900	31/08/1994
Territ. dép. de l'Australie	693		01/01/1900	31/12/9999
Territ. dép. de la Nelle Zélande	694		01/01/1900	31/12/9999
Thaïlande	235	TH	01/01/1900	31/12/9999
Timor	282	TL	01/01/1900	31/12/9999
Togo	334	TG	01/01/1900	31/12/9999
Tokelau (N-Z.)	686	TK	01/01/1900	31/12/9999
Tonga	616	TO	01/01/1900	31/12/9999
Transkei	396		01/01/1900	31/12/9999
Trinité et Tobago	422	TT	01/01/1900	31/12/9999

Tunisie	357	TN	01/01/1900	31/12/9999
Turkménistan (Rép.)	229	TM	31/12/1991	31/12/9999
Turquie	262	TR	01/01/1900	31/12/9999
Tuvalu	621	TV	01/01/1900	31/12/9999
Ukraine (Rép.)	143	UA	31/12/1991	31/12/9999
Union d. Rép. Soc. Soviét	172		01/01/1900	27/12/1991
Union d. Rép. Soc. Soviét.	131		01/01/1900	31/12/1992
Uruguay	519	UY	01/01/1900	31/12/9999
Urundi	361		01/01/1900	31/12/9999
Vanuatu	624	VU	01/01/1900	31/12/9999
Vénézuéla	520	VE	01/01/1900	31/12/9999
Vietnam du Sud	217		01/01/1900	31/12/1992
Vietnam du Sud	279		01/01/1900	02/07/1976
Wallis et Futuna (F.)	689	WF	01/01/1900	31/12/9999
Yemen (Rép. démocrat. popul.)	265		01/01/1900	21/05/1990
Yemen (Rép. du)	263		01/01/1900	21/05/1990
Yemen (Rép. du)	270	YE	22/05/1990	31/12/9999
Yougoslavie	169	YU	01/01/1900	24/05/1995
<b>Yougoslavie (Serbie- Montenegro)</b>	132	CS	24/05/1995	<b>30/06/2006</b>
Zaire (République du)	364		01/12/1971	16/05/1997
Zambie	335	ZM	01/01/1900	31/12/9999
Zimbabwe	344	ZW	01/01/1900	31/12/9999

DmfA Update - Annexe numéro 11: Identification du formulaire  
Version: 2006/3

---

**Date de publication:**

31/08/2006

*L'annexe est modifiée: Vous trouverez le détail des modifications -en gras- dans les documents Word et PDF*

**Contenu de l'annexe:** 



AN2006-1-FR11.pdf



AN2006-1-FR11.doc



AN2006-1-FR11.xls



AN2006-1-FR11.tx



AN2006-1-FR11.xml

Code	Libellé	Date de début de validité	Date de fin de validité
AADD501	Demande enrichie d'une déclaration	01/01/1900	01/01/9999
ACRF001	Accusé de réception	01/01/1900	01/01/9999
AOAT001	Accidents de Travail scénario 1 - déclaration d'un accident de travail	01/01/1900	01/01/9999
AOAT002	Accidents de Travail scénario 2 - rapport mensuel	01/01/1900	01/01/9999
AOAT003	Accidents de Travail scénario 3 - déclaration d'une reprise de travail	01/01/1900	01/01/9999
BZMP001	Maladies professionnelles scénario 1 - demande mandatée - écartement d'une travailleuse enceinte - secteur privé	01/01/1900	01/01/9999
DMFA	Déclaration multifonctionnelle trimestrielle concernant un employeur immatriculé à l'ONSS	01/01/1900	01/01/9999
DMFADB	Réponse à une demande de consultation de la dernière situation d'une déclaration multifonctionnelle	01/01/1900	01/01/9999
DMFANOT	Notification de modification relative à une déclaration multifonctionnelle	01/01/1900	01/01/9999
DMFAPID	Données d'identification dans la DB DmfA d'une déclaration DmfA originale	01/01/1900	01/01/9999
DMFAPPL	Déclaration multifonctionnelle trimestrielle concernant un employeur immatriculé à l'ONSSAPL	01/01/1900	01/01/9999
DMFAREQ	Demande de consultation de la dernière situation d'une déclaration multifonctionnelle	01/01/1900	01/01/9999
DMFAUPD	Déclaration de modification relative à une déclaration multifonctionnelle concernant un employeur immatriculé à l'ONSS	01/01/1900	01/01/9999
IDFLUX	Informations d'identification à destination de l'employeur	01/01/1900	01/01/9999
NOTI001	Notification en réponse à une déclaration	01/01/1900	01/01/9999
PPLCAL	Notification de calcul DMFAPPL	01/01/1900	01/01/9999
PPLUPD	Déclaration de modification relative à une déclaration multifonctionnelle concernant un employeur immatriculé à l'ONSSAPL	01/01/1900	01/01/9999
RORE001	Règles de routage - communication des secrétariats sociaux et Full Service Center à la sécurité sociale, concernant la gestion des destinataires (et canaux) de messages.	01/01/1900	01/01/9999
TWCT001	Communication de chômage temporaire par l'employeur	01/01/1900	01/01/9999
WECH001	Chômage scénario 1 - Déclaration de fin de contrat de travail ou de prépension à temps plein / Preuve de travail	01/01/1900	01/01/9999
<b>WECH002</b>	Chômage scénario 2 - <b>Déclaration constat du droit au chômage temporaire</b>	01/01/1900	01/01/9999
WECH003	Chômage scénario 3 - Déclaration de début de travail à temps partiel avec maintien des droits	01/01/1900	01/01/9999

WECH004	Chômage scénario 4 - Déclaration de prépension à mi-temps	01/01/1900	01/01/9999
WECH005	Chômage scénario 5 - Déclaration mensuelle d'heures de chômage temporaire	01/01/1900	01/01/9999
WECH006	Chômage scénario 6 - Déclaration mensuelle de travail à temps partiel pour le calcul de l'allocation de garantie de revenus	01/01/1900	01/01/9999
WECH007	Chômage scénario 7 - Déclaration mensuelle de travail en tant que travailleur occupé dans un atelier protégé	01/01/1900	01/01/9999
WECH008	Chômage scénario 8 - Déclaration mensuelle de travail dans le cadre d'un programme d'activation	01/01/1900	01/01/9999
WECH009	Chômage scénario 9 - Déclaration pour l'octroi du droit aux vacances jeunes	01/01/1900	01/01/9999
WECH010	Chômage scénario 10 - Déclaration mensuelle d'heures de vacances jeunes	01/01/1900	01/01/9999
ZIMA001	Indemnités Scénario 1 - Déclaration en cas d'incapacité de travail, de repos de maternité, d'écartement complet du travail en tant que mesure de protection de la maternité, d'écartement partiel du travail en tant que mesure de protection de la maternité, de congé de paternité (art. 39, al. 6 loi du 16.3.1971 sur le travail), de congé de paternité (art. 30, § 2 loi du 3 juillet 1978 relative aux contrats de travail) et de congé d'adoption.	01/01/1900	01/01/9999
ZIMA002	Indemnités scénario 2 - Déclaration mensuelle en cas de reprise d'un travail adapté dans le courant d'une période d'incapacité de travail, d'exercice d'un travail adapté dans le cadre d'une mesure de protection de la maternité et de poursuite d'une activité chez un des deux employeurs, lorsque la travailleuse est titulaire de deux emplois salariés auprès d'employeurs différents et n'est écartée du travail que du chef de l'une de ces deux occupations.	01/01/1900	01/01/9999
ZIMA003	Indemnités scénario 3 - Attestation en vue de l'indemnisation des pauses d'allaitement	01/01/1900	01/01/9999
ZIMA005	Indemnités scénario 5 - Déclaration des jours de vacances d'un employé	01/01/1900	01/01/9999
ZIMA006	Indemnités scénario 6 - Déclaration de reprise du travail	01/01/1900	01/01/9999

NUMERO DU BLOC: 90336	VERSION: 2006/3	DATE DE PUBLICATION: 31/08/2006
-----------------------	-----------------	---------------------------------

**Indemnité complémentaire**  
**(Label XML : ComplementaryIndemnity)**

**DESCRIPTION:** Bloc fonctionnel permettant de déclarer les informations générales relatives aux indemnités payées en complément d'allocations de chômage ou d'interruption de carrière à un travailleur de 50 ans ou plus

**CONTENU (ZONES):** 00815 - NOTION EMPLOYEUR  
00046 - NUMÉRO DE COMMISSION PARITAIRE  
00823 - DATE DU PREMIER OCTROI DE L'INDEMNITÉ COMPLÉMENTAIRE  
00824 - NOTION TYPE D'ACCORD DE L'INDEMNITÉ COMPLÉMENTAIRE  
00825 - NOTION D'INTERRUPTION DE CARRIÈRE À MI-TEMPS  
00826 - NOTION DE DISPENSE DE PRESTATIONS  
00827 - NOTION DE REMPLACEMENT CONFORME À UNE CCT  
00749 - NUMÉRO D'IDENTIFICATION DE LA SÉCURITÉ SOCIALE - NISS DU REMPLAÇANT

**BLOCS LIES:** 90337 - Indemnité complémentaire - Cotisation

**CARDINALITE MIN.:** 0  
**CARDINALITE MAX:** \*

*"Présence" est modifiée:*

**PRESENCE**

**\*CONDITION:** Cardinalité 0 si la ligne travailleur ne concerne pas un travailleur pour lequel une cotisation sur des indemnités complémentaires est due (voir annexe 2).  
Cardinalité 1..\* si la ligne travailleur concerne un travailleur pour lequel une cotisation sur des indemnités complémentaires est due (voir annexe 2)..

**\*LIMITATIONS SUPPLEMENTAIRES:** Une indemnité complémentaire donnée (une combinaison notion employeur / numéro de commission paritaire / notion type d'accord de l'indemnité complémentaire / notion d'interruption de carrière à mi-temps / notion de dispense de prestations / notion de remplacement conforme à une CCT) ne peut se retrouver qu'une seule fois par ligne travailleur.

**CODE ANOMALIE SUR ACCUSE DE RECEPTION:**

Intitulé anomalie	Code anomalie	Gravité
Trop d'occurrences avec les mêmes identifiants	90336-006	B
Erreur de séquence	90336-091	B
Non admis	90336-146	B
Incompatibilité code travailleur	90336-030	B
Incompatibilité catégorie employeur	90336-025	B