

Glossaire DmfA APL PPO Update

Mise à jour de la version

Version: 2010/4

Date de publication: 25/11/2010

Date de mise en production: 01/01/2011

Liste des modifications

Page de garde

Page de garde

Introduction

Introduction

Glossaire

- 90001 - Cotisation due pour la ligne travailleur
 - 00085 - MONTANT DE LA COTISATION
- 90336 - Indemnité complémentaire
 - 00815 - NOTION EMPLOYEUR
- 90337 - Indemnité complémentaire - Cotisation
 - 00085 - MONTANT DE LA COTISATION
 - 00960 - NOTION D'APPLICATION DU PLANCHER
- 90411 - Données de l'occupation relatives au secteur public
 - 00961 - TYPE D'INSTITUTION DU SECTEUR PUBLIC
 - 00962 - CATÉGORIE DE PERSONNEL DU SECTEUR PUBLIC
 - 00963 - DÉNOMINATION DU GRADE OU DE LA FONCTION
 - 00964 - DATE DE DÉBUT - DONNÉES DE L'OCCUPATION RELATIVES AU SECTEUR PUBLIC
 - 00965 - DATE DE FIN - DONNÉES DE L'OCCUPATION RELATIVES AU SECTEUR PUBLIC
 - 00966 - RÔLE LINGUISTIQUE
 - 00967 - NATURE DU SERVICE
 - 00968 - CARACTÈRE DE LA FONCTION
 - 00969 - MOTIF DE FIN DE LA RELATION STATUTAIRE
- 90412 - Traitement barémique
 - 00970 - DATE DE DÉBUT DU TRAITEMENT BARÉMIQUE
 - 00971 - DATE DE FIN DU TRAITEMENT BARÉMIQUE
 - 00972 - DATE DE PRISE DE RANG DE L'ANCIENNETÉ PÉCUNIAIRE
 - 00973 - RÉFÉRENCE DE L'ÉCHELLE DE TRAITEMENT
 - 00974 - MONTANT DU TRAITEMENT BARÉMIQUE
 - 00975 - NOMBRE D'HEURES PAR SEMAINE
 - 00976 - NOMBRE D'HEURES PAR SEMAINE - TRAITEMENT BARÉMIQUE COMPLET
- 90413 - Supplément de traitement
 - 00977 - RÉFÉRENCE DU SUPPLÉMENT DE TRAITEMENT
 - 00978 - DATE DE DÉBUT DU SUPPLÉMENT DE TRAITEMENT
 - 00979 - DATE DE FIN DU SUPPLÉMENT DE TRAITEMENT
 - 00980 - MONTANT DE BASE DU SUPPLÉMENT DE TRAITEMENT
 - 00981 - POURCENTAGE DU SUPPLÉMENT DE TRAITEMENT
 - 00982 - NOMBRE D'HEURES OU DE PRESTATIONS
 - 00983 - MONTANT DU SUPPLÉMENT DE TRAITEMENT

Annexe

- 8 - Codification des données de temps de travail
- 28 - Liste des codes travailleur pour lesquels des cotisations sont dues APL
- 32 - Codification des rémunérations APL
- 37 - Valeurs autorisées pour le "type de cotisation" en fonction des codes travailleurs et des catégories d'employeur
- 42 - Nomenclature des types d'institutions du secteur public
- 43 - Nomenclature des catégories de personnel du secteur public

Bloc fonctionnel

- 90225 - Ligne travailleur - Modification - Action
- 90317 - Occupation de la ligne travailleur ONSSAPL - Modification
- 90336 - Indemnité complémentaire
- 90411 - Données de l'occupation relatives au secteur public
- 90412 - Traitement barémique
- 90413 - Supplément de traitement


DmfA APL PPO Update - Introduction

Version: 2010/4

Date de publication:

25/11/2010

L'introduction est modifiée

Contenu de l'introduction: 



Introduction_dmfappl_update_fr_20104.pdf

DECLARATION MULTIFONCTIONNELLE (DmfA)

Introduction au glossaire « Déclarations de modification »
pour l'ONSSAPL

Version : 20104
Référence : [Introduction_dmfacpl_update_f.doc](#)
Date de mise à jour : 18/10/2010 12:58

TABLE DES MATIERES

1	Introduction	4
2	Structure d'une déclaration de modification.....	5
2.1	Organisation des blocs fonctionnels	5
2.2	Données spécifiques aux déclarations de modification	6
3	Traitement des déclarations	12
3.1	Modifications sur une ligne travailleur.....	12
3.1.1	<i>Fusion entre la déclaration de modification et la dernière situation</i>	<i>12</i>
3.1.2	<i>Clés de comparaison</i>	<i>13</i>
3.1.3	<i>Représentation graphique de la fusion.....</i>	<i>15</i>
3.2	Codes actions repris dans le DMNO suite à une déclaration de modification.....	16
3.3	Modification des identifiants métiers.....	17
4	Exemples de déclarations de modification	18
4.1	Ligne travailleur.....	18
4.1.1	<i>Modification d'une donnée du bloc ligne travailleur.....</i>	<i>18</i>
4.1.2	<i>Modification d'une cotisation et d'une rémunération</i>	<i>19</i>
4.1.3	<i>Modification d'une cotisation et suppression d'une rémunération.....</i>	<i>20</i>
4.1.4	<i>Modification d'une cotisation et ajout d'une rémunération sur une occupation existante .</i>	<i>21</i>
4.1.5	<i>Modification d'une cotisation et ajout d'une nouvelle occupation.....</i>	<i>22</i>
4.1.6	<i>Modification d'une occupation existante.....</i>	<i>23</i>
4.1.7	<i>Annulation d'une ligne travailleur.....</i>	<i>24</i>
4.1.8	<i>Création d'une ligne travailleur pour une personne physique déjà déclarée</i>	<i>25</i>
4.1.9	<i>Annulation / Création dans le but de « modifier » un code travailleur.....</i>	<i>26</i>
4.1.10	<i>Utilisation du code action 9 (non modifié).....</i>	<i>27</i>
4.2	Cotisation non liée à une personne physique.....	28
4.2.1	<i>Modification.....</i>	<i>28</i>
4.2.2	<i>Annulation.....</i>	<i>28</i>
4.2.3	<i>Création</i>	<i>29</i>
4.2.4	<i>Annulation / Création dans le but de « modifier » une catégorie employeur.....</i>	<i>29</i>
4.3	Véhicule de société.....	30
4.3.1	<i>Création</i>	<i>30</i>
4.3.2	<i>Annulation.....</i>	<i>30</i>
4.3.3	<i>Création / Annulation dans le but de « modifier » un numéro de plaque</i>	<i>30</i>

TABLE DES FIGURES

Figure 1 - Différences de structure original / modification.....	5
Figure 2 - Représentation graphique de la fusion.....	15
Figure 3 - Modification d'une donnée du bloc ligne travailleur.....	18
Figure 4 - Modification d'une cotisation et d'une rémunération.....	19
Figure 5 - Modification d'une cotisation et suppression d'une rémunération.....	20
Figure 6 - Modification d'une cotisation et ajout d'une rémunération sur une occupation existante.....	21
Figure 7 - Modification d'une cotisation et ajout d'une nouvelle occupation.....	22
Figure 8 - Modification d'une occupation existante.....	23
Figure 9 - Annulation d'une ligne travailleur.....	24
Figure 10 - Création d'une ligne travailleur pour une personne physique déjà déclarée.....	25
Figure 11 - Annulation / Création dans le but de « modifier » un code travailleur.....	26
Figure 12 - Utilisation du code action 9 (non modifié).....	27
Figure 13 - Modification d'une cotisation non liée à une personne physique.....	28
Figure 14 - Annulation d'une cotisation non liée à une personne physique.....	28
Figure 15 - Création d'une cotisation non liée à une personne physique.....	29
Figure 16 - Modifier la catégorie de l'employeur d'une cotisation non liée à une personne physique....	29
Figure 17 - Création d'un véhicule de société.....	30
Figure 18 - Annulation d'un véhicule de société.....	30
Figure 19 - Création / Annulation dans le but de « modifier » un numéro de plaque.....	30

1 Introduction

Cette introduction au glossaire présente les différences entre les déclarations originales et les déclarations de modification, et les possibilités qui existent pour réaliser les modifications souhaitées sur les déclarations trimestrielles.

2 Structure d'une déclaration de modification

La structure d'une déclaration de modification est équivalente à la structure d'une déclaration originale avec quelques informations supplémentaires. Ces informations permettent de répondre aux questions suivantes :

- 1) Que veut-on faire comme type d'action ?
- 2) Sur quel élément veut-on faire cette action (il y a) ?
- 3) Quelle est la nouvelle situation complète que l'on souhaite enregistrer pour cet élément (il faut) ?

2.1 Organisation des blocs fonctionnels

Le diagramme suivant présente les différences de structure entre une déclaration originale et une déclaration de modification :

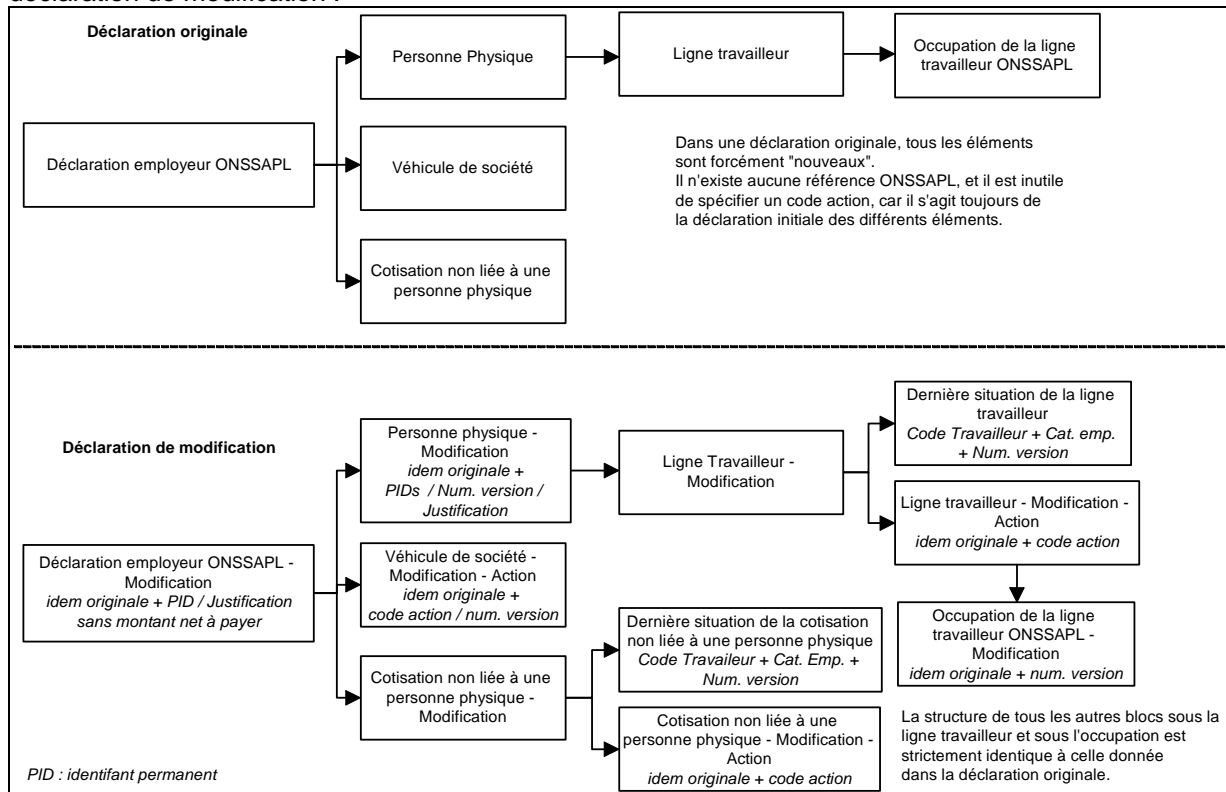


Figure 1 - Différences de structure original / modification

2.2 Données spécifiques aux déclarations de modification

Le tableau suivant présente les spécificités des déclarations de modification en donnant des explications détaillées pour chaque donnée.

Nom du bloc dans la déclaration de modification	Bloc équivalent dans l'original	Données	Explications détaillées
Déclaration employeur ONSSAPL – Modification	Déclaration employeur ONSSAPL	Idem original (sauf net à payer) + : <ul style="list-style-type: none"> - Identifiant permanent de la déclaration employeur - Justification 	Cette donnée est indispensable. Elle est communiquée au déclarant dans le DMFAPID ¹ qui suit l'enregistrement d'une déclaration originale ainsi que dans les notifications de modification (DMNO) qui suivent toute modification d'une déclaration ² . Elle est déterminée lors de l'enregistrement de la déclaration originale, et la valeur reste identique au fil des modifications. Cette donnée est optionnelle et permet au déclarant de donner une justification globale à la déclaration de modification. Il s'agit d'un texte libre de 560 caractères.
Cotisation non liée à une personne physique - Modification	-	-	Ce bloc est un « conteneur » qui permet de regrouper un bloc « Dernière situation de la cotisation non liée à une personne physique » et un bloc « Cotisation non liée à une personne physique - Modification – Action ». Il n'existe pas d'équivalent dans la déclaration originale.
Dernière situation de la cotisation non liée à une personne physique	-	<ul style="list-style-type: none"> - Code travailleur - Catégorie employeur - Numéro de version cotisation non liée à une personne physique 	Ce bloc représente le « il y a ». Il doit être obligatoirement donné dans le cas d'une modification ou d'une annulation. Il s'agit de donner les identifiants métiers de la cotisation non liée à une personne physique (catégorie et code travailleur de la cotisation) qui doit être modifiée ou annulée ainsi que le dernier numéro de version connu par le déclarant. Le numéro de version est communiqué dans le DMFAPID qui suit l'enregistrement d'une déclaration originale (cf. note de bas de page 1, page 6), ainsi que

¹ A la condition que la méthode étendue ait été choisie pour faire les modifications. Si la méthode étendue n'a pas été choisie, il faut utiliser la méthode simplifiée pour recevoir les différents identifiants permanents et les numéros de version. Pour cela, il faut faire une demande de consultation via le message **DmfAConsultationRequest**. Les identifiants permanents et les numéros de version sont alors communiqués dans le message **DmfAConsultationAnswer**. Pour plus de détails sur la méthode étendue et la méthode simplifiée, veuillez consulter la procédure de tests.

² La modification d'une déclaration peut provenir bien sûr d'une déclaration de modification, mais aussi de corrections systèmes suite à une déclaration originale ou à une déclaration de modification, ainsi que de modifications réalisées par les agents et inspecteurs de l'ONSSAPL.

Nom du bloc dans la déclaration de modification	Bloc équivalent dans l'original	Données	Explications détaillées
			dans les DMNO qui suivent toute modification d'une déclaration, dans le cas où la cotisation est modifiée. Un nouveau numéro de version est attribué à chaque modification de la cotisation non liée à une personne physique.
Cotisation non liée à une personne physique - Modification – Action	Cotisation non liée à une personne physique	Idem original + - Code action - modification	<p>Les valeurs possibles du code action pour les cotisations non liées à une personne physique sont les suivantes :</p> <ul style="list-style-type: none"> - 1 : cotisation modifiée. Le code action 1 doit être utilisé pour modifier le montant de la cotisation ou la base de calcul. Toutes les informations de la cotisation non liée à une personne physique sont obligatoires en cas de modification. Si un code action 1 est utilisé, la cotisation non liée à une personne physique est considérée comme modifiée, même si les données sont identiques à ce qui se trouve enregistré dans la dernière situation à l'ONSSAPL. - 3 : cotisation ajoutée. Le code action 3 doit être utilisé lorsque la cotisation non liée à une personne physique est entièrement nouvelle pour la déclaration. C'est-à-dire lorsque le couple code travailleur – catégorie employeur n'a jamais été déclaré dans le passé, ou bien s'il a été précédemment annulé. Toutes les informations de la cotisation non liée à une personne physique sont obligatoires en cas d'ajout d'une nouvelle cotisation. - 0 : cotisation annulée. Le code action 0 doit être utilisé pour annuler la cotisation. Le montant de la cotisation et la base de calcul ne sont pas obligatoires, mais les identifiants métiers sont obligatoires (double validation par rapport au « il y a »).

Nom du bloc dans la déclaration de modification	Bloc équivalent dans l'original	Données	Explications détaillées
Véhicule de société - Modification - Action	Véhicule de société	Idem original + <ul style="list-style-type: none"> - Code action – modification - Numéro de version véhicule de société 	Les valeurs possibles du code action pour les véhicules de société sont les suivantes : <ul style="list-style-type: none"> - 3 : véhicule ajouté. Le code action 3 doit être utilisé lorsque le véhicule de société est entièrement nouveau pour la déclaration. C'est-à-dire lorsque le numéro de plaque n'a jamais été déclaré dans le passé, ou bien s'il a été précédemment annulé. Le numéro de version ne doit pas être mentionné. Toutes les autres données sont indispensables. - 0 : véhicule annulé. Le code action 0 doit être utilisé pour annuler la totalité du véhicule de société. Toutes les données du véhicule sont indispensables (numéro de suite, numéro de plaque, numéro de version). Le numéro de suite ne doit pas forcément correspondre au numéro de suite qui a été donné dans la déclaration originale.
Personne physique - Modification	Personne Physique	Idem original + <ul style="list-style-type: none"> - Justification 	Cette justification est un texte libre de 560 caractères. Elle est optionnelle.
		<ul style="list-style-type: none"> - Identifiant permanent de la personne physique 	Cette donnée doit être mentionnée lorsque la modification concerne une personne physique déjà déclarée. Elle est communiquée au déclarant dans le DMFAPID qui suit l'enregistrement d'une déclaration originale (cf. note de bas de page 1, page 6), ainsi que dans les DMNO qui suivent toute modification d'une déclaration, dans le cas où une personne physique est modifiée. Elle est déterminée pour une personne physique lors de la 1 ^{ère} déclaration du travailleur, quels que soient le matricule et le trimestre dans lesquels ce travailleur a été déclaré. La valeur reste identique au fil des modifications.

Nom du bloc dans la déclaration de modification	Bloc équivalent dans l'original	Données	Explications détaillées
		<ul style="list-style-type: none"> - Identifiant permanent de la personne physique déclarée - Numéro de version de la personne physique déclarée 	<p>Cette donnée doit être mentionnée lorsque la modification concerne une personne physique déjà déclarée.</p> <p>Elle est communiquée au déclarant dans le DMFAPID qui suit l'enregistrement d'une déclaration originale (cf. note de bas de page 1, page 6), ainsi que dans les DMNO qui suivent toute modification d'une déclaration, dans le cas où la personne physique est modifiée.</p> <p>Elle est déterminée pour une personne physique lors de la 1^{ère} déclaration du travailleur dans une déclaration trimestrielle donnée (originale ou modification). La valeur reste identique au fil des modifications.</p> <p>Cette donnée doit être mentionnée lorsque la modification concerne une personne physique déjà déclarée.</p> <p>Elle est communiquée au déclarant dans le DMFAPID qui suit l'enregistrement d'une déclaration originale (cf. note de bas de page 1, page 6), ainsi que dans les DMNO qui suivent toute modification d'une déclaration, dans le cas où la personne physique est modifiée.</p> <p>Elle est déterminée pour une personne physique lors de la 1^{ère} déclaration du travailleur dans une déclaration trimestrielle donnée (originale ou modification). Un nouveau numéro de version est ensuite attribué à chaque modification de la personne physique.</p>
Ligne Travailleur - Modification	-	-	<p>Ce bloc est un « conteneur » qui permet de regrouper un bloc « Dernière situation de la ligne travailleur » et un bloc « Ligne travailleur - Modification – Action ».</p> <p>Il n'existe pas d'équivalent dans la déclaration originale.</p>
Dernière situation de la ligne travailleur	-	<ul style="list-style-type: none"> - Code travailleur - Catégorie employeur - Numéro de version ligne travailleur 	<p>Ce bloc représente le « il y a ». Il doit être obligatoirement donné dans le cas d'une modification ou d'une annulation.</p> <p>Il s'agit de donner les identifiants métiers de la ligne travailleur (catégorie et code travailleur de la ligne travailleur) qui doit être modifiée ou annulée ainsi que le dernier numéro de version connu par le déclarant. Le numéro de version est communiqué dans le DMFAPID qui suit l'enregistrement d'une déclaration originale (cf. note de bas de page 1, page 6), ainsi que dans les DMNO qui suivent toute modification d'une déclaration, dans le cas où la ligne travailleur est modifiée. Un nouveau numéro de version est attribué</p>

Nom du bloc dans la déclaration de modification	Bloc équivalent dans l'original	Données	Explications détaillées
Ligne travailleur - Modification - Action	Ligne travailleur	Idem original + Code action - modification	<p>à chaque modification de la ligne travailleur.</p> <p>Une ligne travailleur est constituée d'un bloc « Ligne travailleur » et d'un ensemble de blocs fils (occupations, prestations, rémunérations, cotisations, déductions, etc.).</p> <p>Les valeurs possibles du code action pour les lignes travailleurs sont les suivantes :</p> <ul style="list-style-type: none"> - 1 : ligne travailleur modifiée. Le code action 1 doit être utilisé sur les lignes travailleurs pour modifier les données du bloc ligne travailleur (à l'exclusion des identifiants métiers), ou pour modifier, annuler ou ajouter un bloc fils. Toutes les informations et tous les blocs fils de la ligne travailleur sont obligatoires en cas de modification. - 3 : ligne travailleur ajoutée. Le code action 3 doit être utilisé lorsque la ligne travailleur est entièrement nouvelle pour une personne physique déjà déclaré. C'est-à-dire lorsque le couple code travailleur – catégorie employeur n'a jamais été déclaré dans le passé, ou bien s'il a été précédemment annulé. Le code action 3 doit également être utilisé lorsqu'il s'agit de déclarer des lignes travailleurs pour une nouvelle personne physique. Toutes les informations et tous les blocs fils de la ligne travailleur sont obligatoires en cas d'ajout d'une nouvelle ligne travailleur. - 0 : ligne travailleur annulée. Le code action 0 doit être utilisé pour annuler la totalité de la ligne travailleur. Seuls le bloc ligne travailleur avec le code travailleur et la catégorie employeur sont indispensables en cas d'annulation d'une ligne travailleur. Les autres données du bloc ligne travailleur ainsi que les blocs fils sont optionnels. - 9 : ligne travailleur non modifiée. Lors de la modification d'une personne physique possédant plusieurs lignes travailleurs, le déclarant a le choix entre mentionner uniquement les lignes travailleurs concernées par une modification, ou bien mentionner toutes les lignes travailleurs, y compris celles qui ne subissent aucune modification. Pour ces dernières, la valeur 9 est d'application. Cependant, il est interdit de ne mentionner que des lignes

Nom du bloc dans la déclaration de modification	Bloc équivalent dans l'original	Données	Explications détaillées
			<p>travailleurs non modifiées pour une personne physique. Une telle situation entraîne une anomalie bloquante.</p> <p>En cas d'utilisation du code action 9, toutes les données de la ligne travailleur et tous les blocs fils doivent être déclarés, mais ce sont les données enregistrées à l'ONSS APL qui seront reprises pour effectuer les contrôles de la déclaration. Ainsi, si des données sont modifiées par le déclarant sous une ligne travailleur marquée comme « non modifiée », ces modifications ne seront pas prises en compte.</p>
Occupation de la ligne travailleur ONSSAPL - Modification	Occupation de la ligne travailleur ONSSAPL	Idem original + Numéro de version de l'occupation de la ligne travailleur	<p>Les occupations ne possèdent aucune donnée métier identifiante. C'est donc sur base du numéro de version que les occupations à modifier pourront être clairement identifiées.</p> <p>Cette donnée est communiquée au déclarant dans le DMFAPID qui suit l'enregistrement d'une déclaration originale (cf. note de bas de page 1, page 6), ainsi que dans les DMNO qui suivent toute modification d'une déclaration, dans le cas où l'occupation est modifiée.</p> <p>Elle est déterminée pour une occupation lors de la 1^{ère} déclaration de l'occupation dans une déclaration trimestrielle donnée (originale ou modification). Un nouveau numéro de version est attribué à chaque modification de l'occupation.</p> <p>En l'absence de numéro de version, il sera considéré que l'occupation est nouvelle.</p>

3 Traitement des déclarations

3.1 Modifications sur une ligne travailleur

3.1.1 Fusion entre la déclaration de modification et la dernière situation

La structure du sous-arbre de la ligne travailleur est identique à ce que l'on trouve dans une déclaration originale.

Il n'y a aucun code action dans les différents blocs fils. Le déclarant doit donner la nouvelle situation complète de sa ligne travailleur. Le système compare ensuite les différences entre la situation enregistrée à l'ONSSAPL et ce qui est déclaré.

Pour faire cela, la dernière situation complète de la ligne travailleur est d'abord récupérée en DB sur base du numéro de version de la ligne travailleur.

La comparaison se fait bloc par bloc sur base des clés métiers sauf pour les occupations où la comparaison se fait sur base du numéro de version.

Selon le résultat de la comparaison entre la dernière situation et ce qui est déclaré dans la modification, la valeur du code action du bloc est déterminée ; valeur qui est ensuite mentionnée dans le DMNO qui récapitule les modifications enregistrées. Ce processus de comparaison et de détermination du code action est appelé la « fusion ».

Plusieurs cas de figure sont possibles :

1 - Si un bloc existe dans la dernière situation et dans la déclaration de modification, et qu'il est actif dans la dernière situation (action <= 0 annulation), chaque zone du bloc est comparée une à une.

A - S'il y a au moins une zone avec une valeur différente, le bloc est considéré comme modifié. Il reçoit un code action 1, et toutes les données de la dernière situation sont remplacées par les nouvelles valeurs déclarées.

B - Si aucune zone n'est modifiée, le bloc n'est pas changé et le code action reste inchangé. Dans ce cas, la DMNO mentionnera un code action 9 pour les blocs actifs qui n'ont pas été modifiés.

2 - Si un bloc existe dans la dernière situation mais qu'il n'est pas dans la déclaration de modification, et qu'il est actif dans la dernière situation, alors le bloc est considéré comme annulé. Le code action du bloc est alors positionné à 0. Concrètement, cela implique que si le déclarant « oublie » de mentionner un bloc de la ligne travailleur, celui-ci sera annulé par le système.

3 - Si un bloc n'existe pas dans la dernière situation et qu'il existe dans la déclaration de modification, il est considéré comme ajouté. Le bloc est donc ajouté dans la ligne travailleur avec toutes les valeurs déclarées et le code action est positionné sur 3.

4 - Si un bloc existe dans la dernière situation et dans la déclaration de modification, et qu'il est annulé dans la dernière situation (action = 0), le bloc est considéré comme réactivé. On lui donne alors le code action 5, et toutes les valeurs de la dernière situation sont remplacées par les nouvelles valeurs déclarées.

5 - Si un bloc existe dans la dernière situation mais qu'il n'est pas dans la déclaration de modification, et qu'il est annulé dans la dernière situation, alors aucune action n'est faite sur ce bloc. Le bloc reste annulé et le code action est inchangé. Mais ce bloc n'apparaîtra pas dans la DMNO.

3.1.2 Clés de comparaison

Bloc	Clé de comparaison
Occupation de la ligne travailleur ONSSAPL - Modification	Numéro de version de l'occupation
Prestation	Code prestation
Rémunération	Code rémunération, Fréquence en mois de paiement de la prime, Pourcentage de la rémunération sur base annuelle
Données de l'occupation relatives au secteur public	Date de début – Données de l'occupation relatives au secteur public, Type d'institution du secteur public, Catégorie de personnel du secteur public, Nature du service, Caractère de la fonction
Traitement barémique	Date de début du traitement barémique, Date de prise de rang de l'ancienneté pécuniaire, Référence de l'échelle de traitement
Supplément de traitement	Date de début du supplément de traitement, Référence du supplément de traitement
Occupation - Informations	Pas de clé, il ne peut y avoir qu'un et un seul bloc de ce type.
Cotisation due pour la ligne travailleur	Code travailleur cotisation, Type de cotisation
Déduction ligne travailleur	Code déduction
Déduction occupation	Code déduction
Cotisation travailleur statutaire licencié	Pas de clé, il ne peut y avoir qu'un et un seul bloc de ce type
Cotisation travailleur étudiant	Pas de clé, il ne peut y avoir qu'un et un seul bloc de ce type
Indemnité complémentaire	Notion employeur, Numéro de commission paritaire, code NACE, Notion type d'accord de l'indemnité complémentaire, Notion d'interruption de carrière ou de prépension à mi-temps, Notion de dispense de prestations, Notion de remplacement conforme
Indemnité complémentaire – Cotisation	Code travailleur cotisation, Type de cotisation, Notion d'adaptation du montant de l'indemnité complémentaire ou de l'allocation sociale, numéro de suite cotisation

Remarque importante pour le bloc Occupation

Ce bloc est le seul pour lequel il n'existe aucune clé métier permettant de faire le lien entre la dernière situation et la déclaration de modification. La zone numéro de version de l'occupation a été ajoutée pour cela.

Pour modifier une occupation, il faut donc obligatoirement donner la valeur du numéro de version correspondant à l'occupation que l'on veut modifier.

Pour annuler une occupation avec ses prestations, ses rémunérations et ses déductions, il suffit de ne pas mettre l'occupation.

Pour ajouter une nouvelle occupation, il faut déclarer l'occupation sans mentionner de numéro de version.

ATTENTION : Si une occupation est donnée sans numéro de version, elle sera considérée comme nouvelle, et donc ajoutée, même si toutes les valeurs sont identiques à une occupation déjà existante.

3.1.3 Représentation graphique de la fusion

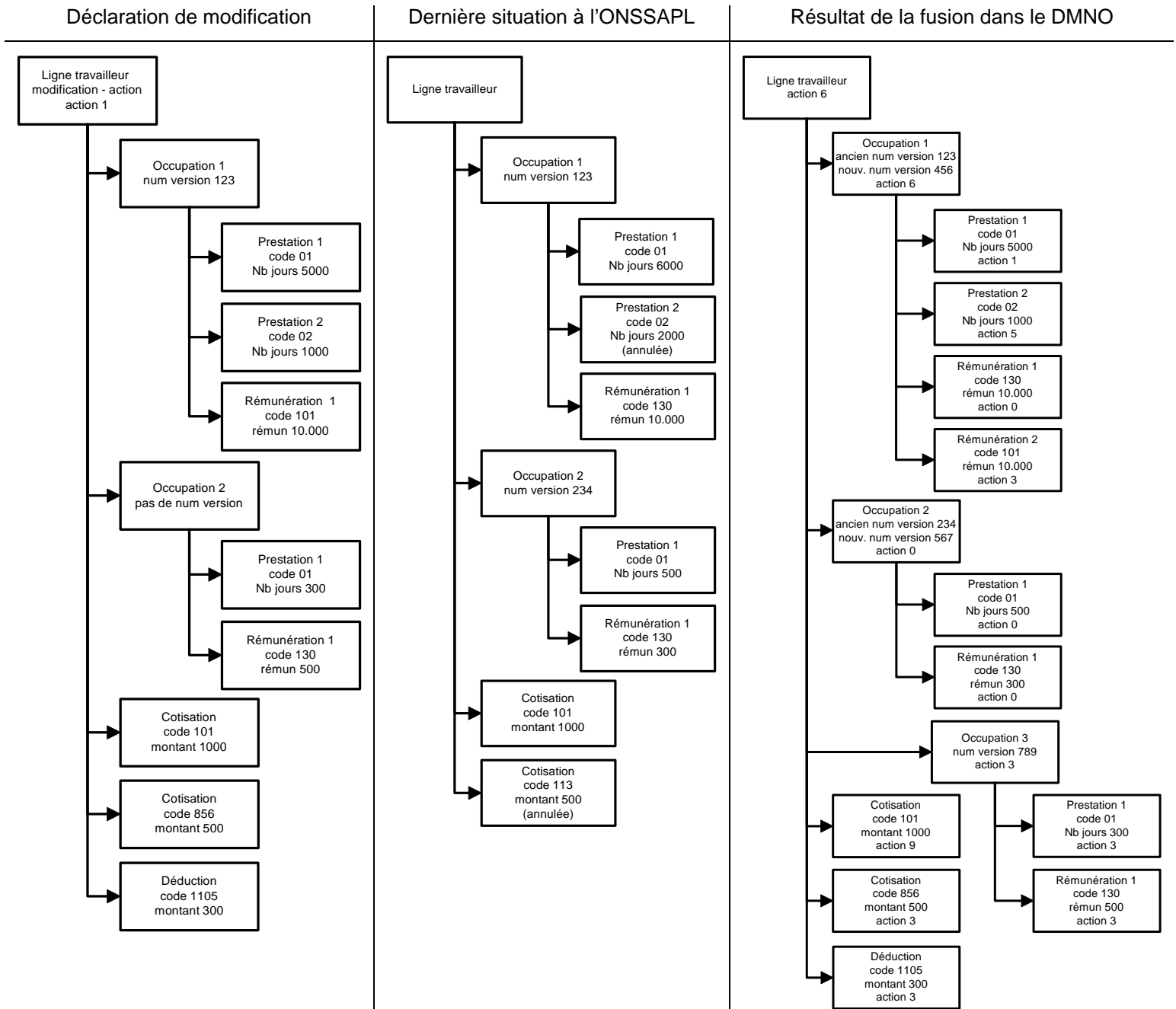


Figure 2 - Représentation graphique de la fusion

Cette représentation graphique illustre un exemple de fusion sur une ligne travailleur et montre les codes actions que l'on peut attendre dans le DMNO en fonction de ce qui est déclaré et de la dernière situation enregistrée à l'ONSSAPL.

3.2 Codes actions repris dans le DMNO suite à une déclaration de modification

Valeur	Description
0	Le bloc fonctionnel est annulé.
1	Des données fonctionnelles ³ du bloc sont modifiées. Cette valeur est alors utilisée quelles que soient les opérations réalisées dans des blocs du sous-arbre éventuel, et qu'il y ait eu ou pas des ajouts d'informations à usage interne de l'ONSSAPL sur le bloc concerné (voir code action 6).
3	Le bloc fonctionnel a été ajouté par déclaration de modification ou par correction système.
5	Le bloc fonctionnel a été réactivé. Il était annulé dans la dernière situation et il est présent dans la déclaration de modification. La réactivation est possible uniquement pour les blocs fils d'une ligne travailleur.
6	Indique que des données du bloc fonctionnel à usage interne de l'ONSSAPL ont été ajoutées, sans modification des données fonctionnelles. Cette valeur est alors utilisée quelles que soient les opérations réalisées dans des blocs du sous-arbre éventuel.
7	Indique que le sous-arbre a été modifié (bloc annulé, ajouté, ou modifié dans ses données fonctionnelles, ou bien données à usage interne de l'ONSSAPL ajoutées sur un bloc fils), alors que le bloc fonctionnel lui-même n'a pas été modifié ou n'a pas été enrichi par des données à usage interne.
9	Indique que le bloc n'est pas modifié, et que rien dans le sous-arbre n'a été modifié.

³ Nous appelons donnée fonctionnelle une donnée faisant partie du glossaire publié sur le portail.

3.3 Modification des identifiants métiers

Pour les cotisations non liées à une personne physique et les lignes travailleurs, l'utilisation du code action 1 est interdite pour modifier le code travailleur ou la catégorie employeur.

Si cela est nécessaire, il faut annuler la cotisation non liée à une personne physique ou la ligne travailleur déclarée, et créer une nouvelle cotisation non liée à une personne physique ou une nouvelle ligne travailleur. Le bloc créé contiendra les nouvelles valeurs pour le code travailleur ou la catégorie employeur.

Pour les lignes travailleurs, la ligne travailleur annulée et la nouvelle ligne travailleur sont reliées à une seule et même personne physique au sein de la déclaration de modification.

Pour les cotisations non liées à une personne physique, il n'y a aucun lien entre les deux cotisations.

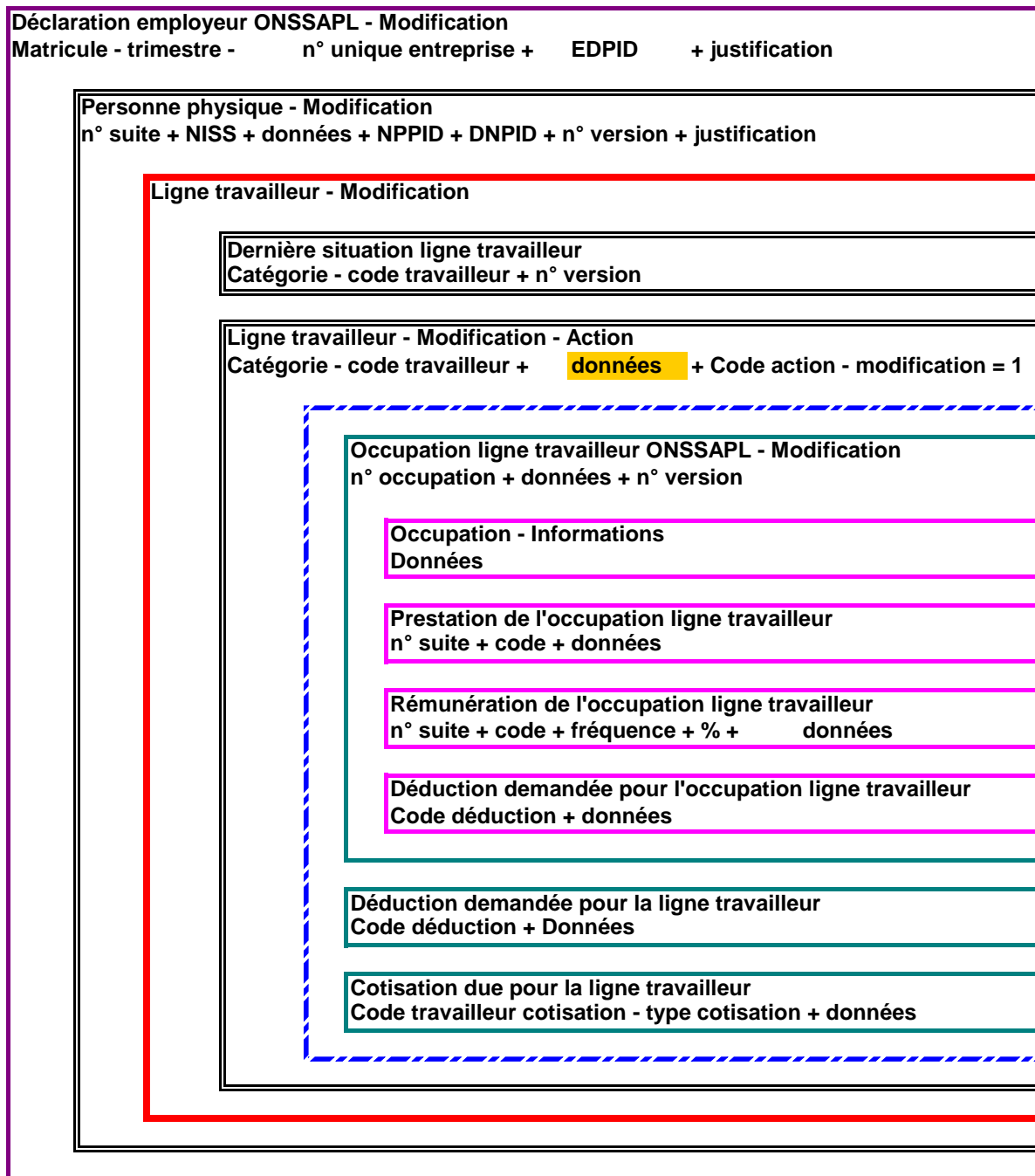
Pour les véhicules de société, l'utilisation du code action 1 est interdite pour modifier le numéro de plaque. Comme il s'agit de la seule donnée métier du bloc, l'utilisation du code action 1 est formellement interdite pour ce bloc.

Si cela est nécessaire, il faut annuler le véhicule de société dont le numéro de plaque doit être modifié, et créer un nouveau véhicule de société avec la nouvelle valeur souhaitée pour le numéro de plaque.

4 Exemples de déclarations de modification

4.1 Ligne travailleur

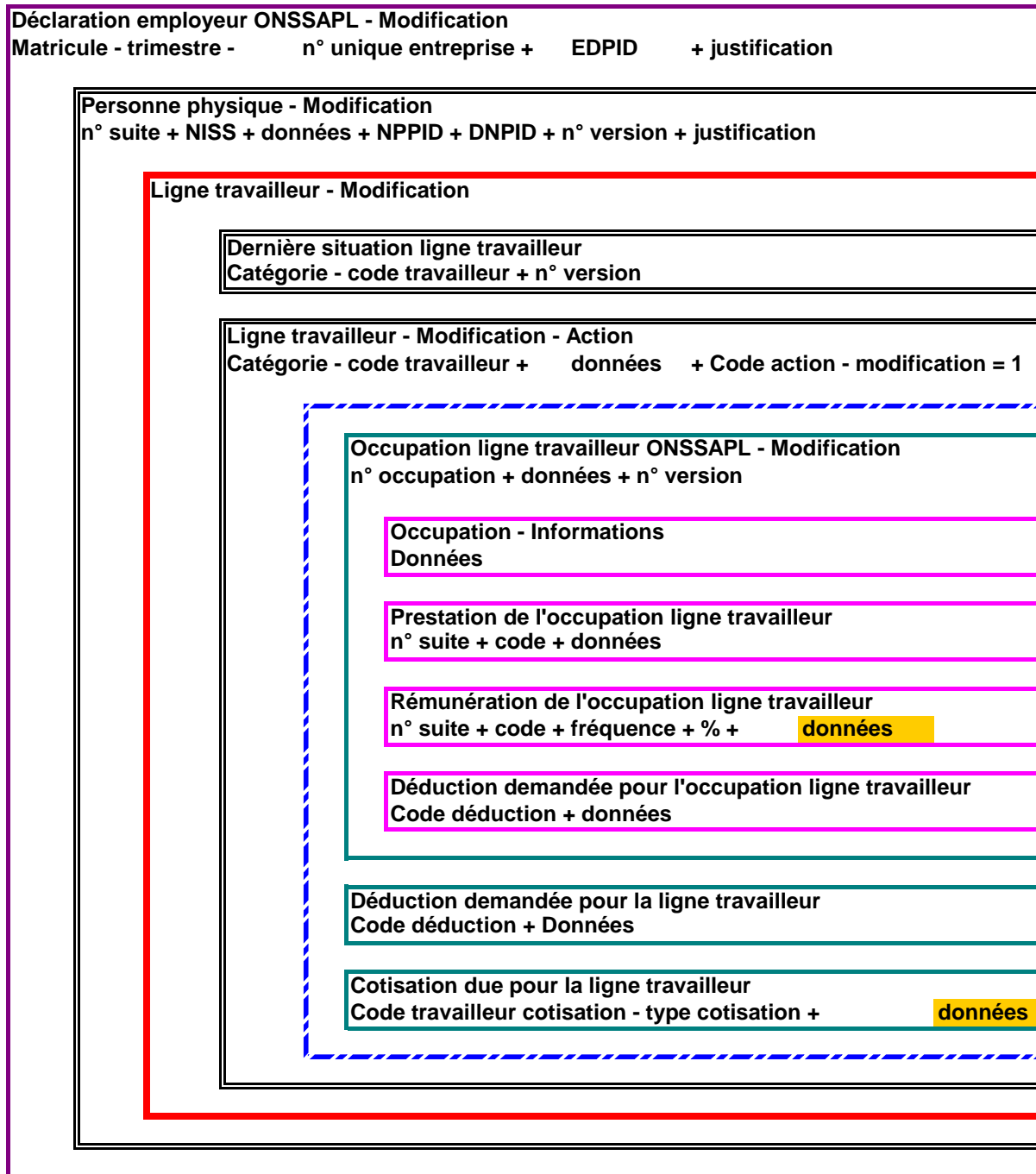
4.1.1 Modification d'une donnée du bloc ligne travailleur



Identifiants métiers
Identifiants techniques
données modifiées

Figure 3 - Modification d'une donnée du bloc ligne travailleur

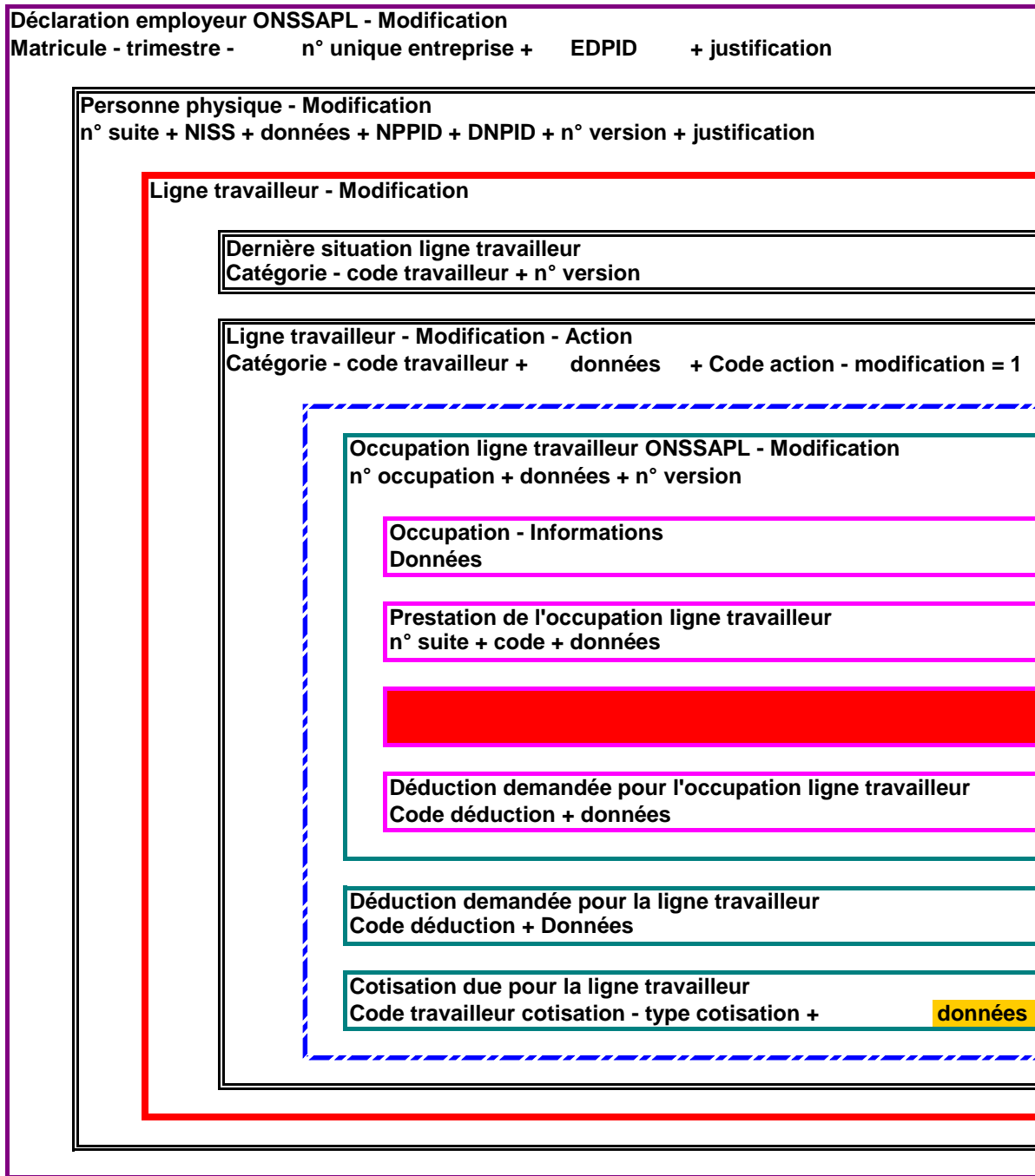
4.1.2 Modification d'une cotisation et d'une rémunération



Identifiants métiers
Identifiants techniques
données modifiées

Figure 4 - Modification d'une cotisation et d'une rémunération

4.1.3 Modification d'une cotisation et suppression d'une rémunération

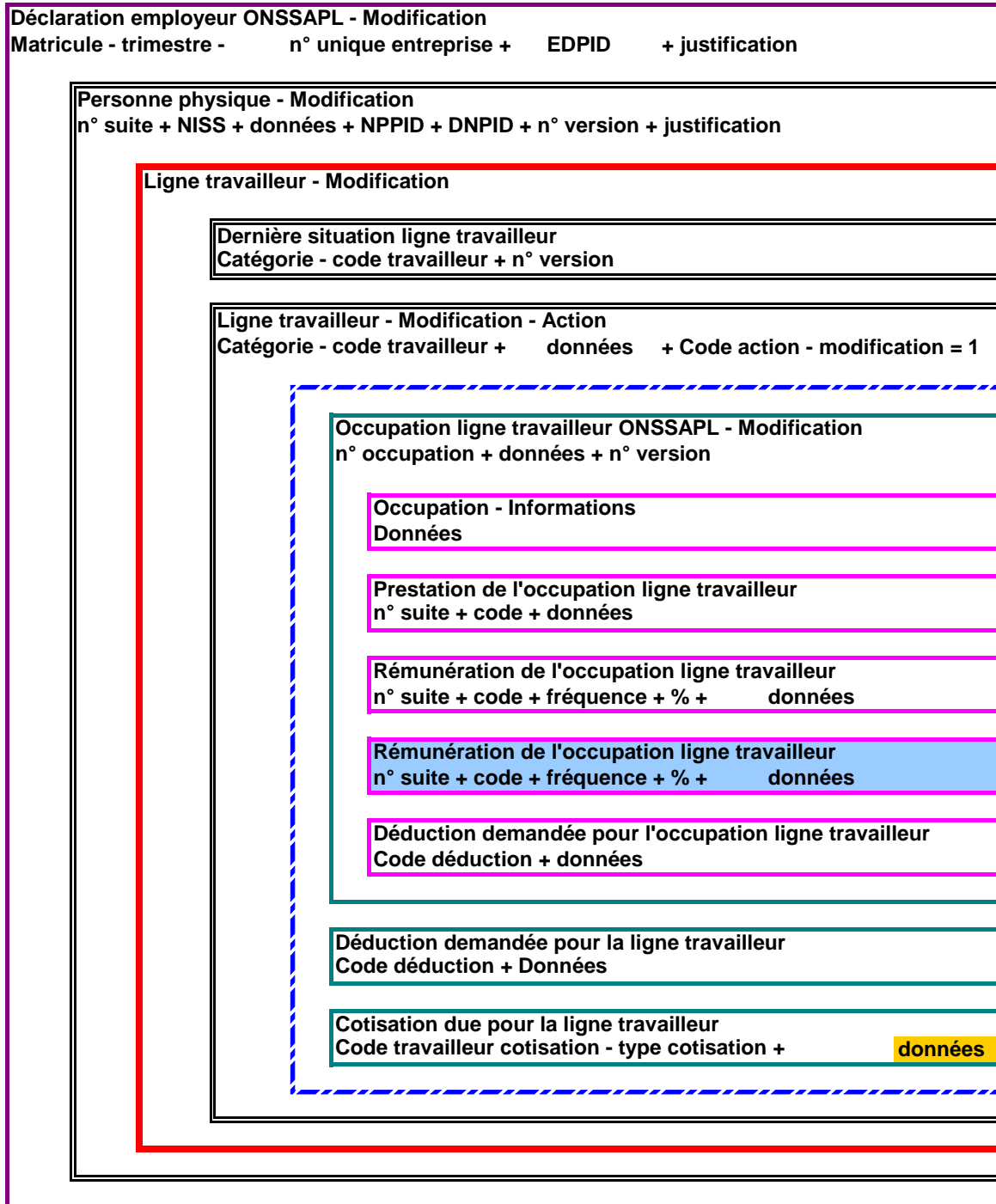


Identifiants métiers
 Identifiants techniques
 données modifiées
 Blocs annulés

Figure 5 - Modification d'une cotisation et suppression d'une rémunération

Dans cet exemple, la rémunération annulée n'est tout simplement plus là. L'annulation est représentée par un espace rouge, mais le bloc ne fait plus partie de la ligne travailleur et n'est pas repris dans la déclaration de modification. Le code action – modification au niveau ligne travailleur reste 1, car la ligne travailleur est « modifiée ». Lors de la fusion, le code action du bloc ligne travailleur sera évalué conformément aux principes décrits au chapitre 3.

4.1.4 Modification d'une cotisation et ajout d'une rémunération sur une occupation existante

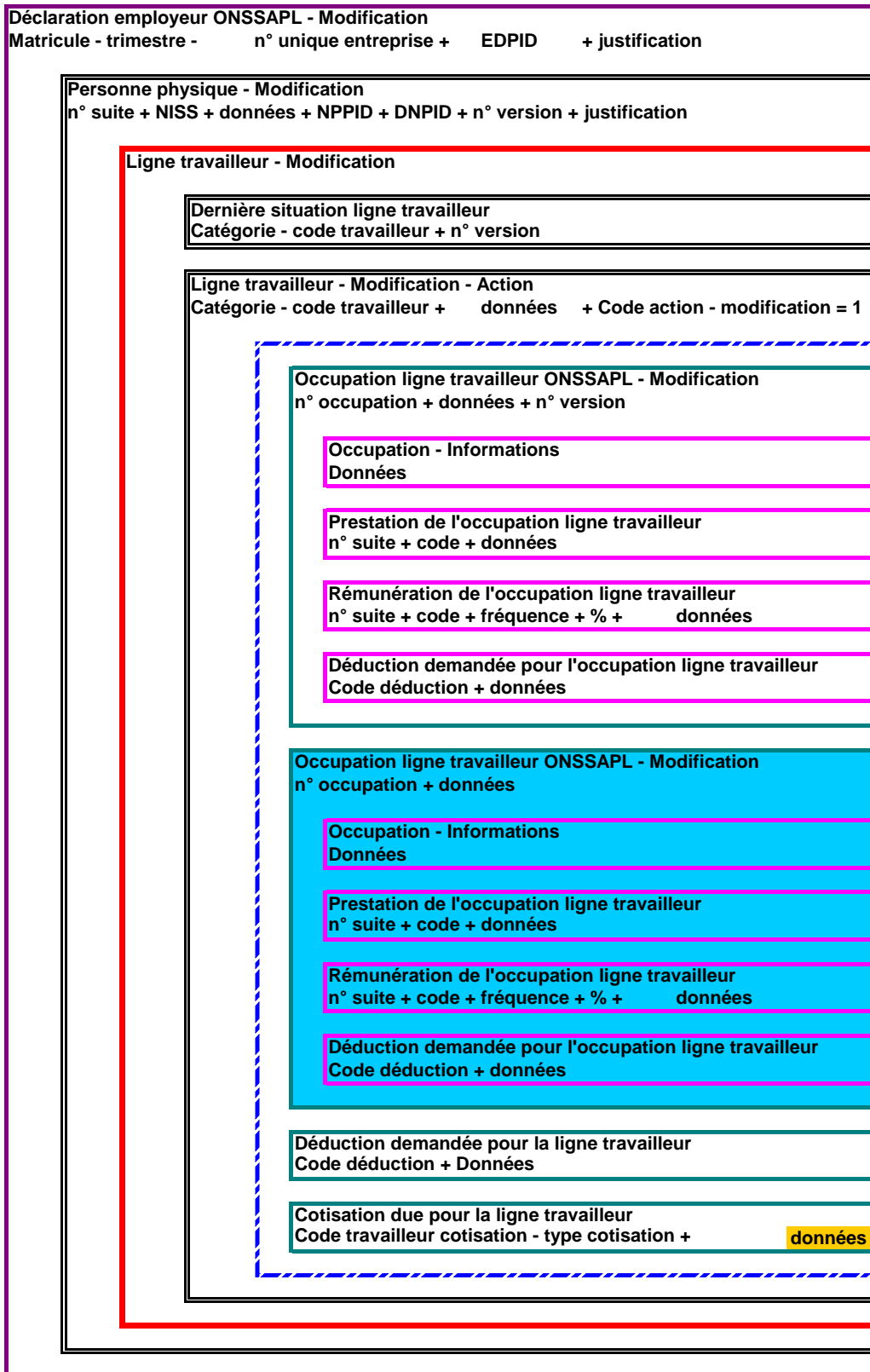


Identifiants métiers
 Identifiants techniques
 données modifiées
 blocs ajoutés

Figure 6 - Modification d'une cotisation et ajout d'une rémunération sur une occupation existante

Dans cet exemple, la rémunération est simplement ajoutée au sein d'une occupation existante avec le numéro de version spécifié. La création est représentée en bleu. Dans la base de donnée il n'existe aucune rémunération avec les mêmes identifiants métiers.

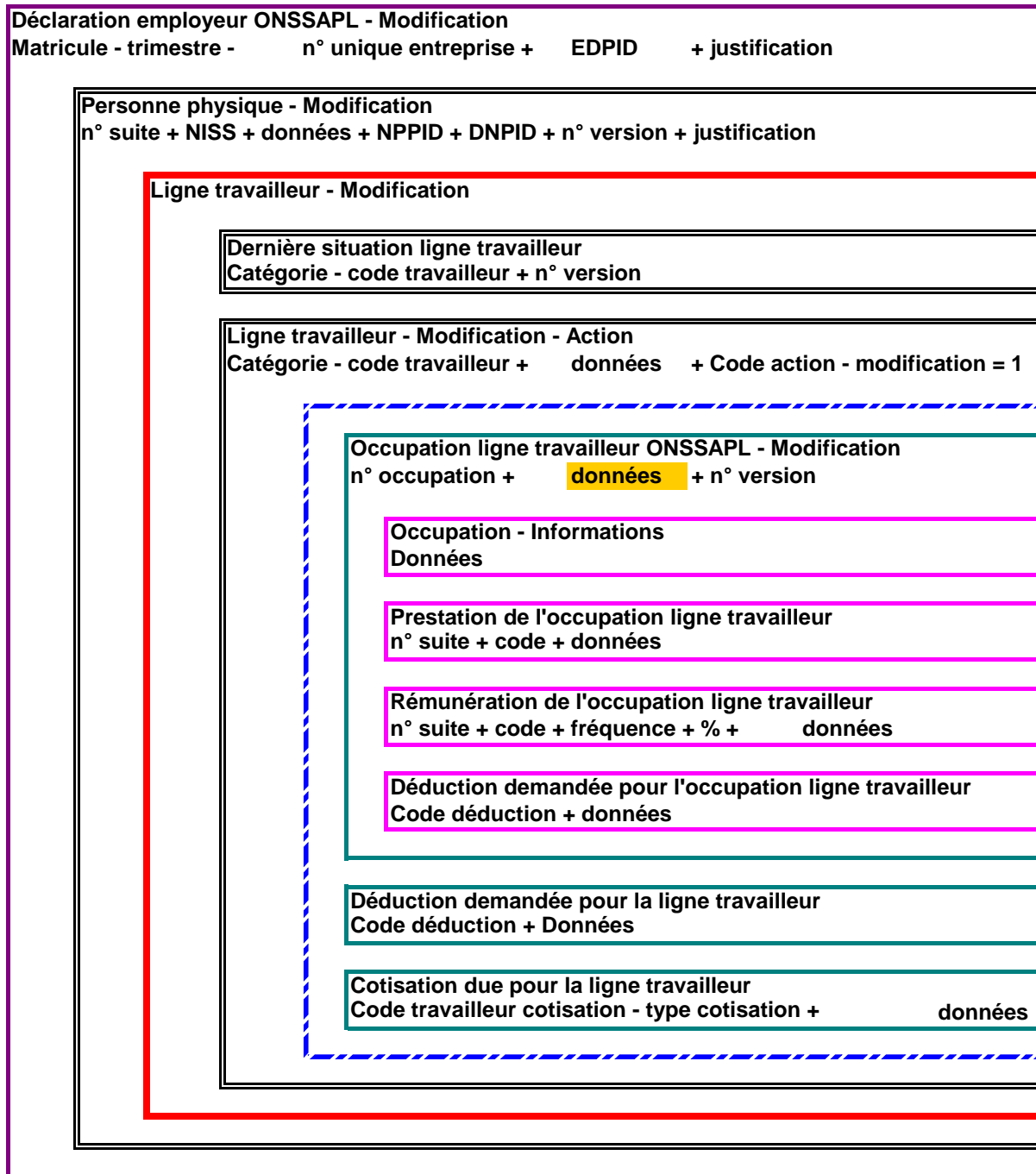
4.1.5 Modification d'une cotisation et ajout d'une nouvelle occupation



Identifiants métiers données modifiées
 Identifiants techniques blocs ajoutés

Figure 7 - Modification d'une cotisation et ajout d'une nouvelle occupation

4.1.6 Modification d'une occupation existante



Identifiants métiers
Identifiants techniques
données modifiées

Figure 8 - Modification d'une occupation existante

4.1.7 Annulation d'une ligne travailleur

Déclaration employeur ONSSAPL - Modification	
Matricule - trimestre - n° unique entreprise + EDPID + justification	
Personne physique - Modification	
n° suite + NISS + données + NPPID + DNPID + n° version + justification	
Ligne travailleur - Modification	
Dernière situation ligne travailleur	
Catégorie - code travailleur + n° version	
Ligne travailleur - Modification - Action	
Catégorie - code travailleur + données + Code action - modification = 0	
Identifiants métiers	
Identifiants techniques	

Figure 9 - Annulation d'une ligne travailleur

4.1.8 Création d'une ligne travailleur pour une personne physique déjà déclarée

Déclaration employeur ONSSAPL - Modification

Matricule - trimestre - n° unique entreprise + EDPID + justification

Personne physique - Modification

n° suite + NISS + données + NPPID + DNPID + n° version + justification

Ligne travailleur - Modification

Ligne travailleur - Modification - Action

Catégorie - code travailleur + données + Code action - modification = 3

Occupation ligne travailleur ONSSAPL - Modification

n° occupation + données

Occupation - Informations

Données

Prestation de l'occupation ligne travailleur

n° suite + code + données

Rémunération de l'occupation ligne travailleur

n° suite + code + fréquence + % + données

Déduction demandée pour l'occupation ligne travailleur

Code déduction + données

Déduction demandée pour la ligne travailleur

Code déduction + Données

Cotisation due pour la ligne travailleur

Code travailleur cotisation - type cotisation + données

Identifiants métiers

Identifiants techniques

Figure 10 - Création d'une ligne travailleur pour une personne physique déjà déclarée

On peut noter ici le code action 3, la présence des PIDs et du numéro de version dans le bloc Personne physique – modification, et l'absence du bloc « dernière situation de la ligne travailleur ».

4.1.9 Annulation / Création dans le but de « modifier » un code travailleur

Déclaration employeur ONSSAPL - Modification

Matricule - trimestre - n° unique entreprise + EDPID + justification

Personne physique - Modification

n° suite + NISS + données + NPPID + DNPID + n° version + justification

Ligne travailleur - Modification

Dernière situation ligne travailleur

Catégorie 952 - code travailleur 101 + n° version

Ligne travailleur - Modification - Action

Catégorie 952 - code travailleur 101 + données + Code action - modification = 0

Ligne travailleur - Modification

Ligne travailleur - Modification - Action

Catégorie 952 - code travailleur 121 + données + Code action - modification = 3

Occupation ligne travailleur ONSSAPL - Modification

n° occupation + données

Occupation - Informations

Données

Prestation de l'occupation ligne travailleur

n° suite + code + données

Rémunération de l'occupation ligne travailleur

n° suite + code + fréquence + % + données

Déduction demandée pour l'occupation ligne travailleur

Code déduction + données

Déduction demandée pour la ligne travailleur

Code déduction + Données

Cotisation due pour la ligne travailleur

Code travailleur cotisation - type cotisation + données

Identifiants métiers

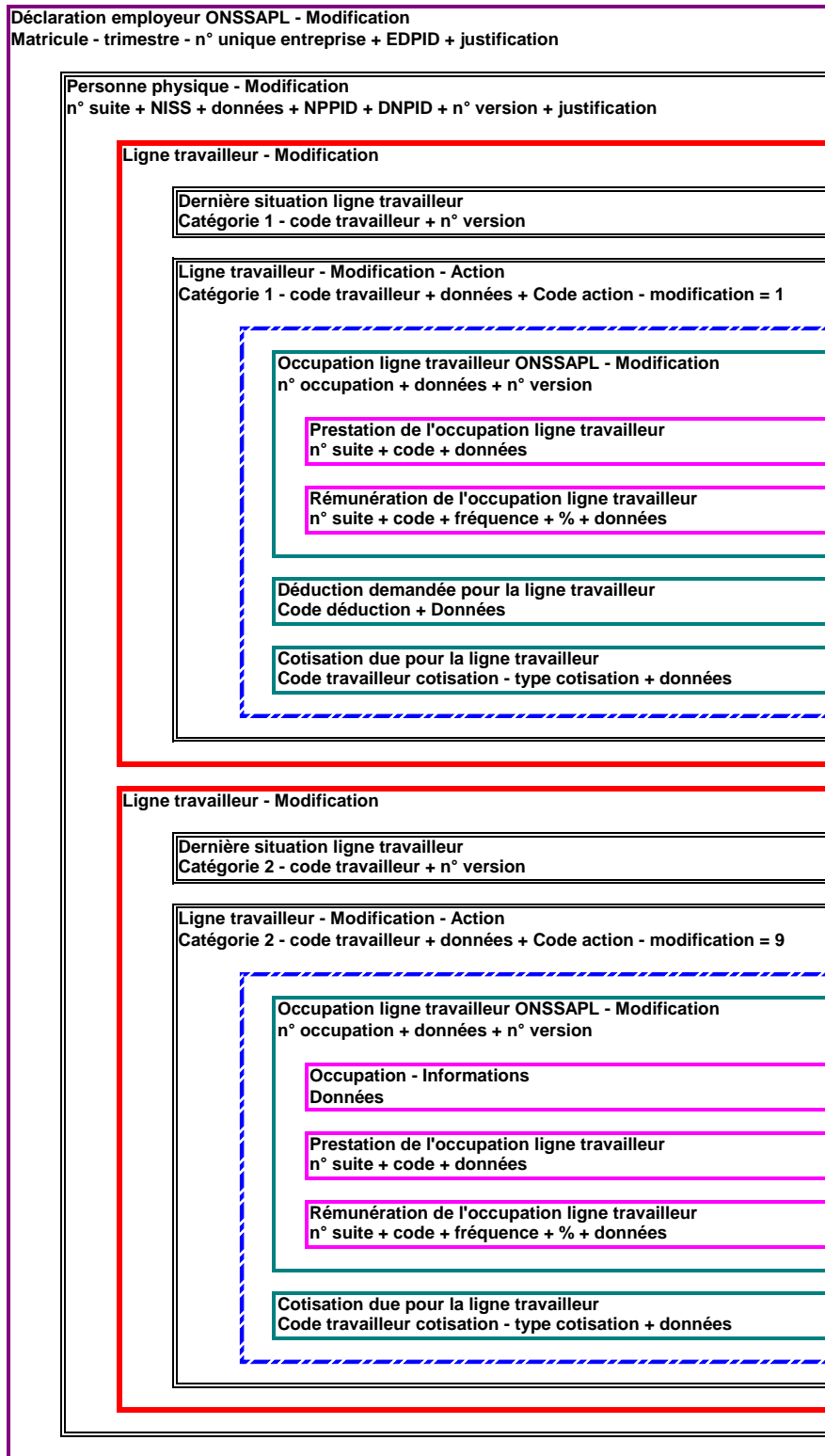
Identifiants techniques

Figure 11 - Annulation / Création dans le but de « modifier » un code travailleur

Pour modifier un identifiant métier d'une ligne travailleur, il faut annuler l'ancienne et créer une nouvelle ligne travailleur avec les valeurs souhaitées.

Les deux lignes travailleurs sont déclarées sous une seule et même personne physique.

4.1.10 Utilisation du code action 9 (non modifié)



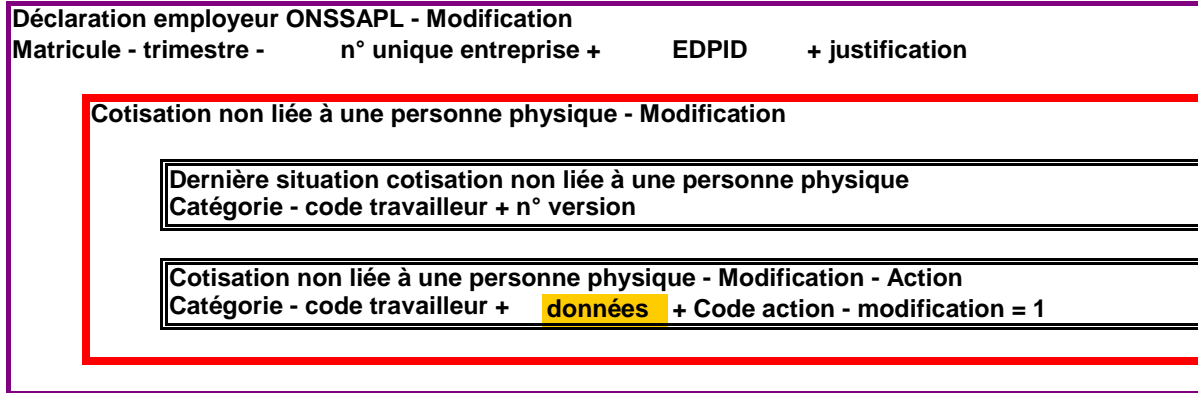
Identifiants métiers
Identifiants techniques

Figure 12 - Utilisation du code action 9 (non modifié)

Le déclarant peut soit déclarer la ligne travailleur non modifiée soit ne pas la reprendre dans la déclaration de modification. Dans tous les deux cas, le système récupère la ligne travailleur non modifiée dans la base de données de l'ONSSAPL.

4.2 Cotisation non liée à une personne physique

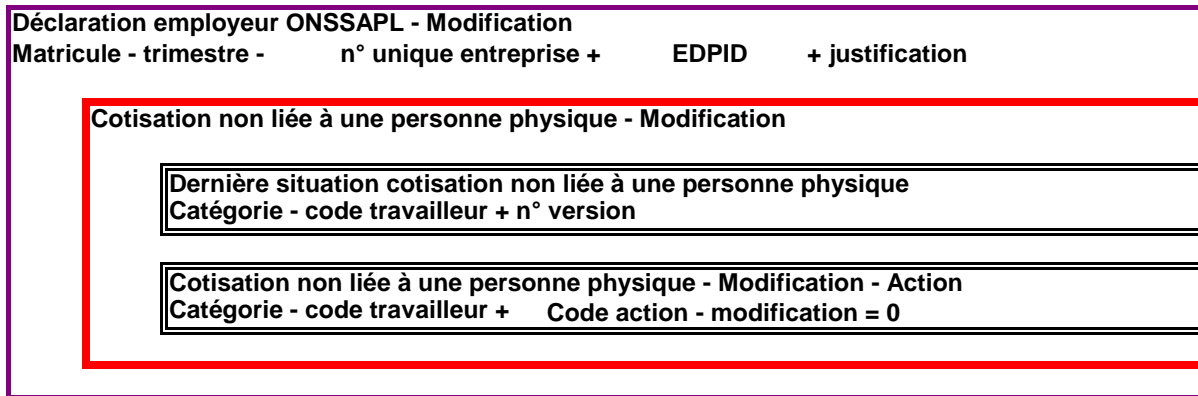
4.2.1 Modification



Identifiants métiers
Identifiants techniques
données modifiées

Figure 13 - Modification d'une cotisation non liée à une personne physique

4.2.2 Annulation

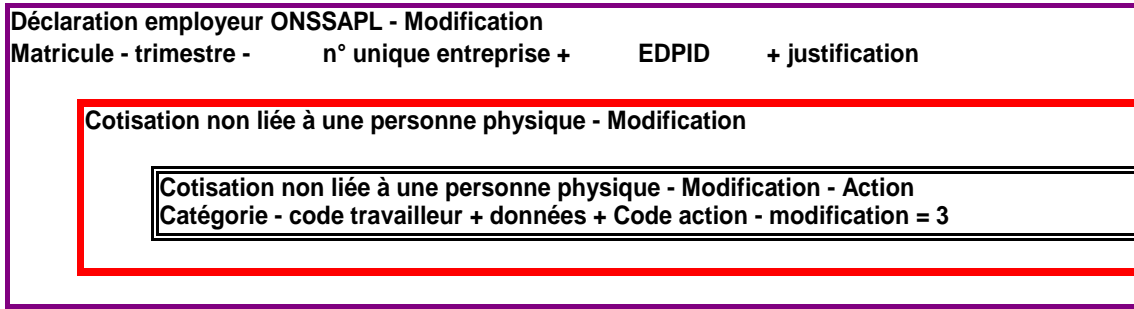


Identifiants métiers
Identifiants techniques

Figure 14 - Annulation d'une cotisation non liée à une personne physique

Pour l'annulation, les données de la cotisation ne sont pas obligatoires. Elles ne sont donc pas mentionnées dans ce schéma. Par contre, les identifiants métiers (code travailleur et catégorie employeur) sont obligatoires.

4.2.3 Création



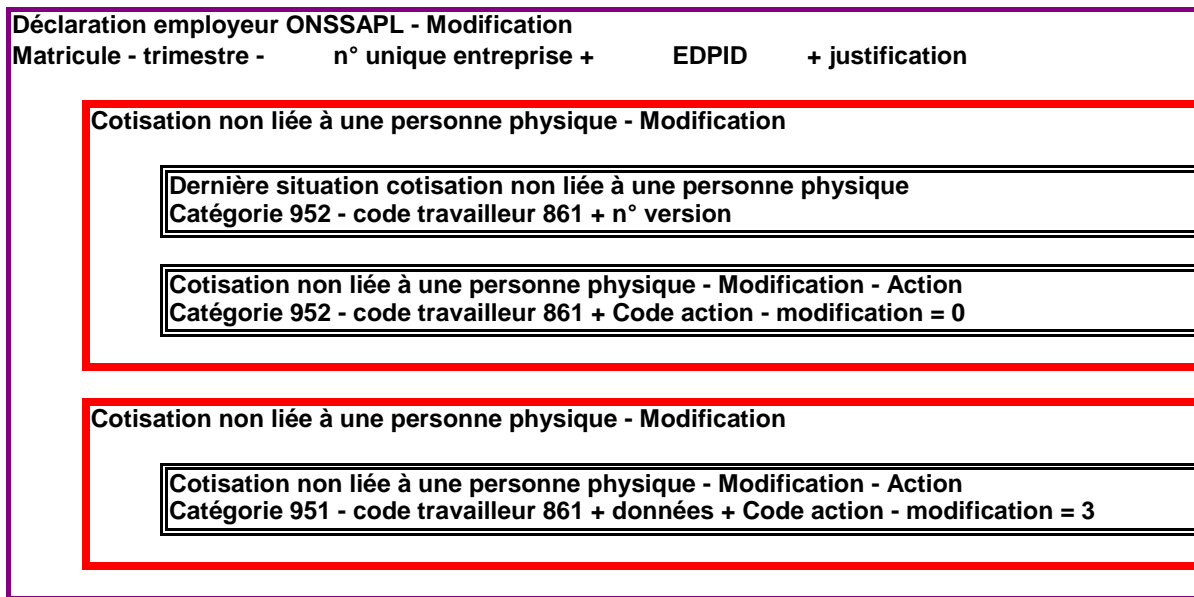
Identifiants métiers

Identifiants techniques

Figure 15 - Création d'une cotisation non liée à une personne physique

On peut noter ici le code action 3, et l'absence du bloc « dernière situation de la cotisation non liée à une personne physique ».

4.2.4 Annulation / Création dans le but de « modifier » une catégorie employeur



Identifiants métiers

Identifiants techniques

Figure 16 - Modifier la catégorie de l'employeur d'une cotisation non liée à une personne physique

Pour modifier un identifiant métier d'une cotisation non liée à une personne physique, il faut annuler l'ancienne et créer une nouvelle cotisation avec les valeurs souhaitées.

4.3 Véhicule de société

4.3.1 Création

Déclaration employeur ONSSAPL - Modification			
Matricule - trimestre -	n° unique entreprise +	EDPID	+ justification
Véhicule de société - Modification - Action			
N° suite + Numéro de plaque + Code action - modification = 3			

Identifiants métiers
Identifiants techniques

Figure 17 - Création d'un véhicule de société

Pour la création d'un véhicule de société, le numéro de version ne doit pas être mentionné.

4.3.2 Annulation

Déclaration employeur ONSSAPL - Modification			
Matricule - trimestre -	n° unique entreprise +	EDPID	+ justification
Véhicule de société - Modification - Action			
N° suite + Numéro de plaque + n° version + Code action - modification = 0			

Identifiants métiers
Identifiants techniques

Figure 18 - Annulation d'un véhicule de société

4.3.3 Création / Annulation dans le but de « modifier » un numéro de plaque

Déclaration employeur ONSSAPL - Modification			
Matricule - trimestre -	n° unique entreprise +	EDPID	+ justification
Véhicule de société - Modification - Action			
N° suite + Numéro de plaque ABC123 + n° version + Code action - modification = 0			
Véhicule de société - Modification - Action			
N° suite + Numéro de plaque DEF456 + Code action - modification = 3			

Identifiants métiers
Identifiants techniques

Figure 19 - Création / Annulation dans le but de « modifier » un numéro de plaque

NUMERO DE ZONE: 00085	VERSION: 2010/4	DATE DE PUBLICATION: 25/11/2010
-----------------------	-----------------	---------------------------------

MONTANT DE LA COTISATION
(Label XML : ContributionAmount)

BLOC FONCTIONNEL: Cotisation due pour la ligne travailleur; Indemnité complémentaire - Cotisation

Code(s): 90001; 90337

DESCRIPTION: **Label(s) xml:** WorkerContribution; ComplIndemnityContribution
Montant de la cotisation due pour cette ligne travailleur ou pour cette indemnité complémentaire.

DOMAINE DE DEFINITION: [0;9999999999].

REFERENCE LEGALE:

TYPE: Numérique

LONGUEUR: 11

PRESENCE: Obligatoire si le code travailleur = 856

FORMAT:

"Code anomalie sur accusé de réception" est modifié:

CODE ANOMALIE SUR ACCUSE DE RECEPTION:

Intitulé anomalie	Code anomalie	Gravité
Non numérique	00085-002	B
Montant trop élevé	00085-045	NP
Montant trop peu élevé	00085-046	NP
Erreur de cardinalité	00085-090	B
Erreur de séquence	00085-091	B
Longueur incorrecte	00085-093	B
Non admis	00085-146	B
Le montant ne correspond pas au minimum proratisé	00085-382	P

NUMERO DE ZONE: 00815	VERSION: 2010/4	DATE DE PUBLICATION: 25/11/2010
-----------------------	-----------------	---------------------------------

NOTION EMPLOYEUR
(Label XML : EmployerNotion)

BLOC FONCTIONNEL: Indemnité complémentaire
Code(s): 90336
Label(s) xml: ComplementaryIndemnity

DESCRIPTION: Pour l'ONSS, si la déclaration n'est pas faite par l'employeur, mais par un tiers : numéro ONSS ou n° d'entreprise de l'employeur au nom duquel le tiers fait la déclaration.
Pour l'ONSS APL, si la déclaration n'est pas faite par l'employeur, mais par un tiers : n° d'entreprise de l'employeur au nom duquel le tiers fait la déclaration.
Seul le n° d'entreprise ou la valeur 0 peut être indiqué.

DOMAINE DE DEFINITION: Si la déclaration est faite par un tiers (type de débiteur = 2, 3 ou 5) : nombre de 11 chiffres dont la première position indique s'il s'agit d'un numéro ONSS ou d'un numéro d'entreprise.
. Si la notion employeur reprend un numéro ONSS, les deux premières positions doivent être égales à zéro et les positions 3 à 11 reprennent le numéro ONSS (voir zone 00011) au nom duquel la déclaration est faite.
. Si la notion employeur reprend un numéro d'entreprise, la première position doit être égale à 1 et les positions 2 à 11 reprennent le numéro d'entreprise (voir zone 00014) au nom duquel la déclaration est faite.
Si la déclaration n'est pas faite par un tiers (type de débiteur = 0, 1 ou 4) la notion employeur doit être mis à la valeur zéro.

REFERENCE LEGALE:

TYPE: Numérique
LONGUEUR: 11
PRESENCE: Indispensable
FORMAT: 0 (pour l'ONSS et l'ONSS APL)
ou 00NNNNNNNCC où NNNNNNN est le numéro ONSS et CC est le numéro de contrôle (pour l'ONSS uniquement)
ou 1NNNNNNNCC où NNNNNNN est le numéro d'entreprise et CC est le numéro de contrôle (pour l'ONSS et l'ONSS APL)

"Code anomalie sur accusé de réception" est modifié:

CODE ANOMALIE SUR ACCUSE DE RECEPTION:

Intitulé anomalie	Code anomalie	Gravité
Non présent	00815-001	B
Non numérique	00815-002	B
Invalide	00815-003	B
Nombre de contrôle invalide	00815-004	B
Pas dans le domaine de définition	00815-008	B
Erreur de cardinalité	00815-090	B
Erreur de séquence	00815-091	B
Longueur incorrecte	00815-093	B
Non admis	00815-146	B
L'employeur renseigné doit être différent du déclarant	00815-383	B

NUMERO DE ZONE: 00960	VERSION: 2010/4	DATE DE PUBLICATION: 25/11/2010
-----------------------	-----------------	---------------------------------

NOTION D'APPLICATION DU PLANCHER
(Label XML : FloorApplicationNotion)

BLOC FONCTIONNEL: Indemnité complémentaire - Cotisation
Code(s): 90337
Label(s) xml: ComplIndemnityContribution

"Description" est modifiée:

DESCRIPTION: Notion signalant si la part personnelle a été réduite de façon à ce que le montant que la personne reçoit ne descende pas en dessous du plancher fixé selon la situation familiale et, à partir du 4/2010, précisant le plancher utilisé quand la retenue est réduite.

"Domaine de définition" est modifié:

DOMAINE DE DEFINITION: 0 = le plancher n'est pas appliqué
1 = le plancher est appliqué

A partir des déclarations du 4/2010 :
0 = le plancher n'est pas appliqué
1 = le plancher pour un temps plein avec charge de famille est appliqué
2 = le plancher pour un temps plein sans charge de famille est appliqué
3 = le plancher pour un mi-temps avec charge de famille est appliqué
4 = le plancher pour un mi-temps sans charge de famille est appliqué
Pour l'ONSSAPL seules les valeurs 0, 1 et 2 sont autorisées.

REFERENCE LEGALE:
TYPE: Numérique
LONGUEUR: 1
PRESENCE: Facultative
FORMAT:

"Code anomalie sur accusé de réception" est modifié:

CODE ANOMALIE SUR ACCUSE DE RECEPTION:

Intitulé anomalie	Code anomalie	Gravité
Non numérique	00960-002	B
Pas dans le domaine de définition	00960-008	B
Pas d'application	00960-053	NP
Erreur de cardinalité	00960-090	B
Erreur de séquence	00960-091	B
Longueur incorrecte	00960-093	B
Non admis	00960-146	B
Incompatibilité avec le fichier ONEM	00960-276	NP

NUMERO DE ZONE: 00961	VERSION: 2010/4	DATE DE PUBLICATION: 25/11/2010
-----------------------	-----------------	---------------------------------

TYPE D'INSTITUTION DU SECTEUR PUBLIC
(Label XML : PublicSectorInstitutionType)

BLOC FONCTIONNEL: Données de l'occupation relatives au secteur public

Code(s): 90411

DESCRIPTION:

Label(s) xml: OccupationPublicServiceData

Code qui indique de quel niveau d'autorité le travailleur dépend.

DOMAINE DE DEFINITION:

Voir annexe 42 - Nomenclature des Types d'institutions du secteur public pour la liste des valeurs autorisées pour le niveau d'autorité.

REFERENCE LEGALE:

TYPE: Numérique

LONGUEUR: 2

PRESENCE: Indispensable

FORMAT:

CODE ANOMALIE SUR ACCUSE DE RECEPTION:

Intitulé anomalie	Code anomalie	Gravité
Non présent	00961-001	B
Non numérique	00961-002	B
Pas dans le domaine de définition	00961-008	B
Longueur incorrecte	00961-093	B
Non admis	00961-146	B
Erreur de cardinalité	00961-090	B
Erreur de séquence	00961-091	B
Valeur non autorisée pour cet employeur	00961-379	NP
Valeur non autorisée pour cette période	00961-380	NP

NUMERO DE ZONE: 00962	VERSION: 2010/4	DATE DE PUBLICATION: 25/11/2010
-----------------------	-----------------	---------------------------------

CATÉGORIE DE PERSONNEL DU SECTEUR PUBLIC
(Label XML : PublicSectorPersonnelCategory)

BLOC FONCTIONNEL: Données de l'occupation relatives au secteur public
Code(s): 90411
Label(s) xml: OccupationPublicServiceData

DESCRIPTION: Code qui indique la catégorie de personnel à laquelle le travailleur appartient pour la prise en compte des services dans le calcul de la pension de retraite (tantième).

DOMAINE DE DEFINITION: Voir annexe 43 - Nomenclature des Catégories de personnel du secteur public pour la liste des valeurs autorisées pour la catégorie de personnel.

REFERENCE LEGALE:

TYPE: Numérique
LONGUEUR: 2
PRESENCE: Indispensable
FORMAT:

CODE ANOMALIE SUR ACCUSE DE RECEPTION:

Intitulé anomalie	Code anomalie	Gravité
Non présent	00962-001	B
Non numérique	00962-002	B
Pas dans le domaine de définition	00962-008	B
Longueur incorrecte	00962-093	B
Non admis	00962-146	B
Erreur de cardinalité	00962-090	B
Erreur de séquence	00962-091	B
Valeur non autorisée pour cet employeur	00962-379	NP
Valeur non autorisée pour cette période	00962-380	NP

NUMERO DE ZONE: 00963	VERSION: 2010/4	DATE DE PUBLICATION: 25/11/2010
-----------------------	-----------------	---------------------------------

DÉNOMINATION DU GRADE OU DE LA FONCTION
(Label XML : GradeOrFunction)

BLOC FONCTIONNEL: Données de l'occupation relatives au secteur public
Code(s): 90411
Label(s) xml: OccupationPublicServiceData

DESCRIPTION: Texte qui indique soit le grade du travailleur, soit la fonction qu'il exerce

DOMAINE DE DEFINITION:

REFERENCE LEGALE:
TYPE: Alphanumérique
LONGUEUR: 100
PRESENCE: Indispensable
FORMAT:

CODE ANOMALIE SUR ACCUSE DE RECEPTION:

Intitulé anomalie	Code anomalie	Gravité
Non présent	00963-001	NP
Longueur incorrecte	00963-093	B
Non admis	00963-146	B
Erreur de cardinalité	00963-090	B
Erreur de séquence	00963-091	B

NUMERO DE ZONE: 00964	VERSION: 2010/4	DATE DE PUBLICATION: 25/11/2010
-----------------------	-----------------	---------------------------------

DATE DE DÉBUT - DONNÉES DE L'OCCUPATION RELATIVES AU SECTEUR PUBLIC
(Label XML : OccupationPSDStartDate)

BLOC FONCTIONNEL: Données de l'occupation relatives au secteur public

Code(s): 90411

Label(s) xml: OccupationPublicServiceData

DESCRIPTION:

Il s'agit de la date de début de la période à laquelle les données de l'occupation relatives au secteur public se rapportent. Si ces données n'ont pas changé depuis l'entrée en service du travailleur chez l'employeur, cette date correspond à la date d'entrée en service chez l'employeur. Si ces données ont été modifiées (exemple : le grade a été modifié, la nature de la fonction a changé, etc.), la date de début correspond au début de la période à laquelle se rapportent les nouvelles données de l'occupation relatives au secteur public.

DOMAINE DE DEFINITION:

Année comprise dans [année de la déclaration - 100 ; année de la déclaration]

REFERENCE LEGALE:

TYPE: Alphanumérique

LONGUEUR: 10

PRESENCE: Indispensable

FORMAT: AAAA-MM-JJ

. AAAA est l'année

. MM est le mois

. JJ est le jour

CODE ANOMALIE SUR ACCUSE DE RECEPTION:

Intitulé anomalie	Code anomalie	Gravité
Non présent	00964-001	B
Invalide	00964-003	B
Pas dans le domaine de définition	00964-008	B
Longueur incorrecte	00964-093	B
Non admis	00964-146	B
Erreur de cardinalité	00964-090	B
Erreur de séquence	00964-091	B
Date de début supérieure à la date de début du bloc parent	00964-388	NP

NUMERO DE ZONE: 00965	VERSION: 2010/4	DATE DE PUBLICATION: 25/11/2010
-----------------------	-----------------	---------------------------------

DATE DE FIN - DONNÉES DE L'OCCUPATION RELATIVES AU SECTEUR PUBLIC
(Label XML : OccupationPSDEndDate)

BLOC FONCTIONNEL: Données de l'occupation relatives au secteur public

Code(s): 90411

Label(s) xml: OccupationPublicServiceData

DESCRIPTION:

Il s'agit de la date de fin de la période à laquelle les données de l'occupation relatives au secteur public se rapportent.
Si ces données sont inchangées et se poursuivent le trimestre suivant, cette date n'est pas complétée.
Si la fin de cette période a comme conséquence que le lien de subordination entre le travailleur et l'employeur est rompu, cette date correspond à la date de sortie chez l'employeur.

DOMAINE DE DEFINITION:

La date de fin des données de l'occupation relatives au secteur public est inférieure ou égale à la "Date de fin de l'occupation" (zone 00045) dont la ligne "Données de l'occupation relatives au secteur public" dépend.

Si la "Date de fin de l'occupation" (zone 00045) n'est pas remplie (non présente), la date de fin des données de l'occupation relatives au secteur public doit être inférieure ou égale à la date de fin du trimestre civil.

REFERENCE LEGALE:

TYPE: Alphanumérique

LONGUEUR: 10

PRESENCE: Obligatoire si la période à laquelle les données se rapportent se termine dans le courant du trimestre de la déclaration.

Obligatoire si la ligne "Données de l'occupation relative au secteur public" est présente et que la zone "Motif de fin de la relation statutaire" de cette ligne est remplie. Ceci ne concerne que les statutaires.

FORMAT:

AAAA-MM-JJ

· AAAA est l'année

· MM est le mois

· JJ est le jour

CODE ANOMALIE SUR ACCUSE DE RECEPTION:

Intitulé anomalie	Code anomalie	Gravité
Non présent	00965-001	B
Invalide	00965-003	B
Date de fin antérieure à la date de début	00965-014	B
Pas dans le domaine de définition	00965-008	B
Longueur incorrecte	00965-093	B
Non admis	00965-146	B
Erreur de cardinalité	00965-090	B
Erreur de séquence	00965-091	B
Incompatible avec la date de fin du bloc parent	00965-392	NP

NUMERO DE ZONE: 00966	VERSION: 2010/4	DATE DE PUBLICATION: 25/11/2010
-----------------------	-----------------	---------------------------------

RÔLE LINGUISTIQUE
(Label XML : OfficialLanguage)

BLOC FONCTIONNEL: Données de l'occupation relatives au secteur public
Code(s): 90411
Label(s) xml: OccupationPublicServiceData
DESCRIPTION: Code qui indique le rôle linguistique dont le travailleur relève

DOMAINE DE DEFINITION: 1 = néerlandais
2 = français
3 = allemand

REFERENCE LEGALE:
TYPE: Numérique
LONGUEUR: 1
PRESENCE: Indispensable
FORMAT:

CODE ANOMALIE SUR ACCUSE DE RECEPTION:

Intitulé anomalie	Code anomalie	Gravité
Non présent	00966-001	B
Non numérique	00966-002	B
Pas dans le domaine de définition	00966-008	B
Longueur incorrecte	00966-093	B
Non admis	00966-146	B
Erreur de cardinalité	00966-090	B
Erreur de séquence	00966-091	B

NUMERO DE ZONE: 00967	VERSION: 2010/4	DATE DE PUBLICATION: 25/11/2010
-----------------------	-----------------	---------------------------------

NATURE DU SERVICE
(Label XML : AssignmentType)

BLOC FONCTIONNEL: Données de l'occupation relatives au secteur public
Code(s): 90411

DESCRIPTION: **Label(s) xml:** OccupationPublicServiceData
Code qui indique, pour le travailleur titulaire d'un emploi repris au tableau annexé à la loi du 21/07/1844, que ce travailleur est ou n'est pas en service actif.

DOMAINE DE DEFINITION: 0 = service sédentaire
1 = service actif

REFERENCE LEGALE:

TYPE: Numérique

LONGUEUR: 1

PRESENCE: Indispensable

FORMAT:

CODE ANOMALIE SUR ACCUSE DE RECEPTION:

Intitulé anomalie	Code anomalie	Gravité
Non présent	00967-001	B
Non numérique	00967-002	B
Pas dans le domaine de définition	00967-008	B
Longueur incorrecte	00967-093	B
Non admis	00967-146	B
Erreur de cardinalité	00967-090	B
Erreur de séquence	00967-091	B
Incompatible avec la catégorie de personnel	00967-381	B

NUMERO DE ZONE: 00968	VERSION: 2010/4	DATE DE PUBLICATION: 25/11/2010
-----------------------	-----------------	---------------------------------

CARACTÈRE DE LA FONCTION
(Label XML : FonctionNature)

BLOC FONCTIONNEL: Données de l'occupation relatives au secteur public

Code(s): 90411

DESCRIPTION:

Label(s) xml: OccupationPublicServiceData

Code qui indique le caractère que revêt la fonction exercée par le travailleur.

DOMAINE DE DEFINITION:

1 = fonction principale

2 = fonction accessoire

3 = fonction accessoire dans l'enseignement à horaire réduit

REFERENCE LEGALE:

TYPE: Numérique

LONGUEUR: 1

PRESENCE: Indispensable

FORMAT:

CODE ANOMALIE SUR ACCUSE DE RECEPTION:

Intitulé anomalie	Code anomalie	Gravité
Non présent	00968-001	B
Non numérique	00968-002	B
Pas dans le domaine de définition	00968-008	B
Longueur incorrecte	00968-093	B
Non admis	00968-146	B
Erreur de cardinalité	00968-090	B
Erreur de séquence	00968-091	B

NUMERO DE ZONE: 00969	VERSION: 2010/4	DATE DE PUBLICATION: 25/11/2010
-----------------------	-----------------	---------------------------------

MOTIF DE FIN DE LA RELATION STATUTAIRE
(Label XML : StatutoryRelationEndReason)

BLOC FONCTIONNEL: Données de l'occupation relatives au secteur public
Code(s): 90411
Label(s) xml: OccupationPublicServiceData

DESCRIPTION: Code qui indique, pour un travailleur nanti d'une nomination définitive ou d'une nomination y assimilée, comment le lien statutaire avec l'employeur a pris fin.

DOMAINE DE DEFINITION: 1 = pension
2 = départ volontaire
3 = démission imposée par l'employeur
4 = décès

REFERENCE LEGALE:

TYPE: Numérique

LONGUEUR: 1

PRESENCE: Obligatoire si le lien statutaire prend fin.

FORMAT:

CODE ANOMALIE SUR ACCUSE DE RECEPTION:

Intitulé anomalie	Code anomalie	Gravité
Pas dans le domaine de définition	00969-008	B
Longueur incorrecte	00969-093	B
Non admis	00969-146	B
Erreur de cardinalité	00969-090	B
Erreur de séquence	00969-091	B
Non numérique	00969-002	B
Non présent	00969-001	NP

NUMERO DE ZONE: 00970	VERSION: 2010/4	DATE DE PUBLICATION: 25/11/2010
-----------------------	-----------------	---------------------------------

DATE DE DÉBUT DU TRAITEMENT BARÉMIQUE
(Label XML : ScaleSalaryStartDate)

BLOC FONCTIONNEL: Traitement barémique
Code(s): 90412
Label(s) xml: ScaleSalary

DESCRIPTION:
 Il s'agit de la date de début de la période à laquelle les données du traitement barémique se rapportent.

DOMAINE DE DEFINITION:
 Année comprise dans [année de la déclaration - 100 ; année de la déclaration]

REFERENCE LEGALE:
TYPE: Alphanumérique
LONGUEUR: 10
PRESENCE: Indispensable
FORMAT: AAAA-MM-JJ
 · AAAA est l'année
 · MM est le mois
 · JJ est le jour

CODE ANOMALIE SUR ACCUSE DE RECEPTION:

Intitulé anomalie	Code anomalie	Gravité
Non présent	00970-001	B
Invalidé	00970-003	B
Pas dans le domaine de définition	00970-008	B
Longueur incorrecte	00970-093	B
Non admis	00970-146	B
Erreur de cardinalité	00970-090	B
Erreur de séquence	00970-091	B
Date de début supérieure à la date de début du bloc parent	00970-388	NP

NUMERO DE ZONE: 00971	VERSION: 2010/4	DATE DE PUBLICATION: 25/11/2010
-----------------------	-----------------	---------------------------------

DATE DE FIN DU TRAITEMENT BARÉMIQUE
(Label XML : ScaleSalaryEndDate)

BLOC FONCTIONNEL: Traitement barémique
Code(s): 90412
Label(s) xml: ScaleSalary

DESCRIPTION:
 Il s'agit de la date de fin de la période à laquelle les données du traitement barémique se rapportent. Si ces données sont inchangées et se poursuivent le trimestre suivant, cette date n'est pas complétée.

DOMAINE DE DEFINITION:
 La date de fin du traitement barémique est inférieure ou égale à la date de fin de la ligne "Données de l'occupation relatives au secteur public" dont la ligne "Traitement barémique" dépend.
 Si la date de fin de la ligne "Données de l'occupation relatives au secteur public" n'est pas remplie (non présente), la date de fin du traitement barémique doit être inférieure ou égale à la date de fin du trimestre civil.

REFERENCE LEGALE:
TYPE: Alphanumérique
LONGUEUR: 10
PRESENCE: Obligatoire si la situation de traitement prend fin.
FORMAT: AAAA-MM-JJ
 · AAAA est l'année
 · MM est le mois
 · JJ est le jour

CODE ANOMALIE SUR ACCUSE DE RECEPTION:

Intitulé anomalie	Code anomalie	Gravité
Invalide	00971-003	B
Date de fin antérieure à la date de début	00971-014	B
Pas dans le domaine de définition	00971-008	B
Longueur incorrecte	00971-093	B
Non admis	00971-146	B
Erreur de cardinalité	00971-090	B
Erreur de séquence	00971-091	B
Incompatible avec la date de fin du bloc parent	00971-392	NP

NUMERO DE ZONE: 00972	VERSION: 2010/4	DATE DE PUBLICATION: 25/11/2010
-----------------------	-----------------	---------------------------------

DATE DE PRISE DE RANG DE L'ANCIENNETÉ PÉCUNIAIRE
(Label XML : PecuniarySeniorityStartDate)

BLOC FONCTIONNEL: Traitement barémique
Code(s): 90412
Label(s) xml: ScaleSalary

DESCRIPTION: Il s'agit de la date, exprimée en année et mois, à partir de laquelle l'ancienneté pécuniaire acquise par le travailleur compte sans interruption. L'ancienneté pécuniaire permet de déterminer l'échelon de l'échelle de traitement auquel correspond le traitement de base du travailleur.
 La date de prise de rang ne varie que lorsque l'ancienneté pécuniaire du travailleur doit être recalculée.

DOMAINE DE DEFINITION: Ancienneté pécuniaire.
 Année comprise dans [année de la déclaration - 100 ; année et dernier mois du trimestre civil].
 Pour indiquer que l'ancienneté pécuniaire n'est pas applicable, on indiquera "9999-12".

REFERENCE LEGALE:

TYPE: Alphanumérique
LONGUEUR: 7
PRESENCE: Indispensable
FORMAT: AAAA-MM
 . AAAA est l'année
 . MM est le mois

CODE ANOMALIE SUR ACCUSE DE RECEPTION:

Intitulé anomalie	Code anomalie	Gravité
Non présent	00972-001	B
Invalide	00972-003	B
Pas dans le domaine de définition	00972-008	B
Longueur incorrecte	00972-093	B
Non admis	00972-146	B
Erreur de cardinalité	00972-090	B
Erreur de séquence	00972-091	B

NUMERO DE ZONE: 00973	VERSION: 2010/4	DATE DE PUBLICATION: 25/11/2010
-----------------------	-----------------	---------------------------------

RÉFÉRENCE DE L'ÉCHELLE DE TRAITEMENT
(Label XML : SalaryScaleReference)

BLOC FONCTIONNEL: Traitement barémique
Code(s): 90412
Label(s) xml: ScaleSalary

DESCRIPTION: Il s'agit d'une référence à une et une seule échelle de traitement déterminée chez chaque employeur du secteur public.

DOMAINE DE DEFINITION: Nombre attribué par le SdPSP et communiqué à l'employeur.

REFERENCE LEGALE:

TYPE: Numérique
LONGUEUR: 12
PRESENCE: Indispensable
FORMAT:

CODE ANOMALIE SUR ACCUSE DE RECEPTION:

Intitulé anomalie	Code anomalie	Gravité
Non présent	00973-001	B
Non numérique	00973-002	B
Longueur incorrecte	00973-093	B
Non admis	00973-146	B
Erreur de cardinalité	00973-090	B
Erreur de séquence	00973-091	B
Nombre de contrôle invalide	00973-004	B
Valeur non autorisée pour cet employeur	00973-379	NP
Valeur non autorisée pour cette période	00973-380	NP

NUMERO DE ZONE: 00974	VERSION: 2010/4	DATE DE PUBLICATION: 25/11/2010
-----------------------	-----------------	---------------------------------

MONTANT DU TRAITEMENT BARÉMIQUE
(Label XML : ScaleSalaryAmount)

BLOC FONCTIONNEL: Traitement barémique
Code(s): 90412
Label(s) xml: ScaleSalary

DESCRIPTION: Traitement barémique (lié à l'indice 138,01) auquel, compte tenu de son ancienneté pécuniaire, le travailleur a droit ou auquel il aurait droit s'il était resté en service.

DOMAINE DE DEFINITION: Nombre entier positif et élément de [1 ; 9999999999].
Le montant est exprimé en eurocents.

REFERENCE LEGALE:

TYPE: Numérique
LONGUEUR: 11
PRESENCE: Indispensable
FORMAT:

CODE ANOMALIE SUR ACCUSE DE RECEPTION:

Intitulé anomalie	Code anomalie	Gravité
Non présent	00974-001	B
Non numérique	00974-002	B
Pas dans le domaine de définition	00974-008	B
Longueur incorrecte	00974-093	B
Non admis	00974-146	B
Erreur de cardinalité	00974-090	B
Erreur de séquence	00974-091	B

NUMERO DE ZONE: 00975	VERSION: 2010/4	DATE DE PUBLICATION: 25/11/2010
-----------------------	-----------------	---------------------------------

NOMBRE D'HEURES PAR SEMAINE
(Label XML : WeekHoursNbr)

BLOC FONCTIONNEL: Traitement barémique
Code(s): 90412
Label(s) xml: ScaleSalary

DESCRIPTION: Il s'agit du nombre d'heures sur base duquel le traitement du travailleur est calculé ou, si ce travailleur bénéficie d'une absence, sur base duquel son traitement serait calculé s'il ne bénéficiait pas de cette absence.

DOMAINE DE DEFINITION: Les heures sont exprimées en centièmes d'heures.
Entier compris [0;4800].
Exemples :
. 38 heures 20 min. est exprimé sous la forme : 3833
. 38 heures est exprimé sous la forme : 3800

REFERENCE LEGALE:
TYPE: Numérique
LONGUEUR: 4
PRESENCE: Obligatoire si il y a plusieurs lignes de traitement simultanées, autrement dit si ces dernières couvrent une période de temps commune au sein du trimestre civil.
Obligatoire si le "Type du contrat" (00050) est partiel et qu'une "Mesure de réorganisation du travail" (00051) est remplie.
Obligatoire si le "Nombre d'heures par semaine - traitement barémique complet" (00976) est rempli.

FORMAT:

CODE ANOMALIE SUR ACCUSE DE RECEPTION:

Intitulé anomalie	Code anomalie	Gravité
Non présent	00975-001	B
Non numérique	00975-002	B
Pas dans le domaine de définition	00975-008	B
Longueur incorrecte	00975-093	B
Non admis	00975-146	B
Erreur de cardinalité	00975-090	B
Erreur de séquence	00975-091	B

NUMERO DE ZONE: 00976	VERSION: 2010/4	DATE DE PUBLICATION: 25/11/2010
-----------------------	-----------------	---------------------------------

NOMBRE D'HEURES PAR SEMAINE - TRAITEMENT BARÉMIQUE COMPLET
(Label XML : ScaleSalaryWeekHoursNbr)

BLOC FONCTIONNEL: Traitement barémique
Code(s): 90412
Label(s) xml: ScaleSalary

DESCRIPTION: Il s'agit du nombre d'heures correspondant à un traitement barémique complet pour la fonction exercée par le travailleur.

DOMAINE DE DEFINITION: Les heures sont exprimées en centièmes d'heures.
Entier compris [1;4800].
Le "Nombre d'heures par semaine - traitement barémique complet" (00976) est toujours supérieur ou égal à la valeur de la zone "Nombre d'heures par semaine" (00975).

REFERENCE LEGALE:

TYPE: Numérique

LONGUEUR: 4

PRESENCE: Obligatoire si le "Nombre d'heures par semaine - traitement barémique complet" (00976) est différent du S de l'occupation (00049).
Obligatoire si le "Nombre d'heures par semaine" (00975) est rempli.

FORMAT:

CODE ANOMALIE SUR ACCUSE DE RECEPTION:

Intitulé anomalie	Code anomalie	Gravité
Non présent	00976-001	B
Non numérique	00976-002	B
Pas dans le domaine de définition	00976-008	B
Longueur incorrecte	00976-093	B
Non admis	00976-146	B
Erreur de cardinalité	00976-090	B
Erreur de séquence	00976-091	B

NUMERO DE ZONE: 00977	VERSION: 2010/4	DATE DE PUBLICATION: 25/11/2010
-----------------------	-----------------	---------------------------------

RÉFÉRENCE DU SUPPLÉMENT DE TRAITEMENT
(Label XML : AdditionalScaleSalaryReference)

BLOC FONCTIONNEL: Supplément de traitement
Code(s): 90413
Label(s) xml: AdditionalScaleSalary

DESCRIPTION: Il s'agit d'une référence à un et un seul supplément de traitement déterminée chez chaque employeur du secteur public.

DOMAINE DE DEFINITION: Nombre attribué par le SdPSP et communiqué à l'employeur.

REFERENCE LEGALE:

TYPE: Numérique
LONGUEUR: 12
PRESENCE: Indispensable
FORMAT:

CODE ANOMALIE SUR ACCUSE DE RECEPTION:

Intitulé anomalie	Code anomalie	Gravité
Non présent	00977-001	B
Non numérique	00977-002	B
Longueur incorrecte	00977-093	B
Non admis	00977-146	B
Erreur de cardinalité	00977-090	B
Erreur de séquence	00977-091	B
Nombre de contrôle invalide	00977-004	B
Valeur non autorisée pour cet employeur	00977-379	NP
Valeur non autorisée pour cette période	00977-380	NP

NUMERO DE ZONE: 00978	VERSION: 2010/4	DATE DE PUBLICATION: 25/11/2010
-----------------------	-----------------	---------------------------------

DATE DE DÉBUT DU SUPPLÉMENT DE TRAITEMENT
(Label XML : AdditionalScaleSalaryStartDate)

BLOC FONCTIONNEL: Supplément de traitement
Code(s): 90413
Label(s) xml: AdditionalScaleSalary

DESCRIPTION: Il s'agit de la date de début de la période à laquelle les données relatives au supplément de traitement se rapportent.

DOMAINE DE DEFINITION: Année comprise dans [année de la déclaration - 100 ; année de la déclaration]

REFERENCE LEGALE:
TYPE: Alphanumérique
LONGUEUR: 10
PRESENCE: Indispensable
FORMAT: AAAA-MM-JJ
 · AAAA est l'année
 · MM est le mois
 · JJ est le jour

CODE ANOMALIE SUR ACCUSE DE RECEPTION:

Intitulé anomalie	Code anomalie	Gravité
Non présent	00978-001	B
Invalidé	00978-003	B
Pas dans le domaine de définition	00978-008	B
Longueur incorrecte	00978-093	B
Non admis	00978-146	B
Erreur de cardinalité	00978-090	B
Erreur de séquence	00978-091	B

NUMERO DE ZONE: 00979	VERSION: 2010/4	DATE DE PUBLICATION: 25/11/2010
-----------------------	-----------------	---------------------------------

DATE DE FIN DU SUPPLÉMENT DE TRAITEMENT
(Label XML : AdditionalScaleSalaryEndDate)

BLOC FONCTIONNEL: Supplément de traitement
Code(s): 90413
Label(s) xml: AdditionalScaleSalary

DESCRIPTION:
 Il s'agit de la date de fin de la période à laquelle les données relatives au supplément de traitement se rapportent. Si ces données sont inchangées et se poursuivent le trimestre suivant, cette date n'est pas complétée.

DOMAINE DE DEFINITION:
 La date de fin du supplément de traitement est inférieure ou égale à la date de fin du traitement de la ligne "Traitement barémique" dont la ligne "Supplément de traitement" dépend.
 Si la date de fin du traitement de la ligne "Traitement barémique" n'est pas remplie (non présente), la date de fin du "Supplément de traitement" doit être inférieure ou égale à la date de fin du trimestre civil.

REFERENCE LEGALE:
TYPE: Alphanumérique
LONGUEUR: 10
PRESENCE: Obligatoire si la situation du supplément de traitement prend fin.
FORMAT: AAAA-MM-JJ
 · AAAA est l'année
 · MM est le mois
 · JJ est le jour

CODE ANOMALIE SUR ACCUSE DE RECEPTION:

Intitulé anomalie	Code anomalie	Gravité
Invalide	00979-003	B
Pas dans le domaine de définition	00979-008	B
Date de fin antérieure à la date de début	00979-014	B
Longueur incorrecte	00979-093	B
Non admis	00979-146	B
Erreur de cardinalité	00979-090	B
Erreur de séquence	00979-091	B

NUMERO DE ZONE: 00980	VERSION: 2010/4	DATE DE PUBLICATION: 25/11/2010
-----------------------	-----------------	---------------------------------

MONTANT DE BASE DU SUPPLÉMENT DE TRAITEMENT
(Label XML : AdditionalScaleSalaryBasisAmount)

BLOC FONCTIONNEL: Supplément de traitement
Code(s): 90413
Label(s) xml: AdditionalScaleSalary

DESCRIPTION: Il s'agit du montant forfaitaire de base pour une heure de week-end, une heure de nuit ou une prestation.

DOMAINE DE DEFINITION: Nombre entier positif et élément de [1 ; 9999999999].
Le montant de base est exprimé en eurocents.

REFERENCE LEGALE:

TYPE: Numérique

LONGUEUR: 11

PRESENCE: Obligatoire si le "Nombre d'heures ou de prestations" (00982) est rempli.

FORMAT:

CODE ANOMALIE SUR ACCUSE DE RECEPTION:

Intitulé anomalie	Code anomalie	Gravité
Non présent	00980-001	B
Non numérique	00980-002	B
Pas dans le domaine de définition	00980-008	B
Longueur incorrecte	00980-093	B
Non admis	00980-146	B
Erreur de cardinalité	00980-090	B
Erreur de séquence	00980-091	B

NUMERO DE ZONE: 00981	VERSION: 2010/4	DATE DE PUBLICATION: 25/11/2010
-----------------------	-----------------	---------------------------------

POURCENTAGE DU SUPPLÉMENT DE TRAITEMENT
(Label XML : AdditionalScaleSalaryPercentage)

BLOC FONCTIONNEL: Supplément de traitement
Code(s): 90413
Label(s) xml: AdditionalScaleSalary

DESCRIPTION: Il s'agit d'un pourcentage variable du traitement.
 Dans le cas d'un pourcentage fixe, précisé dans la description de la référence du supplément de traitement, cette zone n'est pas remplie.

DOMAINE DE DEFINITION: Nombre entier et élément de [1;10000].
 Pourcentage exprimé en centième de pourcent (ex.: 21,52% => 2152).

REFERENCE LEGALE:

TYPE: Numérique

LONGUEUR: 5

PRESENCE: Obligatoire si la référence du supplément de traitement le requiert.

FORMAT:

CODE ANOMALIE SUR ACCUSE DE RECEPTION:

Intitulé anomalie	Code anomalie	Gravité
Non présent	00981-001	NP
Non numérique	00981-002	B
Pas dans le domaine de définition	00981-008	B
Pas d'application	00981-053	NP
Longueur incorrecte	00981-093	B
Non admis	00981-146	B
Erreur de cardinalité	00981-090	B
Erreur de séquence	00981-091	B

NUMERO DE ZONE: 00982	VERSION: 2010/4	DATE DE PUBLICATION: 25/11/2010
-----------------------	-----------------	---------------------------------

NOMBRE D'HEURES OU DE PRESTATIONS
(Label XML : NbrHoursOrServices)

BLOC FONCTIONNEL: Supplément de traitement
Code(s): 90413
Label(s) xml: AdditionalScaleSalary

DESCRIPTION: Pour un supplément payé à l'heure ou à la prestation, le nombre indiqué dans cette zone correspond au nombre d'heures ou au nombre de prestations effectuées pendant la période considérée.

DOMAINE DE DEFINITION: Nombre entier et élément de [1;9999999].
Les heures sont exprimées en centièmes d'heures.
Exemples:
. 38 heures 20 min. est exprimé sous la forme : 3833
. 38 heures est exprimé sous la forme : 3800

REFERENCE LEGALE:

TYPE: Numérique

LONGUEUR: 7

PRESENCE: Obligatoire si la référence du supplément de traitement le requiert.

FORMAT:

CODE ANOMALIE SUR ACCUSE DE RECEPTION:

Intitulé anomalie	Code anomalie	Gravité
Non présent	00982-001	NP
Non numérique	00982-002	B
Pas dans le domaine de définition	00982-008	B
Pas d'application	00982-053	NP
Longueur incorrecte	00982-093	B
Non admis	00982-146	B
Erreur de cardinalité	00982-090	B
Erreur de séquence	00982-091	B

NUMERO DE ZONE: 00983	VERSION: 2010/4	DATE DE PUBLICATION: 25/11/2010
-----------------------	-----------------	---------------------------------

MONTANT DU SUPPLÉMENT DE TRAITEMENT
(Label XML : AdditionalScaleSalaryAmount)

BLOC FONCTIONNEL: Supplément de traitement
Code(s): 90413
Label(s) xml: AdditionalScaleSalary

DESCRIPTION: Il s'agit du montant du supplément (lié à l'indice 138,01) auquel le travailleur a droit ou auquel il aurait droit s'il était resté en service.

DOMAINE DE DEFINITION: Nombre entier positif et élément de [1 ; 9999999999].
Le montant est exprimé en eurocents.

REFERENCE LEGALE:
TYPE: Numérique
LONGUEUR: 11
PRESENCE: Indispensable
FORMAT:

CODE ANOMALIE SUR ACCUSE DE RECEPTION:


Intitulé anomalie	Code anomalie	Gravité
Non présent	00983-001	B
Non numérique	00983-002	B
Pas dans le domaine de définition	00983-008	B
Longueur incorrecte	00983-093	B
Non admis	00983-146	B
Erreur de cardinalité	00983-090	B
Erreur de séquence	00983-091	B

DmfA APL PPO Update - Annexe numéro 8: Codification des données de temps de travail
Version: 2010/4

Date de publication:

25/11/2010

L'annexe est modifiée: Vous trouverez le détail des modifications -en gras- dans les documents Word et PDF

Contenu de l'annexe: 



AN2010-2-FR8.pdf



AN2010-2-FR8.doc



AN2010-2-FR8.xls



AN2010-2-FR8.txt



AN2010-2-FR8.xml

Information intermédiaire:

Code	Libellé	DMFA	DMFA APL	Valide à partir du trimestre	Valide jusqu'au trimestre	Date de début de validité	Date de fin de validité
1	toutes les données relatives au temps de travail couvertes par une rémunération avec cotisations ONSS, à l'exception des vacances légales et complémentaires des ouvriers	Yes	Yes	2003/1	9999/4	01/01/1900	01/01/9999
2	vacances légales pour ouvriers	Yes	Yes	2003/1	9999/4	01/01/1900	01/01/9999
3	vacances complémentaires pour ouvriers	Yes	No	2003/1	9999/4	01/01/1900	01/01/9999
4	absence premier jour par suite d'intempéries secteur de la construction (rémunération incomplète)	Yes	No	2003/1	9999/4	01/01/1900	01/01/9999
5	congé-éducation payé	Yes	No	2003/1	9999/4	01/01/1900	01/01/9999
10	rémunération garantie deuxième semaine, jours fériés et jours de remplacement pendant la période de chômage temporaire, fonction de juge social	Yes	Yes	2003/1	9999/4	01/01/1900	01/01/9999
11	incapacité de travail avec complément ou avance conformément à la CCT 12bis/13bis	Yes	Yes	2003/1	9999/4	01/01/1900	01/01/9999
12	vacances en vertu d'une CCT rendue obligatoire ou repos compensatoire secteur de la construction ou repos compensatoire secteur du commerce de combustible	Yes	No	2003/1	9999/4	01/01/1900	01/01/9999
13	promotion sociale	Yes	Yes	2003/1	9999/4	01/01/1900	01/01/9999
20	jours de repos compensatoire non rémunérés dans le cadre d'une diminution du temps de travail avec rémunération horaire majorée	Yes	No	2003/1	9999/4	01/01/1900	01/01/9999
21	les jours de grève/lock-out	Yes	Yes	2003/1	9999/4	01/01/1900	01/01/9999
22	mission syndicale	Yes	Yes	2003/1	9999/4	01/01/1900	01/01/9999
23	jour de carence	Yes	Yes	2003/1	9999/4	01/01/1900	01/01/9999
24	congé pour raisons impérieuses sans maintien de la rémunération - pour les gardien(ne)s d'enfants, jours de vacances non rémunérés (maximum 20) et jours fériés légaux lorsqu'il n'y a pas accueil d'enfants	Yes	Yes	2003/1	9999/4	01/01/1900	01/01/9999
25	devoirs civiques sans maintien de la rémunération, mandat public	Yes	Yes	2003/1	9999/4	01/01/1900	01/01/9999


Code	Libellé	DMFA	DMFA APL	Valide à partir du trimestre	Valide jusqu'au trimestre	Date de début de validité	Date de fin de validité
26	obligations de milice	Yes	Yes	2003/1	9999/4	01/01/1900	01/01/9999
30	toutes les données relatives au temps de travail pour lesquelles l'employeur ne paye pas de rémunération ni d'indemnité, à l'exception de celles reprises sous un autre code	Yes	Yes	2003/1	9999/4	01/01/1900	01/01/9999
50	maladie (maladie ou accident de droit commun et congé prophylactique)	Yes	Yes	2003/1	9999/4	01/01/1900	01/01/9999
51	protection de la maternité (= mesure de protection de la maternité, repos de maternité ou la conversion de ce dernier en congé de paternité en cas de décès ou d'hospitalisation de la mère) et pauses d'allaitement (CCT n° 80)	Yes	Yes	2003/1	9999/4	01/01/1900	01/01/9999
52	congé de paternité ou d'adoption (à utiliser pour tous les jours payés par l'assurance indemnités qui suivent les trois jours payés par l'employeur)	Yes	Yes	2003/1	9999/4	01/01/1900	01/01/9999
60	accident du travail	Yes	Yes	2003/1	9999/4	01/01/1900	01/01/9999
61	maladie professionnelle	Yes	Yes	2003/1	9999/4	01/01/1900	01/01/9999
70	chômage temporaire autre que les codes 71 et 72	Yes	Yes	2003/1	9999/4	01/01/1900	01/01/9999
71	code spécifique chômage économique	Yes	Yes	2003/1	9999/4	01/01/1900	01/01/9999
72	code spécifique chômage temporaire pour cause d'intempérie	Yes	Yes	2003/1	9999/4	01/01/1900	01/01/9999
73	vacances jeunes et vacances seniors	Yes	Yes	2003/1	9999/4	01/01/1900	01/01/9999
74	manque de prestations d'un parent d'accueil reconnu, dû à l'absence d'enfants normalement présents, mais qui sont absents pour des raisons indépendantes de la volonté du parent d'accueil	Yes	Yes	2003/2	9999/4	01/04/2003	01/01/9999
75	jours de soins d'accueil	Yes	Yes	2008/4	9999/4	01/10/2008	01/01/9999
76	jours de suspension de crise employés	Yes	No	2009/2	2010/4	01/04/2009	31/12/2010
301	toutes les données relatives au temps de travail couvertes par une indemnité exonérée de cotisations de sécurité sociale, à l'exception de celles reprises sous un autre code	No	Yes	2003/1	9999/4	01/01/1900	01/01/9999

DmfA APL PPO Update - Annexe numéro 28: Liste des codes travailleur pour lesquels des cotisations sont dues APL
Version: 2010/4

Date de publication:

25/11/2010

L'annexe est modifiée: Vous trouverez le détail des modifications -en gras- dans les documents Word et PDF

Contenu de l'annexe: 



AN2010-4-FR28.pdf



AN2010-4-FR28.doc



AN2010-4-FR28.xls



AN2010-4-FR28.txt



AN2010-4-FR28.xml

Information intermédiaire:

Code APL	Libellé	Code ONSS	Code présence	Type de travailleur	Date de début de validité	Date de fin de validité
101	Travailleurs manuels contractuels	15	3	1	01/01/1900	01/01/9999
102	Travailleurs manuels contractuels qui remplacent un travailleur qui a choisi la semaine volontaire de 4 jours - loi du 10.4.1995 relative à la redistribution du temps de travail dans le secteur public	15	3	1	01/01/1900	01/01/9999
103	Travailleurs manuels contractuels - détachés syndicaux	15	3	1	01/07/2009	01/01/9999
104	Travailleurs manuels contractuels - travailleurs handicapés occupés dans un atelier protégé	12	3	1	01/07/2009	01/01/9999
111	Travailleurs manuels ACS - CONTINGENT	24	3	1	01/01/1900	01/01/9999
112	Travailleurs manuels ACS - PROJETS	24	3	1	01/01/1900	01/01/9999
113	Travailleurs manuels ACS - administrations publiques	24	3	1	01/01/1900	01/01/9999
121	Travailleurs manuels exonérés des cotisations patronales engagés dans le cadre de l'article 60 para 7 de la loi organique des CPAS du 08.07.1976 - loi du 22.12.1995 concernant le plan pluriannuel pour l'emploi	090	3	1	01/01/1900	01/01/9999
131	Travailleurs manuels - jeunes jusqu'au 4ème trimestre de l'année de leur 18 ans, soumis à l'obligation scolaire à temps partiel - art. 5bis de l'AR du 28.11.1969	27	3	1	01/01/1900	01/01/9999
132	Travailleurs manuels - jeunes entre 18 et 25 ans occupés dans le cadre d'un système associant le travail et la formation - AR n° 495 du 31.12.1986	15	3	1	01/01/1900	30/06/2007
133	Travailleurs manuels - jeunes jusqu'au 4ème trimestre de l'année de leur 18 ans, mis au travail en vertu d'une convention d'insertion socioprofessionnelle reconnue - art. 4 de l'AR du 28.11.1969	35	3	1	01/01/1900	01/01/9999
201	Travailleurs intellectuels contractuels	495	3	2	01/01/1900	01/01/9999
202	Travailleurs intellectuels contractuels qui remplacent un travailleur qui a choisi la semaine volontaire de 4 jours - loi du 10.04.1995 relative à la redistribution du temps de travail dans le secteur public	495	3	2	01/01/1900	01/01/9999
203	Travailleurs intellectuels contractuels - détachés syndicaux	495	3	2	01/07/2009	01/01/9999

Code APL	Libellé	Code ONSS	Code présence	Type de travailleur	Date de début de validité	Date de fin de validité
204	Travailleurs intellectuels contractuels - travailleurs handicapés occupés dans un atelier protégé	492	3	2	01/07/2009	01/01/9999
211	Travailleurs intellectuels ACS - CONTINGENT	484	3	2	01/01/1900	01/01/9999
212	Travailleurs intellectuels ACS - PROJETS	484	3	2	01/01/1900	01/01/9999
213	Travailleurs intellectuels ACS - administrations publiques	484	3	2	01/01/1900	01/01/9999
221	Travailleurs intellectuels exonérés des cotisations patronales engagés dans le cadre de l'article 60 § 7 de la loi organique des CPAS du 08.07.1976 - loi du 22.12.1985 concernant le plan pluriannuel pour l'emploi	400	3	2	01/01/1900	01/01/9999
231	Travailleurs intellectuels - jeunes jusqu'au 4ème trimestre de l'année de leur 18 ans, soumis à l'obligation scolaire à temps partiel - art. 5bis de l'AR du 28.11.1969	487	3	2	01/01/1900	01/01/9999
232	Travailleurs intellectuels - jeunes entre 18 et 25 ans occupés dans le cadre d'un système associant le travail et la formation - AR n° 495 du 31.12.1986	495	3	2	01/01/1900	30/06/2007
233	Travailleurs intellectuels - jeunes jusqu'au 4ème trimestre de l'année de leur 18 ans, mis au travail en vertu d'une convention d'insertion socioprofessionnelle reconnue - art. 4 de l'AR du 28.11.1969	439	3	2	01/01/1900	01/01/9999
251	Médecins en formation de spécialiste - art. 15bis de l'AR du 28.11.1969	403	3	2	01/01/1900	01/01/9999
252	Médecins contractuels exonérés des cotisations de sécurité sociale en vertu de l'art. 1, § 3 de la loi du 27.06.1969	402	3	2	01/01/1900	01/01/9999
601	Définitifs	675	3	3	01/01/1900	01/01/9999
602	Définitifs - pas de cotisation allocations familiales à l'ONSSAPL (uniquement les CER et SDR)	675	3	3	01/01/1900	31/12/2006
603	Définitifs - détachés syndicaux	675	3	3	01/07/2009	01/01/9999
604	Définitifs - travailleurs handicapés occupés dans un atelier protégé	675	3	3	01/07/2009	01/01/9999
642	Médecins définitifs soumis aux cotisations de sécurité sociale et qui, sur base de l'art. 142bis des lois sur les hôpitaux, n'ont pas de droit à une pension publique	675	3	3	01/01/1900	01/01/9999

Code APL	Libellé	Code ONSS	Code présence	Type de travailleur	Date de début de validité	Date de fin de validité
651	Médecins définitifs exonérés des cotisations de sécurité sociale sur base de l'art. 1er, § 3 de la loi du 27.6.1969 et qui, sur base de l'art. 142bis des lois sur les hôpitaux, ont droit à une pension publique	690	3	3	01/01/1900	01/01/9999
652	Médecins définitifs exonérés des cotisations de sécurité sociale sur base de l'art. 1, § 3 de la loi de 27.06.1969 et qui, sur base de l'art. 142bis des lois sur les hôpitaux, n'ont pas de droit à une pension publique	691	3	3	01/01/1900	01/01/9999
671	Cotisation pour le personnel statutaire - Régime assurance maladie invalidité	876	1	8	01/01/1900	01/01/9999
672	Cotisation pour le personnel statutaire licencié - régime chômage	877	1	8	01/01/1900	01/01/9999
701	Etudiants exonérés en vertu de l'article 17bis de l'AR du 28.11.1969	840	1	7	01/01/1900	01/01/9999
702	Moniteurs et animateurs d'activités socio-culturelles exonérés sur base de l'article 17 de l'AR du 28.11.1969	699	3	6	01/01/1900	01/01/9999
711	Ministres des cultes et conseillers laïcs - art. 13 de l'AR du 28.11.1969	675	3	6	01/01/1900	01/01/9999
721	Mandataires locaux non protégés - article 19, § 4 de la nouvelle loi communale	404	3	6	01/01/1900	01/01/9999
722	Mandataires locaux protégés	405	3	6	01/01/2010	01/01/9999
731	Pompiers volontaires - travailleurs manuels	091	3	6	01/01/1900	01/01/9999
732	Pompiers volontaires - travailleurs intellectuels	401	3	6	01/01/1900	01/01/9999
741	Artistes	46	3	4	01/01/1900	01/01/9999
761	Parents d'accueil reconnus	497	3	5	01/04/2003	01/01/9999
771	Prépensionnés	879	1	15	01/04/2010	01/01/9999
842	Cotisation régime de pension complémentaire contractuels (Accord Sectoriel Flamand 2008-2013)	835	2	10	01/01/2010	01/01/9999
845	Cotisation pour le Service Social Collectif de l'ONSSAPL	/	2	12	01/01/2005	01/01/9999
846	Cotisation pour le Service Social Collectif de la police	/	2	12	01/01/2005	01/01/9999

Code APL	Libellé	Code ONSS	Code présence	Type de travailleur	Date de début de validité	Date de fin de validité
847	Cotisation pour le Service Social Collectif - Flandre	/	2	12	01/01/2010	01/01/9999
851	Cotisation spéciale due sur les réserves constituées par les employeurs en vue de la formation d'une pension extra-légale	851	5	9	01/01/1900	01/01/9999
855	Cotisation du chômage de 1,69 % (AR 401)	/	2	9	01/01/1900	01/01/9999
856	Cotisation spéciale destinée au financement de la sécurité sociale (loi du 30.03.1994 portant financement de la sécurité sociale)	/	2	9	01/01/1900	01/01/9999
857	Cotisation de chômage de 1,60 % (AR 401)	/	2	9	01/07/2009	01/01/9999
861	Cotisation de solidarité sur les participations aux bénéfices	861	5	9	01/01/2010	01/01/9999
862	Cotisation de solidarité pour l'usage d'un véhicule de société à des fins privées ou pour le déplacement domicile-lieu de travail	862	4	14	01/01/2005	01/01/9999
870	Cotisation due sur le double pécule de vacances à l'exception des mandataires et du personnel de police	/	5	9	01/01/1900	01/01/9999
871	Cotisation due sur le double pécule de vacances des mandataires et du personnel de police	/	5	9	01/01/2005	01/01/9999
879	Cotisation patronale spéciale pour un prépensionné – dégressive en fonction de l'âge	270	2	15	01/04/2010	01/01/9999
880	Cotisation patronale spéciale réduite pour un prépensionné du secteur non marchand	271	2	15	01/04/2010	01/01/9999
881	Cotisation patronale spéciale pour un prépensionné – fixée sur base de l'âge au début de la prépension	273	2	15	01/04/2010	01/01/9999
882	Cotisation patronale spéciale réduite pour un prépensionné durant une période de reconnaissance comme entreprise en difficulté	274	2	15	01/04/2010	01/01/9999
884	Cotisation patronale spéciale réduite pour un prépensionné durant une période de reconnaissance comme entreprise en restructuration	275	2	15	01/04/2010	01/01/9999
886	Retenue personnelle pour un prépensionné	295	2	15	01/04/2010	01/01/9999
889	Cotisation de solidarité sur les amendes de circulation remboursées par l'employeur	889	2	9	01/01/2009	01/01/9999

Code APL	Libellé	Code ONSS	Code présence	Type de travailleur	Date de début de validité	Date de fin de validité
891	Cotisation pension personnel nommé régime commun des pensions	/	2	10	01/01/1900	01/01/9999
892	Cotisation pension personnel nommé régime des nouveaux affiliés	/	2	10	01/01/1900	01/01/9999
893	Cotisation pension personnel nommé de la police locale intégrée	/	2	10	01/01/1900	01/01/9999
894	Cotisation pension - personnel nommé - détachés syndicaux	/	2	11	01/07/2009	01/01/9999
896	Cotisation du chômage de 1,69 % (AR 401) - détachés syndicaux	/	2	11	01/07/2009	01/01/9999
897	Cotisations de sécurité sociale - détachés syndicaux	/	2	11	01/07/2009	01/01/9999
898	Cotisations sur indemnité pour période d'incapacité temporaire en raison d'une maladie professionnelle reconnue	/	2	13	01/01/1900	01/01/9999
899	Exonération complète des cotisations	/	2	11	01/01/1900	01/01/9999

Commentaire code présence

1 = uniquement autorisé pour le code travailleur (zone 00037)

2 = uniquement autorisé pour le code travailleur cotisation (zone 00082)

3 = autorisé pour le code travailleur (zone 00037) et le code travailleur cotisation (zone 00082)

4 = uniquement autorisé pour le code travailleur pour une cotisation non liée à une personne physique (zone 00020)

5 = autorisé pour le code travailleur cotisation (zone 00082) et le code travailleur pour une cotisation non liée à une personne physique (zone 00020)

Commentaire Type de travailleur

1 Ouvrier

2 Employé

3 Statutaire

4 Artiste

5 Parent d'accueil reconnu

6 Autre cotisation ordinaire

7 Etudiant

8 Statutaire licencié

9 Cotisation supplémentaire

10 Cotisation de pension

11 Cotisation non due

12 Autres cotisations spéciales

13 Maladies professionnelles

14 Cotisation non liée à une personne physique


15 Prépensionné

DmfA APL PPO Update - Annexe numéro 32: Codification des rémunérations APL
Version: 2010/4

Date de publication:

25/11/2010

L'annexe est modifiée: Vous trouverez le détail des modifications -en gras- dans les documents Word et PDF

Contenu de l'annexe: 



AN2010-4-FR32.pdf



AN2010-4-FR32.doc



AN2010-4-FR32.xls



AN2010-4-FR32.txt



AN2010-4-FR32.xml

Information intermédiaire:

Déclaration Risque Social - salaire exact

Code DMFA APL	Code DMFA	Libellé	DMFA PPL	DRS PPL	Valide à partir du trimestre	Valide jusqu'au trimestre	Date de début de validité	Date de fin de validité
21	21	Avantages non soumis aux cotisations ONSS ordinaires	NO	YES	2004/3	9999/4	01/01/1900	31/12/9999
30	30	Salaire garanti deuxième semaine	NO	YES	2004/3	9999/4	01/01/1900	31/12/9999
31	31	Indemnité CCT 12bis/13bis	NO	YES	2004/3	9999/4	01/01/1900	31/12/9999
32	32	Rémunération nette programme d'activation	NO	YES	2004/3	9999/4	01/01/1900	31/12/9999
33	33	Rémunération brute pour un travailleur à temps partiel bénéficiant d'une allocation de garantie de revenus	NO	YES	2004/3	9999/4	01/01/1900	31/12/9999

Indemnités assujetties à une cotisation spéciale

Code DMFA APL	Code DMFA	Libellé	DMFA PPL	DRS PPL	Valide à partir du trimestre	Valide jusqu'au trimestre	Date de début de validité	Date de fin de validité
770	10	Avantage pour l'utilisation individuelle et personnelle d'un véhicule mis à disposition par un employeur	YES	YES	2004/3	9999/4	01/01/1900	31/12/9999
780	20	Participations aux bénéfices	YES	YES	2010/1	9999/4	01/01/2010	31/12/9999
790	20	Versements d'employeurs pour la constitution d'une pension extralégale au profit des membres de leur personnel ou de leurs ayants-droit	YES	YES	2004/3	9999/4	01/01/1900	31/12/9999
791	20	Amendes de circulation remboursées par l'employeur	YES	YES	2009/1	9999/4	01/01/2009	31/12/9999

Indemnités pour rupture unilatérale de la relation de travail

Code DMFA APL	Code DMFA	Libellé	DMFA PPL	DRS PPL	Valide à partir du trimestre	Valide jusqu'au trimestre	Date de début de validité	Date de fin de validité
130	3	Indemnité pour rupture unilatérale de la relation de travail - exprimé en temps de travail (concerne le personnel non nommé)	YES	YES	2004/3	9999/4	01/01/1900	31/12/9999
131	4	Indemnité pour rupture unilatérale de la relation de travail - pas exprimé en temps de travail (concerne le personnel non nommé)	YES	YES	2004/3	9999/4	01/01/1900	31/12/9999
132	9	Indemnité pour rupture unilatérale de la relation de travail - exprimé en temps de travail (concerne le personnel nommé)	YES	YES	2005/1	9999/4	01/01/2005	31/12/9999

Indemnités supplémentaires de nature générale

Code DMFA APL	Code DMFA	Libellé	DMFA PPL	DRS PPL	Valide à partir du trimestre	Valide jusqu'au trimestre	Date de début de validité	Date de fin de validité
401	20	Allocation horaire pour des prestations de service supplémentaires non récupérable - exonérée	YES	YES	2004/3	9999/4	01/01/1900	31/12/9999
403	20	Cadeaux en nature, en espèces ou en chèques sous les conditions de l'art.19, §2, 14° AR 28-11-1969, et réduction du prix des produits ou services sous les conditions de l'art. 19, §2, 19° de l'AR du 28-11-1969	YES	YES	2004/3	9999/4	01/01/1900	31/12/9999
404	20	Avantages en nature ou sous la forme de chèques - lien avec prestations fournies du trimestre - exonérés	YES	YES	2004/3	9999/4	01/01/1900	31/12/9999
406	20	Avantages en nature ou sous la forme de chèques - sans lien avec les prestations du trimestre - exonérés	YES	YES	2004/3	9999/4	01/01/1900	31/12/9999
408	20	Montant de la part de l'employeur dans les chèques repas sous les conditions de l'article 19bis, §2 de l'AR du 28-11-1969	YES	YES	2004/3	9999/4	01/01/1900	31/12/9999
409	20	Montant de la part du travailleur dans les chèques repas sous les conditions de l'article 19bis, §2 de l'AR du 28-11-1969	YES	YES	2004/3	9999/4	01/01/1900	31/12/9999
417	20	Prime de fin d'année - exonérée	YES	YES	2004/3	9999/4	01/01/1900	31/12/9999
421	20	Allocation de foyer / résidence - exonérée	YES	YES	2004/3	9999/4	01/01/1900	31/12/9999
422	20	Allocation de diplôme - exonérée	YES	YES	2004/3	9999/4	01/01/1900	31/12/9999
423	20	Indemnité pour connaissance 2e langue - exonérée	YES	YES	2004/3	9999/4	01/01/1900	31/12/9999
424	20	Allocation pour fonctions supérieures - exonérée	YES	YES	2004/3	9999/4	01/01/1900	31/12/9999
433	20	Autres allocations et primes - Pas de lien avec les prestations du trimestre - exonérées	YES	YES	2004/3	9999/4	01/01/1900	31/12/9999
434	20	Autres allocations et primes - liées aux prestations du trimestre - exonérées	YES	YES	2004/3	9999/4	01/01/1900	31/12/9999
435	20	Allocations pour travail de nuit, de samedi et de dimanche (personnel autre qu'infirmier et soignant ou personnel de police nouveau statut) - exonérées	YES	YES	2004/3	9999/4	01/01/1900	31/12/9999
436	20	1,12 EUR/heure pour prestations de week-end et jours fériés (attribués au personnel autre qu'infirmier et soignant) - exonéré	YES	YES	2004/3	9999/4	01/01/1900	31/12/9999
437	20	Indemnité de garde - exonérée	YES	YES	2004/3	9999/4	01/01/1900	31/12/9999
440	20	Indemnités pour le travailleur lorsque l'employeur ne respecte pas ses obligations légales, contractuelles ou statutaires (par exemple indemnité de licenciement pour travailleur protégé)	YES	YES	2004/3	9999/4	01/01/1900	31/12/9999
441	20	Indemnité de vêtements, logement, frais de déplacement et de séjour (par exemple frais de l'employeur = remboursement du prix ou mise à disposition de vêtements de travail, équipement ou transport)	YES	YES	2004/3	9999/4	01/01/1900	31/12/9999
442	20	Frais de déplacement de et vers le lieu de travail	YES	YES	2004/3	9999/4	01/01/1900	31/12/9999
443	20	Montant octroyé en raison d'une affiliation à une organisation syndicale reconnue	YES	YES	2004/3	9999/4	01/01/1900	31/12/9999

Code DMFA APL	Code DMFA	Libellé	DMFA PPL	DRS PPL	Valide à partir du trimestre	Valide jusqu'au trimestre	Date de début de validité	Date de fin de validité
444	20	Supplément à un avantage de sécurité sociale pour une autre raison qu'une indemnité suite à une maladie ou un accident (ex: prime d'encouragement interruption de carrière, prime d'assurance hospitalisation)	YES	YES	2004/3	9999/4	01/01/1900	31/12/9999
452	20	Prime accordée au travailleur qui prend un départ anticipé à mi-temps (loi du 10-04-1995 relative à la redistribution du travail dans le secteur public)	YES	YES	2004/3	9999/4	01/01/1900	31/12/9999
490	20	Rente pour incapacité de travail permanente (totale ou partielle) suite à un accident de travail ou une maladie professionnelle	YES	YES	2004/3	9999/4	01/01/1900	31/12/9999
801	1	Allocation horaire pour des prestations de services supplémentaires non récupérables - soumise	YES	YES	2004/3	9999/4	01/01/1900	31/12/9999
804	1	Avantages en nature ou sous la forme de chèques - lien avec prestations fournies du trimestre - soumis	YES	YES	2004/3	9999/4	01/01/1900	31/12/9999
806	2	Avantages en nature ou sous la forme de chèques - sans lien avec les prestations du trimestre - soumis	YES	YES	2004/3	9999/4	01/01/1900	31/12/9999
817	2	Prime de fin d'année - soumise	YES	YES	2004/3	9999/4	01/01/1900	31/12/9999
821	1	Allocation de foyer / résidence - soumise	YES	YES	2004/3	9999/4	01/01/1900	31/12/9999
822	1	Allocation de diplôme - soumise	YES	YES	2004/3	9999/4	01/01/1900	31/12/9999
823	1	Indemnité pour connaissance 2e langue - soumise	YES	YES	2004/3	9999/4	01/01/1900	31/12/9999
824	1	Allocation pour fonctions supérieures - soumise	YES	YES	2004/3	9999/4	01/01/1900	31/12/9999
833	2	Autres allocations et primes - pas de lien avec les prestations du trimestre - soumises	YES	YES	2004/3	9999/4	01/01/1900	31/12/9999
834	1	Autres allocations et primes - liées aux prestations du trimestre - soumises	YES	YES	2004/3	9999/4	01/01/1900	31/12/9999
835	1	Prestations de nuit, samedi ou dimanche (personnel autre qu'infirmier et soignant ou personnel de police nouveau statut) - soumises	YES	YES	2004/3	9999/4	01/01/1900	31/12/9999
836	1	1,12 EUR/heure pour prestations de week end et jours fériés (octroyé au personnel autre qu'infirmier et soignant) - soumis	YES	YES	2004/3	9999/4	01/01/1900	31/12/9999
837	1	Indemnité de garde - soumise	YES	YES	2004/3	9999/4	01/01/1900	31/12/9999
851	5	Supplément de traitement accordé au travailleur qui a choisi la semaine volontaire de 4 jours (loi du 10-04-1995 relative à la redistribution du travail dans le secteur public)	YES	YES	2004/3	9999/4	01/01/1900	31/12/9999
853	1	Prime accordée au personnel infirmier, soignant et assimilé dans le cadre de l'aménagement de fin de carrière (AR du 23-09-2002)	YES	YES	2004/3	9999/4	01/01/1900	31/12/9999

Indemnités supplémentaires pour catégories spécifiques de personnel - médecins

Code DMFA APL	Code DMFA	Libellé	DMFA PPL	DRS PPL	Valide à partir du trimestre	Valide jusqu'au trimestre	Date de début de validité	Date de fin de validité
524	20	Quote-part variable dans le pool - exonérée de cotisations sociales conformément à l'article 30	YES	YES	2004/3	9999/4	01/01/1900	31/12/9999
921	1	Barème, traitement garanti et quote-part garantie dans le pool ou honoraires	YES	YES	2004/3	9999/4	01/01/1900	31/12/9999
924	1	Quote-part variable dans le pool - soumise aux cotisations sociales	YES	YES	2004/3	9999/4	01/01/1900	31/12/9999

Indemnités supplémentaires pour catégories spécifiques de personnel - personnel de police (nouveau statut)

Code DMFA APL	Code DMFA	Libellé	DMFA PPL	DRS PPL	Valide à partir du trimestre	Valide jusqu'au trimestre	Date de début de validité	Date de fin de validité
570	20	(nouveau statut) Diverses allocations et indemnités - exonérées	YES	YES	2004/3	9999/4	01/01/1900	31/12/9999
961	1	Supplément de traitement pour l'exercice d'un mandat (art. XI.II.17 de l'AR du 30-03-2001)	YES	YES	2004/3	9999/4	01/01/1900	31/12/9999
962	1	Allocation prestations de samedi, dimanche, jour férié ou de nuit (art. XI.III.6 de l'AR du 30-03-2001)	YES	YES	2004/3	9999/4	01/01/1900	31/12/9999
970	1	Diverses allocations et indemnités visées par l'AR du 30-3-2001 - soumises	YES	YES	2004/3	9999/4	01/01/1900	31/12/9999
971	1	Diverses allocations et indemnités autres que celles visées par l'AR du 30-3-2001 - soumises	YES	YES	2005/1	9999/4	01/01/2005	31/12/9999
974	1	Allocation pour le comptable spécial (art. 30 et art. 32 de la loi du 07-12-1998 et AR du 29-11-2001)	YES	YES	2004/3	9999/4	01/01/1900	31/12/9999
975	1	Allocation pour le secrétaire (art. 29 et 32bis de la loi du 07-12-1998)	YES	YES	2004/3	9999/4	01/01/1900	31/12/9999
976	2	Allocation de développement des compétences (art. XI.II.22bis de l'AR du 30-03-2001)	YES	YES	2007/1	9999/4	01/01/2007	31/12/9999
992	1	Allocation de transition (art. XII.XI de l'AR du 30-03-2001)	YES	YES	2004/3	9999/4	01/01/1900	31/12/9999

Indemnités supplémentaires pour catégories spécifiques de personnel - personnel de police (ancien statut)

Code DMFA APL	Code DMFA	Libellé	DMFA PPL	DRS PPL	Valide à partir du trimestre	Valide jusqu'au trimestre	Date de début de validité	Date de fin de validité
556	20	Indemnités pour frais exposés lors d'exercice de missions de police judiciaire (par ex.: AR du 22-12-1997)	YES	YES	2004/3	9999/4	01/01/1900	31/12/9999

Code DMFA APL	Code DMFA	Libellé	DMFA PPL	DRS PPL	Valide à partir du trimestre	Valide jusqu'au trimestre	Date de début de validité	Date de fin de validité
558	20	Supplément de traitement accordé aux commissaires de police adjoint qui effectuent un service de garde dans le cadre d'une permanence de 22h à 6h les dimanches et jours fériés (circulaire ministérielle du 30-12-1971) - exonéré de cotisations sociales conformément à l'article 30	YES	YES	2004/3	2008/4	01/01/1900	31/12/2008
591	20	Allocations et indemnités spécifiques - exonérées - ex-gendarmes, ex-membres de la police judiciaire et ex-militaires qui ont choisi l'ancien statut	YES	YES	2004/3	9999/4	01/01/1900	31/12/9999
952	1	Supplément de traitement accordé aux inspecteurs de la police locale investis de la qualité d'officier de police locale, substitut du procureur du roi (POL 45 du 21-05-1993 et AR du 20-06-1994)	YES	YES	2004/3	2008/4	01/01/1900	31/12/2008
958	1	Supplément de traitement accordé aux commissaires de police adjoint qui effectuent un service de garde dans le cadre d'une permanence de 22h à 6h les dimanches et jours fériés (circulaire ministérielle du 30-12-1971) - soumis aux cotisations sociales	YES	YES	2004/3	2008/4	01/01/1900	31/12/2008
991	1	Allocations et indemnités spécifiques - soumises - ex-gendarmes, ex-membres de la police judiciaire et ex-militaires qui ont choisi l'ancien statut	YES	YES	2004/3	9999/4	01/01/1900	31/12/9999

Indemnités supplémentaires pour catégories spécifiques de personnel - personnel de police (ancien statut) et services publics d'incendie

Code DMFA APL	Code DMFA	Libellé	DMFA PPL	DRS PPL	Valide à partir du trimestre	Valide jusqu'au trimestre	Date de début de validité	Date de fin de validité
557	20	Supplément de traitement annuel pour le chef des services d'incendie (circulaire ministérielle du 21-01-1973, circulaire ministérielle du 23-01-1975 et AR du 20-06-1994) - exonéré de cotisations sociales conformément à l'article 30	YES	YES	2004/3	9999/4	01/01/1900	31/12/9999
951	2	Supplément de traitement alloué aux officiers de la police communale et du service d'incendie qui prennent part à la permanence respectivement du corps de police ou du corps des pompiers (POL 44 et circulaire du 03-03-1995)	YES	YES	2004/3	9999/4	01/01/1900	31/12/9999
957	2	Supplément de traitement annuel pour le chef des services d'incendie (circulaire ministérielle du 21-01-1973, circulaire ministérielle du 23-01-1975 et AR du 20-06-1994) - soumis aux cotisations sociales	YES	YES	2004/3	9999/4	01/01/1900	31/12/9999

Indemnités supplémentaires pour catégories spécifiques de personnel - personnel enseignant

Code DMFA APL	Code DMFA	Libellé	DMFA PPL	DRS PPL	Valide à partir du trimestre	Valide jusqu'au trimestre	Date de début de validité	Date de fin de validité
501	20	Indemnités pour prestations complémentaires - exonérées sur base de l'article 19, §2 9° de l'AR du 28-11-1969 (par ex.: surveillance dans les écoles maternelles et primaires, accompagnement dans le bus)	YES	YES	2004/3	9999/4	01/01/1900	31/12/9999
502	20	Indemnité pour prestations complémentaires - AR 418 du 16-07-1986 (par ex.: surveillance autre que les surveillances dans les écoles maternelles et primaires) - exonérée de cotisations sociales conformément à l'article 30	YES	YES	2004/3	9999/4	01/01/1900	31/12/9999
503	20	Indemnité pour prestations complémentaires - autres que AR 418 du 16-07-1986 – exonérée de cotisations sociales conformément à l'article 30	YES	YES	2004/3	2009/1	01/01/1900	31/03/2009
506	20	Suppléments sans lien avec les prestations fournies - exonérés de cotisations sociales conformément à l'article 30 (par ex. : allocation d'ancienneté)	YES	YES	2004/3	9999/4	01/01/1900	31/12/9999
902	1	Indemnité pour prestations complémentaires - AR 418 du 16-07-1986 (par ex.: surveillance autre que les surveillances dans les écoles maternelles et primaires) - soumise aux cotisations sociales	YES	YES	2004/3	9999/4	01/01/1900	31/12/9999
903	1	Indemnité pour prestations complémentaires - autres que AR 418 du 16-07-1986 - soumise aux cotisations sociales	YES	YES	2004/3	9999/4	01/01/1900	31/12/9999
906	2	Suppléments - sans lien avec les prestations fournies - soumis aux cotisations sociales (par ex. : allocation d'ancienneté)	YES	YES	2004/3	9999/4	01/01/1900	31/12/9999

Indemnités supplémentaires pour catégories spécifiques de personnel - personnel infirmier et soignant

Code DMFA APL	Code DMFA	Libellé	DMFA PPL	DRS PPL	Valide à partir du trimestre	Valide jusqu'au trimestre	Date de début de validité	Date de fin de validité
510	20	Supplément de traitement pour prestations irrégulières telles que définies dans la circulaire de la Santé et de la Famille du 03-11-1972 - exonéré de cotisations sociales conformément à l'article 30	YES	YES	2004/3	9999/4	01/01/1900	31/12/9999
512	20	Supplément de traitement pour prestations de nuit (par exemple 2,05 EUR/heure sur base de la circulaire ministérielle du 17-04-1989) - exonéré de cotisations sociales conformément à l'article 30	YES	YES	2004/3	9999/4	01/01/1900	31/12/9999
910	1	Supplément de traitement pour prestations irrégulières telles que définies dans la circulaire du Ministère de la Santé et de la Famille du 03-11-1972 - soumis aux cotisations sociales	YES	YES	2004/3	9999/4	01/01/1900	31/12/9999
912	1	Supplément de traitement pour prestations de nuit (par exemple 2,05 EUR/heure sur base de la circulaire ministérielle du 17-04-1989) - soumis aux cotisations sociales	YES	YES	2004/3	9999/4	01/01/1900	31/12/9999
914	1	4, 8 ou 12 % personnel soignant chef de service	YES	YES	2004/3	9999/4	01/01/1900	31/12/9999

Code DMFA APL	Code DMFA	Libellé	DMFA PPL	DRS PPL	Valide à partir du trimestre	Valide jusqu'au trimestre	Date de début de validité	Date de fin de validité
916	1	Supplément de traitement pour prestations de week-end et jours fériés (par exemple 1,12 EUR/heure sur base de la circulaire Inami du 17-07-1992)	YES	YES	2004/3	9999/4	01/01/1900	31/12/9999
917	2	Prime d'attractivité - AR du 12-05-2006 et accord fédéral de santé du secteur public de 23-06-2005	YES	YES	2007/1	9999/4	01/01/2007	31/12/9999
918	2	Prime annuelle de 12,67 EUR applicable aux institutions ressortant de la sous commission paritaire des hôpitaux privés (CCT du 22-10-1991)	YES	YES	2004/3	2006/4	01/01/1900	31/12/2006
919	2	Prime annuelle de 148,74 EUR applicable aux institutions ressortant de la sous commission paritaire des hôpitaux privés (CCT du 22-10-1991)	YES	YES	2004/3	2006/4	01/01/1900	31/12/2006

Indemnités supplémentaires pour catégories spécifiques de personnel - pompiers volontaires

Code DMFA APL	Code DMFA	Libellé	DMFA PPL	DRS PPL	Valide à partir du trimestre	Valide jusqu'au trimestre	Date de début de validité	Date de fin de validité
541	20	Indemnités pour prestations extraordinaires qui n'entrent pas en ligne de compte pour le calcul du montant plancher de 785,95 EUR (article 17 quater de l'AR du 28-11-1969)	YES	YES	2004/3	9999/4	01/01/1900	31/12/9999
542	20	Indemnités pour prestations ordinaires qui entrent en ligne de compte pour le calcul du montant plancher de 785,95 EUR (article 17 quater de l'AR du 28-11-1969) - exonérées	YES	YES	2004/3	9999/4	01/01/1900	31/12/9999
940	1	Indemnités pour prestations effectuées dans le cadre du service 100	YES	YES	2004/3	9999/4	01/01/1900	31/12/9999
942	1	Indemnités pour prestations ordinaires qui entrent en ligne de compte pour le calcul du montant plancher de 785,95 EUR (article 17 quater de l'AR du 28-11-1969) - soumises	YES	YES	2004/3	9999/4	01/01/1900	31/12/9999

Maladies professionnelles - secteur public

Code DMFA APL	Code DMFA	Libellé	DMFA PPL	DRS PPL	Valide à partir du trimestre	Valide jusqu'au trimestre	Date de début de validité	Date de fin de validité
140	1	Indemnité pour période d'incapacité temporaire en raison d'une maladie professionnelle reconnue (art. 21 du 21-01-1993)	YES	YES	2004/3	9999/4	01/01/1900	31/12/9999

Pécule de vacances

Code DMFA APL	Code DMFA	Libellé	DMFA PPL	DRS PPL	Valide à partir du trimestre	Valide jusqu'au trimestre	Date de début de validité	Date de fin de validité
310	20	(Double) pécule de vacances - prime copernic	YES	YES	2004/3	2008/4	01/01/1900	31/12/2008
311	20	Simple pécule de vacances pour les jours de congé qui à la fin de l'année de vacances n'ont pas été pris suite à une impossibilité de les prendre (art. 67 de l'AR du 30-3-1967)	YES	YES	2004/3	9999/4	01/01/1900	31/12/9999
312	20	Double pécule de vacances autre que le personnel de police	YES	YES	2004/3	9999/4	01/01/1900	31/12/9999
313	11	Simple pécule de vacances sortie de service - pour les temporaires (loi du 24-07-1987), et les contractuels subventionnés et les travailleurs article 60 en région flamande et bruxelloise	YES	YES	2004/3	9999/4	01/01/1900	31/12/9999
314	20	Double pécule de vacances sortie de service	YES	YES	2004/3	9999/4	01/01/1900	31/12/9999
315	1	Simple pécule de vacances - occupation précédente - pour les temporaires (loi du 24-07-1987), et les contractuels subventionnés et les travailleurs article 60 en région flamande et bruxelloise	YES	YES	2004/3	9999/4	01/01/1900	31/12/9999
316	20	Double pécule de vacances - personnel de police	YES	YES	2005/1	9999/4	01/01/2005	31/12/9999
317	7	Simple pécule de vacances sortie de service - pour les agents contractuels autres que les temporaires (loi du 24-07-1987), et autres que les contractuels subventionnés et les travailleurs article 60 en région flamande et bruxelloise	YES	YES	2007/1	9999/4	01/01/2007	31/12/9999
318	12	Simple pécule de vacances - occupation précédente - pour agents contractuels autres que les temporaires (loi du 24-07-1987), et autres que les contractuels subventionnés et les travailleurs article 60 en région flamande et bruxelloise	YES	YES	2007/1	9999/4	01/01/2007	31/12/9999
349	20	Double pécule de vacances sortie de service du 3ème au 5ème jour de la 4ème semaine de vacances	YES	YES	2004/3	9999/4	01/01/1900	31/12/9999
350	20	Double pécule de vacances du 3ème au 5ème jour de la 4ème semaine de vacances	YES	YES	2004/3	9999/4	01/01/1900	31/12/9999

Salaire de base

Code DMFA APL	Code DMFA	Libellé	DMFA PPL	DRS PPL	Valide à partir du trimestre	Valide jusqu'au trimestre	Date de début de validité	Date de fin de validité
101	1	Rémunération de base indexée (sans primes ni indemnités légales ou extra légales)	YES	YES	2004/3	9999/4	01/01/1900	31/12/9999
110	20	Rémunération de base indexée accordée à un agent nommé détaché à l'étranger, qui entre en considération pour la pension publique	YES	YES	2005/1	9999/4	01/01/1900	31/12/9999
120	1	Rémunération de base indexée, accordée à un membre du personnel nommé, qui n'entre pas en considération pour la pension publique	YES	YES	2005/1	9999/4	01/01/1900	31/12/9999
150	1	Allocation d'activation accordée par l'ONEM ou le CPAS à un travailleur engagé dans le cadre d'une mesure pour l'emploi	YES	YES	2010/1	9999/4	01/01/2010	31/12/9999

Code DMFA APL	Code DMFA	Libellé	DMFA PPL	DRS PPL	Valide à partir du trimestre	Valide jusqu'au trimestre	Date de début de validité	Date de fin de validité
160	1	Partie de la rémunération (10%) réservée à la formation des travailleurs engagés dans le cadre des conventions de 1er emploi - art. 33, § 2 de la loi du 24-12-1999	YES	YES	2004/3	9999/4	01/01/1900	31/12/9999

Salaire garanti en cas de maladie ou d'accident

Code DMFA APL	Code DMFA	Libellé	DMFA PPL	DRS PPL	Valide à partir du trimestre	Valide jusqu'au trimestre	Date de début de validité	Date de fin de validité
212	20	Maladie ou accident : l'indemnité correspondant à 60% de la partie de la rémunération normale ne dépassant pas le montant limite entrant en ligne de compte pour le calcul de l'indemnité d'assurance maladie - invalidité pour la période de 7 jours faisant suite à la rémunération hebdomadaire garantie - Concerne les travailleurs manuels non nommés et les travailleurs intellectuels non nommés qui ont au moins 1 mois d'ancienneté et qui sont soit en période d'essai, soit engagés pour une période de moins de 3 mois, soit engagés pour un travail précis ne dépassant pas 3 mois	YES	YES	2004/3	9999/4	01/01/1900	31/12/9999
213	20	Maladie ou accident : supplément - 2e, 3e et 4e semaine de maladie - uniquement pour les ouvriers et employés contractuels engagés à l'essai ou pour moins de 3 mois	YES	YES	2004/3	9999/4	01/01/1900	31/12/9999
215	20	Maladie ou accident : supplément - autres compléments concernant accident ou maladie	YES	YES	2004/3	9999/4	01/01/1900	31/12/9999

Commentaire code DRSPPL

Les valeurs de la catégorie "Déclaration Risque Social - salaire exact" doivent être lues avec le domaine de définition de la zone dans la DRSPPL où il est fait référence à l'annexe 32.

DmfA APL PPO Update - Annexe numéro 37: Valeurs autorisées pour le "type de cotisation" en fonction des codes
travailleurs et des catégories d'employeur
Version: 2010/4

Date de publication:

25/11/2010

*L'annexe est modifiée: Vous trouverez le détail des modifications -en gras- dans les documents Word
et PDF*

Contenu de l'annexe: 



AN2010-2-FR37.pdf



AN2010-2-FR37.doc



AN2010-2-FR37.xls



AN2010-2-FR37.txt



AN2010-2-FR37.xml

Information intermédiaire:

Annexe 37 : Valeurs autorisées pour le "type de cotisation" en fonction des codes travailleurs et des catégories d'employeur

0

Type de cotisation	Code travailleur cotisation	Catégorie d'employeur	Cotisation ordinaire	# Travailleurs	Date de début de validité	Date de fin de validité
0	1xx (ouvriers)	951 - 952	Cotisation rémunérations 100%		01/01/1900	01/01/9999
0	2xx (employés)	951 - 952	Cotisation rémunérations 100%		01/01/1900	01/01/9999
0	6xx (fonctionnaires)	953 - 957	Cotisation rémunérations 100%		01/01/1900	01/01/9999
0	7xx (catégories spécifiques) à l'exception du code 741 (artistes)	958	Cotisation rémunérations 100%		01/01/1900	01/01/9999
0	879, 880, 881, 882, 884 et 886 (pré-pensionnés)	959	Cotisation pré-pensionné		01/04/2010	01/01/9999
0	8xx (cotisations spéciales) à l'exception des codes 879, 880, 881, 882, 884 et 886 (pré-pensionnés)		Cotisation rémunérations 100%		01/01/1900	01/01/9999

1

Type de cotisation	Code travailleur cotisation	Catégorie d'employeur	Cotisation ordinaire	# Travailleurs	Date de début de validité	Date de fin de validité
1	741 (artistes)	958	Cotisation rémunérations 108%		01/01/1900	01/01/9999
1	842 (cotisation régime de pension complémentaire contractuels)	951 - 952	Cotisation rémunérations 100%		01/01/2010	01/01/9999
1	879, 880, 881, 882, 884 et 886 (pré-pensionnés)	959	Cotisation pré-pensionné		01/04/2010	01/01/9999

2

Type de cotisation	Code travailleur cotisation	Catégorie d'employeur	Cotisation ordinaire	# Travailleurs	Date de début de validité	Date de fin de validité
2	842 (cotisation régime de pension complémentaire contractuels)	951 - 952	Cotisation rémunérations 100%		01/01/2010	01/01/9999
2	879, 880, 881, 882 et 884 (pré-pensionnés)	959	Cotisation pré-pensionné		01/04/2010	01/01/9999

Annexe 37 : Valeurs autorisées pour le "type de cotisation" en fonction des codes travailleurs et des catégories d'employeur

3

Type de cotisation	Code travailleur cotisation	Catégorie d'employeur	Cotisation ordinaire	# Travailleurs	Date de début de validité	Date de fin de validité
3	842 (cotisation régime de pension complémentaire contractuels)	951 - 952	Cotisation rémunérations 100%		01/01/2010	01/01/9999
3	879, 880, 881, 882 et 884 (pré-pensionnés)	959	Cotisation pré-pensionné		01/04/2010	01/01/9999

4

Type de cotisation	Code travailleur cotisation	Catégorie d'employeur	Cotisation ordinaire	# Travailleurs	Date de début de validité	Date de fin de validité
4	842 (cotisation régime de pension complémentaire contractuels)	951 - 952	Cotisation rémunérations 100%		01/01/2010	01/01/9999
4	879, 880, 881, 882 et 884 (pré-pensionnés)	959	Cotisation pré-pensionné		01/04/2010	01/01/9999

5

Type de cotisation	Code travailleur cotisation	Catégorie d'employeur	Cotisation ordinaire	# Travailleurs	Date de début de validité	Date de fin de validité
5	842 (cotisation régime de pension complémentaire contractuels)	951 - 952	Cotisation rémunérations 100%		01/01/2010	01/01/9999

6

Type de cotisation	Code travailleur cotisation	Catégorie d'employeur	Cotisation ordinaire	# Travailleurs	Date de début de validité	Date de fin de validité
6	842 (cotisation régime de pension complémentaire contractuels)	951 - 952	Cotisation rémunérations 100%		01/01/2010	01/01/9999

7

Type de cotisation	Code travailleur cotisation	Catégorie d'employeur	Cotisation ordinaire	# Travailleurs	Date de début de validité	Date de fin de validité
7	842 (cotisation régime de pension complémentaire contractuels)	951 - 952	Cotisation rémunérations 100%		01/01/2010	01/01/9999

Annexe 37 : Valeurs autorisées pour le "type de cotisation" en fonction des codes travailleurs et des catégories d'employeur


8

Type de cotisation	Code travailleur cotisation	Catégorie d'employeur	Cotisation ordinaire	# Travailleurs	Date de début de validité	Date de fin de validité
8	842 (cotisation régime de pension complémentaire contractuels)	951 - 952	Cotisation rémunérations 100%		01/01/2010	01/01/9999

Date de publication:

25/11/2010

L'annexe est modifiée: Vous trouverez le détail des modifications -en gras- dans les documents Word et PDF

Contenu de l'annexe: 



AN2010-1-FR42.pdf



AN2010-1-FR42.doc



AN2010-1-FR42.xls



AN2010-1-FR42.txt



AN2010-1-FR42.xml

Information intermédiaire:


Code	Description	Valide à partir du trimestre	Valide jusqu'au trimestre
1	Fédéral - Fonctionnaires	2010/3	9999/4
2	Fédéral - Corps spéciaux	2010/3	9999/4
3	Fédéral - Entreprises publiques autonomes	2010/3	9999/4
4	Fédéral - Organismes d'intérêt public	2010/3	9999/4
5	Fédéral - Cultes	2010/3	9999/4
6	Fédéral - Armée	2010/3	9999/4
7	Fédéral - Police intégrée	2010/3	9999/4
8	Fédéral - Ancienne Gendarmerie	2010/3	9999/4
17	Ancienne institution nationale	2010/3	9999/4
20	Région flamande - Communes	2010/3	9999/4
21	Région flamande - CPAS	2010/3	9999/4
22	Région flamande - Intercommunales	2010/3	9999/4
23	Communauté flamande - Région - Départements	2010/3	9999/4
24	Communauté flamande - Région - Organisme d'intérêt public	2010/3	9999/4
25	Communauté flamande - Enseignement communautaire	2010/3	9999/4
26	Communauté flamande - Enseignement officiel subventionné	2010/3	9999/4
27	Communauté flamande - Enseignement libre subventionné	2010/3	9999/4
28	Région flamande - Province	2010/3	9999/4
30	Région wallonne - Communes	2010/3	9999/4
31	Région wallonne - CPAS	2010/3	9999/4
32	Région wallonne - Intercommunales	2010/3	9999/4
33	Région wallonne - Départements	2010/3	9999/4
34	Région wallonne - Organismes d'intérêt public	2010/3	9999/4

Code	Description	Valide à partir du trimestre	Valide jusqu'au trimestre
35	Région wallonne - Province	2010/3	9999/4
40	Région de Bruxelles-Capitale - Communes	2010/3	9999/4
41	Région de Bruxelles-Capitale - CPAS	2010/3	9999/4
42	Région de Bruxelles-Capitale - Intercommunales	2010/3	9999/4
43	Région de Bruxelles-Capitale - Départements	2010/3	9999/4
44	Région de Bruxelles-Capitale - Organismes d'intérêt public	2010/3	9999/4
50	Communauté française - Départements	2010/3	9999/4
51	Communauté française - Organismes d'intérêt public	2010/3	9999/4
52	Communauté française - Enseignement communautaire	2010/3	9999/4
53	Communauté française - Enseignement officiel subventionné	2010/3	9999/4
54	Communauté française - Enseignement libre subventionné	2010/3	9999/4
60	Communauté germanophone - Départements	2010/3	9999/4
61	Communauté germanophone - Organismes d'intérêt public	2010/3	9999/4
62	Communauté germanophone - Enseignement communautaire	2010/3	9999/4
63	Communauté germanophone - Enseignement officiel subventionné	2010/3	9999/4
64	Communauté germanophone - Enseignement libre subventionné	2010/3	9999/4
65	Communauté germanophone - Communes	2010/3	9999/4
66	Communauté germanophone - CPAS	2010/3	9999/4
67	Communauté germanophone - Intercommunales	2010/3	9999/4

Date de publication:

25/11/2010

L'annexe est modifiée: Vous trouverez le détail des modifications -en gras- dans les documents Word et PDF

Contenu de l'annexe: 



AN2010-1-FR43.pdf



AN2010-1-FR43.doc



AN2010-1-FR43.xls



AN2010-1-FR43.txt



AN2010-1-FR43.xml

Information intermédiaire:

Code	Description	Valide à partir du trimestre	Valide jusqu'au trimestre
1	Membre du personnel administratif (fédéral, communautaire, régional, provincial, local, d'une université communautaire, d'une entreprise publique autonome) ; membre du personnel d'un centre psycho-médico-social ou d'un office d'orientation scolaire ; membre du personnel du cadre administratif et logistique de la police ; délégué du Conseil central laïque ; stagiaire judiciaire ; délégué général de la Communauté française aux droits de l'enfant ; personne désignée pour exercer une fonction de management ou d'encadrement dans un service public (= tantième 1/60)	2010/3	9999/4
2	Personnel de maîtrise, gens de métier et de service (y compris de l'enseignement communautaire) (= tantième 1/60 ou pourcentage Caisse des Ouvriers de l'Etat)	2010/3	9999/4
3	Membre du personnel de l'enseignement (sauf ouvrier) ; membre du personnel scientifique d'une université ; membre du personnel enseignant d'une université de la Communauté française en qualité de chargé de cours, chargé de cours associé ou titulaire d'un grade équivalent (sans service en cette qualité avant le 01-01-2003) ; membre du personnel enseignant d'une université de la Communauté flamande en qualité de chargé de cours (sans service comme chargé de cours avant le 01-01-1991), de chargé de cours associé (sans service comme chargé de cours associé avant le 01-01-1991) de chargé de cours principal (sans service comme chargé de cours principal avant le 01-01-2003) ; membre du personnel enseignant civil de l'Ecole de guerre, de l'Institut royal supérieur de défense ou des facultés de l'Ecole royale militaire en qualité de chargé de cours (sans services comme chargé de cours avant le 01-01-2003) ; membre du personnel enseignant dans la section préparatoire de l'Ecole Royale Militaire ; maître de langue à l'Ecole d'officier de la gendarmerie ; membre du personnel de la RTBF ; membre du personnel non roulant de la SNCB-Holding ; membre d'une catégorie de personnel bénéficiant d'un tantième déterminé dans un règlement particulier (= tantième 1/55)	2010/3	9999/4
4	Titulaire d'un emploi repris au tableau annexé à la loi du 21/07/1844 (service actif) ; membre du personnel du cadre opérationnel de la police ; fonctionnaire de police ou agent auxiliaire de police dans un corps de police communale, fonctionnaire de police dans la police maritime, la police aéronautique ou la police des chemins de fer, dans le service d'enquêtes du Comité supérieur de Contrôle, dans la police de la jeunesse, dans la police judiciaire près les parquets ou membre du corps opérationnel ou de la catégorie de personnel de police spécial de la gendarmerie ; militaire du cadre actif ; membre du corps opérationnel d'un service d'incendie qui participe directement à la lutte contre le feu ; instituteur dans un établissement pénitentiaire relevant de l'Administration des Etablissements pénitentiaires ou dans un établissement d'observation et d'éducation de l'Etat relevant de l'Office de la Protection de la Jeunesse ; membre d'une catégorie de personnel bénéficiant d'un tantième déterminé dans un règlement particulier (= tantième 1/50)	2010/3	9999/4
5	Membre du personnel roulant de la SNCB-Holding (= tantième 1/48)	2010/3	9999/4
6	Membre du personnel enseignant d'une université de la Communauté française en qualité de chargé de cours, chargé de cours associé ou titulaire d'un grade équivalent (avec des services en cette qualité avant le 01-01-2003), ou en qualité de professeur, professeur ordinaire, professeur extraordinaire ou professeur associé ; membre du personnel enseignant d'une université de la Communauté flamande en qualité chargé de cours (avec des services comme chargé de cours avant le 01-01-1991), de chargé de cours associé (avec des services comme chargé de cours associé avant le 01-01-1991), de chargé de cours principal (avec des services comme chargé de cours principal avant le 01-01-2003), ou comme membre du personnel académique indépendant (ZAP), en qualité de professeur, professeur ordinaire, professeur extraordinaire, professeur associé, ou titulaire d'un grade équivalent ; membre du personnel enseignant civil de l'Ecole de guerre, de l'Institut royal supérieur de défense ou des facultés de l'Ecole royale militaire en qualité de professeur, professeur ordinaire, professeur extraordinaire, professeur associé, maître ou répétiteur civil (nommé en cette qualité avant le 01-10-1982) ou de chargé de cours (avec des services comme chargé de cours avant le 01-01-2003) ; délégué du gouvernement auprès des universités (= tantième 1/30)	2010/3	9999/4

Code	Description	Valide à partir du trimestre	Valide jusqu'au trimestre
7	Membre du Comité permanent de contrôle des services de police ; membre du Comité permanent de contrôle des services de renseignement (= tantième 1/20)	2010/3	9999/4
8	Ministre du culte catholique romain (= tantièmes multiples)	2010/3	9999/4
9	Ministre du culte protestant, anglican, israélite ou islamique (= tantièmes multiples)	2010/3	9999/4
10	Magistrat ; membre du Conseil d'Etat, de la Cour Constitutionnelle ou de la Cour des Comptes ; médiateur fédéral ; médiateur flamand ; médiateur de la Région wallonne ; greffier du Comité permanent de contrôle des services de police ou du Comité permanent de contrôle des services de renseignement et de sécurité (= tantièmes multiples)	2010/3	9999/4
11	Gouverneur ou vice-gouverneur de Province ; vice-gouverneur de la Région de Bruxelles-Capitale (= tantièmes multiples)	2010/3	9999/4
12	Commissaire d'arrondissement ; commissaire d'arrondissement adjoint ; greffier à la Province de Liège (titulaire de cette fonction au 01-10-1987) (= tantièmes multiples)	2010/3	9999/4
13	Membre d'une catégorie de personnel bénéficiant d'un tantième déterminé dans un règlement particulier (= tantième 1/40)	2010/3	9999/4
14	Membre d'une catégorie de personnel bénéficiant d'un tantième déterminé dans un règlement particulier (= tantième 1/45)	2010/3	9999/4

NUMERO DU BLOC: 90225	VERSION: 2010/4	DATE DE PUBLICATION: 25/11/2010
-----------------------	-----------------	---------------------------------

Ligne travailleur - Modification - Action
(Label XML : WorkerRecordUpdateAction)

DESCRIPTION: Bloc fonctionnel permettant de déclarer les données relatives à une ligne travailleur et l'action demandée pour cette ligne travailleur.

CONTENU (ZONES): 00036 - CATÉGORIE DE L'EMPLOYEUR
00037 - CODE TRAVAILLEUR
00038 - DATE DE DÉBUT DU TRIMESTRE POUR LA SÉCURITÉ SOCIALE
00039 - DATE DE FIN DU TRIMESTRE POUR LA SÉCURITÉ SOCIALE
00040 - NOTION FRONTALIER
00041 - ACTIVITÉ PAR RAPPORT AU RISQUE
00042 - NUMÉRO D'IDENTIFICATION DE L'UNITÉ LOCALE
00616 - RÉFÉRENCE UTILISATEUR - LIGNE TRAVAILLEUR
00618 - CODE ACTION - MODIFICATION

BLOCS LIÉS: 90317 - Occupation de la ligne travailleur ONSSAPL - Modification; 90001 - Cotisation due pour la ligne travailleur; 90110 - Déduction ligne travailleur; 90005 - Cotisation travailleur statutaire licencié; 90003 - Cotisation travailleur étudiant; 90336 - Indemnité complémentaire

CARDINALITE MIN.: 1
CARDINALITE MAX: 1

PRESENCE
***CONDITION:** Indispensable
***LIMITATIONS**
SUPPLEMENTAIRES:

"Code anomalie sur accusé de réception" est modifié:

CODE ANOMALIE SUR ACCUSE DE RECEPTION:

Intitulé anomalie	Code anomalie	Gravité
Non présent	90225-001	B
Trop d'occurrences avec les mêmes identifiants	90225-006	B
Erreur de cardinalité	90225-090	B
Erreur de séquence	90225-091	B
Pas de données	90225-134	B
Non admis	90225-146	B
Cumul déductions ligne travailleur non admis	90225-161	NP
Action autorisée uniquement pour l'ONSS ou l'ONSSAPL	90225-173	B
EmployerDeclarationPID - Discordance avec la DB DmfA	90225-177	B
DeclNaturalPersonPID - Discordance avec la DB DmfA	90225-178	B
Date de fin d'occupation manquante pour au moins une occupation	90225-242	P
Hiatus entre occupations (ou éléments de carrière)	90225-390	NP

NUMERO DU BLOC: 90317	VERSION: 2010/4	DATE DE PUBLICATION: 25/11/2010
-----------------------	-----------------	---------------------------------

Occupation de la ligne travailleur ONSSAPL - Modification
(Label XML : **NOSSLPAOccupationUpdate**)

DESCRIPTION: Bloc fonctionnel permettant de déclarer les données relatives à une occupation, inclus le numéro de version de l'occupation à modifier, pour un employeur immatriculé à l'ONSSAPL.

CONTENU (ZONES):

- 00043 - NUMÉRO D'OCCUPATION
- 00044 - DATE DE DÉBUT DE L'OCCUPATION
- 00045 - DATE DE FIN DE L'OCCUPATION
- 00047 - NOMBRE DE JOURS PAR SEMAINE DU RÉGIME DE TRAVAIL
- 00050 - TYPE DU CONTRAT
- 00049 - NOMBRE MOYEN D'HEURES PAR SEMAINE DE LA PERSONNE DE RÉFÉRENCE
- 00053 - STATUT DU TRAVAILLEUR
- 00048 - NOMBRE MOYEN D'HEURES PAR SEMAINE DU TRAVAILLEUR
- 00051 - MESURE DE RÉORGANISATION DU TRAVAIL
- 00052 - MESURE DE PROMOTION DE L'EMPLOI
- 00054 - NOTION PENSIONNÉ
- 00055 - TYPE D'APPRENTISSAGE
- 00056 - MODE DE RÉMUNÉRATION
- 00057 - NUMÉRO DE FONCTION
- 00060 - PAIEMENT EN DIXIÈMES OU DOUZIÈMES
- 00617 - RÉFÉRENCE UTILISATEUR - OCCUPATION DE LA LIGNE TRAVAILLEUR
- 00625 - JUSTIFICATION DES JOURS
- 00228 - CODE NACE
- 00619 - NUMÉRO DE VERSION DE L'OCCUPATION DE LA LIGNE TRAVAILLEUR

"Blocs liés" sont modifiés:

BLOCS LIÉS: 90313 - Occupation - Informations; 90018 - Prestation de l'occupation ligne travailleur; 90019 - Rémunération de l'occupation ligne travailleur; 90411 - Données de l'occupation relatives au secteur public; 90109 - Déduction occupation

CARDINALITE MIN.: 0
CARDINALITE MAX.: *

PRESENCE
***CONDITION:** Cardinalité 0 si la ligne travailleur est annulée.
Cardinalité 0 si la ligne travailleur ne concerne pas un code travailleur cotisation ordinaire.
Cardinalité 1 ...* si la ligne travailleur concerne un code travailleur cotisation ordinaire.

***LIMITATIONS SUPPLEMENTAIRES:**

"Code anomalie sur accusé de réception" est modifié:

CODE ANOMALIE SUR ACCUSE DE RECEPTION:

Intitulé anomalie	Code anomalie	Gravité
Incompatibilité code travailleur	90317-030	B
Erreur de séquence	90317-091	B
Nombre total de jours incompatible avec le trimestre de déclaration pour l'occupation	90317-095	B
Nombre total de jours incompatible avec le régime de travail pour l'occupation	90317-096	B
Pas de données	90317-134	B
Non admis	90317-146	B
Cumul déductions occupation non admis	90317-162	NP
Indemnité de rupture présente avec d'autres rémunérations	90317-169	B
EmployerDeclarationPID - Discordance avec la DB DmfA	90317-177	B
DeclNaturalPersonPID - Discordance avec la DB DmfA	90317-178	B
Nombre total de jours insuffisant selon le régime de travail au sein de l'occupation	90317-243	B
Fraction d'occupation erronée	90317-244	B
Hiatus entre deux occupations (ou éléments de carrière) avec motif de fin de la relation statutaire	90317-389	W
Lignes de données de l'occupation relatives au secteur public non strictement successives	90317-393	NP

NUMERO DU BLOC: 90336	VERSION: 2010/4	DATE DE PUBLICATION: 25/11/2010
-----------------------	-----------------	---------------------------------

Indemnité complémentaire
(Label XML : ComplementaryIndemnity)

DESCRIPTION: Bloc fonctionnel permettant de déclarer les informations générales relatives aux indemnités payées en complément d'allocations de prépension, de chômage ou d'interruption de carrière à un travailleur de 50 ans ou plus.

CONTENU (ZONES):

- 00815 - NOTION EMPLOYEUR
- 00046 - NUMÉRO DE COMMISSION PARITAIRE
- 00228 - CODE NACE
- 00949 - TYPE DE DÉBITEUR
- 00823 - DATE DU PREMIER OCTROI DE L'INDEMNITÉ COMPLÉMENTAIRE
- 00824 - NOTION TYPE D'ACCORD DE L'INDEMNITÉ COMPLÉMENTAIRE
- 00825 - NOTION D'INTERRUPTION DE CARRIÈRE OU DE PRÉPENSION À MI-TEMPS
- 00826 - NOTION DE DISPENSE DE PRESTATIONS
- 00827 - NOTION DE REMPLACEMENT CONFORME
- 00749 - NUMÉRO D'IDENTIFICATION DE LA SÉCURITÉ SOCIALE - NISS DU REMPLAÇANT
- 00853 - MESURES PRÉVUES EN CAS DE REPRISE DU TRAVAIL
- 00950 - NOMBRE DE PARTIES DE L'INDEMNITÉ COMPLÉMENTAIRE
- 00951 - DATE DE NOTIFICATION DU PRÉAVIS
- 00952 - NOTION D'ENTREPRISE EN DIFFICULTÉ OU EN RESTRUCTURATION
- 00953 - DATE DE DÉBUT DE RECONNAISSANCE
- 00954 - DATE DE FIN DE RECONNAISSANCE

BLOCS LIES: 90337 - Indemnité complémentaire - Cotisation

CARDINALITE MIN.: 0
CARDINALITE MAX.: *

PRESENCE
***CONDITION:** Cardinalité 0 si la ligne travailleur ne concerne pas un travailleur pour lequel une cotisation sur des indemnités complémentaires est due (voir annexe 28).
Cardinalité 1..* si la ligne travailleur concerne un travailleur pour lequel une cotisation sur des indemnités complémentaires est due (voir annexe 28).

***LIMITATIONS SUPPLEMENTAIRES:** Une indemnité complémentaire donnée (une combinaison Notion employeur, Numéro de commission paritaire, code NACE, Notion type d'accord de l'indemnité complémentaire, Notion d'interruption de carrière ou de prépension à mi temps, Notion de remplacement conforme, Notion de dispense de prestations) ne peut se retrouver qu'une seule fois par ligne travailleur.

"Code anomalie sur accusé de réception" est modifié:

CODE ANOMALIE SUR ACCUSE DE RECEPTION:

Intitulé anomalie	Code anomalie	Gravité
Trop d'occurrences avec les mêmes identifiants	90336-006	B
Erreur de séquence	90336-091	B
Non admis	90336-146	B
Incompatibilité code travailleur	90336-030	B
Incompatibilité catégorie employeur	90336-025	B
Nombre de mois incorrect pour la part patronale	90336-378	NP
Nombre de mois incorrect pour la part personnelle	90336-405	NP

NUMERO DU BLOC: 90411	VERSION: 2010/4	DATE DE PUBLICATION: 25/11/2010
-----------------------	-----------------	---------------------------------

Données de l'occupation relatives au secteur public
(Label XML : OccupationPublicServiceData)

DESCRIPTION: Bloc fonctionnel permettant de déclarer des données de l'occupation spécifiques aux régimes de pension du secteur public.

CONTENU (ZONES): 00964 - DATE DE DÉBUT - DONNÉES DE L'OCCUPATION RELATIVES AU SECTEUR PUBLIC
00965 - DATE DE FIN - DONNÉES DE L'OCCUPATION RELATIVES AU SECTEUR PUBLIC
00961 - TYPE D'INSTITUTION DU SECTEUR PUBLIC
00962 - CATÉGORIE DE PERSONNEL DU SECTEUR PUBLIC
00963 - DÉNOMINATION DU GRADE OU DE LA FONCTION
00966 - RÔLE LINGUISTIQUE
00967 - NATURE DU SERVICE
00968 - CARACTÈRE DE LA FONCTION
00969 - MOTIF DE FIN DE LA RELATION STATUTAIRE

BLOCS LIES: 90412 - Traitement barémique

CARDINALITE MIN.: 0
CARDINALITE MAX: 99

PRESENCE
***CONDITION:** Cardinalité 0 si la ligne travailleur concerne une combinaison d'une catégorie d'employeur et de code travailleur qui n'appartient pas à la liste des combinaisons nécessitant la déclaration d'une ligne Données secteur public de la ligne d'occupation.
Cardinalité 0 si l'occupation de la ligne travailleur concerne une période couverte par une indemnité de rupture.
Cardinalité 1..99 si la ligne travailleur concerne une combinaison d'une catégorie d'employeur et de code travailleur qui appartient à la liste des combinaisons nécessitant la déclaration d'une ligne Données relatives au secteur public.

***LIMITATIONS SUPPLEMENTAIRES:** Un bloc Données de l'occupation relatives au secteur public (une combinaison des zones suivantes : DATE DE DEBUT - DONNEES DE L'OCCUPATION RELATIVES AU SECTEUR PUBLIC, TYPE D'INSTITUTION DU SECTEUR PUBLIC, CATEGORIE DE PERSONNEL DU SECTEUR PUBLIC, NATURE DU SERVICE, CARACTERE DE LA FONCTION) ne peut se retrouver qu'une seule fois par Occupation de la ligne travailleur ONSSAPL.

CODE ANOMALIE SUR ACCUSE DE RECEPTION:

Intitulé anomalie	Code anomalie	Gravité
Incompatibilité catégorie employeur	90411-025	B
Incompatibilité code travailleur	90411-030	B
Non présent	90411-001	B
Non admis	90411-146	B
Erreur de séquence	90411-091	B
Trop d'occurrences avec les mêmes identifiants	90411-006	B
Hiatus entre traitements	90411-391	NP

NUMERO DU BLOC: 90412	VERSION: 2010/4	DATE DE PUBLICATION: 25/11/2010
-----------------------	-----------------	---------------------------------

Traitement barémique
(Label XML : ScaleSalary)

DESCRIPTION: Bloc fonctionnel permettant de déclarer les éléments se rapportant au traitement barémique à prendre en considération pour le calcul de la pension de retraite dans le secteur public.

CONTENU (ZONES): 00970 - DATE DE DÉBUT DU TRAITEMENT BARÉMIQUE
00971 - DATE DE FIN DU TRAITEMENT BARÉMIQUE
00972 - DATE DE PRISE DE RANG DE L'ANCIENNETÉ PÉCUNIAIRE
00973 - RÉFÉRENCE DE L'ÉCHELLE DE TRAITEMENT
00974 - MONTANT DU TRAITEMENT BARÉMIQUE
00975 - NOMBRE D'HEURES PAR SEMAINE
00976 - NOMBRE D'HEURES PAR SEMAINE - TRAITEMENT BARÉMIQUE COMPLET

BLOCS LIES: 90413 - Supplément de traitement

CARDINALITE MIN.: 1
CARDINALITE MAX: 99

PRESENCE
***CONDITION:** Indispensable
***LIMITATIONS**
SUPPLEMENTAIRES: Un bloc Traitement barémique (une combinaison des zones suivantes : DATE DE DÉBUT DU TRAITEMENT BARÉMIQUE, DATE DE PRISE DE RANG DE L'ANCIENNETÉ PÉCUNIAIRE, RÉFÉRENCE DE L'ÉCHELLE DE TRAITEMENT) ne peut se retrouver qu'une seule fois par bloc Données de l'occupation relatives au secteur public.

CODE ANOMALIE SUR ACCUSE DE RECEPTION:

Intitulé anomalie	Code anomalie	Gravité
Non présent	90412-001	B
Non admis	90412-146	B
Erreur de séquence	90412-091	B
Trop d'occurrences avec les mêmes identifiants	90412-006	B

NUMERO DU BLOC: 90413	VERSION: 2010/4	DATE DE PUBLICATION: 25/11/2010
-----------------------	-----------------	---------------------------------

Supplément de traitement
(Label XML : AdditionalScaleSalary)

DESCRIPTION: Bloc fonctionnel permettant de déclarer les éléments se rapportant aux suppléments de traitement susceptibles d'entrer en ligne de compte pour le calcul de la pension de retraite ou pour la péréquation des pensions du secteur public.

CONTENU (ZONES):
00978 - DATE DE DÉBUT DU SUPPLÉMENT DE TRAITEMENT
00979 - DATE DE FIN DU SUPPLÉMENT DE TRAITEMENT
00977 - RÉFÉRENCE DU SUPPLÉMENT DE TRAITEMENT
00980 - MONTANT DE BASE DU SUPPLÉMENT DE TRAITEMENT
00981 - POURCENTAGE DU SUPPLÉMENT DE TRAITEMENT
00982 - NOMBRE D'HEURES OU DE PRESTATIONS
00983 - MONTANT DU SUPPLÉMENT DE TRAITEMENT

BLOCS LIES:

CARDINALITE MIN.: 0
CARDINALITE MAX: 99

PRESENCE

***CONDITION:** Facultatif

***LIMITATIONS SUPPLEMENTAIRES:** Un bloc Supplément de traitement (une combinaison des zones suivantes : REFERENCE DU SUPPLEMENT DE TRAITEMENT, DATE DE DEBUT DU SUPPLEMENT DE TRAITEMENT) ne peut se retrouver qu'une seule fois par bloc Traitement barémique.

CODE ANOMALIE SUR ACCUSE DE RECEPTION:

Intitulé anomalie	Code anomalie	Gravité
Non admis	90413-146	B
Erreur de séquence	90413-091	B
Trop d'occurrences avec les mêmes identifiants	90413-006	B