

# **Glossaire DmfA APL PPO Update**

## **Mise à jour de la version**

---

**Version: 2006/2**

Date de publication: 30/05/2006

Date de mise en production: 01/07/2006

## Liste des modifications

---

### Page de garde

Page de garde:

### Introduction

Introduction: Introduction modifiée.

### Glossaire

- 90001 - Cotisation due pour la ligne travailleur
  - 00082 - CODE TRAVAILLEUR COTISATION: Domaine de définition modifié;
  - 00085 - MONTANT DE LA COTISATION: Description modifiée;
- 90019 - Rémunération de l'occupation ligne travailleur
  - 00067 - CODE RÉMUNÉRATION: Anomalie/Accusé modifiée;
- 90220 - Personne physique - Modification
  - 00545 - JUSTIFICATION: Présence modifiée;
- 90221 - Dernière situation de la ligne travailleur
  - 00037 - CODE TRAVAILLEUR: Description modifiée;
- 90225 - Ligne travailleur - Modification - Action
  - 00037 - CODE TRAVAILLEUR: Description modifiée;
  - 00038 - DATE DE DÉBUT DU TRIMESTRE POUR LA SÉCURITÉ SOCIALE: Description modifiée;
  - 00039 - DATE DE FIN DU TRIMESTRE POUR LA SÉCURITÉ SOCIALE: Description modifiée;
- 90313 - Occupation - Informations
  - 00794 - MARIBEL SOCIAL: Titre modifié; Description modifiée; Domaine de définition modifié;
- 90316 - Déclaration employeur ONSSAPL - Modification
  - 00545 - JUSTIFICATION: Présence modifiée;

### Annexe

- 28 - Liste des codes travailleur pour lesquels des cotisations sont dues APL: Annexe modifiée.
- 32 - Codification des rémunérations APL: Annexe modifiée.
- 33 - Liste des codes déductions APL: Annexe modifiée.

### Bloc fonctionnel

- 90220 - Personne physique - Modification: Anomalie/Accusé modifiée;

## DmfA APL PPO Update - Introduction

Version: 2006/2

---

**Date de publication:**

30/05/2006

*L'introduction est modifiée*

**Contenu de l'introduction:** 



Introduction\_dmfappl\_update\_20062\_

# **DECLARATION MULTIFONCTIONNELLE (DmfA)**

Introduction au glossaire « Déclarations de modification »  
pour l'ONSSAPL

## TABLE DES MATIERES

|          |   |           |
|----------|---|-----------|
| <b>1</b> | <b>Introduction .....</b>   | <b>4</b>  |
| <b>2</b> | <b>Structure d'une déclaration de modification.....</b>   | <b>5</b>  |
| 2.1      | Organisation des blocs fonctionnels .....   | 5         |
| 2.2      | Données spécifiques aux déclarations de modification .....                                      | 6         |
| <b>3</b> | <b>Traitement des déclarations .....</b>  | <b>12</b> |
| 3.1      | Modifications sur une ligne travailleur.....  | 12        |
| 3.1.1    | <i>Fusion entre la déclaration de modification et la dernière situation .....</i>               | <i>12</i> |
| 3.1.2    | <i>Clés de comparaison .....</i>  | <i>13</i> |
| 3.1.3    | <i>Représentation graphique de la fusion.....</i>   | <i>14</i> |
| 3.2      | Codes actions repris dans le DMNO suite à une déclaration de modification.....                  | 15        |
| 3.3      | Modification des identifiants métiers.....  | 16        |
| <b>4</b> | <b>Exemples de déclarations de modification .....</b>   | <b>17</b> |
| 4.1      | Ligne travailleur.....  | 17        |
| 4.1.1    | <i>Modification d'une donnée du bloc ligne travailleur.....</i>                                 | <i>17</i> |
| 4.1.2    | <i>Modification d'une cotisation et d'une rémunération .....</i>                                | <i>18</i> |
| 4.1.3    | <i>Modification d'une cotisation et suppression d'une rémunération.....</i>                     | <i>19</i> |
| 4.1.4    | <i>Modification d'une cotisation et ajout d'une rémunération sur une occupation existante .</i> | <i>20</i> |
| 4.1.5    | <i>Modification d'une cotisation et ajout d'une nouvelle occupation.....</i>                    | <i>21</i> |
| 4.1.6    | <i>Modification d'une occupation existante.....</i>   | <i>22</i> |
| 4.1.7    | <i>Annulation d'une ligne travailleur.....</i>  | <i>23</i> |
| 4.1.8    | <i>Création d'une ligne travailleur pour une personne physique déjà déclarée .....</i>          | <i>24</i> |
| 4.1.9    | <i>Annulation / Création dans le but de « modifier » un code travailleur.....</i>               | <i>25</i> |
| 4.1.10   | <i>Utilisation du code action 9 (non modifié).....</i>  | <i>26</i> |
| 4.2      | Cotisation non liée à une personne physique.....  | 27        |
| 4.2.1    | <i>Modification.....</i>  | <i>27</i> |
| 4.2.2    | <i>Annulation.....</i>  | <i>27</i> |
| 4.2.3    | <i>Création .....</i>   | <i>28</i> |
| 4.2.4    | <i>Annulation / Création dans le but de « modifier » une catégorie employeur.....</i>           | <i>28</i> |
| 4.3      | Véhicule de société.....  | 29        |
| 4.3.1    | <i>Création .....</i>   | <i>29</i> |
| 4.3.2    | <i>Annulation.....</i>  | <i>29</i> |
| 4.3.3    | <i>Création / Annulation dans le but de « modifier » un numéro de plaque .....</i>              | <i>29</i> |

## TABLE DES FIGURES

|  |    |
|--|----|
| Figure 1 - Différences de structure original / modification.....                                       | 5  |
| Figure 2 - Représentation graphique de la fusion.....  | 14 |
| Figure 3 - Modification d'une donnée du bloc ligne travailleur.....                                    | 17 |
| Figure 4 - Modification d'une cotisation et d'une rémunération.....                                    | 18 |
| Figure 5 - Modification d'une cotisation et suppression d'une rémunération.....                        | 19 |
| Figure 6 - Modification d'une cotisation et ajout d'une rémunération sur une occupation existante..... | 20 |
| Figure 7 - Modification d'une cotisation et ajout d'une nouvelle occupation.....                       | 21 |
| Figure 8 - Modification d'une occupation existante.....  | 22 |
| Figure 9 - Annulation d'une ligne travailleur.....   | 23 |
| Figure 10 - Création d'une ligne travailleur pour une personne physique déjà déclarée.....             | 24 |
| Figure 11 - Annulation / Création dans le but de « modifier » un code travailleur.....                 | 25 |
| Figure 12 - Utilisation du code action 9 (non modifié).....  | 26 |
| Figure 13 - Modification d'une cotisation non liée à une personne physique.....                        | 27 |
| Figure 14 - Annulation d'une cotisation non liée à une personne physique.....                          | 27 |
| Figure 15 - Création d'une cotisation non liée à une personne physique.....                            | 28 |
| Figure 16 - Modifier la catégorie de l'employeur d'une cotisation non liée à une personne physique.... | 28 |
| Figure 17 - Création d'un véhicule de société.....   | 29 |
| Figure 18 - Annulation d'un véhicule de société.....   | 29 |
| Figure 19 - Création / Annulation dans le but de « modifier » un numéro de plaque.....                 | 29 |

# 1 Introduction

Cette introduction au glossaire présente les différences entre les déclarations originales et les déclarations de modification, et les possibilités qui existent pour réaliser les modifications souhaitées sur les déclarations trimestrielles.

## 2 Structure d'une déclaration de modification

La structure d'une déclaration de modification est équivalente à la structure d'une déclaration originale avec quelques informations supplémentaires. Ces informations permettent de répondre aux questions suivantes :

- 1) Que veut-on faire comme type d'action ?
- 2) Sur quel élément veut-on faire cette action (il y a) ?
- 3) Quelle est la nouvelle situation complète que l'on souhaite enregistrer pour cet élément (il faut) ?

### 2.1 Organisation des blocs fonctionnels

Le diagramme suivant présente les différences de structure entre une déclaration originale et une déclaration de modification :

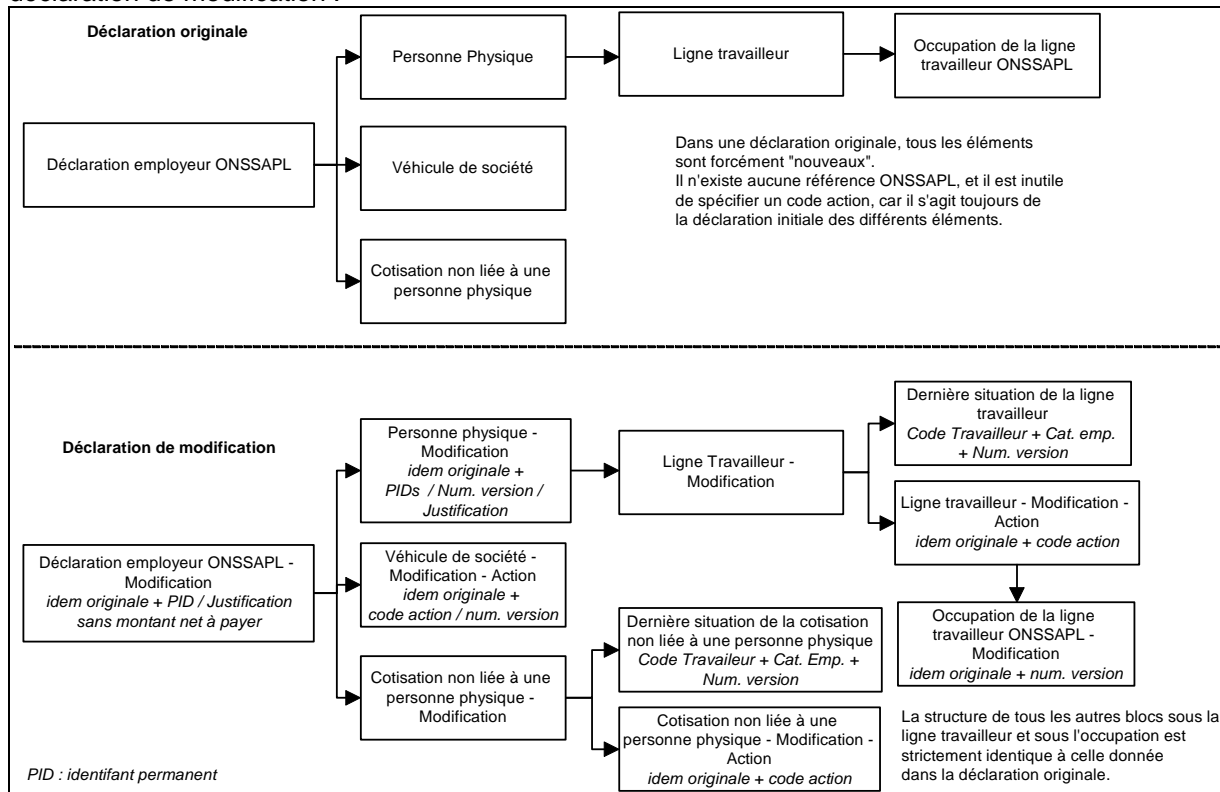


Figure 1 - Différences de structure original / modification



## 2.2 Données spécifiques aux déclarations de modification

Le tableau suivant présente les spécificités des déclarations de modification en donnant des explications détaillées pour chaque donnée.

| Nom du bloc dans la déclaration de modification                      | Bloc équivalent dans l'original | Données  | Explications détaillées   |
|--|---------------------------------|--|---|
| Déclaration employeur ONSSAPL – Modification                         | Déclaration employeur ONSSAPL   | Idem original (sauf net à payer) + :<br><ul style="list-style-type: none"> <li>- Identifiant permanent de la déclaration employeur</li> <li>- Justification</li> </ul>       | Cette donnée est indispensable.<br>Elle est communiquée au déclarant dans le DMFAPID <sup>1</sup> qui suit l'enregistrement d'une déclaration originale ainsi que dans les notifications de modification (DMNO) qui suivent toute modification d'une déclaration <sup>2</sup> . Elle est déterminée lors de l'enregistrement de la déclaration originale, et la valeur reste identique au fil des modifications.<br><br>Cette donnée est optionnelle et permet au déclarant de donner une justification globale à la déclaration de modification. Il s'agit d'un texte libre de 560 caractères. |
| Cotisation non liée à une personne physique - Modification           | -                               | -  | Ce bloc est un « conteneur » qui permet de regrouper un bloc « Dernière situation de la cotisation non liée à une personne physique » et un bloc « Cotisation non liée à une personne physique - Modification – Action ». Il n'existe pas d'équivalent dans la déclaration originale.   |
| Dernière situation de la cotisation non liée à une personne physique | -                               | <ul style="list-style-type: none"> <li>- Code travailleur</li> <li>- Catégorie employeur</li> <li>- Numéro de version cotisation non liée à une personne physique</li> </ul> | Ce bloc représente le « il y a ». Il doit être obligatoirement donné dans le cas d'une modification ou d'une annulation. Il s'agit de donner les identifiants métiers de la cotisation non liée à une personne physique (catégorie et code travailleur de la cotisation) qui doit être modifiée ou annulée ainsi que le dernier numéro de version connu par le déclarant. Le numéro de version est communiqué dans le DMFAPID qui suit l'enregistrement d'une déclaration originale (cf. note de bas de page 1, page 6), ainsi que  |

<sup>1</sup> A la condition que la méthode étendue ait été choisie pour faire les modifications. Si la méthode étendue n'a pas été choisie, il faut utiliser la méthode simplifiée pour recevoir les différents identifiants permanents et les numéros de version. Pour cela, il faut faire une demande de consultation via le message **DmfAConsultationRequest**. Les identifiants permanents et les numéros de version sont alors communiqués dans le message **DmfAConsultationAnswer**. Pour plus de détails sur la méthode étendue et la méthode simplifiée, veuillez consulter la procédure de tests.

<sup>2</sup> La modification d'une déclaration peut provenir bien sûr d'une déclaration de modification, mais aussi de corrections systèmes suite à une déclaration originale ou à une déclaration de modification, ainsi que de modifications réalisées par les agents et inspecteurs de l'ONSSAPL.

| Nom du bloc dans la déclaration de modification                     | Bloc équivalent dans l'original             | Données   | Explications détaillées  |
|---|---|---|--|
|   |   |   | dans les DMNO qui suivent toute modification d'une déclaration, dans le cas où la cotisation est modifiée. Un nouveau numéro de version est attribué à chaque modification de la cotisation non liée à une personne physique.  |
| Cotisation non liée à une personne physique - Modification – Action | Cotisation non liée à une personne physique | Idem original +<br>- Code action - modification | <p>Les valeurs possibles du code action pour les cotisations non liées à une personne physique sont les suivantes :</p> <ul style="list-style-type: none"> <li>- <b>1 : cotisation modifiée.</b> Le code action 1 doit être utilisé pour modifier le montant de la cotisation ou la base de calcul. Toutes les informations de la cotisation non liée à une personne physique sont obligatoires en cas de modification. Si un code action 1 est utilisé, la cotisation non liée à une personne physique est considérée comme modifiée, même si les données sont identiques à ce qui se trouve enregistré dans la dernière situation à l'ONSSAPL.</li> <li>- <b>3 : cotisation ajoutée.</b> Le code action 3 doit être utilisé lorsque la cotisation non liée à une personne physique est entièrement nouvelle pour la déclaration. C'est-à-dire lorsque le couple code travailleur – catégorie employeur n'a jamais été déclaré dans le passé, ou bien s'il a été précédemment annulé. Toutes les informations de la cotisation non liée à une personne physique sont obligatoires en cas d'ajout d'une nouvelle cotisation.</li> <li>- <b>0 : cotisation annulée.</b> Le code action 0 doit être utilisé pour annuler la cotisation. Le montant de la cotisation et la base de calcul ne sont pas obligatoires, mais les identifiants métiers sont obligatoires (double validation par rapport au « il y a »).</li> </ul> |

| Nom du bloc dans la déclaration de modification | Bloc équivalent dans l'original | Données   | Explications détaillées   |
|---|---------------------------------|---|---|
| Véhicule de société - Modification - Action     | Véhicule de société             | Idem original + <ul style="list-style-type: none"> <li>- Code action – modification</li> <li>- Numéro de version véhicule de société</li> </ul> | Les valeurs possibles du code action pour les véhicules de société sont les suivantes : <ul style="list-style-type: none"> <li>- <b>3 : véhicule ajouté.</b> Le code action 3 doit être utilisé lorsque le véhicule de société est entièrement nouveau pour la déclaration. C'est-à-dire lorsque le numéro de plaque n'a jamais été déclaré dans le passé, ou bien s'il a été précédemment annulé. Le numéro de version ne doit pas être mentionné. Toutes les autres données sont indispensables.</li> <li>- <b>0 : véhicule annulé.</b> Le code action 0 doit être utilisé pour annuler la totalité du véhicule de société. Toutes les données du véhicule sont indispensables (numéro de suite, numéro de plaque, numéro de version). Le numéro de suite ne doit pas forcément correspondre au numéro de suite qui a été donné dans la déclaration originale.</li> </ul> |
| Personne physique - Modification                | Personne Physique               | Idem original + <ul style="list-style-type: none"> <li>- Justification</li> </ul>   | Cette justification est un texte libre de 560 caractères. Elle est optionnelle.   |
|   |                                 | <ul style="list-style-type: none"> <li>- Identifiant permanent de la personne physique</li> </ul>   | Cette donnée doit être mentionnée lorsque la modification concerne une personne physique déjà déclarée.<br><br>Elle est communiquée au déclarant dans le DMFAPID qui suit l'enregistrement d'une déclaration originale (cf. note de bas de page 1, page 6), ainsi que dans les DMNO qui suivent toute modification d'une déclaration, dans le cas où une personne physique est modifiée.<br><br>Elle est déterminée pour une personne physique lors de la 1 <sup>ère</sup> déclaration du travailleur, quels que soient le matricule et le trimestre dans lesquels ce travailleur a été déclaré. La valeur reste identique au fil des modifications.  |

| Nom du bloc dans la déclaration de modification | Bloc équivalent dans l'original | Données  | Explications détaillées  |
|---|---------------------------------|--|--|
|   |                                 | <ul style="list-style-type: none"> <li>- Identifiant permanent de la personne physique déclarée</li> <br/> <li>- Numéro de version de la personne physique déclarée</li> </ul> | <p>Cette donnée doit être mentionnée lorsque la modification concerne une personne physique déjà déclarée.</p> <p>Elle est communiquée au déclarant dans le DMFAPID qui suit l'enregistrement d'une déclaration originale (cf. note de bas de page 1, page 6), ainsi que dans les DMNO qui suivent toute modification d'une déclaration, dans le cas où la personne physique est modifiée.</p> <p>Elle est déterminée pour une personne physique lors de la 1<sup>ère</sup> déclaration du travailleur dans une déclaration trimestrielle donnée (originale ou modification). La valeur reste identique au fil des modifications.</p> <p>Cette donnée doit être mentionnée lorsque la modification concerne une personne physique déjà déclarée.</p> <p>Elle est communiquée au déclarant dans le DMFAPID qui suit l'enregistrement d'une déclaration originale (cf. note de bas de page 1, page 6), ainsi que dans les DMNO qui suivent toute modification d'une déclaration, dans le cas où la personne physique est modifiée.</p> <p>Elle est déterminée pour une personne physique lors de la 1<sup>ère</sup> déclaration du travailleur dans une déclaration trimestrielle donnée (originale ou modification). Un nouveau numéro de version est ensuite attribué à chaque modification de la personne physique.</p> |
| Ligne Travailleur - Modification                | -                               | -  | <p>Ce bloc est un « conteneur » qui permet de regrouper un bloc « Dernière situation de la ligne travailleur » et un bloc « Ligne travailleur - Modification – Action ».</p> <p>Il n'existe pas d'équivalent dans la déclaration originale.</p>  |
| Dernière situation de la ligne travailleur      | -                               | <ul style="list-style-type: none"> <li>- Code travailleur</li> <li>- Catégorie employeur</li> <li>- Numéro de version ligne travailleur</li> </ul>                             | <p>Ce bloc représente le « il y a ». Il doit être obligatoirement donné dans le cas d'une modification ou d'une annulation.</p> <p>Il s'agit de donner les identifiants métiers de la ligne travailleur (catégorie et code travailleur de la ligne travailleur) qui doit être modifiée ou annulée ainsi que le dernier numéro de version connu par le déclarant. Le numéro de version est communiqué dans le DMFAPID qui suit l'enregistrement d'une déclaration originale (cf. note de bas de page 1, page 6), ainsi que dans les DMNO qui suivent toute modification d'une déclaration, dans le cas où la ligne travailleur est modifiée. Un nouveau numéro de version est attribué</p>  |

| Nom du bloc dans la déclaration de modification | Bloc équivalent dans l'original | Données                                    | Explications détaillées   |
|---|---------------------------------|--|---|
| Ligne travailleur - Modification - Action       | Ligne travailleur               | Idem original + Code action - modification | <p>à chaque modification de la ligne travailleur.</p> <p>Une ligne travailleur est constituée d'un bloc « Ligne travailleur » et d'un ensemble de blocs fils (occupations, prestations, rémunérations, cotisations, déductions, etc.).</p> <p>Les valeurs possibles du code action pour les lignes travailleurs sont les suivantes :</p> <ul style="list-style-type: none"> <li>- <b>1 : ligne travailleur modifiée.</b> Le code action 1 doit être utilisé sur les lignes travailleurs pour modifier les données du bloc ligne travailleur (à l'exclusion des identifiants métiers), ou pour modifier, annuler ou ajouter un bloc fils. Toutes les informations et tous les blocs fils de la ligne travailleur sont obligatoires en cas de modification.</li> <li>- <b>3 : ligne travailleur ajoutée.</b> Le code action 3 doit être utilisé lorsque la ligne travailleur est entièrement nouvelle pour une personne physique déjà déclaré. C'est-à-dire lorsque le couple code travailleur – catégorie employeur n'a jamais été déclaré dans le passé, ou bien s'il a été précédemment annulé. Le code action 3 doit également être utilisé lorsqu'il s'agit de déclarer des lignes travailleurs pour une nouvelle personne physique. Toutes les informations et tous les blocs fils de la ligne travailleur sont obligatoires en cas d'ajout d'une nouvelle ligne travailleur.</li> <li>- <b>0 : ligne travailleur annulée.</b> Le code action 0 doit être utilisé pour annuler la totalité de la ligne travailleur. Seuls le bloc ligne travailleur avec le code travailleur et la catégorie employeur sont indispensables en cas d'annulation d'une ligne travailleur. Les autres données du bloc ligne travailleur ainsi que les blocs fils sont optionnels.</li> <li>- <b>9 : ligne travailleur non modifiée.</b> Lors de la modification d'une personne physique possédant plusieurs lignes travailleurs, le déclarant a le choix entre mentionner uniquement les lignes travailleurs concernées par une modification, ou bien mentionner toutes les lignes travailleurs, y compris celles qui ne subissent aucune modification. Pour ces dernières, la valeur 9 est d'application. Cependant, il est interdit de ne mentionner que des lignes</li> </ul> |

| Nom du bloc dans la déclaration de modification           | Bloc équivalent dans l'original            | Données   | Explications détaillées   |
|---|--|---|---|
|   |  |   | <p>travailleurs non modifiées pour une personne physique. Une telle situation entraîne une anomalie bloquante.</p> <p>En cas d'utilisation du code action 9, toutes les données de la ligne travailleur et tous les blocs fils doivent être déclarés, mais ce sont les données enregistrées à l'ONSS APL qui seront reprises pour effectuer les contrôles de la déclaration. Ainsi, si des données sont modifiées par le déclarant sous une ligne travailleur marquée comme « non modifiée », ces modifications ne seront pas prises en compte.</p>   |
| Occupation de la ligne travailleur ONSSAPL - Modification | Occupation de la ligne travailleur ONSSAPL | Idem original + Numéro de version de l'occupation de la ligne travailleur | <p>Les occupations ne possèdent aucune donnée métier identifiante. C'est donc sur base du numéro de version que les occupations à modifier pourront être clairement identifiées.</p> <p>Cette donnée est communiquée au déclarant dans le DMFAPID qui suit l'enregistrement d'une déclaration originale (cf. note de bas de page 1, page 6), ainsi que dans les DMNO qui suivent toute modification d'une déclaration, dans le cas où l'occupation est modifiée.</p> <p>Elle est déterminée pour une occupation lors de la 1<sup>ère</sup> déclaration de l'occupation dans une déclaration trimestrielle donnée (originale ou modification). Un nouveau numéro de version est attribué à chaque modification de l'occupation.</p> <p>En l'absence de numéro de version, il sera considéré que l'occupation est nouvelle.</p> |

## 3 Traitement des déclarations

### 3.1 Modifications sur une ligne travailleur

#### 3.1.1 Fusion entre la déclaration de modification et la dernière situation

La structure du sous-arbre de la ligne travailleur est identique à ce que l'on trouve dans une déclaration originale.

Il n'y a aucun code action dans les différents blocs fils. Le déclarant doit donner la nouvelle situation complète de sa ligne travailleur. Le système compare ensuite les différences entre la situation enregistrée à l'ONSSAPL et ce qui est déclaré.

Pour faire cela, la dernière situation complète de la ligne travailleur est d'abord récupérée en DB sur base du numéro de version de la ligne travailleur.

La comparaison se fait bloc par bloc sur base des clés métiers sauf pour les occupations où la comparaison se fait sur base du numéro de version.

Selon le résultat de la comparaison entre la dernière situation et ce qui est déclaré dans la modification, la valeur du code action du bloc est déterminée ; valeur qui est ensuite mentionnée dans le DMNO qui récapitule les modifications enregistrées. Ce processus de comparaison et de détermination du code action est appelé la « fusion ».

Plusieurs cas de figure sont possibles :

**1 - Si un bloc existe dans la dernière situation et dans la déclaration de modification, et qu'il est actif dans la dernière situation (action <> 0 annulation),** chaque zone du bloc est comparée une à une.

A - S'il y a au moins une zone avec une valeur différente, le bloc est considéré comme modifié. Il reçoit un code action 1, et toutes les données de la dernière situation sont remplacées par les nouvelles valeurs déclarées.

B - Si aucune zone n'est modifiée, le bloc n'est pas changé et le code action reste inchangé. Dans ce cas, la DMNO mentionnera un code action 9 pour les blocs actifs qui n'ont pas été modifiés.

**2 - Si un bloc existe dans la dernière situation mais qu'il n'est pas dans la déclaration de modification, et qu'il est actif dans la dernière situation,** alors le bloc est considéré comme annulé. Le code action du bloc est alors positionné à 0. Concrètement, cela implique que si le déclarant « oublie » de mentionner un bloc de la ligne travailleur, celui-ci sera annulé par le système.

**3 - Si un bloc n'existe pas dans la dernière situation et qu'il existe dans la déclaration de modification,** il est considéré comme ajouté. Le bloc est donc ajouté dans la ligne travailleur avec toutes les valeurs déclarées et le code action est positionné sur 3.

**4 - Si un bloc existe dans la dernière situation et dans la déclaration de modification, et qu'il est annulé dans la dernière situation (action = 0),** le bloc est considéré comme réactivé. On lui donne alors le code action 5, et toutes les valeurs de la dernière situation sont remplacées par les nouvelles valeurs déclarées.

**5 - Si un bloc existe dans la dernière situation mais qu'il n'est pas dans la déclaration de modification, et qu'il est annulé dans la dernière situation,** alors aucune action n'est faite sur ce bloc. Le bloc reste annulé et le code action est inchangé. Mais ce bloc n'apparaîtra pas dans la DMNO.

### 3.1.2 Clés de comparaison

| Bloc  | Clé de comparaison   |
|---|--|
| Occupation de la ligne travailleur ONSSAPL - Modification | Numéro de version de l'occupation  |
| Prestation  | Code prestation  |
| Rémunération  | Code rémunération, Fréquence en mois de paiement de la prime, Pourcentage de la rémunération sur base annuelle |
| Occupation - Informations                                 | Pas de clé, il ne peut y avoir qu'un et un seul bloc de ce type.   |
| Cotisation due pour la ligne travailleur                  | Code travailleur cotisation, Type de cotisation  |
| Déduction ligne travailleur                               | Code déduction   |
| Déduction occupation                                      | Code déduction   |
| Cotisation travailleur statutaire licencié                | Pas de clé, il ne peut y avoir qu'un et un seul bloc de ce type  |
| Cotisation travailleur étudiant                           | Pas de clé, il ne peut y avoir qu'un et un seul bloc de ce type  |

#### **Remarque importante pour le bloc Occupation**

Ce bloc est le seul pour lequel il n'existe aucune clé métier permettant de faire le lien entre la dernière situation et la déclaration de modification. La zone numéro de version de l'occupation a été ajoutée pour cela.

Pour modifier une occupation, il faut donc obligatoirement donner la valeur du numéro de version correspondant à l'occupation que l'on veut modifier.

Pour annuler une occupation avec ses prestations, ses rémunérations et ses déductions, il suffit de ne pas mettre l'occupation.

Pour ajouter une nouvelle occupation, il faut déclarer l'occupation sans mentionner de numéro de version.

ATTENTION : Si une occupation est donnée sans numéro de version, elle sera considérée comme nouvelle, et donc ajoutée, même si toutes les valeurs sont identiques à une occupation déjà existante.



### 3.1.3 Représentation graphique de la fusion

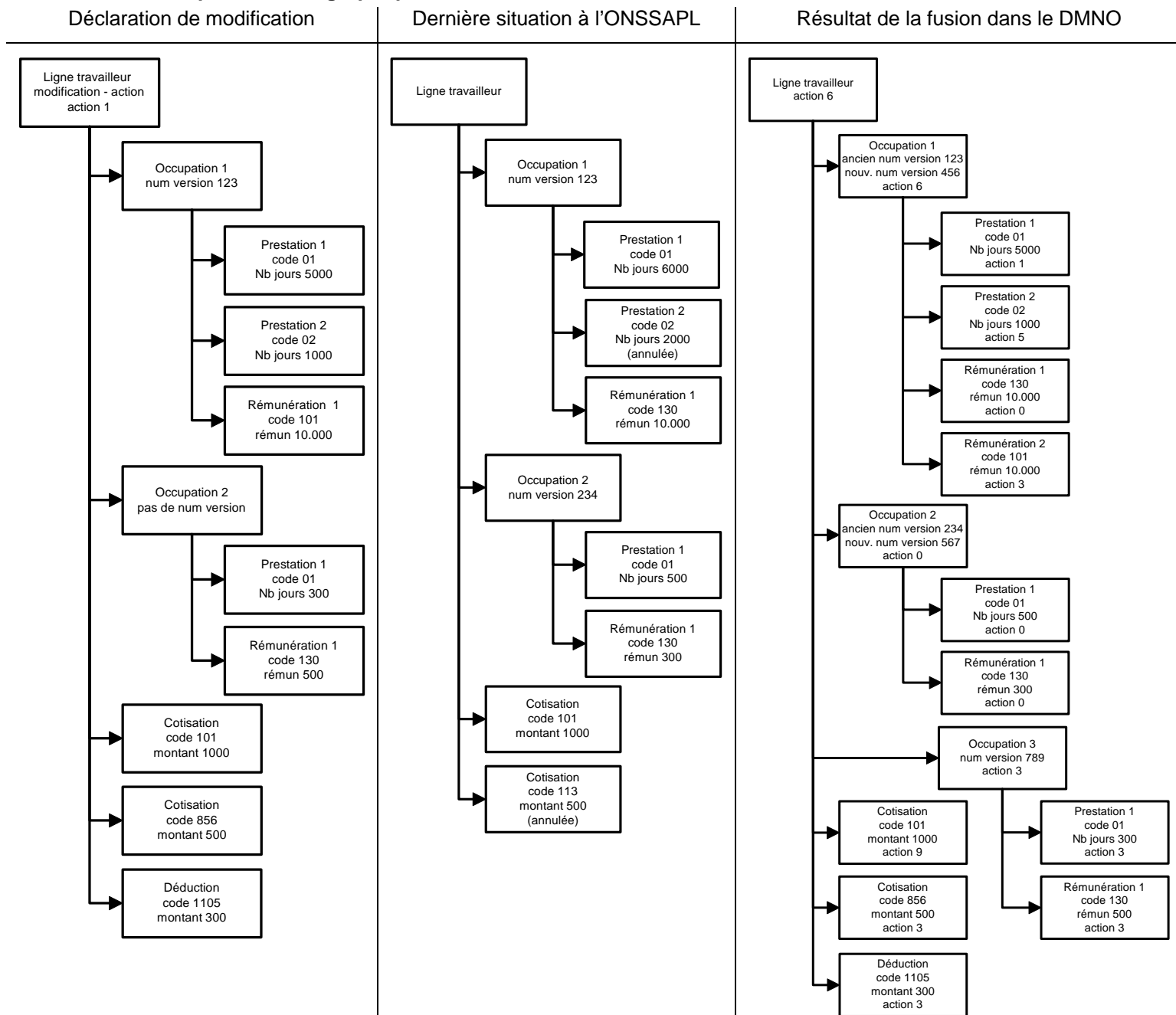


Figure 2 - Représentation graphique de la fusion

Cette représentation graphique illustre un exemple de fusion sur une ligne travailleur et montre les codes actions que l'on peut attendre dans le DMNO en fonction de ce qui est déclaré et de la dernière situation enregistrée à l'ONSSAPL.

### 3.2 Codes actions repris dans le DMNO suite à une déclaration de modification

| Valeur | Description  |
|--------|--|
| 0      | Le bloc fonctionnel est annulé.  |
| 1      | Des données fonctionnelles <sup>3</sup> du bloc sont modifiées.<br>Cette valeur est alors utilisée quelles que soient les opérations réalisées dans des blocs du sous-arbre éventuel, et qu'il y ait eu ou pas des ajouts d'informations à usage interne de l'ONSSAPL sur le bloc concerné (voir code action 6). |
| 3      | Le bloc fonctionnel a été ajouté par déclaration de modification ou par correction système.  |
| 5      | Le bloc fonctionnel a été réactivé. Il était annulé dans la dernière situation et il est présent dans la déclaration de modification. La réactivation est possible uniquement pour les blocs fils d'une ligne travailleur.   |
| 6      | Indique que des données du bloc fonctionnel à usage interne de l'ONSSAPL ont été ajoutées, sans modification des données fonctionnelles.<br>Cette valeur est alors utilisée quelles que soient les opérations réalisées dans des blocs du sous-arbre éventuel.   |
| 7      | Indique que le sous-arbre a été modifié (bloc annulé, ajouté, ou modifié dans ses données fonctionnelles, ou bien données à usage interne de l'ONSSAPL ajoutées sur un bloc fils), alors que le bloc fonctionnel lui-même n'a pas été modifié ou n'a pas été enrichi par des données à usage interne.            |
| 9      | Indique que le bloc n'est pas modifié, et que rien dans le sous-arbre n'a été modifié.   |

---

<sup>3</sup> Nous appelons donnée fonctionnelle une donnée faisant partie du glossaire publié sur le portail.

### **3.3 Modification des identifiants métiers**

Pour les cotisations non liées à une personne physique et les lignes travailleurs, l'utilisation du code action 1 est interdite pour modifier le code travailleur ou la catégorie employeur.

Si cela est nécessaire, il faut annuler la cotisation non liée à une personne physique ou la ligne travailleur déclarée, et créer une nouvelle cotisation non liée à une personne physique ou une nouvelle ligne travailleur. Le bloc créé contiendra les nouvelles valeurs pour le code travailleur ou la catégorie employeur.

Pour les lignes travailleurs, la ligne travailleur annulée et la nouvelle ligne travailleur sont reliées à une seule et même personne physique au sein de la déclaration de modification.

Pour les cotisations non liées à une personne physique, il n'y a aucun lien entre les deux cotisations.

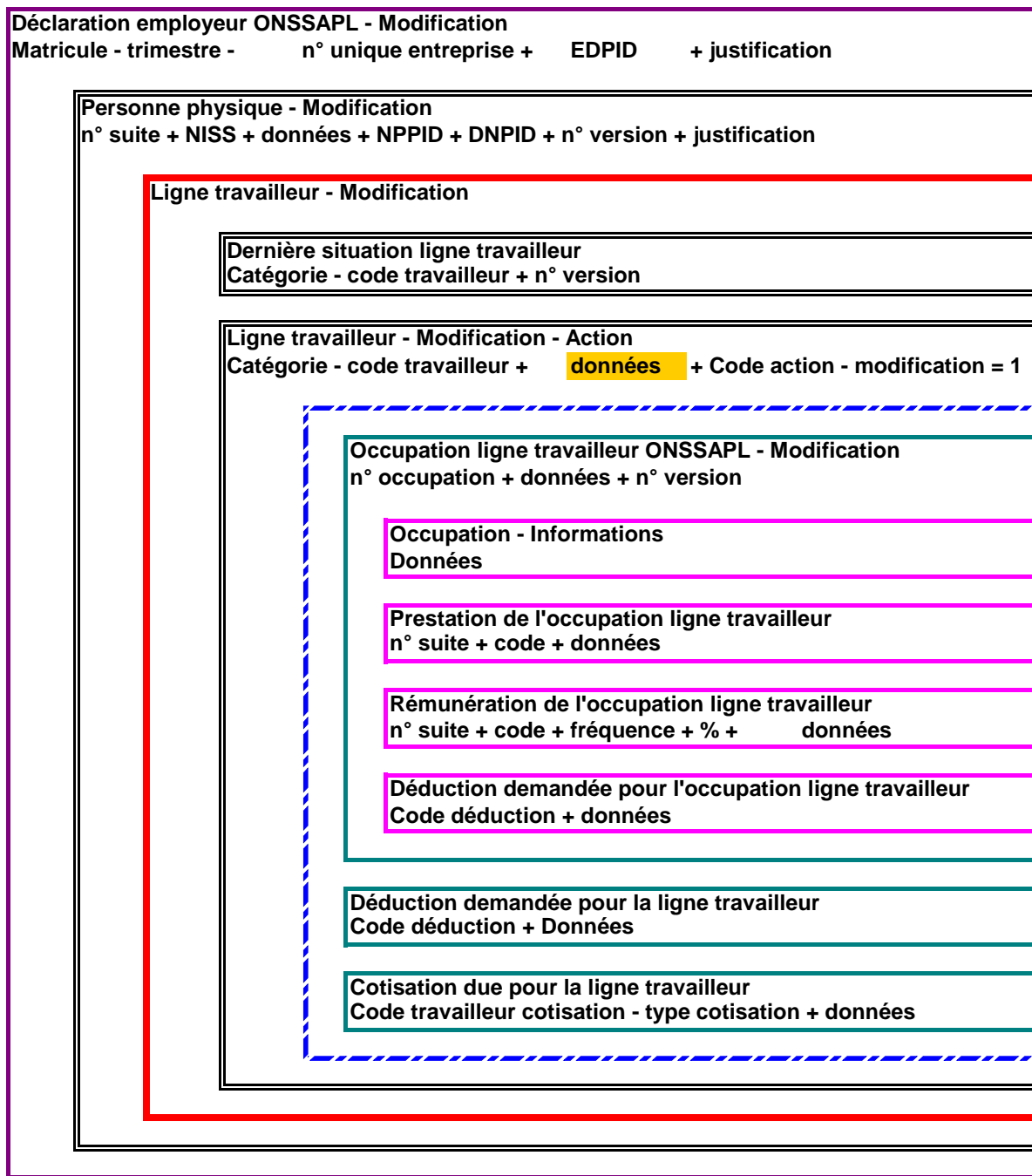
Pour les véhicules de société, l'utilisation du code action 1 est interdite pour modifier le numéro de plaque. Comme il s'agit de la seule donnée métier du bloc, l'utilisation du code action 1 est formellement interdite pour ce bloc.

Si cela est nécessaire, il faut annuler le véhicule de société dont le numéro de plaque doit être modifié, et créer un nouveau véhicule de société avec la nouvelle valeur souhaitée pour le numéro de plaque.

## 4 Exemples de déclarations de modification

### 4.1 Ligne travailleur

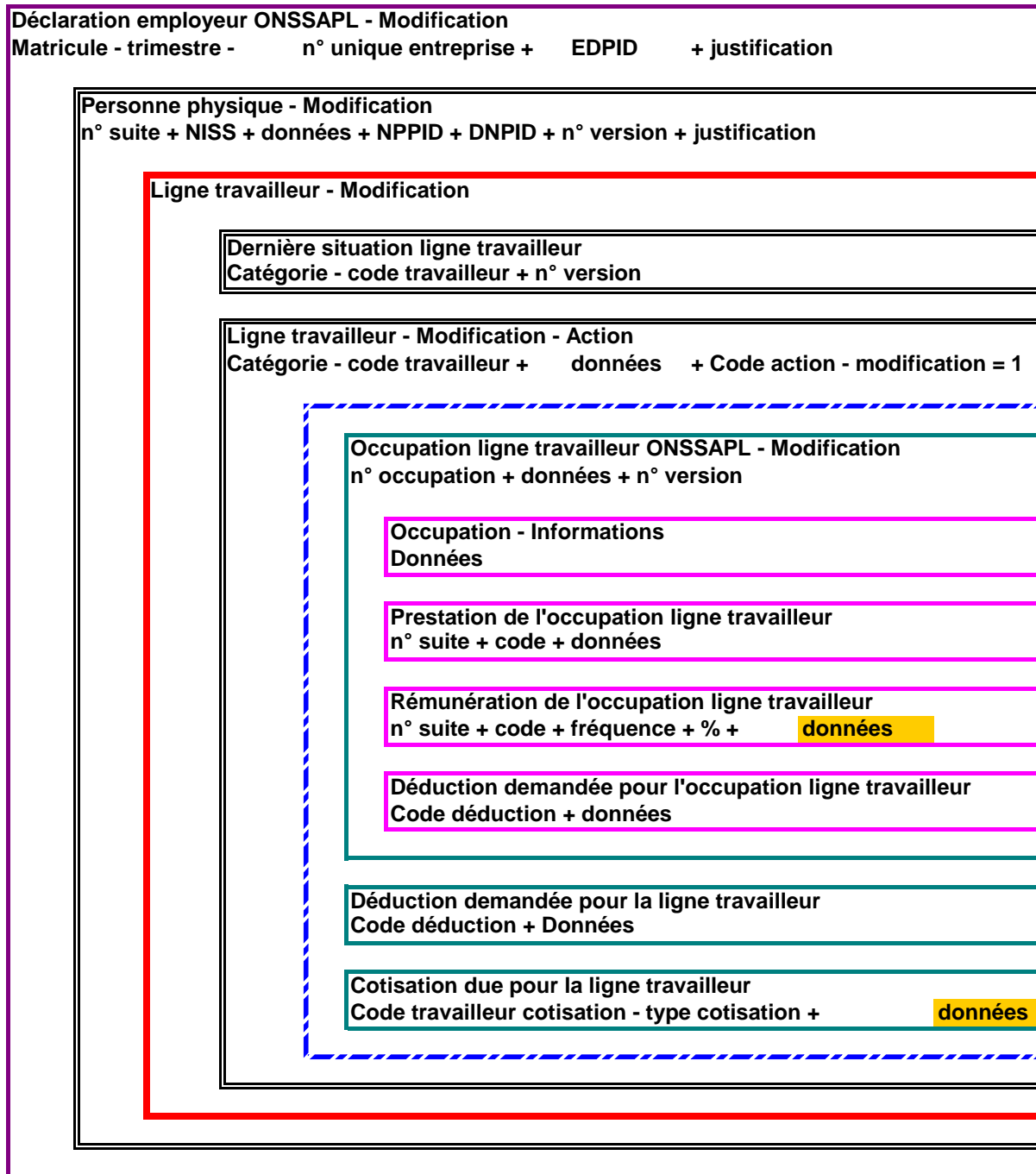
#### 4.1.1 Modification d'une donnée du bloc ligne travailleur



Identifiants métiers  
Identifiants techniques  
**données modifiées**

Figure 3 - Modification d'une donnée du bloc ligne travailleur

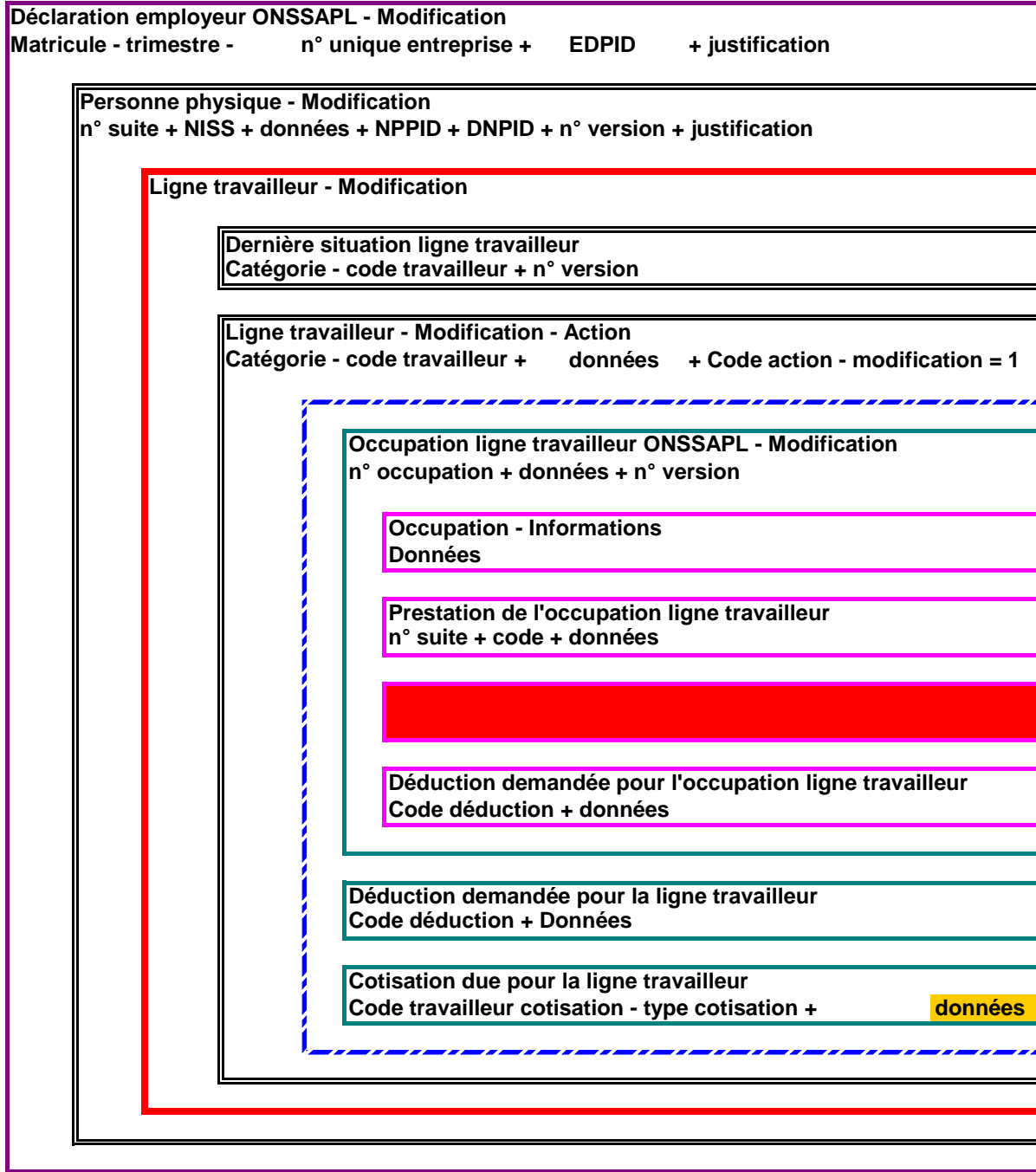
#### 4.1.2 Modification d'une cotisation et d'une rémunération



Identifiants métiers  
Identifiants techniques  
données modifiées

Figure 4 - Modification d'une cotisation et d'une rémunération

#### 4.1.3 Modification d'une cotisation et suppression d'une rémunération

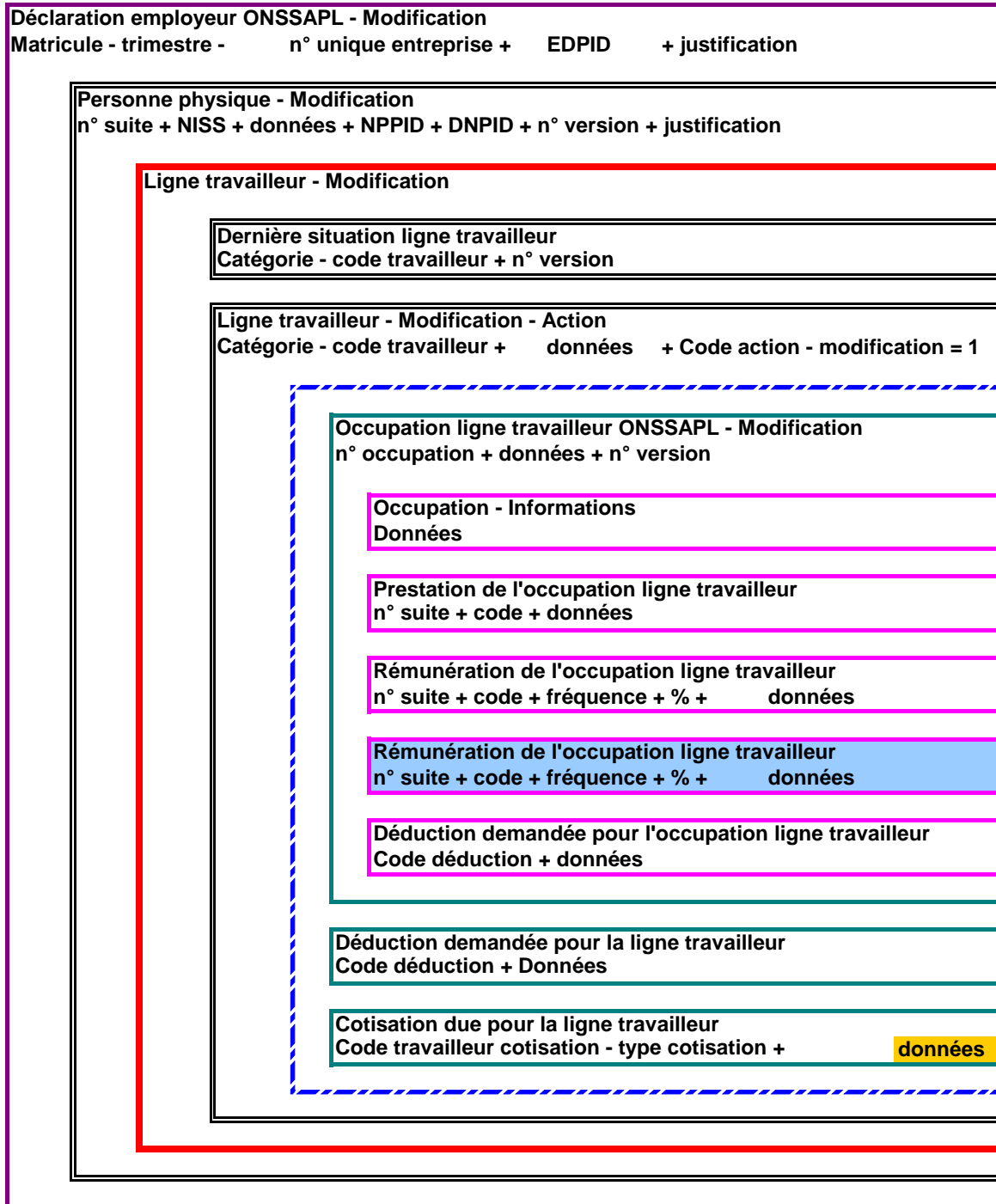


Identifiants métiers  
Identifiants techniques  
données modifiées  
Blocs annulés

Figure 5 - Modification d'une cotisation et suppression d'une rémunération

Dans cet exemple, la rémunération annulée n'est tout simplement plus là. L'annulation est représentée par un espace rouge, mais le bloc ne fait plus partie de la ligne travailleur et n'est pas repris dans la déclaration de modification. Le code action – modification au niveau ligne travailleur reste 1, car la ligne travailleur est « modifiée ». Lors de la fusion, le code action du bloc ligne travailleur sera évalué conformément aux principes décrits au chapitre 3.

#### 4.1.4 Modification d'une cotisation et ajout d'une rémunération sur une occupation existante

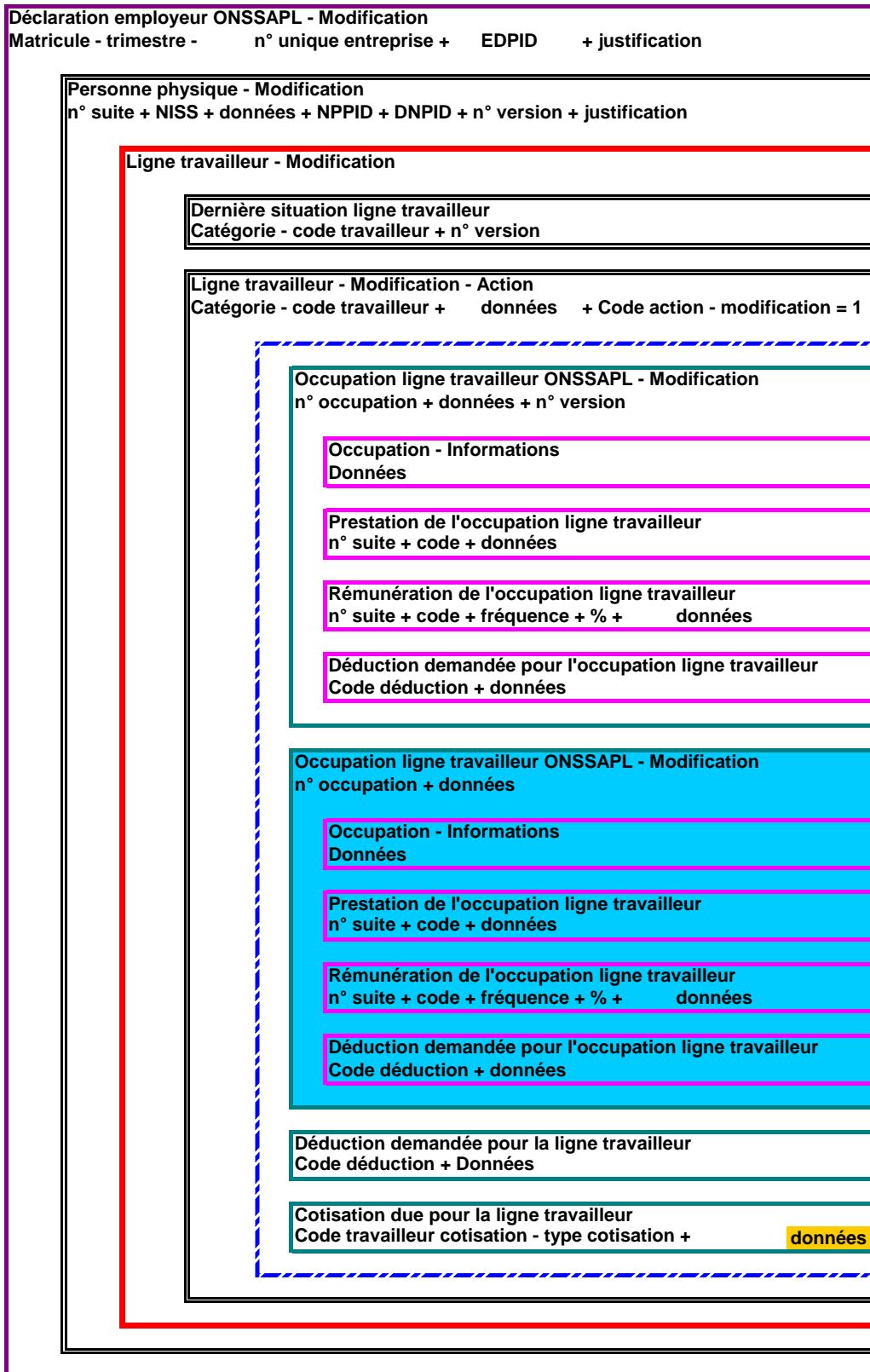


Identifiants métiers  
 Identifiants techniques  
 données modifiées  
 blocs ajoutés

Figure 6 - Modification d'une cotisation et ajout d'une rémunération sur une occupation existante

Dans cet exemple, la rémunération est simplement ajoutée au sein d'une occupation existante avec le numéro de version spécifié. La création est représentée en bleu. Dans la base de donnée il n'existe aucune rémunération avec les mêmes identifiants métiers.

#### 4.1.5 Modification d'une cotisation et ajout d'une nouvelle occupation

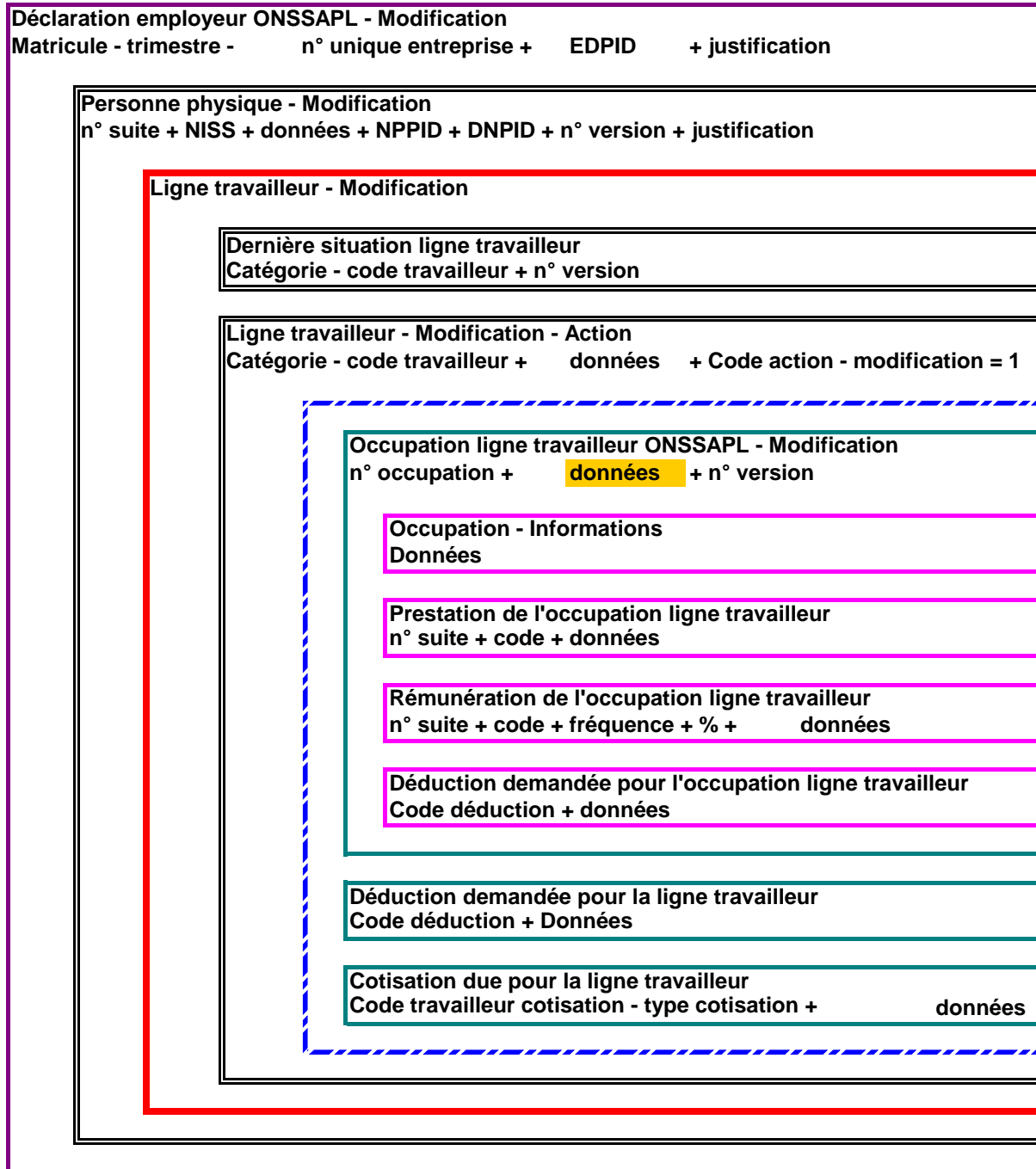


Identifiants métiers **données modifiées**  
 Identifiants techniques **blocs ajoutés**

Figure 7 - Modification d'une cotisation et ajout d'une nouvelle occupation



#### 4.1.6 Modification d'une occupation existante



Identifiants métiers  
Identifiants techniques  
données modifiées

Figure 8 - Modification d'une occupation existante

#### 4.1.7 Annulation d'une ligne travailleur

|   |  |
|---|--|
| <b>Déclaration employeur ONSSAPL - Modification</b>                     |  |
| Matricule - trimestre - n° unique entreprise + EDPID + justification    |  |
| <b>Personne physique - Modification</b>                                 |  |
| n° suite + NISS + données + NPPID + DNPID + n° version + justification  |  |
| <b>Ligne travailleur - Modification</b>                                 |  |
| <b>Dernière situation ligne travailleur</b>                             |  |
| Catégorie - code travailleur + n° version                               |  |
| <b>Ligne travailleur - Modification - Action</b>                        |  |
| Catégorie - code travailleur + données + Code action - modification = 0 |  |
| <b>Identifiants métiers</b>   |  |
| <b>Identifiants techniques</b>  |  |

Figure 9 - Annulation d'une ligne travailleur

#### 4.1.8 Création d'une ligne travailleur pour une personne physique déjà déclarée

Déclaration employeur ONSSAPL - Modification

Matricule - trimestre - n° unique entreprise + EDPID + justification

Personne physique - Modification

n° suite + NISS + données + NPPID + DNPID + n° version + justification

Ligne travailleur - Modification

Ligne travailleur - Modification - Action

Catégorie - code travailleur + données + Code action - modification = 3

Occupation ligne travailleur ONSSAPL - Modification

n° occupation + données

Occupation - Informations

Données

Prestation de l'occupation ligne travailleur

n° suite + code + données

Rémunération de l'occupation ligne travailleur

n° suite + code + fréquence + % + données

Déduction demandée pour l'occupation ligne travailleur

Code déduction + données

Déduction demandée pour la ligne travailleur

Code déduction + Données

Cotisation due pour la ligne travailleur

Code travailleur cotisation - type cotisation + données

Identifiants métiers

Identifiants techniques

Figure 10 - Création d'une ligne travailleur pour une personne physique déjà déclarée

On peut noter ici le code action 3, la présence des PIDs et du numéro de version dans le bloc Personne physique – modification, et l'absence du bloc « dernière situation de la ligne travailleur ».

#### 4.1.9 Annulation / Création dans le but de « modifier » un code travailleur

Déclaration employeur ONSSAPL - Modification

Matricule - trimestre - n° unique entreprise + EDPID + justification

Personne physique - Modification

n° suite + NISS + données + NPPID + DNPID + n° version + justification

Ligne travailleur - Modification

Dernière situation ligne travailleur

Catégorie 952 - code travailleur 101 + n° version

Ligne travailleur - Modification - Action

Catégorie 952 - code travailleur 101 + données + Code action - modification = 0

Ligne travailleur - Modification

Ligne travailleur - Modification - Action

Catégorie 952 - code travailleur 121 + données + Code action - modification = 3

Occupation ligne travailleur ONSSAPL - Modification

n° occupation + données

Occupation - Informations

Données

Prestation de l'occupation ligne travailleur

n° suite + code + données

Rémunération de l'occupation ligne travailleur

n° suite + code + fréquence + % + données

Déduction demandée pour l'occupation ligne travailleur

Code déduction + données

Déduction demandée pour la ligne travailleur

Code déduction + Données

Cotisation due pour la ligne travailleur

Code travailleur cotisation - type cotisation + données

Identifiants métiers

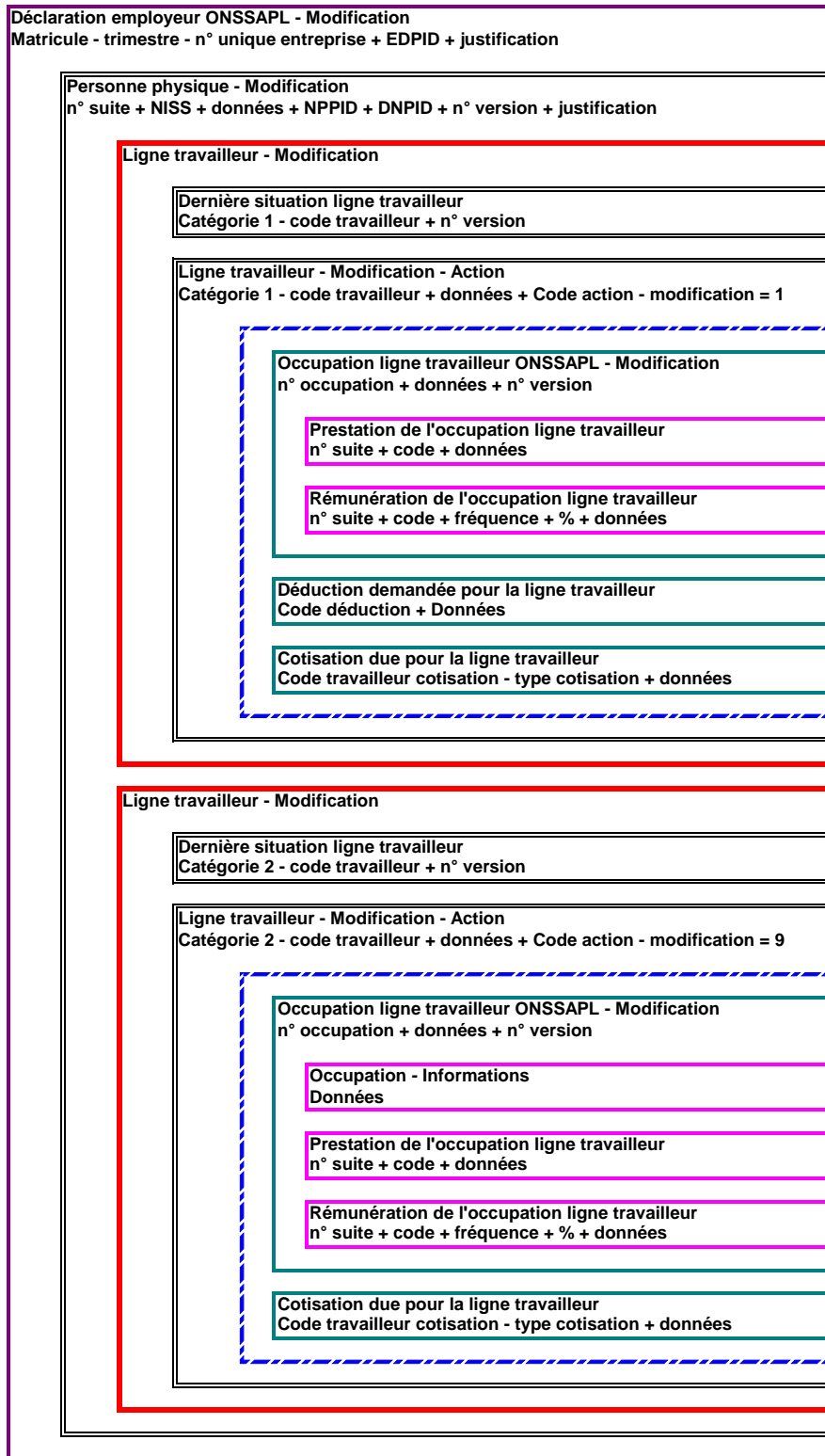
Identifiants techniques

**Figure 11 - Annulation / Création dans le but de « modifier » un code travailleur**

Pour modifier un identifiant métier d'une ligne travailleur, il faut annuler l'ancienne et créer une nouvelle ligne travailleur avec les valeurs souhaitées.

Les deux lignes travailleurs sont déclarées sous une seule et même personne physique.

#### 4.1.10 Utilisation du code action 9 (non modifié)



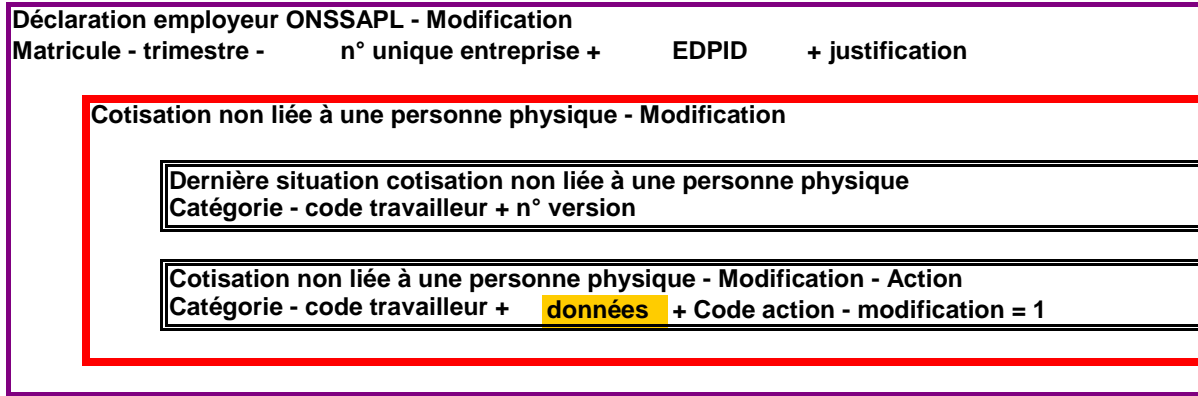
Identifiants métiers  
 Identifiants techniques

**Figure 12 - Utilisation du code action 9 (non modifié)**

Le déclarant peut soit déclarer la ligne travailleur non modifiée soit ne pas la reprendre dans la déclaration de modification. Dans tous les deux cas, le système récupère la ligne travailleur non modifiée dans la base de données de l'ONSSAPL.

## 4.2 Cotisation non liée à une personne physique

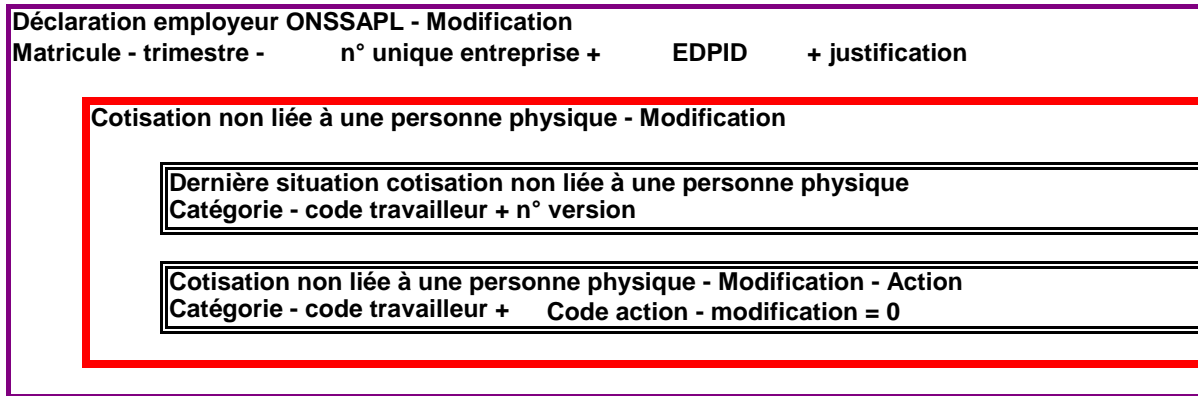
### 4.2.1 Modification



Identifiants métiers  
Identifiants techniques  
données modifiées

Figure 13 - Modification d'une cotisation non liée à une personne physique

### 4.2.2 Annulation

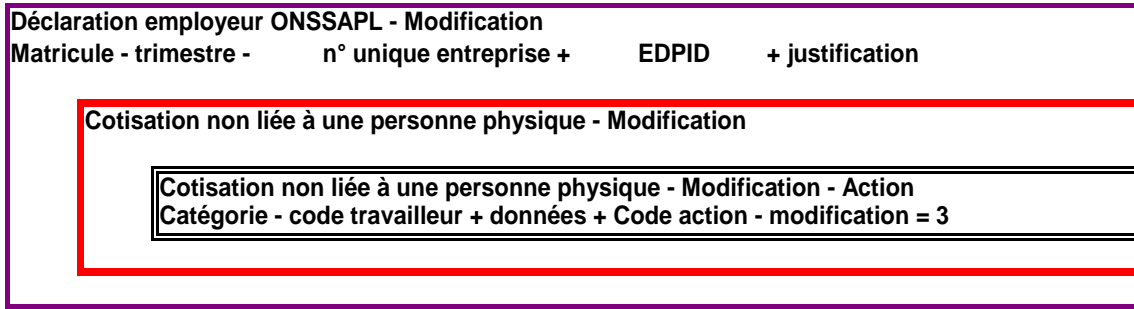


Identifiants métiers  
Identifiants techniques

Figure 14 - Annulation d'une cotisation non liée à une personne physique

Pour l'annulation, les données de la cotisation ne sont pas obligatoires. Elles ne sont donc pas mentionnées dans ce schéma. Par contre, les identifiants métiers (code travailleur et catégorie employeur) sont obligatoires.

#### 4.2.3 Création



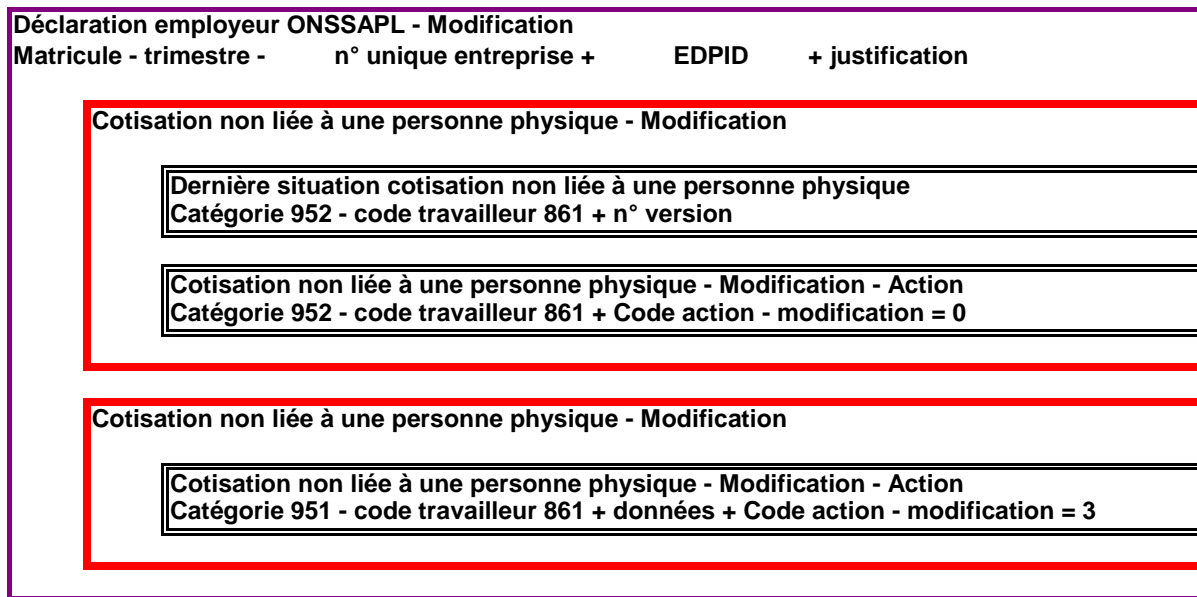
Identifiants métiers

Identifiants techniques

Figure 15 - Création d'une cotisation non liée à une personne physique

On peut noter ici le code action 3, et l'absence du bloc « dernière situation de la cotisation non liée à une personne physique ».

#### 4.2.4 Annulation / Création dans le but de « modifier » une catégorie employeur



Identifiants métiers

Identifiants techniques

Figure 16 - Modifier la catégorie de l'employeur d'une cotisation non liée à une personne physique

Pour modifier un identifiant métier d'une cotisation non liée à une personne physique, il faut annuler l'ancienne et créer une nouvelle cotisation avec les valeurs souhaitées.

## 4.3 Véhicule de société

### 4.3.1 Création

|  |                        |       |                 |
|--|------------------------|-------|-----------------|
| Déclaration employeur ONSSAPL - Modification                 |                        |       |                 |
| Matricule - trimestre -                                      | n° unique entreprise + | EDPID | + justification |
| Véhicule de société - Modification - Action                  |                        |       |                 |
| N° suite + Numéro de plaque + Code action - modification = 3 |                        |       |                 |

Identifiants métiers  
Identifiants techniques

Figure 17 - Création d'un véhicule de société

Pour la création d'un véhicule de société, le numéro de version ne doit pas être mentionné.

### 4.3.2 Annulation

|   |                        |       |                 |
|---|------------------------|-------|-----------------|
| Déclaration employeur ONSSAPL - Modification                              |                        |       |                 |
| Matricule - trimestre -   | n° unique entreprise + | EDPID | + justification |
| Véhicule de société - Modification - Action                               |                        |       |                 |
| N° suite + Numéro de plaque + n° version + Code action - modification = 0 |                        |       |                 |

Identifiants métiers  
Identifiants techniques

Figure 18 - Annulation d'un véhicule de société

### 4.3.3 Création / Annulation dans le but de « modifier » un numéro de plaque

|  |                        |       |                 |
|--|------------------------|-------|-----------------|
| Déclaration employeur ONSSAPL - Modification                                     |                        |       |                 |
| Matricule - trimestre -  | n° unique entreprise + | EDPID | + justification |
| Véhicule de société - Modification - Action                                      |                        |       |                 |
| N° suite + Numéro de plaque ABC123 + n° version + Code action - modification = 0 |                        |       |                 |
| Véhicule de société - Modification - Action                                      |                        |       |                 |
| N° suite + Numéro de plaque DEF456 + Code action - modification = 3              |                        |       |                 |

Identifiants métiers  
Identifiants techniques

Figure 19 - Création / Annulation dans le but de « modifier » un numéro de plaque



|                       |                 |                                 |
|-----------------------|-----------------|---------------------------------|
| NUMERO DE ZONE: 00082 | VERSION: 2006/2 | DATE DE PUBLICATION: 30/05/2006 |
|-----------------------|-----------------|---------------------------------|

**CODE TRAVAILLEUR COTISATION**  
**(Label XML : ContributionWorkerCode)**

**BLOC FONCTIONNEL:** Cotisation due pour la ligne travailleur  
**Code(s):** 90001  
**Label(s) xml:** WorkerContribution

**DESCRIPTION:** Le code travailleur cotisation permet, en combinaison avec le type de cotisation, d'identifier la cotisation déclarée, de déterminer si la cotisation est due et de connaître le taux ou le forfait de la cotisation.

*"Domaine de définition" est modifié:*

**DOMAINE DE DEFINITION:** Les codes travailleur représentant une cotisation ordinaire, une cotisation FAT - FMP, une cotisation supplémentaire ou une cotisation spéciale indemnités complémentaires (voir annexe 2 - Liste des codes travailleurs pour lesquels des cotisations sont dues - présence = 2 ou 3). Pour l'ONSSAPL, les codes travailleurs sont repris dans l'annexe 28

**REFERENCE LEGALE:**

**TYPE:** Numérique  
**LONGUEUR:** 3  
**PRESENCE:** Indispensable  
**FORMAT:**

**CODE ANOMALIE SUR ACCUSE DE RECEPTION:**

| Intitulé anomalie                               | Code anomalie | Gravité |
|---|---------------|---------|
| Non présent                                     | 00082-001     | B       |
| Non numérique                                   | 00082-002     | B       |
| Pas dans le domaine de définition               | 00082-008     | B       |
| Incompatibilité trimestre - catégorie employeur | 00082-035     | P       |
| Incompatibilité code travailleur                | 00082-030     | P       |
| Incompatibilité code importance                 | 00082-027     | NP      |
| Longueur incorrecte                             | 00082-093     | B       |
| Non admis                                       | 00082-146     | B       |
| Erreur de cardinalité                           | 00082-090     | B       |
| Erreur de séquence                              | 00082-091     | B       |

|                       |                 |                                 |
|-----------------------|-----------------|---------------------------------|
| NUMERO DE ZONE: 00085 | VERSION: 2006/2 | DATE DE PUBLICATION: 30/05/2006 |
|-----------------------|-----------------|---------------------------------|

**MONTANT DE LA COTISATION**  
**(Label XML : ContributionAmount)**

**BLOC FONCTIONNEL:** Cotisation due pour la ligne travailleur  
**Code(s):** 90001  
**Label(s) xml:** WorkerContribution

*"Description" est modifiée:*

**DESCRIPTION:** Montant de la cotisation due pour cette ligne travailleur ou pour cette indemnité complémentaire.

**DOMAINE DE DEFINITION:** [0;999999999999].

**REFERENCE LEGALE:**

**TYPE:** Numérique

**LONGUEUR:** 11

**PRESENCE:** Obligatoire si le code travailleur = 856

**FORMAT:**

**CODE ANOMALIE SUR ACCUSE DE RECEPTION:**

| Intitulé anomalie                            | Code anomalie | Gravité |
|--|---------------|---------|
| Non présent                                  | 00085-001     | B       |
| Non numérique                                | 00085-002     | B       |
| Montant calculé différent du montant déclaré | 00085-044     | NP      |
| Montant trop peu élevé                       | 00085-046     | NP      |
| Longueur incorrecte                          | 00085-093     | B       |
| Non admis                                    | 00085-146     | B       |
| Erreur de cardinalité                        | 00085-090     | B       |
| Erreur de séquence                           | 00085-091     | B       |

|                       |                 |                                 |
|-----------------------|-----------------|---------------------------------|
| NUMERO DE ZONE: 00067 | VERSION: 2006/2 | DATE DE PUBLICATION: 30/05/2006 |
|-----------------------|-----------------|---------------------------------|

**CODE RÉMUNÉRATION**  
**(Label XML : RemunCode)**

**BLOC FONCTIONNEL:** Rémunération de l'occupation ligne travailleur  
**Code(s):** 90019  
**Label(s) xml:** Remun

**DESCRIPTION:** Code permettant de déterminer le type de donnée salariale déclarée pour l'occupation du travailleur concerné.

**DOMAINE DE DEFINITION:** Voir Annexe 7 - Codification des rémunérations.  
Pour l'ONSSAPL voir Annexe 32 - Codification des rémunérations APL

**REFERENCE LEGALE:**

**TYPE:** Numérique

**LONGUEUR:** 3

**PRESENCE:** Indispensable

**FORMAT:**

*"Code anomalie sur accusé de réception" est modifié:*

**CODE ANOMALIE SUR ACCUSE DE RECEPTION:**

| Intitulé anomalie  | Code anomalie | Gravité |
|--|---------------|---------|
| Non présent  | 00067-001     | B       |
| Non numérique  | 00067-002     | B       |
| Pas dans le domaine de définition  | 00067-008     | B       |
| Longueur incorrecte  | 00067-093     | B       |
| Non admis  | 00067-146     | B       |
| Erreur de cardinalité  | 00067-090     | B       |
| Erreur de séquence   | 00067-091     | B       |
| Incompatibilité catégorie employeur / code travailleur                     | 00067-085     | B       |
| Indemnité à déclarer dans le trimestre où le salaire de base a été déclaré | 00067-259     | NP      |

|                       |                 |                                 |
|-----------------------|-----------------|---------------------------------|
| NUMERO DE ZONE: 00545 | VERSION: 2006/2 | DATE DE PUBLICATION: 30/05/2006 |
|-----------------------|-----------------|---------------------------------|

**JUSTIFICATION**  
**(Label XML : Justification)**

**BLOC FONCTIONNEL:** Personne physique - Modification; Déclaration employeur ONSSAPL - Modification

**Code(s):** 90220; 90316

**Label(s) xml:** NaturalPersonUpdate; NOSSLPAEmployerDeclarationUpdate

**DESCRIPTION:** Justification

Zone qui décrit l'objet de la modification sous forme de texte libre.

**DOMAINE DE DEFINITION:**

**REFERENCE LEGALE:**

**TYPE:** Alphanumérique

**LONGUEUR:** 560

*"Présence" est modifiée:*

**PRESENCE:** Facultative

**FORMAT:**

**CODE ANOMALIE SUR ACCUSE DE RECEPTION:**

| Intitulé anomalie     | Code anomalie | Gravité |
|-----------------------|---------------|---------|
| Non présent           | 00545-001     | B       |
| Erreur de cardinalité | 00545-090     | B       |
| Longueur incorrecte   | 00545-093     | B       |
| Non admis             | 00545-146     | B       |
| Erreur de séquence    | 00545-091     | B       |

|                       |                 |                                 |
|-----------------------|-----------------|---------------------------------|
| NUMERO DE ZONE: 00037 | VERSION: 2006/2 | DATE DE PUBLICATION: 30/05/2006 |
|-----------------------|-----------------|---------------------------------|

**CODE TRAVAILLEUR**  
**(Label XML : WorkerCode)**

**BLOC FONCTIONNEL:** Dernière situation de la ligne travailleur; Ligne travailleur - Modification - Action  
**Code(s):** 90221; 90225  
**Label(s) xml:** LastSituationWR; WorkerRecordUpdateAction

*"Description" est modifiée:*

**DESCRIPTION:** Ce code permet d'identifier le type de travailleur pour lequel une cotisation spécifique est exigée (cotisation ordinaire, cotisation FAT - FMP, cotisation spéciale prépensionné, cotisation spéciale personnel statutaire licencié, cotisation spéciale étudiant ou cotisation spéciale indemnités complémentaires).

**DOMAINE DE DEFINITION:** Pour l'ONSS, voir annexe 2 - Liste des codes travailleurs pour lesquels des cotisations sont dues ; uniquement les codes travailleurs pour lesquels la présence est égale à 1 ou 3.  
Pour l'ONSSAPL, voir annexe 28 - Liste des codes travailleurs pour lesquels des cotisations sont dues APL ; uniquement les codes travailleurs pour lesquels la présence est égale à 1 ou 3.

**REFERENCE LEGALE:**

**TYPE:** Numérique  
**LONGUEUR:** 3  
**PRESENCE:** Indispensable  
**FORMAT:**

**CODE ANOMALIE SUR ACCUSE DE RECEPTION:**

| Intitulé anomalie                                | Code anomalie | Gravité |
|--|---------------|---------|
| Non présent                                      | 00037-001     | B       |
| Non numérique                                    | 00037-002     | B       |
| Pas dans le domaine de définition                | 00037-008     | B       |
| Incompatibilité trimestre - catégorie employeur  | 00037-035     | B       |
| Travailleur trop âgé                             | 00037-060     | B       |
| Erreur de cardinalité                            | 00037-090     | B       |
| Longueur incorrecte                              | 00037-093     | B       |
| Non admis  | 00037-146     | B       |
| Discordance avec la DB DmfA                      | 00037-176     | B       |
| Erreur de séquence                               | 00037-091     | B       |
| Travailleur ne satisfait pas aux exigences d'âge | 00037-077     | B       |

|                       |                 |                                 |
|-----------------------|-----------------|---------------------------------|
| NUMERO DE ZONE: 00038 | VERSION: 2006/2 | DATE DE PUBLICATION: 30/05/2006 |
|-----------------------|-----------------|---------------------------------|

**DATE DE DÉBUT DU TRIMESTRE POUR LA SÉCURITÉ SOCIALE**  
**(Label XML : NOSSQuarterStartingDate)**

**BLOC FONCTIONNEL:** Ligne travailleur - Modification - Action  
**Code(s):** 90225  
**Label(s) xml:** WorkerRecordUpdateAction

*"Description" est modifiée:*

**DESCRIPTION:** Date de début du trimestre sur lequel porte la déclaration du contrat travailleur.  
 Cette date peut coïncider avec le premier jour (01/01, 01/04, 01/07, 01/10) d'un trimestre civil (cas normal pour les employés).  
 Cependant, pour les travailleurs dont la rémunération ne coïncide pas avec le mois civil, il y a lieu d'entendre par date de début, le premier jour couvert par la première paie du trimestre civil.  
 La date de début du premier trimestre de l'année doit toujours coïncider avec le premier janvier.  
 Pour les déclarations des étudiants, des prépensionnés, du personnel statutaire licencié et des travailleurs pour lesquels des cotisations spéciales indemnités complémentaires sont dues ainsi que pour celles du FAT (catégorie 027), du FMP (catégorie 028) et des tiers payants (catégories 099, 199, 299, 699), elle doit être égale au premier jour du trimestre civil.  
 La date de début du trimestre ONSSAPL doit être égale au premier jour du trimestre civil.

**DOMAINE DE DEFINITION:** AAAA est égal à l'année de la déclaration.

**REFERENCE LEGALE:**

**TYPE:** Alphanumérique

**LONGUEUR:** 10

**PRESENCE:** Obligatoire si la modification du bloc concerné ne consiste pas en une annulation.

**FORMAT:** AAAA-MM-JJ  
 · AAAA est l'année  
 · MM est le mois  
 · JJ est le jour

**CODE ANOMALIE SUR ACCUSE DE RECEPTION:**

| Intitulé anomalie                 | Code anomalie | Gravité |
|-----------------------------------|---------------|---------|
| Non présent                       | 00038-001     | B       |
| Invalide                          | 00038-003     | B       |
| Pas dans le domaine de définition | 00038-008     | NP      |
| Incompatibilité trimestre         | 00038-034     | NP      |
| Longueur incorrecte               | 00038-093     | B       |
| Non admis                         | 00038-146     | B       |
| Erreur de cardinalité             | 00038-090     | B       |
| Erreur de séquence                | 00038-091     | B       |

|                       |                 |                                 |
|-----------------------|-----------------|---------------------------------|
| NUMERO DE ZONE: 00039 | VERSION: 2006/2 | DATE DE PUBLICATION: 30/05/2006 |
|-----------------------|-----------------|---------------------------------|

**DATE DE FIN DU TRIMESTRE POUR LA SÉCURITÉ SOCIALE**  
**(Label XML : NOSSQuarterEndingDate)**

**BLOC FONCTIONNEL:** Ligne travailleur - Modification - Action  
**Code(s):** 90225  
**Label(s) xml:** WorkerRecordUpdateAction

*"Description" est modifiée:*

**DESCRIPTION:** Date de fin du trimestre sur lequel porte la déclaration du contrat travailleur. Cette date peut coïncider avec le dernier jour (31/03, 30/06, 30/09, 31/12) d'un trimestre civil (cas normal pour les employés). Cependant, pour les travailleurs dont la rémunération ne coïncide pas avec le mois civil, il y a lieu d'entendre par date de fin, le dernier jour couvert par la dernière paie du trimestre civil. Toutefois, lorsque ce dernier jour est immédiatement suivi d'un ou de plusieurs jours habituels de repos, le jour de repos qui n'est pas un dimanche est INCLUS dans le trimestre et devient alors la date de fin, sauf pour le quatrième trimestre de l'année. En effet la date de fin du quatrième trimestre de l'année doit toujours coïncider avec le 31 décembre. Pour les déclarations des étudiants, des prépensionnés, du personnel statutaire licencié et des travailleurs pour lesquels des cotisations spéciales indemnités complémentaires sont dues ainsi que pour celles du FAT (catégorie 027), du FMP (catégorie 028) et des tiers payants (catégories 099, 199, 299, 699), elle doit être égale au dernier jour du trimestre civil. La date de fin du trimestre ONSSAPL doit être égale au dernier jour du trimestre civil

**DOMAINE DE DEFINITION:** AAAA est égal à l'année de la déclaration.

**REFERENCE LEGALE:**  
**TYPE:** Alphanumérique  
**LONGUEUR:** 10  
**PRESENCE:** Obligatoire si la modification du bloc concerné ne consiste pas en une annulation.  
**FORMAT:** AAAA-MM-JJ  
 · AAAA est l'année  
 · MM est le mois  
 · JJ est le jour

**CODE ANOMALIE SUR ACCUSE DE RECEPTION:**

| Intitulé anomalie                         | Code anomalie | Gravité |
|---|---------------|---------|
| Non présent                               | 00039-001     | B       |
| Invalide                                  | 00039-003     | B       |
| Pas dans le domaine de définition         | 00039-008     | NP      |
| Date de fin inférieure à la date de début | 00039-014     | NP      |
| Incompatibilité trimestre                 | 00039-034     | NP      |
| Longueur incorrecte                       | 00039-093     | B       |
| Non admis                                 | 00039-146     | B       |
| Erreur de cardinalité                     | 00039-090     | B       |
| Erreur de séquence                        | 00039-091     | B       |

|                       |                 |                                 |
|-----------------------|-----------------|---------------------------------|
| NUMERO DE ZONE: 00794 | VERSION: 2006/2 | DATE DE PUBLICATION: 30/05/2006 |
|-----------------------|-----------------|---------------------------------|

*"Titre" est modifié*  
**MARIBEL SOCIAL**  
**(Label XML : NOSSLPASocialMaribel )**

**BLOC FONCTIONNEL:** Occupation - Informations  
**Code(s):** 90313  
**Label(s) xml:** OccupationInformations

*"Description" est modifiée:*

**DESCRIPTION:** Code qui indique si le travailleur a été engagé dans le cadre du Maribel social, y compris les travailleurs qui suivent une formation d'infirmier et leurs remplaçants.

*"Domaine de définition" est modifié:*

**DOMAINE DE DEFINITION:**

- 1 = travailleur, déclaré à l'ONSSAPL, et engagé comme assistant en logistique dans le cadre du Maribel social (hôpitaux et maisons de soins psychiatriques)
- 2 = travailleur, déclaré à l'ONSSAPL, et engagé dans le cadre du Maribel social (pas de assistant en logistique)
- 3 = travailleur, déclaré à l'ONSSAPL, et engagé comme contractuel ou statutaire rémunéré s'il est absent au travail parce qu'il suit une formation dans le cadre d'un enseignement à temps plein ou d'un enseignement de promotion sociale en vue d'être diplômé ou gradué en soins infirmiers
- 4 = travailleur, déclaré à l'ONSSAPL, et engagé comme assistant en logistique dans le cadre du Maribel social (hôpitaux et maisons de soins psychiatriques) et qui est rémunéré absent au travail parce qu'il suit une formation dans le cadre d'un enseignement à temps plein ou d'un enseignement de promotion sociale en vue d'être diplômé ou gradué en soins infirmiers
- 5 = travailleur, déclaré à l'ONSSAPL, et engagé dans le cadre du Maribel social (pas de assistant en logistique) et qui est rémunéré absent au travail parce qu'il suit une formation dans le cadre d'un enseignement à temps plein ou d'un enseignement de promotion sociale en vue d'être diplômé ou gradué en soins infirmiers
- 6 = travailleur, déclaré à l'ONSSAPL, et engagé comme contractuel embauché en remplacement d'un membre du personnel qui suit une formation en vue d'être diplômé ou gradué en soins infirmiers
- 7= travailleur, déclaré à l'ONSS, et engagé dans le cadre du Maribel social

Dans le cadre d'une déclaration ONSSAPL, les seules valeurs permises sont : 1, 2, 3, 4, 5 et 6.

**REFERENCE LEGALE:**

**TYPE:** Numérique  
**LONGUEUR:** 2  
**PRESENCE:** Obligatoire si l'emploi est fait dans le cadre du Maribel social ou d'une formation reprise ci-dessus

**FORMAT:**

**CODE ANOMALIE SUR ACCUSE DE RECEPTION:**

| Intitulé anomalie                 | Code anomalie | Gravité |
|-----------------------------------|---------------|---------|
| Non numérique                     | 00794-002     | B       |
| Erreur de cardinalité             | 00794-090     | B       |
| Erreur de séquence                | 00794-091     | B       |
| Longueur incorrecte               | 00794-093     | B       |
| Non admis                         | 00794-146     | B       |
| Pas dans le domaine de définition | 00794-008     | B       |



**DmfA APL PPO Update - Annexe numéro 28: Liste des codes travailleur pour lesquels des cotisations sont dues APL**  
**Version: 2006/2**

---

**Date de publication:**

30/05/2006

*L'annexe est modifiée: Vous trouverez le détail des modifications -en gras- dans les documents Word et PDF*

**Contenu de l'annexe:** 



AN2006-2-FR28.pdf



AN2006-2-FR28.doc



AN2006-2-FR28.xls



AN2006-2-FR28.tx



AN2006-2-FR28.xml

| Code APL | Libellé  | Code ONSS | Code présence | Type de travailleur | Date de début de validité | Date de fin de validité |
|----------|--|-----------|---------------|---------------------|---------------------------|-------------------------|
| 101      | Travailleurs manuels contractuels  | 15        | 3             | 1                   | 01/01/1900                | 01/01/9999              |
| 102      | Travailleurs manuels contractuels qui remplacent un travailleur qui a choisi la semaine volontaire de 4 jours - loi du 10.4.1995 relative à la redistribution du temps de travail dans le secteur public   | 15        | 3             | 1                   | 01/01/1900                | 01/01/9999              |
| 111      | Travailleurs manuels ACS - CONTINGENT  | 24        | 3             | 1                   | 01/01/1900                | 01/01/9999              |
| 112      | Travailleurs manuels ACS - PROJETS   | 24        | 3             | 1                   | 01/01/1900                | 01/01/9999              |
| 113      | Travailleurs manuels ACS - administrations publiques   | 24        | 3             | 1                   | 01/01/1900                | 01/01/9999              |
| 121      | Travailleurs manuels exonérés des cotisations patronales engagés dans le cadre de l'article 60 para 7 de la loi organique des CPAS du 08.07.1976 - loi du 22.12.1995 concernant le plan pluriannuel pour l'emploi  | 090       | 3             | 1                   | 01/01/1900                | 01/01/9999              |
| 131      | Travailleurs manuels - jeunes jusqu'au 4ème trimestre de l'année de leur 18ans, soumis à l'obligation scolaire à temps partiel - art. 5bis de l'AR du 28.11.1969   | 27        | 3             | 1                   | 01/01/1900                | 01/01/9999              |
| 132      | Travailleurs manuels - jeunes entre 18 et 25 ans occupés dans le cadre d'un système associant le travail et la formation - AR n° 495 du 31.12.1986   | 15        | 3             | 1                   | 01/01/1900                | 01/01/9999              |
| 133      | Travailleurs manuels - jeunes jusqu'au 4ème trimestre de l'année de leur 18 ans, mis au travail en vertu d'une convention d'insertion socioprofessionnelle reconnue - art. 4 de l'AR du 28.11.1969 - Brugprojecten - arrêté du Gouvernement flamand du 24.7.1996 | 35        | 3             | 1                   | 01/01/1900                | 01/01/9999              |
| 201      | Travailleurs intellectuels contractuels  | 495       | 3             | 2                   | 01/01/1900                | 01/01/9999              |
| 202      | Travailleurs intellectuels contractuels qui remplacent un travailleur qui a choisi la semaine volontaire de 4 jours - loi du 10.04.1995 relative à la redistribution du temps de travail dans le secteur public  | 495       | 3             | 2                   | 01/01/1900                | 01/01/9999              |
| 211      | Travailleurs intellectuels ACS - CONTINGENT  | 484       | 3             | 2                   | 01/01/1900                | 01/01/9999              |
| 212      | Travailleurs intellectuels ACS - PROJETS   | 484       | 3             | 2                   | 01/01/1900                | 01/01/9999              |
| 213      | Travailleurs intellectuels ACS - administrations publiques   | 484       | 3             | 2                   | 01/01/1900                | 01/01/9999              |
| 221      | Travailleurs intellectuels exonérés des cotisations patronales engagés dans le cadre de l'article 60 § 7 de la loi organique des CPAS du 08.07.1976 - loi du 22.12.1985 concernant le plan pluriannuel pour l'emploi   | 400       | 3             | 2                   | 01/01/1900                | 01/01/9999              |
| 231      | Travailleurs intellectuels - jeunes jusqu'au 4ème trimestre de l'année de leur 18 ans, soumis à l'obligation scolaire à temps partiel - art. 5bis de l'AR du 28.11.1969  | 487       | 3             | 2                   | 01/01/1900                | 01/01/9999              |
| 232      | Travailleurs intellectuels - jeunes entre 18 et 25 ans occupé dans le cadre d'un système associant le travail et la formation - AR n° 495 du 31.12.1986  | 495       | 3             | 2                   | 01/01/1900                | 01/01/9999              |

| Code APL | Libellé   | Code ONSS | Code présence | Type de travailleur | Date de début de validité | Date de fin de validité |
|----------|---|-----------|---------------|---------------------|---------------------------|-------------------------|
| 233      | Travailleurs intellectuels - jeunes soumis à l'obligation scolaire à temps partiel mis au travail en vertu d'une convention d'insertion socioprofessionnelle reconnue (jusqu'au 4ème trimestre de l'année de leur 18 ans)- art. 4 de l'AR du 28.11.1969 - Brugprojecten - arrêté du Gouvernement flamand du 24.7.1996 | 439       | 3             | 2                   | 01/01/1900                | 01/01/9999              |
| 251      | Médecins en formation de spécialiste - art. 15bis de l'AR du 28.11.1969   | 403       | 3             | 2                   | 01/01/1900                | 01/01/9999              |
| 252      | Médecins contractuels exonérés des cotisations de sécurité sociale en vertu de l'art. 1, § 3 de la loi du 27.06.1969  | 402       | 3             | 2                   | 01/01/1900                | 01/01/9999              |
| 601      | Définitifs - cotisation allocations familiales à l'ONSSAPL  | 675       | 3             | 3                   | 01/01/1900                | 01/01/9999              |
| 602      | Définitifs - pas de cotisation allocations familiales à l'ONSSAPL (uniquement les CER et SDR)   | 675       | 3             | 3                   | 01/01/1900                | 01/01/9999              |
| 642      | médecins définitifs soumis aux cotisations de sécurité sociale et qui, sur base de l'art. 142bis des lois sur les hopitaux, n'ont pas de droit à une pension publique   | 675       | 3             | 3                   | 01/01/1900                | 01/01/9999              |
| 651      | Médecins définitifs exonérés des cotisations de sécurité sociale sur base de l'art. 1er, § 3 de la loi du 27.6.1969 et qui, sur base de l'art. 142bis des lois sur les hôpitaux, ont droit à une pension publique.  | 690       | 3             | 3                   | 01/01/1900                | 01/01/9999              |
| 652      | médecins définitifs exonérés des cotisations de sécurité sociale sur base de l'art. 1, § 3 de la loi de 27.06.1969 et qui, sur base de l'art. 142bis des lois sur les hôpitaux, n'ont pas de droit à une pension publique   | 691       | 3             | 3                   | 01/01/1900                | 01/01/9999              |
| 671      | Cotisation pour le personnel statutaire - Régime assurance maladie invalidité   | 876       | 1             | 8                   | 01/01/1900                | 01/01/9999              |
| 672      | Cotisation pour le personnel statutaire licencié - régime chômage   | 877       | 1             | 8                   | 01/01/1900                | 01/01/9999              |
| 701      | Etudiants exonérés en vertu de l'article 17bis de l'AR du 28.11.1969  | 840       | 1             | 7                   | 01/01/1900                | 01/01/9999              |
| 702      | Moniteurs et animateurs d'activités socio-culturelles exonérés sur base de l'article 17 de l'AR du 28.11.1969   | 699       | 3             | 6                   | 01/01/1900                | 01/01/9999              |
| 711      | Ministres des cultes ou conseillers laïcs- art. 13 de l'AR du 28.11.1969  | 675       | 3             | 6                   | 01/01/1900                | 01/01/9999              |
| 721      | Mandataires locaux non protégés - article 19, § 4 de la nouvelle loi communale  | 404       | 3             | 6                   | 01/01/1900                | 01/01/9999              |
| 731      | Pompiers volontaires - travailleurs manuels   | 091       | 3             | 6                   | 01/01/1900                | 01/01/9999              |
| 732      | Pompiers volontaires - travailleurs intellectuels   | 401       | 3             | 6                   | 01/01/1900                | 01/01/9999              |
| 741      | Artiste   | 46        | 3             | 4                   | 01/01/1900                | 01/01/9999              |
| 761      | Parents d'accueil reconnus  | 497       | 3             | 5                   | 01/04/2003                | 01/01/9999              |
| 851      | Cotisation spéciale due sur les réserves constituées par les employeurs en vue de la formation d'une pension extra-légale (à utiliser aussi dans le bloc "cotisation non liée à une personne physique")   | 851       | 5             | 9                   | 01/01/1900                | 01/01/9999              |
| 855      | Cotisation du chômage de 1,69 % (AR 401)  | /         | 2             | 9                   | 01/01/1900                | 01/01/9999              |

| Code APL   | Libellé   | Code ONSS | Code présence | Type de travailleur | Date de début de validité | Date de fin de validité |
|------------|---|-----------|---------------|---------------------|---------------------------|-------------------------|
| 856        | Cotisation spéciale destinée au financement de la sécurité sociale (loi du 30.03.1994 portant financement de la sécurité sociale)   | /         | 2             | 9                   | 01/01/1900                | 01/01/9999              |
| 862        | cotisation de solidarité pour l'usage d'un véhicule de société à des fins privées ou pour le déplacement domicile-lieu de travail (à utiliser seulement dans le bloc "cotisation non liée à une personne physique") | 862       | 4             | 14                  | 01/01/2005                | 01/01/9999              |
| 870        | Cotisation due sur le double pécule de vacances à l'exception des mandataires et le personnel de police (à utiliser aussi dans le bloc "cotisation non liée à une personne physique").                              | /         | 5             | 9                   | 01/01/1900                | 01/01/9999              |
| <b>871</b> | Cotisation due sur le double pécule de vacances des mandataires et le personnel de police (à utiliser aussi dans le bloc "cotisation non liée à une personne physique")   | /         | 5             | 9                   | <b>01/01/2005</b>         | 01/01/9999              |
| 891        | Cotisation pension personnel nommé régime commun des pensions   | /         | 2             | 10                  | 01/01/1900                | 01/01/9999              |
| 892        | Cotisation pension personnel nommé régime des nouveaux affiliés   | /         | 2             | 10                  | 01/01/1900                | 01/01/9999              |
| 893        | Cotisation pension personnel nommé de la police locale intégrée   | /         | 2             | 10                  | 01/01/1900                | 01/01/9999              |
| 898        | Cotisations sur indemnité pour période d'incapacité temporaire en raison d'une maladie professionnelle reconnue   | /         | 2             | 13                  | 01/01/1900                | 01/01/9999              |
| 899        | Exonération complète des cotisations  | /         | 2             | 11                  | 01/01/1900                | 01/01/9999              |

## Commentaire code présence

- 1 = uniquement autorisé pour le code travailleur (zone 00037)
- 2 = uniquement autorisé pour le code travailleur cotisation (zone 00082)
- 3 = autorisé pour le code travailleur (zone 00037) et le code travailleur cotisation (zone 00082)
- 4 = uniquement autorisé pour le code travailleur pour une cotisation non liée à une personne physique (zone 00020)
- 5 = autorisé pour le code travailleur cotisation (zone 00082) et le code travailleur pour une cotisation non liée à une personne physique (zone 00020)

## Commentaire Type de travailleur

- 1 travailleur manuel
- 2 travailleur intellectuel
- 3 statuaire
- 4 artiste
- 5 parent d'accueil
- 6 autre cotisation ordinaire
- 7 étudiant
- 8 statuaire licencié
- 9 cotisation supplémentaire
- 10 cotisation de pension
- 11 cotisation non due
- 12 Autres cotisations spéciales
- 13 maladies professionnelles
- 14 cotisation non liée à une personne physique

DmfA APL PPO Update - Annexe numéro 32: Codification des rémunérations APL  
Version: 2006/2

---

**Date de publication:**

30/05/2006

*L'annexe est modifiée: Vous trouverez le détail des modifications -en gras- dans les documents Word et PDF*

**Contenu de l'annexe:** 



AN2006-2-Fr32.pdf



AN2006-2-Fr32.doc



AN2006-2-Fr32.xls



AN2006-2-FR32.tx



AN2006-2-FR32.xml

### Indemnités assujetties à une cotisation spéciale

| Catégorie  | Code DMFA PPL | Code DMFA | Libellé   | Trimestre de | Trimestre a | Date de début de validité | Date de fin de validité |
|--|---------------|-----------|---|--------------|-------------|---------------------------|-------------------------|
| Indemnités assujetties à une cotisation spéciale | 770           | 10        | Avantage pour l'utilisation individuelle et personnelle d'un véhicule mis à disposition par un employeur                                | 2004/3       | 9999/4      | 01/01/1900                | 31/12/9999              |
| Indemnités assujetties à une cotisation spéciale | 790           | /         | Versements d'employeurs pour la constitution d'une pension extralégale au profit des membres de leur personnel ou de leurs ayants-droit | 2004/3       | 9999/4      | 01/01/1900                | 31/12/9999              |

### Indemnités supplémentaires de nature générale

| Catégorie                                     | Code DMFA PPL | Code DMFA | Libellé   | Trimestre de | Trimestre a | Date de début de validité | Date de fin de validité |
|---|---------------|-----------|---|--------------|-------------|---------------------------|-------------------------|
| Indemnités supplémentaires de nature générale | 401           | 20        | Allocation horaire pour des prestations de service supplémentaires non récupérable - exonéré  | 2004/3       | 9999/4      | 01/01/1900                | 31/12/9999              |
| Indemnités supplémentaires de nature générale | 403           | 20        | Cadeaux en nature, en espèces ou en chèques sous les conditions de l'art.19, §2, 14° AR 28.11.1969, et réduction du prix des produits ou services sous les conditions de l'art. 19, §2, 19° de l'AR du 28.11.1969 | 2004/3       | 9999/4      | 01/01/1900                | 31/12/9999              |
| Indemnités supplémentaires de nature générale | 404           | 20        | Avantages en nature ou sous la forme de chèques - lien avec prestations fournies du trimestre - exonéré   | 2004/3       | 9999/4      | 01/01/1900                | 31/12/9999              |
| Indemnités supplémentaires de nature générale | 406           | 20        | Avantages en nature ou sous la forme de chèques - sans lien avec les prestations du trimestre - exonéré   | 2004/3       | 9999/4      | 01/01/1900                | 31/12/9999              |
| Indemnités supplémentaires de nature générale | 408           | 20        | Montant de la part de l'employeur dans les chèques repas sous les conditions de l'article 19bis, §2 de l'AR du 28.11.1969   | 2004/3       | 9999/4      | 01/01/1900                | 31/12/9999              |
| Indemnités supplémentaires de nature générale | 409           | 20        | Montant de la part du travailleur dans les chèques repas sous les conditions de l'article 19bis, §2 de l'AR du 28.11.1969   | 2004/3       | 9999/4      | 01/01/1900                | 31/12/9999              |
| Indemnités supplémentaires de nature générale | 417           | 20        | Prime de fin d'année - exonéré  | 2004/3       | 9999/4      | 01/01/1900                | 31/12/9999              |
| Indemnités supplémentaires de nature générale | 421           | 20        | Allocation de foyer / résidence - exonéré   | 2004/3       | 9999/4      | 01/01/1900                | 31/12/9999              |
| Indemnités supplémentaires de nature générale | 422           | 20        | Allocation de diplôme - exonérée  | 2004/3       | 9999/4      | 01/01/1900                | 31/12/9999              |

| Catégorie                                     | Code DMFA<br>PPL | Code DMFA | Libellé   | Trimestre<br>de | Trimestre<br>a | Date de début<br>de validité | Date de fin<br>de validité |
|---|------------------|-----------|---|-----------------|----------------|------------------------------|----------------------------|
| Indemnités supplémentaires de nature générale | 423              | 20        | Indemnité pour connaissance 2e langue - exonérée  | 2004/3          | 9999/4         | 01/01/1900                   | 31/12/9999                 |
| Indemnités supplémentaires de nature générale | 424              | 20        | Allocation pour fonctions supérieures - exonéré   | 2004/3          | 9999/4         | 01/01/1900                   | 31/12/9999                 |
| Indemnités supplémentaires de nature générale | 433              | 20        | Autres allocations et primes - Pas de lien avec les prestations du trimestre - exonéré  | 2004/3          | 9999/4         | 01/01/1900                   | 31/12/9999                 |
| Indemnités supplémentaires de nature générale | 434              | 20        | Autres allocations et primes - liées aux prestations du trimestre - exonéré   | 2004/3          | 9999/4         | 01/01/1900                   | 31/12/9999                 |
| Indemnités supplémentaires de nature générale | 435              | 20        | Allocations pour travail de nuit, de samedi et de dimanche (personnel autre qu'infirmier et soignant ou personnel de police nouveau statut) - exonéré   | 2004/3          | 9999/4         | 01/01/1900                   | 31/12/9999                 |
| Indemnités supplémentaires de nature générale | 436              | 20        | 1,12 EUR/heure pour prestations de week-end et jours fériés (attribués au personnel autre qu'infirmier et soignant) - exonéré   | 2004/3          | 9999/4         | 01/01/1900                   | 31/12/9999                 |
| Indemnités supplémentaires de nature générale | 437              | 20        | Indemnité de garde - exonéré  | 2004/3          | 9999/4         | 01/01/1900                   | 31/12/9999                 |
| Indemnités supplémentaires de nature générale | 440              | 20        | Indemnités pour le travailleur lorsque l'employeur ne respecte pas ses obligations légales, contractuelles ou statutaires (par exemple indemnité de licenciement pour travailleur protégé)            | 2004/3          | 9999/4         | 01/01/1900                   | 31/12/9999                 |
| Indemnités supplémentaires de nature générale | 441              | 20        | Indemnité de vêtements, logement, frais de déplacement et de séjour (par exemple frais de l'employeur = remboursement du prix ou mise à disposition de vêtements de travail, équipement ou transport) | 2004/3          | 9999/4         | 01/01/1900                   | 31/12/9999                 |
| Indemnités supplémentaires de nature générale | 442              | 20        | Frais de déplacement de et vers le lieu de travail  | 2004/3          | 9999/4         | 01/01/1900                   | 31/12/9999                 |
| Indemnités supplémentaires de nature générale | 443              | 20        | Montant octroyé en raison d'une affiliation à une organisation syndicale reconnue   | 2004/3          | 9999/4         | 01/01/1900                   | 31/12/9999                 |
| Indemnités supplémentaires de nature générale | 444              | 20        | Supplément à un avantage de sécurité sociale pour d'autres raisons que la maladie ou l'accident (ex: Prime d'encouragement interruption de carrière)  | 2004/3          | 9999/4         | 01/01/1900                   | 31/12/9999                 |
| Indemnités supplémentaires de nature générale | 452              | 20        | Prime accordée au travailleur qui prend un départ anticipé à mi-temps (loi du 10.04.1995 relative à la redistribution du travail dans le secteur public)  | 2004/3          | 9999/4         | 01/01/1900                   | 31/12/9999                 |
| Indemnités supplémentaires de nature générale | 490              | 20        | Rente pour incapacité de travail permanente (totale ou partielle) suite à un accident de travail ou une maladie professionnelle   | 2004/3          | 9999/4         | 01/01/1900                   | 31/12/9999                 |

| <b>Catégorie</b>                              | <b>Code DMFA<br/>PPL</b> | <b>Code DMFA</b> | <b>Libellé</b>   | <b>Trimestre<br/>de</b> | <b>Trimestre<br/>a</b> | <b>Date de début<br/>de validité</b> | <b>Date de fin<br/>de validité</b> |
|---|--------------------------|------------------|--|-------------------------|------------------------|--------------------------------------|------------------------------------|
| Indemnités supplémentaires de nature générale | 801                      | 1                | Allocation horaire pour des prestations de service supplémentaires non récupérable - soumis  | 2004/3                  | 9999/4                 | 01/01/1900                           | 31/12/9999                         |
| Indemnités supplémentaires de nature générale | 804                      | 1                | Avantages en nature ou sous la forme de chèques - lien avec prestations fournies du trimestre - soumis   | 2004/3                  | 9999/4                 | 01/01/1900                           | 31/12/9999                         |
| Indemnités supplémentaires de nature générale | 806                      | 2                | Avantages en nature ou sous la forme de chèques - sans lien avec les prestations du trimestre - soumis   | 2004/3                  | 9999/4                 | 01/01/1900                           | 31/12/9999                         |
| Indemnités supplémentaires de nature générale | 817                      | 2                | Prime de fin d'année - soumis  | 2004/3                  | 9999/4                 | 01/01/1900                           | 31/12/9999                         |
| Indemnités supplémentaires de nature générale | 821                      | 1                | Allocation de foyer / résidence - soumis   | 2004/3                  | 9999/4                 | 01/01/1900                           | 31/12/9999                         |
| Indemnités supplémentaires de nature générale | 822                      | 1                | Allocation de diplôme - soumis   | 2004/3                  | 9999/4                 | 01/01/1900                           | 31/12/9999                         |
| Indemnités supplémentaires de nature générale | 823                      | 1                | Indemnité pour connaissance 2e langue - soumis   | 2004/3                  | 9999/4                 | 01/01/1900                           | 31/12/9999                         |
| Indemnités supplémentaires de nature générale | 824                      | 1                | Allocation pour fonctions supérieures - soumis   | 2004/3                  | 9999/4                 | 01/01/1900                           | 31/12/9999                         |
| Indemnités supplémentaires de nature générale | 833                      | 2                | Autres allocations et primes - pas de lien avec les prestations du trimestre - soumis  | 2004/3                  | 9999/4                 | 01/01/1900                           | 31/12/9999                         |
| Indemnités supplémentaires de nature générale | 834                      | 1                | Autres allocations et primes - liées aux prestations du trimestre - soumis   | 2004/3                  | 9999/4                 | 01/01/1900                           | 31/12/9999                         |
| Indemnités supplémentaires de nature générale | 835                      | 1                | Prestations de nuit, samedi ou dimanche (personnel autre qu'infirmier et soignant ou personnel de police nouveau statut) - soumis  | 2004/3                  | 9999/4                 | 01/01/1900                           | 31/12/9999                         |
| Indemnités supplémentaires de nature générale | 836                      | 1                | 1,12 EUR/heure pour prestations de week end et jours fériés (octroyé au personnel autre qu'infirmier et soignant) - soumis   | 2004/3                  | 9999/4                 | 01/01/1900                           | 31/12/9999                         |
| Indemnités supplémentaires de nature générale | 837                      | 1                | Indemnité de garde - soumis  | 2004/3                  | 9999/4                 | 01/01/1900                           | 31/12/9999                         |
| Indemnités supplémentaires de nature générale | 851                      | 5                | Supplément de traitement accordé au travailleur qui a choisi la semaine volontaire de 4 jours (loi du 10.04.1995 relative a la redistribution du travail dans le secteur public) | 2004/3                  | 9999/4                 | 01/01/1900                           | 31/12/9999                         |
| Indemnités supplémentaires de nature générale | 853                      | 1                | Prime accordée au personnel infirmier, soignant et assimilé dans le cadre de l'aménagement de fin de carrière (AR du 23.09.2002)   | 2004/3                  | 9999/4                 | 01/01/1900                           | 31/12/9999                         |



### Indemnités supplémentaires pour catégories spécifiques de personnel - médecins

| Catégorie  | Code DMFA<br>PPL | Code DMFA | Libellé  | Trimestre<br>de | Trimestre<br>a | Date de début<br>de validité | Date de fin<br>de validité |
|--|------------------|-----------|--|-----------------|----------------|------------------------------|----------------------------|
| Indemnités supplémentaires pour catégories spécifiques de personnel - médecins | 524              | 20        | Quote part variable dans le pool - exonéré de cotisations sociales conformément à article 30 | 2004/3          | 9999/4         | 01/01/1900                   | 31/12/9999                 |
| Indemnités supplémentaires pour catégories spécifiques de personnel - médecins | 921              | 1         | Barème, traitement garanti et quote part garantie dans le pool ou honoraires                 | 2004/3          | 9999/4         | 01/01/1900                   | 31/12/9999                 |
| Indemnités supplémentaires pour catégories spécifiques de personnel - médecins | 924              | 1         | Quote part variable dans le pool - soumis aux cotisations sociales                           | 2004/3          | 9999/4         | 01/01/1900                   | 31/12/9999                 |

### Indemnités supplémentaires pour catégories spécifiques de personnel - personnel de police (nouveau statut)

| Catégorie  | Code DMFA<br>PPL | Code DMFA | Libellé   | Trimestre<br>de | Trimestre<br>a | Date de début<br>de validité | Date de fin<br>de validité |
|--|------------------|-----------|---|-----------------|----------------|------------------------------|----------------------------|
| Indemnités supplémentaires pour catégories spécifiques de personnel - personnel de police (nouveau statut) | 570              | 20        | (nouveau statut) Diverses allocations et indemnités - exonérées   | 2004/3          | 9999/4         | 01/01/1900                   | 31/12/9999                 |
| Indemnités supplémentaires pour catégories spécifiques de personnel - personnel de police (nouveau statut) | 961              | 1         | Supplément de traitement pour l'exercice d'un mandat (art. XI.II.17 de l'AR du 30.03.2001)              | 2004/3          | 9999/4         | 01/01/1900                   | 31/12/9999                 |
| Indemnités supplémentaires pour catégories spécifiques de personnel - personnel de police (nouveau statut) | 962              | 1         | Allocation prestations de samedi, dimanche, jour férié ou de nuit (art. XI.III.6 de l'AR du 30.03.2001) | 2004/3          | 9999/4         | 01/01/1900                   | 31/12/9999                 |
| Indemnités supplémentaires pour catégories spécifiques de personnel - personnel de police (nouveau statut) | 970              | 1         | (nouveau statut) Diverses allocations et indemnités - soumises  | 2004/3          | 9999/4         | 01/01/1900                   | 31/12/9999                 |
| Indemnités supplémentaires pour catégories spécifiques de personnel - personnel de police (nouveau statut) | 973              | 1         | Prime de mer (art. XI.III.6 de l'AR du 30.03.2001)  | 2004/3          | 9999/4         | 01/01/1900                   | 31/12/9999                 |
| Indemnités supplémentaires pour catégories spécifiques de personnel - personnel de police (nouveau statut) | 974              | 1         | Allocation de comptable spécial (art. 30 et art. 32 de la loi du 07.12.1998 et AR du 29.11.2001)        | 2004/3          | 9999/4         | 01/01/1900                   | 31/12/9999                 |
| Indemnités supplémentaires pour catégories spécifiques de personnel - personnel de police (nouveau statut) | 975              | 1         | Allocation de secrétaire du Conseil de police (art. 29-32 de la loi du 07.12.1998)                      | 2004/3          | 9999/4         | 01/01/1900                   | 31/12/9999                 |

### Indemnités supplémentaires pour catégories spécifiques de personnel - personnel de police (ancien statut)

| Catégorie   | Code DMFA<br>PPL | Code DMFA | Libellé  | Trimestre<br>de | Trimestre<br>a | Date de début<br>de validité | Date de fin<br>de validité |
|---|------------------|-----------|--|-----------------|----------------|------------------------------|----------------------------|
| Indemnités supplémentaires pour catégories spécifiques de personnel - personnel de police (ancien statut) | 556              | 20        | Indemnités pour frais exposés lors d'exercice de missions de police judiciaire (AR du 22.12.1997)  | 2004/3          | 9999/4         | 01/01/1900                   | 31/12/9999                 |
| Indemnités supplémentaires pour catégories spécifiques de personnel - personnel de police (ancien statut) | 558              | 20        | Supplément de traitement accordé aux commissaires de police adjoint qui effectue un service de garde dans le cadre d'une permanence de 22h à 6h les dimanches et jours fériés (circulaire ministérielle du 30.12.1971) - exonéré de cotisations sociales conformément à article 30 | 2004/3          | 9999/4         | 01/01/1900                   | 31/12/9999                 |
| Indemnités supplémentaires pour catégories spécifiques de personnel - personnel de police (ancien statut) | 591              | 20        | Allocations et indemnités spécifiques - exonéré - ex-gendarmes, ex-membres de la police judiciaire et ex-militaires qui ont choisi l'ancien statut   | 2004/3          | 9999/4         | 01/01/1900                   | 31/12/9999                 |
| Indemnités supplémentaires pour catégories spécifiques de personnel - personnel de police (ancien statut) | 952              | 1         | Supplément de traitement accordé aux inspecteurs de la police locale investis de la qualité d'officier de police locale, substitut du procureur du roi (POL 45 du 21.05.1993 et AR du 20.06.1994)  | 2004/3          | 9999/4         | 01/01/1900                   | 31/12/9999                 |
| Indemnités supplémentaires pour catégories spécifiques de personnel - personnel de police (ancien statut) | 958              | 1         | Supplément de traitement accordé aux commissaires de police adjoint qui effectue un service de garde dans le cadre d'une permanence de 22h à 6h les dimanches et jours fériés (circulaire ministérielle du 30.12.1971) - soumis aux cotisations sociales                           | 2004/3          | 9999/4         | 01/01/1900                   | 31/12/9999                 |
| Indemnités supplémentaires pour catégories spécifiques de personnel - personnel de police (ancien statut) | 991              | 1         | Allocations et indemnités spécifiques - soumis - ex-gendarmes, ex-membres de la police judiciaire et ex-militaires qui ont choisi l'ancien statut  | 2004/3          | 9999/4         | 01/01/1900                   | 31/12/9999                 |
| Indemnités supplémentaires pour catégories spécifiques de personnel - personnel de police (ancien statut) | 992              | 1         | Allocation de transition (art. XII.XI de l'AR du 30.03.2001)   | 2004/3          | 9999/4         | 01/01/1900                   | 31/12/9999                 |

### Indemnités supplémentaires pour catégories spécifiques de personnel - personnel de police (ancien statut) et services publics d'incendie

| Catégorie  | Code DMFA<br>PPL | Code DMFA | Libellé   | Trimestre<br>de | Trimestre<br>a | Date de début<br>de validité | Date de fin<br>de validité |
|--|------------------|-----------|---|-----------------|----------------|------------------------------|----------------------------|
| Indemnités supplémentaires pour catégories spécifiques de personnel - personnel de police (ancien statut) et services publics d'incendie | 557              | 20        | Supplément de traitement annuel pour le chef des services d'incendie (circulaire ministérielle du 21.01.1973, circulaire ministérielle du 23.01.1975 et AR du 20.06.1994) - exonéré de cotisations sociales conformément à article 30 | 2004/3          | 9999/4         | 01/01/1900                   | 31/12/9999                 |
| Indemnités supplémentaires pour catégories spécifiques de personnel - personnel de police (ancien statut) et services publics d'incendie | 951              | 2         | Supplément de traitement alloué aux officiers de la police communale et du service d'incendie qui prennent part à la permanence respectivement du corps de police ou du corps des pompiers (POL 44 et circulaire du 3.3.1995)         | 2004/3          | 9999/4         | 01/01/1900                   | 31/12/9999                 |
| Indemnités supplémentaires pour catégories spécifiques de personnel - personnel de police (ancien statut) et services publics d'incendie | 957              | 2         | Supplément de traitement annuel pour le chef des services d'incendie (circulaire ministérielle du 21.01.1973, circulaire ministérielle du 23.01.1975 et AR du 20.06.1994) - soumis aux cotisations sociales                           | 2004/3          | 9999/4         | 01/01/1900                   | 31/12/9999                 |

### Indemnités supplémentaires pour catégories spécifiques de personnel - personnel enseignant

| Catégorie  | Code DMFA<br>PPL | Code DMFA | Libellé  | Trimestre<br>de | Trimestre<br>a | Date de début<br>de validité | Date de fin<br>de validité |
|--|------------------|-----------|--|-----------------|----------------|------------------------------|----------------------------|
| Indemnités supplémentaires pour catégories spécifiques de personnel - personnel enseignant | 501              | 20        | Indemnités pour prestations complémentaires - exonéré sur base de l'article 19, § 2, 9° - AR 28.11.1969 (par ex. : surveillance de midi, accompagnement dans le bus) | 2004/3          | 9999/4         | 01/01/1900                   | 31/12/9999                 |

| Catégorie  | Code DMFA<br>PPL | Code DMFA | Libellé  | Trimestre<br>de | Trimestre<br>a | Date de début<br>de validité | Date de fin<br>de validité |
|--|------------------|-----------|--|-----------------|----------------|------------------------------|----------------------------|
| Indemnités supplémentaires pour catégories spécifiques de personnel - personnel enseignant | 502              | 20        | Indemnité pour prestations complémentaires - AR 418 du 16.07.1986 (par ex. : garderie et surveillance) - exonéré de cotisations sociales conformément à article 30 | 2004/3          | 9999/4         | 01/01/1900                   | 31/12/9999                 |
| Indemnités supplémentaires pour catégories spécifiques de personnel - personnel enseignant | 503              | 20        | Indemnité pour prestations complémentaires - autres que AR 418 du 16.07.1986 – exonéré de cotisations sociales conformément à article 30                           | 2004/3          | 9999/4         | 01/01/1900                   | 31/12/9999                 |
| Indemnités supplémentaires pour catégories spécifiques de personnel - personnel enseignant | 506              | 20        | Suppléments sans lien avec les prestations fournies - exonéré de cotisations sociales conformément à article 30 (par ex. : allocation d'ancienneté)                | 2004/3          | 9999/4         | 01/01/1900                   | 31/12/9999                 |
| Indemnités supplémentaires pour catégories spécifiques de personnel - personnel enseignant | 902              | 1         | Indemnité pour prestations complémentaires - AR 418 du 16.07.1986 – soumis aux cotisations sociales (par ex. : garderie et surveillance)                           | 2004/3          | 9999/4         | 01/01/1900                   | 31/12/9999                 |
| Indemnités supplémentaires pour catégories spécifiques de personnel - personnel enseignant | 903              | 1         | Indemnité pour prestations complémentaires - autres que AR 418 du 16.07.1986 - soumis aux cotisations sociales   | 2004/3          | 9999/4         | 01/01/1900                   | 31/12/9999                 |
| Indemnités supplémentaires pour catégories spécifiques de personnel - personnel enseignant | 906              | 2         | Suppléments - sans lien avec les prestations fournies - soumis aux cotisations sociales (par ex. : allocation d'ancienneté)  | 2004/3          | 9999/4         | 01/01/1900                   | 31/12/9999                 |

### Indemnités supplémentaires pour catégories spécifiques de personnel - personnel infirmier et soignant

| Catégorie   | Code DMFA<br>PPL | Code DMFA | Libellé   | Trimestre<br>de | Trimestre<br>a | Date de début<br>de validité | Date de fin<br>de validité |
|---|------------------|-----------|---|-----------------|----------------|------------------------------|----------------------------|
| Indemnités supplémentaires pour catégories spécifiques de personnel - personnel infirmier et soignant | 510              | 20        | Supplément de traitement pour prestations irrégulières telles que définies dans la circulaire du la Santé et de la Famille du 3.11.1972 - exonéré de cotisations sociales conformément à article 30 | 2004/3          | 9999/4         | 01/01/1900                   | 31/12/9999                 |

| Catégorie   | Code DMFA<br>PPL | Code DMFA | Libellé  | Trimestre<br>de | Trimestre<br>a | Date de début<br>de validité | Date de fin<br>de validité |
|---|------------------|-----------|--|-----------------|----------------|------------------------------|----------------------------|
| Indemnités supplémentaires pour catégories spécifiques de personnel - personnel infirmier et soignant | 512              | 20        | 0,81 EUR/heure pour prestations de nuit (circulaire ministérielle du 17.04.1989) - exonéré de cotisations sociales conformément à article 30   | 2004/3          | 9999/4         | 01/01/1900                   | 31/12/9999                 |
| Indemnités supplémentaires pour catégories spécifiques de personnel - personnel infirmier et soignant | 910              | 1         | Supplément de traitement pour prestations irrégulières telles que définies dans la circulaire du Ministère de la Santé et de la Famille du 3.11.1972 - soumis aux cotisations sociales | 2004/3          | 9999/4         | 01/01/1900                   | 31/12/9999                 |
| Indemnités supplémentaires pour catégories spécifiques de personnel - personnel infirmier et soignant | 912              | 1         | 0,81 EUR/heure pour prestations de nuit (circulaire ministérielle du 17.04.1989) soumis aux cotisations sociales   | 2004/3          | 9999/4         | 01/01/1900                   | 31/12/9999                 |
| Indemnités supplémentaires pour catégories spécifiques de personnel - personnel infirmier et soignant | 914              | 1         | 4, 8 ou 12 % personnel soignant chef de service  | 2004/3          | 9999/4         | 01/01/1900                   | 31/12/9999                 |
| Indemnités supplémentaires pour catégories spécifiques de personnel - personnel infirmier et soignant | 916              | 1         | 1,12 EUR/heure pour prestations de week end et jours fériés (Circulaire Inami du 17 juillet 1992)  | 2004/3          | 9999/4         | 01/01/1900                   | 31/12/9999                 |
| Indemnités supplémentaires pour catégories spécifiques de personnel - personnel infirmier et soignant | 918              | 2         | Prime annuelle de 12,67 EUR applicable aux institutions ressortant de la sous commission paritaire des hôpitaux privé (CCT du 22.10.1991)  | 2004/3          | 9999/4         | 01/01/1900                   | 31/12/9999                 |
| Indemnités supplémentaires pour catégories spécifiques de personnel - personnel infirmier et soignant | 919              | 2         | Prime annuelle de 148,74 EUR applicable aux institutions ressortant de la sous commission paritaire des hôpitaux privé (CCT du 22.10.1991)   | 2004/3          | 9999/4         | 01/01/1900                   | 31/12/9999                 |

### Indemnités supplémentaires pour catégories spécifiques de personnel - pompiers volontaires

| Catégorie  | Code DMFA<br>PPL | Code DMFA | Libellé   | Trimestre<br>de | Trimestre<br>a | Date de début<br>de validité | Date de fin<br>de validité |
|--|------------------|-----------|---|-----------------|----------------|------------------------------|----------------------------|
| Indemnités supplémentaires pour catégories spécifiques de personnel - pompiers volontaires | 541              | 20        | Indemnités pour prestations extraordinaires qui n'entrent pas en ligne de compte pour le calcul du montant plancher de 785,95 EUR (article 17 quater de l'AR du 28.11.1969) | 2004/3          | 9999/4         | 01/01/1900                   | 31/12/9999                 |

| Catégorie  | Code DMFA<br>PPL | Code DMFA | Libellé  | Trimestre<br>de | Trimestre<br>a | Date de début<br>de validité | Date de fin<br>de validité |
|--|------------------|-----------|--|-----------------|----------------|------------------------------|----------------------------|
| Indemnités supplémentaires pour catégories spécifiques de personnel - pompiers volontaires | 542              | 20        | Indemnités pour prestations ordinaires qui entrent en ligne de compte pour le calcul du montant plancher de 785,95 EUR (article 17 quater de l'AR du 28.11.1969) - exonéré | 2004/3          | 9999/4         | 01/01/1900                   | 31/12/9999                 |
| Indemnités supplémentaires pour catégories spécifiques de personnel - pompiers volontaires | 940              | 1         | Indemnités pour prestations effectuées dans le cadre du service 100  | 2004/3          | 9999/4         | 01/01/1900                   | 31/12/9999                 |
| Indemnités supplémentaires pour catégories spécifiques de personnel - pompiers volontaires | 942              | 1         | Indemnités pour prestations ordinaires qui entrent en ligne de compte pour le calcul du montant plancher de 785,95 EUR (article 17 quater de l'AR du 28.11.1969) - soumis  | 2004/3          | 9999/4         | 01/01/1900                   | 31/12/9999                 |

### Indemnités pour rupture du contrat de travail

| Catégorie                                     | Code DMFA<br>PPL | Code<br>DMFA | Libellé   | Trimestre<br>de | Trimestre<br>a | Date de début<br>de validité | Date de fin<br>de validité |
|---|------------------|--------------|---|-----------------|----------------|------------------------------|----------------------------|
| Indemnités pour rupture du contrat de travail | 130              | 3            | Indemnité pour rupture unilatérale du contrat - exprimé en temps de travail (concerne le personnel non-nommé)     | 2004/3          | 9999/4         | 01/01/1900                   | 31/12/9999                 |
| Indemnités pour rupture du contrat de travail | 131              | 4            | Indemnité pour rupture unilatérale du contrat - pas exprimé en temps de travail (concerne le personnel non-nommé) | 2004/3          | 9999/4         | 01/01/1900                   | 31/12/9999                 |

### Maladies professionnelles - secteur public

| Catégorie                                  | Code DMFA<br>PPL | Code<br>DMFA | Libellé   | Trimestre<br>de | Trimestre<br>a | Date de début<br>de validité | Date de fin<br>de validité |
|--|------------------|--------------|---|-----------------|----------------|------------------------------|----------------------------|
| Maladies professionnelles - secteur public | 140              | 1            | Indemnité pour période d'incapacité temporaire en raison d'une maladie professionnelle reconnue (art. 21 du 21.01.1993) | 2004/3          | 9999/4         | 01/01/1900                   | 31/12/9999                 |

## Pécule de vacances

| Catégorie          | Code DMFA PPL | Code DMFA | Libellé  | Trimestre de  | Trimestre a | Date de début de validité | Date de fin de validité |
|--------------------|---------------|-----------|--|---------------|-------------|---------------------------|-------------------------|
| Pécule de vacances | 310           | 20        | (Double) pécule de vacances - prime copernic   | 2004/3        | 9999/4      | 01/01/1900                | 31/12/9999              |
| Pécule de vacances | 311           | 20        | Simple pécule de vacances lors d'une absence de longue durée pour maladie ou invalidité (uniquement pour le personnel contractuel) | 2004/3        | 9999/4      | 01/01/1900                | 31/12/9999              |
| Pécule de vacances | 312           | 20        | (Double) pécule de vacances  | 2004/3        | 9999/4      | 01/01/1900                | 31/12/9999              |
| Pécule de vacances | 313           | 20        | Simple pécule de vacances sortie de service (uniquement pour le personnel contractuel)   | 2004/3        | 9999/4      | 01/01/1900                | 31/12/9999              |
| Pécule de vacances | 314           | 20        | Double pécule de vacances sortie de service  | 2004/3        | 9999/4      | 01/01/1900                | 31/12/9999              |
| Pécule de vacances | 315           | 1         | Simple pécule de vacances ancienne occupation (uniquement pour le personnel contractuel)   | 2004/3        | 9999/4      | 01/01/1900                | 31/12/9999              |
| Pécule de vacances | <b>316</b>    | 20        | Double pécule de vacances - personnel de police  | <b>2005/1</b> | 9999/4      | <b>01/01/2005</b>         | 31/12/9999              |
| Pécule de vacances | 349           | 20        | Double pécule de vacances sortie de service pour du 3ème au 5ème jour de la 4ème semaine de vacances                               | 2004/3        | 9999/4      | 01/01/1900                | 31/12/9999              |
| Pécule de vacances | 350           | 20        | Double pécule de vacances pour du 3ème au 5ème jour de la 4ème semaine de vacances   | 2004/3        | 9999/4      | 01/01/1900                | 31/12/9999              |

## Salaire de base

| Catégorie       | Code DMFA PPL | Code DMFA | Libellé   | Trimestre de | Trimestre a | Date de début de validité | Date de fin de validité |
|-----------------|---------------|-----------|---|--------------|-------------|---------------------------|-------------------------|
| Salaire de base | 101           | 1         | Rémunération de base indexée (sans primes ni indemnités légales ou extra légales)   | 2004/3       | 9999/4      | 01/01/1900                | 31/12/9999              |
| Salaire de base | 160           | 1         | partie de la rémunération (10%) réservée à la formation des travailleurs engagés dans le cadre des conventions de 1er emploi - art. 33, § 2 de la loi du 24/12/1999 | 2004/3       | 9999/4      | 01/01/1900                | 31/12/9999              |

### Salaire garanti en cas de maladie ou d'accident

| Catégorie                                       | Code DMFA<br>PPL | Code DMFA | Libellé   | Trimestre de | Trimestre<br>a | Date de<br>début de<br>validité | Date de fin de<br>validité |
|---|------------------|-----------|---|--------------|----------------|---------------------------------|----------------------------|
| Salaire garanti en cas de maladie ou d'accident | 212              | 20        | Maladie ou accident : l'indemnité correspondant à 60% de la partie de la rémunération normale ne dépassant pas le montant limite entrant en ligne de compte pour le calcul de l'indemnité d'assurance maladie - invalidité pour la période de 7 jours faisant suite à la rémunération hebdomadaire garantie - Concerne les travailleurs manuels non nommés et les travailleurs intellectuels non nommés qui ont au moins 1 mois d'ancienneté et qui sont soit en période d'essai, soit engagés pour une période de moins de 3 mois, soit engagés pour un travail précis ne dépassant pas 3 mois | 2004/3       | 9999/4         | 01/01/1900                      | 31/12/9999                 |
| Salaire garanti en cas de maladie ou d'accident | 213              | 20        | Maladie ou accident : supplément - 2e, 3e et 4e semaine de maladie - uniquement pour les ouvriers et employés contractuels engagés à l'essai à l'essai ou pour moins de 3 mois  | 2004/3       | 9999/4         | 01/01/1900                      | 31/12/9999                 |
| Salaire garanti en cas de maladie ou d'accident | 215              | 20        | Maladie ou accident : supplément - autres compléments concernant accident ou maladie  | 2004/3       | 9999/4         | 01/01/1900                      | 31/12/9999                 |

#### Commentaire Code DMFA

20 = rémunération dans le cas des pensionnés pour l'application des règles en matière de cumul d'une pension de retraite et de survie et un revenu résultant d'une activité professionnelle ; à utiliser seulement si la valeur "1" (pensionné) est indiquée dans la zone "00054" (notion pensionné) du glossaire.



DmfA APL PPO Update - Annexe numéro 33: Liste des codes déductions APL  
Version: 2006/2

---

**Date de publication:**

30/05/2006

*L'annexe est modifiée: Vous trouverez le détail des modifications -en gras- dans les documents Word et PDF*

**Contenu de l'annexe:** 



AN2006-2-Fr33.pdf



AN2006-2-Fr33.doc



AN2006-2-Fr33.xls



AN2006-2-FR33.tx



AN2006-2-FR33.xml

| Code | Libellé  | Déduction valide à partir du | Déduction valide jusqu'au | Base de calcul | Montant     | Date début droit à | Nombre de mois frais de gestion | NISS de la personne remplacée | NISS de la personne qui a ouvert le droit à la déduction | Origine de l'attestation | Niveau                             |
|------|--|------------------------------|---------------------------|----------------|-------------|--------------------|---------------------------------|-------------------------------|--|--------------------------|------------------------------------|
| 0001 | Déduction des cotisations personnelles pour les travailleurs ayant un bonus à l'emploi   | 2000/3                       | 9999/4                    | Interdit       | Obligatoire | Interdit           | Interdit                        | Interdit                      | Interdit   | Optionnel                | Ligne travailleur                  |
| 0600 | Réduction des cotisations personnelles pour les travailleurs licenciés dans le cadre de restructurations   | 2004/3                       | 9999/4                    | Interdit       | Obligatoire | Interdit           | Interdit                        | Interdit                      | Interdit   | Optionnel                | Ligne travailleur                  |
| 1105 | Période transitoire : plan d'embauche conclu avant le 1.1.2002 pour demandeurs d'emploi qui répondent à la condition des 12 mois (>45 ans)<br>Codes ONEM :Z12                            | 2004/1                       | 2008/1                    | Interdit       | Optionnel   | Obligatoire        | Interdit                        | Interdit                      | Interdit   | Optionnel                | Occupation de la ligne travailleur |
| 1106 | Période transitoire : plan d'embauche conclu avant le 1.1.2002 pour demandeurs d'emploi qui répondent à la condition des 24 mois (>45 ans)<br>Codes ONEM :Z24                            | 2004/1                       | 2008/1                    | Interdit       | Optionnel   | Obligatoire        | Interdit                        | Interdit                      | Interdit   | Optionnel                | Occupation de la ligne travailleur |
| 1111 | Période transitoire : plan Activa conclu avant le 1.1.2004 - promotion de mise à l'emploi des demandeurs d'emploi de longue durée - 75%<br>Codes ONEM :A1, A4, A8, A9, B1, B2, B7 ou B11 | 2004/1                       | 2008/4                    | Interdit       | Optionnel   | Obligatoire        | Interdit                        | Interdit                      | Interdit   | Optionnel                | Occupation de la ligne travailleur |
| 1112 | Période transitoire : plan Activa conclu avant le 1.1.2004 - promotion de mise à l'emploi des demandeurs d'emploi de longue durée - 100%<br>Codes ONEM : A2,A3,B3,B4,B5,B6,B8 ou B12     | 2004/1                       | 2008/4                    | Interdit       | Optionnel   | Obligatoire        | Interdit                        | Interdit                      | Interdit   | Optionnel                | Occupation de la ligne travailleur |
| 1201 | Période transitoire: convention de premier emploi des jeunes conclue avant   | 2004/1                       | 9999/4                    | Interdit       | Optionnel   | Obligatoire        | Interdit                        | Interdit                      | Interdit   | Optionnel                | Occupation de la ligne travailleur |

| Code | Libellé   | Déduction valide à partir du | Déduction valide jusqu'au | Base de calcul | Montant   | Date début droit à | Nombre de mois frais de gestion | NISS de la personne remplacée | NISS de la personne qui a ouvert le droit à la déduction | Origine de l'attestation | Niveau                             |
|------|---|------------------------------|---------------------------|----------------|-----------|--------------------|---------------------------------|-------------------------------|--|--------------------------|------------------------------------|
|      | 1.1.2004  |                              |                           |                |           |                    |                                 |                               |  |                          |                                    |
| 1211 | Période transitoire : jeune occupé en exécution d'une convention emploi - formation (A.R. 495) conclue avant le 1.1.2004.                                       | 2004/1                       | 2006/4                    | Interdit       | Optionnel | Obligatoire        | Interdit                        | Interdit                      | Interdit   | Optionnel                | Occupation de la ligne travailleur |
| 1521 | Déduction des cotisations patronales pour les parents d'accueil reconnus  | 2003/2                       | 9999/4                    | Interdit       | Optionnel | Interdit           | Interdit                        | Interdit                      | Interdit   | Optionnel                | Occupation de la ligne travailleur |
| 1531 | Déduction des cotisations personnelles pour artistes  | 2003/3                       | 9999/4                    | Interdit       | Optionnel | Interdit           | Interdit                        | Interdit                      | Interdit   | Optionnel                | Occupation de la ligne travailleur |
| 3200 | Chômeur de longue durée moins de 45 ans, 312 jours durant les 18 mois ou 156 jours durant les 9 mois après fermeture d'entreprise<br>Codes ONEM : C1, C2 ou C11 | 2004/1                       | 9999/4                    | Interdit       | Optionnel | Obligatoire        | Interdit                        | Interdit                      | Interdit   | Optionnel                | Occupation de la ligne travailleur |
| 3201 | Demandeur d'emploi de longue durée moins de 45 ans, 624 jours dans une période de 36 mois<br>Codes ONEM : C3 ou C4  | 2004/1                       | 9999/4                    | Interdit       | Optionnel | Obligatoire        | Interdit                        | Interdit                      | Interdit   | Optionnel                | Occupation de la ligne travailleur |
| 3202 | Demandeur d'emploi de longue durée moins de 45 ans, 936 jours durant 54 mois<br>Codes ONEM : C5 ou C6   | 2004/1                       | 9999/4                    | Interdit       | Optionnel | Obligatoire        | Interdit                        | Interdit                      | Interdit   | Optionnel                | Occupation de la ligne travailleur |
| 3203 | Demandeur d'emploi de longue durée moins de 45 ans, 1560 jours durant 90 mois<br>Codes ONEM : C7 ou C8  | 2004/1                       | 9999/4                    | Interdit       | Optionnel | Obligatoire        | Interdit                        | Interdit                      | Interdit   | Optionnel                | Occupation de la ligne travailleur |
| 3210 | Demandeur d'emploi de longue durée au moins 45 ans, 156 jours durant 9 mois<br>Codes ONEM : D1, D2 ou D9  | 2004/1                       | 9999/4                    | Interdit       | Optionnel | Obligatoire        | Interdit                        | Interdit                      | Interdit   | Optionnel                | Occupation de la ligne travailleur |
| 3211 | Demandeur d'emploi de longue durée au moins 45 ans, 312 jours durant 18 mois ou 468 jours durant 27 mois<br>Codes ONEM : D3, D4, D5 ou D6                       | 2004/1                       | 9999/4                    | Interdit       | Optionnel | Obligatoire        | Interdit                        | Interdit                      | Interdit   | Optionnel                | Occupation de la ligne travailleur |
| 3220 | Programme de transition professionnelle moins de 25   | 2004/1                       | 9999/4                    | Interdit       | Optionnel | Interdit           | Interdit                        | Interdit                      | Interdit   | Optionnel                | Occupation de la ligne travailleur |

| Code        | Libellé   | Déduction valide à partir du | Déduction valide jusqu'au | Base de calcul  | Montant          | Date début droit à | Nombre de mois frais de gestion | NISS de la personne remplacée | NISS de la personne qui a ouvert le droit à la déduction | Origine de l'attestation | Niveau                                    |
|-------------|---|------------------------------|---------------------------|-----------------|------------------|--------------------|---------------------------------|-------------------------------|--|--------------------------|---|
|             | ans peu qualifié, au moins 9 mois allocation ou moins de 45 ans au moins 12 mois allocation   |                              |                           |                 |                  |                    |                                 |                               |  |                          |   |
| 3221        | Programme transition professionnelle moins de 45 ans, au moins 24 mois allocation   | 2004/1                       | 9999/4                    | Interdit        | Optionnel        | Interdit           | Interdit                        | Interdit                      | Interdit   | Optionnel                | Occupation de la ligne travailleur        |
| 3230        | Programme de transition professionnelle au moins 45 ans, au moins 12 mois allocation  | 2004/1                       | 9999/4                    | Interdit        | Optionnel        | Interdit           | Interdit                        | Interdit                      | Interdit   | Optionnel                | Occupation de la ligne travailleur        |
| 3231        | Programme de transition professionnelle au moins 45 ans, au moins 24 mois allocation  | 2004/1                       | 9999/4                    | Interdit        | Optionnel        | Interdit           | Interdit                        | Interdit                      | Interdit   | Optionnel                | Occupation de la ligne travailleur        |
| 3240        | Economie d'insertion sociale moins de 45 ans 312j/18m ou 156j/9m  | 2004/1                       | 9999/1                    | Interdit        | Optionnel        | Interdit           | Interdit                        | Interdit                      | Interdit   | Optionnel                | Occupation de la ligne travailleur        |
| 3241        | Economie d'insertion sociale moins de 45 ans 624j/36m ou 312j/18m   | 2004/1                       | 9999/4                    | Interdit        | Optionnel        | Interdit           | Interdit                        | Interdit                      | Interdit   | Optionnel                | Occupation de la ligne travailleur        |
| 3250        | Economie d'insertion sociale au moins 45 ans 156j/9m  | 2004/1                       | 9999/4                    | Interdit        | Optionnel        | Interdit           | Interdit                        | Interdit                      | Interdit   | Optionnel                | Occupation de la ligne travailleur        |
| 3410        | Jeunes travailleurs CPE peu qualifiés   | 2004/1                       | 9999/4                    | Interdit        | Optionnel        | Obligatoire        | Interdit                        | Interdit                      | Interdit   | Optionnel                | Occupation de la ligne travailleur        |
| <b>3411</b> | <b>Jeunes travailleurs CPE et très peu qualifié<br/>Ou CPE et moins qualifié handicapé<br/>Ou CPE et moins qualifié d'origine étrangère</b> | <b>2006/2</b>                | <b>9999/4</b>             | <b>Interdit</b> | <b>Optionnel</b> | <b>Obligatoire</b> | <b>Interdit</b>                 | <b>Interdit</b>               | <b>Interdit</b>  | <b>Optionnel</b>         | <b>Occupation de la ligne travailleur</b> |
| 3430        | Jeunes travailleurs : jusqu'au 31/12 de l'année dans laquelle le jeune aura 18 ans  | 2004/1                       | 9999/4                    | Interdit        | Optionnel        | Interdit           | Interdit                        | Interdit                      | Interdit   | Optionnel                | Occupation de la ligne travailleur        |
| 3600        | Travailleur licencié dans le cadre d'une restructuration - réduction des cotisations patronales   | 2004/3                       | 9999/4                    | Interdit        | Optionnel        | Interdit           | Interdit                        | Interdit                      | Interdit   | Optionnel                | Occupation de la ligne travailleur        |
| 8100        | Plan Activa conclu avant le 1.1.2004 - promotion de mise à l'emploi des demandeurs d'emploi de longue durée -                               | 2003/1                       | 9999/4                    | Interdit        | Optionnel        | Obligatoire        | Interdit                        | Interdit                      | Interdit   | Optionnel                | Occupation de la ligne travailleur        |

| Code | Libellé   | Déduction valide à partir du | Déduction valide jusqu'au | Base de calcul | Montant   | Date début droit à | Nombre de mois frais de gestion | NISS de la personne remplacée | NISS de la personne qui a ouvert le droit à la déduction | Origine de l'attestation | Niveau                             |
|------|---|------------------------------|---------------------------|----------------|-----------|--------------------|---------------------------------|-------------------------------|--|--------------------------|------------------------------------|
|      | prévention et sécurité - 100%<br>Codes ONEM : A5, A6, B9 ou B10   |                              |                           |                |           |                    |                                 |                               |  |                          |                                    |
| 8200 | Plan Activa - Demandeur d'emploi de longue durée moins de 45 ans, prévention et sécurité<br>Codes ONEM: C9 ou C10 | 2004/1                       | 9999/4                    | Interdit       | Optionnel | Obligatoire        | Interdit                        | Interdit                      | Interdit   | Optionnel                | Occupation de la ligne travailleur |
| 8210 | Plan Activa - Demandeur d'emploi de longue durée au moins 45 ans, prévention et sécurité<br>Codes ONEM : D7 ou D8 | 2004/1                       | 9999/4                    | Interdit       | Optionnel | Obligatoire        | Interdit                        | Interdit                      | Interdit   | Optionnel                | Occupation de la ligne travailleur |

|                       |                 |                                 |
|-----------------------|-----------------|---------------------------------|
| NUMERO DU BLOC: 90220 | VERSION: 2006/2 | DATE DE PUBLICATION: 30/05/2006 |
|-----------------------|-----------------|---------------------------------|

**Personne physique - Modification**  
**(Label XML : NaturalPersonUpdate)**

**DESCRIPTION:** Bloc fonctionnel permettant de déclarer les données d'identification d'une personne physique pour une déclaration de modification.

**CONTENU (ZONES):**

- 00023 - NUMÉRO DE SUITE PERSONNE PHYSIQUE
- 00024 - NUMÉRO D'IDENTIFICATION DE LA SÉCURITÉ SOCIALE - NISS
- 00167 - NUMÉRO DE LA CARTE D'IDENTITÉ SOCIALE
- 00025 - NOM DU TRAVAILLEUR
- 00026 - PRÉNOM DU TRAVAILLEUR
- 00027 - INITIALE DU DEUXIÈME PRÉNOM DU TRAVAILLEUR
- 00028 - DATE DE NAISSANCE DU TRAVAILLEUR
- 00168 - COMMUNE - LIEU DE NAISSANCE DU TRAVAILLEUR
- 00169 - CODE PAYS DU LIEU DE NAISSANCE DU TRAVAILLEUR
- 00029 - SEXE DU TRAVAILLEUR
- 00030 - RUE DU TRAVAILLEUR
- 00031 - NUMÉRO DE L'ADRESSE DU TRAVAILLEUR
- 00032 - BOÎTE AUX LETTRES DU TRAVAILLEUR
- 00033 - CODE POSTAL DU TRAVAILLEUR
- 00034 - COMMUNE DU TRAVAILLEUR
- 00035 - CODE PAYS DU TRAVAILLEUR
- 00119 - NATIONALITÉ DU TRAVAILLEUR
- 00615 - RÉFÉRENCE UTILISATEUR - PERSONNE PHYSIQUE
- 00549 - IDENTIFIANT PERMANENT DE LA PERSONNE PHYSIQUE
- 00548 - IDENTIFIANT PERMANENT DE LA PERSONNE PHYSIQUE DÉCLARÉE
- 00620 - NUMÉRO DE VERSION DE LA PERSONNE PHYSIQUE DÉCLARÉE
- 00545 - JUSTIFICATION

**BLOCS LIES:** 90223 - Ligne travailleur - Modification

**CARDINALITE MIN.:** 0  
**CARDINALITE MAX.:** \*

**PRESENCE**  
**\*CONDITION:** Cardinalité 1..\* si au moins une personne physique doit être déclarée ou modifiée.  
**\*LIMITATIONS** Une personne physique ne peut se retrouver qu'une seule fois par déclaration.  
**SUPPLEMENTAIRES:**

*"Code anomalie sur accusé de réception" est modifié:*

**CODE ANOMALIE SUR ACCUSE DE RECEPTION:**

| Intitulé anomalie                                    | Code anomalie | Gravité |
|--|---------------|---------|
| Trop d'occurrences avec les mêmes identifiants       | 90220-006     | B       |
| Erreur de séquence                                   | 90220-091     | B       |
| Pas de données                                       | 90220-134     | B       |
| Non admis  | 90220-146     | B       |
| Pas identifiable                                     | 90220-151     | B       |
| Action non autorisée                                 | 90220-174     | B       |
| EmployerDeclarationPID - Discordance avec la DB DmfA | 90220-177     | B       |
| Réservation impossible                               | 90220-187     | B       |
| Modification du numéro NISS                          | 90220-252     | W       |