

Glossaire DMFA

Mise à jour de la version

Version: 2016/4

Date de publication: 29/11/2016

Date de mise en production: 01/01/2017

Liste des modifications

Page de garde

Page de garde

Introduction

Introduction

Glossaire

- 90003 - Cotisation travailleur étudiant
- 00076 - RÉMUNÉRATION ÉTUDIANT
- 00077 - COTISATION ÉTUDIANT
- 00078 - NOMBRE DE JOURS ÉTUDIANT
- 01158 - NOMBRE D'HEURES ÉTUDIANT
- 90059 - Formulaire
- 00110 - STATUT DE L'ATTESTATION
- 90082 - Référence
- 00221 - TYPE DE LA RÉFÉRENCE

Annexe

- 2 - Liste des codes travailleurs pour lesquels des cotisations sont dues
- 4 - Liste des codes déductions
- 11 - Identification du formulaire
- 21 - Liste des valeurs autorisées pour le statut du travailleur

Bloc fonctionnel

- 90003 - Cotisation travailleur étudiant

DMFA - Introduction

Version: 2016/4

Date de publication:

29/11/2016

L'introduction est modifiée

Contenu de l'introduction: [i](#)

Sommaire

1.	Introduction	3
1.1.	Le schéma des données	3
1.1.1.	Niveau "Formulaire"	3
1.1.2.	Niveau "Référence"	3
1.1.3.	Niveau "Déclaration employeur"	3
1.1.4.	Niveau "Cotisation non liée à une personne physique"	3
1.1.5.	Niveau "Personne physique"	4
1.1.6.	Niveau "Ligne travailleur"	4
1.1.7.	Niveau "Occupation de la ligne travailleur"	4
1.1.8.	Niveau "Occupation - Informations"	5
1.1.9.	Niveau "Prestation de l'occupation ligne travailleur"	5
1.1.10.	Niveau "Rémunération de l'occupation ligne travailleur"	5
1.1.11.	Niveau "Données de l'occupation relatives au secteur public"	5
1.1.12.	Niveau "Traitement barémique"	5
1.1.13.	Niveau "Supplément de traitement"	6
1.1.14.	Niveau " Mesures de réorganisation du travail simultanées – Informations "	6
1.1.15.	Niveau "Cotisation due pour la ligne travailleur"	6
1.1.16.	Niveaux "Déduction ligne travailleur" et "Déduction occupation" ..	6
1.1.17.	Niveau "Détail données déduction ligne travailleur"	6
1.1.18.	Niveau "Détail données déduction occupation"	7
1.1.19.	Niveau "Indemnité AT - MP"	7
1.1.20.	Niveau "Cotisation travailleur statutaire licencié"	7
1.1.21.	Niveau "Cotisation travailleur étudiant"	7
1.1.22.	Niveau "Cotisation travailleur prépensionné"	7
1.1.23.	Niveau "Indemnité complémentaire"	8
1.1.24.	Niveau "Cotisation indemnité complémentaire"	8
1.1.25.	Niveau "Véhicule de société "	8
1.2.	Glossaire	9
1.2.1.	Identification	9
1.2.2.	Version	9
1.2.3.	Nom de la donnée	9
1.2.4.	Définition de la donnée	9
1.2.5.	Domaine de définition	9
1.2.6.	Type	9
1.2.7.	Longueur	9
1.2.8.	Présence	9
1.2.9.	Code anomalie	10
1.2.10.	Abréviations	10
1.3.	Remarques	11
1.3.1.	Trimestre des déclarations	11
1.3.2.	Règles d'arrondi	11
1.3.3.	La notion d'occupation	11
1.3.4.	La notion d'occupation en cas d'indemnités de rupture de contrat	11
1.3.5.	Déclarations antérieures au 1/2003	12
1.3.6.	Déclaration d'une même ligne travailleur sur une même déclaration	12
1.3.7.	Déclaration des montants	12
1.3.8.	Déclaration des jours	12
1.3.9.	Déclaration des heures	13
2.	Schéma des données	14

2.1.	Niveau "Formulaire"	14
2.2.	Niveau "Référence"	14
2.3.	Niveau "Déclaration employeur"	14
2.4.	Niveau "Cotisation non liée à une personne physique"	15
2.5.	Niveau "Personne physique"	15
2.6.	Niveau "Ligne travailleur"	15
2.7.	Niveau "Occupation de la ligne travailleur"	16
2.8.	Niveau "Occupation - informations"	17
2.9.	Niveau "Prestation de l'occupation ligne travailleur"	17
2.10.	Niveau "Rémunérations de l'occupation ligne travailleur"	18
2.11.	Niveau "Données de l'occupation relatives au secteur public"	18
2.12.	Niveau "Traitement barémique"	18
2.13.	Niveau "Supplément de traitement"	19
2.14.	Niveau " Mesures de réorganisation du travail simultanées – Informations "	19
2.15.	Niveau "Cotisation due pour la ligne travailleur"	19
2.16.	Niveaux "Déduction ligne travailleur" et "Déduction occupation" ..	20
2.17.	Niveau "Détail données déduction ligne travailleur"	20
2.18.	Niveau "Détail données déduction occupation"	20
2.19.	Niveau "Indemnité AT - MP"	21
2.20.	Niveau "Cotisation travailleur statutaire licencié"	21
2.21.	Niveau "Cotisation travailleur étudiant"	21
2.22.	Niveau "Cotisation travailleur prépensionné"	21
2.23.	Niveau "Indemnité complémentaire"	22
2.24.	Niveau "Cotisation indemnité complémentaire"	22
2.25.	Niveau "Véhicule de société "	23
3.	Schéma d'une déclaration	24
3.1.	Modèle entités - relations	24
3.1.1.	La modélisation des données : généralités	24
3.1.2.	Schéma	27
3.2.	Modèle hiérarchique	28

1. Introduction

1.1. Le schéma des données

Le schéma des données précise les blocs fonctionnels de données.

Une déclaration peut contenir **vingt-sept** blocs fonctionnels différents (inclus l'élément racine du message XML), dont certains peuvent se présenter plusieurs fois.

Dans le texte ci-après, les blocs fonctionnels sont appelés niveaux.

1.1.1. Niveau "Formulaire"

Il s'agit des données permettant d'identifier un formulaire.

Un formulaire correspond à une et une seule déclaration.

Un message pourra reprendre plusieurs formulaires et donc, par conséquent, plusieurs déclarations.

1.1.2. Niveau "Référence"

Il s'agit des références relatives à un formulaire.

Un formulaire correspondant à une déclaration multifonctionnelle trimestrielle originale peut avoir zéro ou une référence.

L'utilisateur a donc la possibilité de transmettre une référence propre pour chaque déclaration qu'il envoie.

1.1.3. Niveau "Déclaration employeur"

Il s'agit des données générales relatives à une déclaration.

Une déclaration est définie par la combinaison des données suivantes : numéro ONSS, notion curatelle et année trimestre de la déclaration.

Il est possible de trouver plusieurs déclarations dans le message.

Par contre le niveau "déclaration employeur" ne pourra se retrouver qu'une seule fois par déclaration.

1.1.4. Niveau "Cotisation non liée à une personne physique"

Il s'agit des données relatives aux cotisations non liées à une personne physique.

Une cotisation non liée à une personne physique est définie par l'identifiant de la déclaration plus les données suivantes : catégorie de l'employeur et code travailleur cotisation non liée à une personne physique.

Il est possible de trouver plusieurs cotisations non liées à une personne physique par déclaration.

Par contre une cotisation non liée à une personne physique ne pourra se retrouver qu'une seule fois par déclaration.

1.1.5. Niveau "Personne physique"

Il s'agit des données relatives à la personne physique.

Sauf exception (uniquement des cotisations non liées à une personne physique), il doit y avoir au moins une personne physique par déclaration, mais il peut y en avoir plusieurs (l'employeur emploie plusieurs personnes physiques).

Par contre une personne physique ne peut se retrouver qu'une seule fois au sein d'une déclaration.

1.1.6. Niveau "Ligne travailleur"

Il s'agit des données relatives à la ligne travailleur.

Une ligne travailleur permet d'identifier les différents types d'activités d'une personne physique chez un employeur durant le trimestre. Une activité est définie par la combinaison de la catégorie de l'employeur et du code travailleur (type de travailleur).

Il doit y avoir au moins une ligne travailleur par personne physique, mais il peut y en avoir plusieurs (la personne physique exerce plusieurs activités chez l'employeur durant le trimestre de la déclaration).

Par contre une ligne travailleur ne peut se retrouver qu'une seule fois par personne physique.

Pour une ligne travailleur donnée, il faut au moins un des niveaux suivants ; ces niveaux sont exclusifs :

- Occupation de la ligne travailleur
- Indemnité AT - MP
- Cotisation travailleur statutaire licencié
- Cotisation travailleur étudiant
- Cotisation travailleur prépensionné
- Indemnité complémentaire

1.1.7. Niveau "Occupation de la ligne travailleur"

Il s'agit des données relatives à l'occupation.

Une occupation correspond à une description réelle de la manière dont le travailleur exerce son activité au sein de l'entreprise.

Selon le type de travailleur (code travailleur) il peut y avoir zéro, une ou plusieurs occupations.

Ainsi pour les étudiants, les prépensionnés, le personnel statutaire licencié et les travailleurs pour lesquels une cotisation sur des indemnités complémentaires est due, il ne peut pas y avoir de niveau "occupation de la ligne travailleur". De même pour les travailleurs déclarés sous les catégories employeur 027 (accident du travail) et 028 (maladie professionnelle), il ne peut pas y avoir de niveau "occupation de la ligne travailleur".

Par contre pour tous les autres types de travailleur, il doit y avoir au moins un niveau "occupation de la ligne travailleur" par ligne travailleur, mais il peut y en avoir plusieurs (occupations consécutives ou concomitantes).

1.1.8. Niveau "Occupation - Informations"

Il s'agit de données complémentaires relatives à une occupation.

Pour une occupation, il peut y avoir zéro ou un bloc « Occupation – Informations ».

Si ce bloc est présent dans une déclaration d'un employeur affilié à l'ONSS, il ne peut reprendre que les zones « Extra de l'Horeca », « Mesure pour le non marchand », « Salaire horaire » ou « Salaire horaire en millièmes d'euro », « Nombre de jours salaire garanti première semaine », « Rémunération brute payée en cas de maladie », « Dispense de déclaration des données de l'occupation relatives au secteur public » et « Donnée de contrôle - Obligation ».

1.1.9. Niveau "Prestation de l'occupation ligne travailleur"

Il s'agit des données relatives au temps de travail (prestations) au sein d'une même occupation.

Pour une occupation, il peut y avoir zéro, une ou plusieurs prestations.

Pour les travailleurs en interruption complète de la carrière professionnelle et les travailleurs statutaires avec un poste à l'étranger, il ne peut pas y avoir de prestation.

Sauf exceptions, il doit y avoir au moins une prestation ou une rémunération par occupation.

1.1.10. Niveau "Rémunération de l'occupation ligne travailleur"

Il s'agit des données salariales (rémunérations) au sein d'une même occupation.

Pour une occupation, il peut y avoir zéro, une ou plusieurs rémunérations.

Pour les travailleurs en interruption complète de la carrière professionnelle, sauf exception, il n'y aura pas de rémunération.

Pour les travailleurs statutaires avec un poste à l'étranger, il ne peut pas y avoir de rémunération.

Sauf exceptions, il doit y avoir au moins une prestation ou une rémunération par occupation.

1.1.11. Niveau "Données de l'occupation relatives au secteur public"

Ce bloc contient des données spécifiques pour le secteur public.

Pour une occupation, il peut y avoir zéro, un ou plusieurs blocs "Données de l'occupation relatives au secteur public".

Il ne peut toutefois y avoir qu'un seul bloc "Données de l'occupation relatives au secteur public" pour une combinaison donnée "Date de début – Données de l'occupation relatives au secteur public", "Type d'institution du secteur public", "Catégorie de personnel du secteur public", "Nature du service" et "Caractère de la fonction".

1.1.12. Niveau "Traitement barémique"

Ce bloc contient des données relatives à un traitement barémique d'un agent statutaire ou contractuel du secteur public.

Pour un bloc "Données de l'occupation relatives au secteur public", il doit y avoir au moins un bloc "Traitement barémique", mais il peut y en avoir plusieurs.

Il ne peut toutefois y avoir qu'un seul bloc "Traitement barémique" pour une combinaison donnée "Date de début du traitement barémique", "Date de prise de rang de l'ancienneté pécuniaire" et "Référence de l'échelle de traitement".

1.1.13. Niveau "Supplément de traitement"

Ce bloc contient des données relatives à un supplément de traitement d'un agent statutaire ou contractuel du secteur public.

Pour un bloc "Traitement barémique", il peut y avoir zéro, un ou plusieurs blocs "Supplément de traitement".

Il ne peut toutefois y avoir qu'un seul bloc "Supplément de traitement" pour une combinaison donnée "Date de début du supplément de traitement" et "Référence du supplément de traitement".

1.1.14. Niveau " Mesures de réorganisation du travail simultanées – Informations "

Ce bloc contient des données relatives aux mesures de réorganisation en cas d'absences simultanées impliquant une combinaison de mesures de réorganisation du temps de travail pour un travailleur statutaire du secteur public.

Pour un bloc "Occupation de la ligne travailleur", il peut y avoir zéro ou deux blocs "Mesures de réorganisation du travail simultanées – Informations".

Il ne peut toutefois y avoir qu'un seul bloc "Mesures de réorganisation du travail simultanées – Informations" pour une mesure de réorganisation du travail donnée.

1.1.15. Niveau "Cotisation due pour la ligne travailleur"

Ce niveau concerne les cotisations dues pour un travailleur "ordinaire" (ni travailleur statutaire licencié, ni travailleur étudiant, ni travailleur prépensionné).

Pour une ligne travailleur "ordinaire", il peut y avoir zéro, une ou plusieurs cotisations dues.

Pour les lignes travailleurs déclarées par des employeurs des catégories 027 (accidents du travail) et 028 (maladies professionnelles), il doit y avoir une et une seule cotisation due par ligne travailleur où la base de calcul correspond à la somme de toutes les indemnités et rentes payées pour le travailleur en question.

Une cotisation donnée ne peut se retrouver qu'une seule fois par ligne travailleur "ordinaire".

1.1.16. Niveaux "Déduction ligne travailleur" et "Déduction occupation"

Ces niveaux concernent les déductions demandées pour une ligne travailleur ou une occupation.

Il peut y avoir zéro, une ou plusieurs déductions par ligne travailleur ou par occupation.

Une déduction donnée ne peut se retrouver qu'une seule fois par ligne travailleur ou par occupation.

Une déduction donnée est présente soit au niveau ligne travailleur soit au niveau occupation. Le niveau où une déduction doit être déclarée est précisé en annexe 4 "Liste des codes déductions".

1.1.17. Niveau "Détail données déduction ligne travailleur"

Ce niveau concerne certaines déductions ligne travailleur pour lesquelles il faut détailler la déduction demandée.

Il peut y avoir zéro, un ou plusieurs niveaux "détail données déduction ligne travailleur" par déduction ligne travailleur demandée.

Les déductions ligne travailleur pour lesquelles le niveau "détail données déduction ligne travailleur" est requis, sont reprises dans l'annexe dmfas02 "Détail des données pour les déductions".

1.1.18. Niveau "Détail données déduction occupation"

Ce niveau concerne certaines déductions occupation pour lesquelles il faut détailler la déduction demandée.

Il peut y avoir zéro ou un niveau "détail données déduction occupation" par déduction occupation demandée.

Les déductions occupation pour lesquelles le niveau "détail données déduction occupation" est requis, sont reprises dans l'annexe dmfas02 "Détail des données pour les déductions".

1.1.19. Niveau "Indemnité AT - MP"

Il s'agit des données relatives aux indemnités déclarées par les employeurs des catégories 027 (Accidents du Travail) et 028 (Maladies Professionnelles).

Selon le type de travailleur (code travailleur) il peut y avoir zéro, un ou plusieurs niveaux "indemnité AT - MP".

Ainsi pour les lignes travailleurs déclarées par des employeurs des catégories 027 et 028, il doit y avoir au moins une indemnité, mais il peut y en avoir plusieurs (plusieurs types d'indemnités et/ou plusieurs degrés d'incapacité). Toutefois il ne peut y avoir qu'une seule indemnité pour une combinaison donnée "nature de l'indemnité" et "degré d'incapacité".

Par contre pour les lignes travailleurs déclarées par d'autres employeurs que ceux des catégories 027 et 028, il ne peut pas y avoir de niveau "indemnité AT - MP".

1.1.20. Niveau "Cotisation travailleur statutaire licencié"

Ce niveau concerne les cotisations dues pour un travailleur statutaire licencié.

Pour une ligne travailleur « personnel statutaire licencié », il doit y avoir une et une seule cotisation personnel statutaire licencié. L'assujettissement aux deux régimes (régime chômage et régime assurance maladie - invalidité) se fait via deux lignes travailleurs différentes.

1.1.21. Niveau "Cotisation travailleur étudiant"

Ce niveau concerne la cotisation de solidarité due pour un travailleur étudiant.

Pour une ligne travailleur étudiant, il doit y avoir une et une seule cotisation travailleur étudiant.

1.1.22. Niveau "Cotisation travailleur prépensionné"

Ce niveau concerne les cotisations dues pour un travailleur prépensionné.

Ce niveau peut être utilisé jusqu'aux déclarations du 1^{er} trimestre 2010. A partir des déclarations du 2^{ème} trimestre 2010, les cotisations dues pour un travailleur prépensionné doivent être déclarées via les blocs Indemnité complémentaire et Cotisation indemnité complémentaire.

Il doit y avoir au moins une cotisation travailleur prépensionné par ligne travailleur prépensionné, mais il peut y en avoir maximum deux.

Une cotisation travailleur prépensionné donnée ne peut se retrouver qu'une seule fois par ligne travailleur prépensionné.

1.1.23. Niveau "Indemnité complémentaire"

Ce niveau concerne les informations générales relatives aux indemnités payées en complément d'allocations de chômage ou d'interruption de carrière. A partir des déclarations du 2^{ème} trimestre 2010, il concerne également les travailleurs prépensionnés.

Selon le type de travailleur (code travailleur) il peut y avoir zéro, un ou plusieurs niveaux « indemnité complémentaire ».

Ainsi pour un travailleur pour lequel une cotisation sur des indemnités complémentaires est due, il doit y avoir au moins un niveau « indemnité complémentaire ».

Il peut y en avoir plusieurs, mais il ne peut y en avoir qu'un seul pour une combinaison donnée notion employeur, numéro de commission paritaire, code NACE, notion type d'accord de l'indemnité complémentaire, notion d'interruption de carrière ou de prépension à mi-temps, notion de dispense de prestations et notion de remplacement conforme.

Par contre pour les autres types de travailleurs, il ne peut pas y avoir de niveau « indemnité complémentaire ».

1.1.24. Niveau "Cotisation indemnité complémentaire"

Ce niveau concerne les cotisations dues sur les indemnités complémentaires aux allocations de chômage ou d'interruption de carrière. A partir des déclarations du 2^{ème} trimestre 2010, il concerne également les cotisations dues pour les travailleurs prépensionnés.

Il peut y avoir zéro, une ou plusieurs cotisations par indemnité complémentaire. Il doit y avoir au moins une cotisation si l'indemnité complémentaire est redevable de cette cotisation du fait de la commission paritaire et de l'âge du travailleur. Toutefois une cotisation donnée (une combinaison code travailleur cotisation – type de cotisation – notion d'adaptation du montant de l'indemnité complémentaire ou de l'allocation sociale – numéro de suite cotisation) ne peut se retrouver qu'une seule fois par indemnité complémentaire.

1.1.25. Niveau "Véhicule de société "

Il s'agit des données relatives aux véhicules de société.

Un véhicule de société est défini par l'identifiant de la déclaration plus le numéro de plaque du véhicule.

Il est possible de trouver plusieurs véhicules de société par déclaration.

Par contre un véhicule de société (un numéro de plaque) ne peut se retrouver qu'une seule fois par déclaration.

1.2. Glossaire

Le glossaire donne une description de chaque donnée reprise au schéma des données.

Une donnée est décrite par page. Chaque page contient les rubriques expliquées ci-dessous.

1.2.1. Identification

Le numéro d'identification d'une donnée (ou numéro de zone) est composé de cinq positions numériques. Ce numéro permet de référencer d'une manière univoque chaque donnée.

1.2.2. Version

Le numéro de version nous permet de maintenir un historique des modifications. Le numéro de version est en cinq positions dont les quatre premières indiquent l'année de la modification et la dernière indique le trimestre.

Le numéro de version donne une indication du moment où certaines modifications entrent en vigueur.

1.2.3. Nom de la donnée

Le nom exprime brièvement le contenu de la donnée.

1.2.4. Définition de la donnée

La définition contient une description plus étendue de la donnée.

1.2.5. Domaine de définition

Le domaine de définition spécifie les valeurs autorisées pour la donnée.

Sous cette rubrique, on trouve également des renvois aux annexes du glossaire.

1.2.6. Type

Le type de donnée indique si la donnée contient des signes numériques (uniquement des chiffres) ou alphanumériques (chiffres, lettres MAJUSCULES, signes spéciaux).

Les caractères autres que les majuscules seront traduits en majuscules. De même certains signes spéciaux seront traduits selon la table en annexe 8 du glossaire DIMONA. Les autres caractères ne se trouvant pas dans cette table seront traduits par un blanc (ASCII Hex 20).

1.2.7. Longueur

La longueur renseignée est la longueur maximale de la donnée.

1.2.8. Présence

La présence d'une donnée dans un bloc fonctionnel ou niveau peut être :

- Facultative : L'expéditeur est libre de remplir cette zone.
- Obligatoire si : La zone doit être présente si les conditions mentionnées sont remplies.
- Indispensable : La zone doit toujours être présente.

1.2.9. Code anomalie

Le code anomalie est composé des 5 positions identifiant la zone où s'est produite l'erreur, suivi du type d'erreur en trois positions. Les deux parties sont séparées par un tiret.

Les erreurs signalées par la lettre B sont des erreurs bloquantes (c.-à-d. que toute la déclaration sera rejetée si une de ces erreurs est rencontrée). Les erreurs signalées par la lettre P sont cumulées et lorsqu'elles dépassent un certain pourcentage, la déclaration est entièrement rejetée. Les erreurs signalées par les lettres NP sont non comptabilisées et n'entraînent jamais le refus de la déclaration. Les erreurs signalées par la lettre W sont reprises uniquement à titre d'information et n'entraînent jamais le refus de la déclaration ; elles ne font pas l'objet de corrections ultérieures.

1.2.10. Abréviations

Dans le glossaire les abréviations suivantes sont parfois utilisées :

- AA : indique les deux derniers chiffres de l'année
- AAAA : indique l'année en quatre chiffres avec le siècle
- MM : indique le mois [01 ; 12]
- JJ : indique le jour [01 ; 31]
- JJJ : indique le jour [01 ; 366]
- T : indique le trimestre concerné [1 ; 4]
- X : indique un chiffre ou une lettre quelconque (zone alphanumérique)
- [1;4] : indique que la donnée a une valeur comprise entre les limites spécifiques incluses (ici les valeurs possibles sont 1, 2, 3 et 4).

1.3. Remarques

1.3.1. Trimestre des déclarations

Il n'est pas permis d'introduire des déclarations pour des trimestres différents dans un même fichier DmfA originale.

1.3.2. Règles d'arrondi

Quand il n'y a pas de valeur décimale permise, il sera nécessaire d'arrondir à l'unité suivant les règles suivantes :

- Arrondi à l'unité inférieure, lorsque la valeur des décimales appartient au domaine [01 ; 49].
- Arrondi à l'unité supérieure, lorsque la valeur des décimales appartient au domaine [50 ; 99].

1.3.3. La notion d'occupation

Pour un même travailleur, il faut parfois déclarer les données salariales et les prestations par occupation.

Ainsi par exemple lorsque le travailleur passe d'une occupation à temps plein à une occupation à temps partiel, lorsque la fraction d'occupation change, lorsque le régime de travail change.

Ultérieurement, cette notion d'occupation sera illustrée plus en détail par des exemples.

1.3.4. La notion d'occupation en cas d'indemnités de rupture de contrat

Les indemnités de rupture doivent être déclarées en plusieurs périodes, tel que décrit dans les "Instructions générales aux employeurs".

Chaque période doit être déclarée sous la forme d'une nouvelle occupation où les dates de début et de fin de l'occupation doivent être complétées et correspondre aux dates de début et de fin de la période couverte par l'indemnité de rupture.

Pour chacune de ces occupations, il y a lieu de déclarer une seule prestation correspondant à la période couverte par l'indemnité de rupture (en jours et le cas échéant aussi en heures) et une seule rémunération correspondant à l'indemnité de rupture.

Exemple : Un travailleur licencié le 31/01/2003 qui reçoit 18 mois d'indemnité de rupture.

La déclaration du 1/2003 reprendra 4 occupations :

- Première occupation du 01/01/2003 au 31/01/2003 avec toutes les prestations et toutes les rémunérations correspondant à la période de travail
- Deuxième occupation du 01/02/2003 au 31/03/2003 (solde du trimestre soit 2 mois) avec une seule rémunération reprenant les indemnités de rupture couvrant cette période et une seule prestation reprenant les jours ou le cas échéant aussi les heures de cette période
- Troisième occupation du 01/04/2003 au 31/12/2003 (solde de l'année soit 9 mois) avec une seule rémunération reprenant les indemnités de rupture couvrant cette période et une seule prestation reprenant les jours ou le cas échéant aussi les heures de cette période
- Quatrième occupation du 01/01/2004 au 31/07/2004 (année suivante soit uniquement 7 mois puisque l'indemnité de rupture est payée pour 18 mois) avec une seule rémunération reprenant les indemnités de rupture couvrant cette période et une seule prestation reprenant les jours ou le cas échéant aussi les heures de cette période

1.3.5. Déclarations antérieures au 1/2003

Pour les déclarations des trimestres antérieurs au 1/2003, il y a lieu de continuer d'utiliser l'ancien format de fichier. Cela est valable aussi bien pour les déclarations originales que pour les déclarations de modification.

1.3.6. Déclaration d'une même ligne travailleur sur une même déclaration

Il n'est pas permis de mentionner une même ligne travailleur plusieurs fois sur une même déclaration. Des déclarations avec des lignes travailleurs multiples seront refusées.

Le fait de reprendre à plusieurs reprises la même ligne travailleur pour un même travailleur engendre toujours de nombreux préjudices non seulement pour l'employeur, notamment en matière de calcul de diverses exonérations de cotisations, mais aussi pour les travailleurs, au niveau de l'établissement de leurs droits aux diverses prestations du régime de la sécurité sociale des travailleurs salariés.

1.3.7. Déclaration des montants

Les déclarations sont faites exclusivement en EURO.

Dans le fichier, tous les montants doivent être exprimés en eurocents.

Le salaire horaire en millièmes d'euro (zone 00862) est une exception à cette règle.

Exemple :

Le net à payer par l'employeur est de 15.806,00 EURO ou 1.580.600 eurocents.

Dans le fichier, ce montant doit être exprimé en eurocents. La zone 00015 contiendra donc le nombre suivant : "000000001580600".

1.3.8. Déclaration des jours

Dans le fichier, tous les jours doivent être exprimés en centièmes de jours.

Cela est valable aussi bien pour le nombre de jours par semaine du régime de travail (zone 00047) que pour le nombre de jours de la prestation (zone 00063).

Toutefois le nombre de jours étudiant (zone 00078) et le nombre de jours de référence (zone 00073) dérogent à cette règle et sont exprimés en jours entiers.

Exemple :

Le travailleur a effectué 65 jours de travail à raison de 5 jours par semaine.

Dans le fichier, ces nombres doivent être exprimés en centièmes de jours. La zone 00047 contiendra donc le nombre suivant : " 500" tandis que la zone 00063 contiendra donc le nombre suivant : " 06500".

1.3.9. Déclaration des heures

Dans le fichier, toutes les heures doivent être exprimées en centièmes d'heures.

Cela est valable pour le nombre moyen d'heures par semaine du travailleur (zone 00048), le nombre moyen d'heures par semaine de la personne de référence (zone 00049) et le nombre d'heures de la prestation (zone 00064).

Toutefois le nombre d'heures étudiant (zone 01158) déroge à cette règle et est exprimé en heures entières.

Exemple :

Le travailleur a effectué 247 heures de travail à raison de 19 heures par semaine. La personne de référence travaille 38 heures par semaine.

Dans le fichier, ces nombres doivent être exprimés en centièmes d'heures.

Les différentes zones contiendront les nombres suivants :

- zone 00048 : "1900"
- zone 00049 : "3800"
- zone 00064 : "0024700"

2. Schéma des données

2.1. Niveau "Formulaire"

- Données du formulaire
 - 00296 : identification du formulaire
 - 00218 : date de création du formulaire
 - 00299 : heure précise de création du formulaire
 - 00297 : type du formulaire
 - 00110 : statut de l'attestation

2.2. Niveau "Référence"

- Données de la référence
 - 00221 : type de la référence
 - 00298 : origine de la référence
 - 00222 : numéro de référence

2.3. Niveau "Déclaration employeur"

- Identification de la déclaration
 - 00013 : année - trimestre de la déclaration
 - 00011 : numéro ONSS
 - 00012 : notion curatelle
 - 00014 : numéro unique d'entreprise
- Données de la déclaration
 - 00015 : montant net à payer
 - 00016 : conversion en régime 5
 - 00017 : date de début des vacances

2.4. Niveau "Cotisation non liée à une personne physique"

- Identification de la cotisation non liée à une personne physique
 - 00019 : catégorie employeur pour laquelle une cotisation non liée à une personne physique est due
 - 00020 : code travailleur pour une cotisation qui n'est pas liée à une personne physique
- Données de la cotisation non liée à une personne physique
 - 00021 : base de calcul de la cotisation non liée à une personne physique
 - 00022 : montant de la cotisation non liée à une personne physique

2.5. Niveau "Personne physique"

- Numéro de suite de la personne physique
 - 00023 : numéro de suite personne physique
- Données d'identification de la personne physique
 - 00024 : numéro d'identification de la sécurité sociale - NISS
- Données de la personne physique
 - 00615 : Référence utilisateur - Personne physique

Important :

A partir du 1er juillet 2012, la déclaration d'une personne physique devra se faire exclusivement au moyen du NISS, quel que soit le trimestre de déclaration.

L'usage du nom, prénom, initiale du deuxième prénom, sexe, date et lieu de naissance, adresse, nationalité et numéro de carte d'identité sociale du travailleur ne sera plus autorisé.

2.6. Niveau "Ligne travailleur"

- Identification de la ligne travailleur
 - 00036 : catégorie de l'employeur
 - 00037 : code travailleur
- Données de la ligne travailleur
 - 00038 : date de début du trimestre pour la sécurité sociale
 - 00039 : date de fin du trimestre pour la sécurité sociale
 - 00040 : notion frontalier
 - 00041 : activité par rapport au risque
 - 00042 : numéro d'identification de l'unité locale

Important : Le numéro d'identification de l'unité locale est autorisé dans le bloc ligne travailleur uniquement pour les déclarations de trimestres antérieurs au 2014/1.

- 00616 : Référence utilisateur – Ligne travailleur

2.7. Niveau "Occupation de la ligne travailleur"

- Numéro de suite de l'occupation
 - 00043 : numéro d'occupation
- Données de l'occupation
 - 00044 : date de début de l'occupation
 - 00045 : date de fin de l'occupation
 - 00046 : numéro de commission paritaire
 - 00047 : nombre de jours par semaine du régime de travail
 - 00050 : type du contrat
 - 00049 : nombre moyen d'heures par semaine de la personne de référence
 - 00048 : nombre moyen d'heures par semaine du travailleur
 - 00051 : mesure de réorganisation du travail
 - 00052 : mesure de promotion de l'emploi
 - 00053 : statut du travailleur
 - 00054 : notion pensionné
 - 00055 : type d'apprentissage
 - 00056 : mode de rémunération
 - 00057 : numéro de fonction
 - 00059 : classe du personnel volant
 - 00060 : paiement en dixièmes ou douzièmes
 - 00617 : Référence utilisateur – Occupation de la ligne travailleur
 - 00625 : Justification des jours
 - 00042 : numéro d'identification de l'unité locale

Important : Le numéro d'identification de l'unité locale est autorisé dans le bloc occupation de la ligne travailleur uniquement à partir des déclarations trimestrielles du 2014/1.

2.8. Niveau "Occupation - informations"

- Données de l'occupation - Informations
 - 00795 : Extra de l'HORECA
 - 00794 : Mesure pour le non marchand
 - 00812 : Salaire horaire
 - 00862 : Salaire horaire en millièmes d'euro
 - 01010 : Nombre de jours salaire garanti première semaine
 - 01011 : Rémunération brute payée en cas de maladie
 - 01012 : Dispense de déclaration des données de l'occupation relatives au secteur public
 - 01063 : Donnée de contrôle - Obligation

Important :

- Les données « Date à laquelle un membre du personnel nommé est malade depuis 6 mois ou plus », « Personnel mis à disposition », « Dispense – Régime de pension complémentaire », « Date de nomination à titre définitif » ne sont pas d'application pour un employeur affilié à l'ONSS.
- La déclaration du salaire horaire se fait soit via la zone 00812 « Salaire horaire » (déclarations trimestrielles antérieures au 2007/3), soit via la zone 00862 « Salaire horaire en millièmes d'euro » (à partir des déclarations du 3/2007). Ces deux zones sont exclusives et ne peuvent pas être utilisées pour un trimestre non autorisé.

2.9. Niveau "Prestation de l'occupation ligne travailleur"

- Numéro de suite de la prestation
 - 00061 : numéro de ligne prestation
- Identification de la prestation
 - 00062 : code prestation
- Données de la prestation
 - 00063 : nombre de jours de la prestation
 - 00064 : nombre d'heures de la prestation
 - 00065 : nombre de minutes de vol

2.10. Niveau "Rémunérations de l'occupation ligne travailleur"

- Numéro de suite de la rémunération
 - 00066 : numéro de ligne rémunération
- Identification de la rémunération
 - 00067 : code rémunération
 - 00068 : fréquence en mois de paiement de la prime
 - 00069 : pourcentage de la rémunération sur base annuelle
- Données de la rémunération
 - 00070 : rémunération

2.11. Niveau "Données de l'occupation relatives au secteur public"

- Identification du bloc "Données de l'occupation relatives au secteur public"
 - 00964 Date de début – Données de l'occupation relatives au secteur public
 - 00961 Type d'institution du secteur public
 - 00962 Catégorie de personnel du secteur public
 - 00967 Nature du service
 - 00968 Caractère de la fonction
- Données du bloc "Données de l'occupation relatives au secteur public"
 - 00965 Date de fin – Données de l'occupation relatives au secteur public
 - 00963 Dénomination du grade ou de la fonction
 - 00966 Rôle linguistique
 - 00969 Motif de fin de la relation statutaire

2.12. Niveau "Traitement barémique"

- Identification du bloc "Traitement barémique"
 - 00970 Date de début du traitement barémique
 - 00972 Date de prise de rang de l'ancienneté pécuniaire
 - 00973 Référence de l'échelle de traitement
- Données du bloc "Traitement barémique"
 - 00971 Date de fin du traitement barémique
 - 00974 Montant du traitement barémique
 - 00975 Nombre d'heures par semaine
 - 00976 Nombre d'heures par semaine - Traitement barémique complet

2.13.Niveau "Supplément de traitement"

- Identification du bloc "Supplément de traitement"
 - 00978 Date de début du supplément de traitement
 - 00977 Référence du supplément de traitement
- Données du bloc "Supplément de traitement"
 - 00979 Date de fin du supplément de traitement
 - 00980 Montant de base du supplément de traitement
 - 00981 Pourcentage du supplément de traitement
 - 00982 Nombre d'heures ou de prestations
 - 00983 Montant du supplément de traitement

2.14.Niveau " Mesures de réorganisation du travail simultanées – Informations "

- Identification du bloc "Mesures de réorganisation du travail simultanées – Informations"
 - 00051 : mesure de réorganisation du travail
- Données du bloc "Mesures de réorganisation du travail simultanées – Informations"
 - 01030 : Pourcentage de la mesure de réorganisation du travail

2.15.Niveau "Cotisation due pour la ligne travailleur"

- Identification de la cotisation due
 - 00082 : code travailleur cotisation
 - 00083 : type de cotisation
- Données de la cotisation due
 - 00084 : base de calcul de la cotisation
 - 00085 : montant de la cotisation
 - 00896 : date première embauche

2.16. Niveaux "Déduction ligne travailleur" et "Déduction occupation"

- Identification de la déduction demandée
 - 00086 : code déduction
- Données de la déduction demandée
 - 00088 : base de calcul de la déduction
 - 00089 : montant de la déduction
 - 00090 : date début du droit à la déduction
 - 00091 : nombre de mois frais de gestion SSA
 - 00092 : NISS de la personne remplacée
 - 00093 : NISS de la personne qui a ouvert le droit à la déduction
 - 00094 : origine de l'attestation

2.17. Niveau "Détail données déduction ligne travailleur"

- Numéro de suite du bloc détail
 - 00138 : numéro de suite détail déduction
- Identification du niveau "détail données déduction ligne travailleur"
 - 00142 : numéro d'enregistrement du règlement de travail
- Données du détail de la déduction ligne travailleur demandée
 - 00141 : montant de la déduction - détail
 - 00143 : date d'origine du droit
 - 00147 : temps de travail hebdomadaire moyen avant la réduction du temps de travail
 - 00148 : temps de travail hebdomadaire moyen après la réduction du temps de travail

2.18. Niveau "Détail données déduction occupation"

- Numéro de suite du bloc détail
 - 00138 : numéro de suite détail déduction
- Identification du niveau "détail données déduction occupation"
 - 00143 : date d'origine du droit
- Données du détail de la déduction occupation demandée
 - 00914 : date d'expiration du droit
 - 00147 : temps de travail hebdomadaire moyen avant la réduction du temps de travail
 - 00148 : temps de travail hebdomadaire moyen après la réduction du temps de travail

2.19. Niveau "Indemnité AT - MP"

- Identification de l'indemnité
 - 00144 : nature de l'indemnité
 - 00145 : degré d'incapacité
- Données de l'indemnité
 - 00146 : montant de l'indemnité

2.20. Niveau "Cotisation travailleur statutaire licencié"

- Données de la cotisation travailleur statutaire licencié
 - 00071 : rémunération brute de référence
 - 00072 : cotisation rémunération brute de référence
 - 00073 : nombre de jours de référence
 - 00127 : date de début de période de l'assujettissement
 - 00129 : date de fin de période de l'assujettissement

2.21. Niveau "Cotisation travailleur étudiant"

- Données de la cotisation travailleur étudiant
 - 00076 : rémunération étudiant
 - 00077 : cotisation étudiant
 - 00078 : nombre de jours étudiant
 - 00042 : numéro d'identification de l'unité locale

Important : Le numéro d'identification de l'unité locale est autorisé dans le bloc Cotisation travailleur étudiant uniquement à partir des déclarations trimestrielles du 2015/1.

- **01158 : nombre d'heures étudiant**

Important : La déclaration des prestations étudiant se fait soit via la zone 00078 « Nombre de jours étudiant » (déclarations trimestrielles antérieures au 2017/1), soit via la zone 01158 « Nombre d'heures étudiant » (à partir des déclarations du 1/2017). Ces deux zones sont exclusives et ne peuvent pas être utilisées pour un trimestre non autorisé.

2.22. Niveau "Cotisation travailleur prépensionné"

- Identification de la cotisation travailleur prépensionné
 - 00079 : code cotisation prépension
- Données de la cotisation travailleur prépensionné
 - 00080 : nombre de mois prépension
 - 00081 : cotisation prépension

2.23. Niveau "Indemnité complémentaire"

- Identification de l'indemnité complémentaire
 - 00815 : notion employeur
 - 00046 : numéro de commission paritaire
 - 00228 : code NACE
 - 00824 : notion type d'accord de l'indemnité complémentaire
 - 00825 : notion d'interruption de carrière ou de prépension à mi temps
 - 00826 : notion de dispense de prestations
 - 00827 : notion de remplacement conforme
- Données de l'indemnité complémentaire
 - 00823 : date du premier octroi de l'indemnité complémentaire
 - 00749 : numéro d'identification de la sécurité sociale - NISS du remplaçant
 - 00853 : mesures prévues en cas de reprise du travail
 - 00949 : type de débiteur
 - 00950 : nombre de parties de l'indemnité complémentaire
 - 00951 : date de notification du préavis
 - 00952 : notion d'entreprise en difficulté ou en restructuration
 - 00953 : date de début de reconnaissance
 - 00954 : date de fin de reconnaissance

2.24. Niveau "Cotisation indemnité complémentaire"

- Identification de la cotisation indemnité complémentaire
 - 00082 : code travailleur cotisation
 - 00083 : type de cotisation
 - 00829 : notion d'adaptation du montant de l'indemnité complémentaire ou de l'allocation sociale
 - 00955 : numéro de suite cotisation
- Données de la cotisation "indemnité complémentaire"
 - 00892 : notion de capitalisation
 - 00830 : montant de l'indemnité complémentaire
 - 00956 : montant théorique de l'allocation sociale
 - 00831 : nombre de mois - indemnité complémentaire
 - 00957 : décimales pour le nombre de mois
 - 00958 : nombre de jours – mois incomplet
 - 00959 : mois incomplet - raison
 - 00960 : notion d'application du plancher
 - 00085 : montant de la cotisation
 - 01129 : code période

2.25.Niveau "Véhicule de société "

- Numéro de suite du véhicule de société
 - 00780 : numéro de suite véhicule de société
- Données d'identification du véhicule de société
 - 00781 : numéro de plaque

3. Schéma d'une déclaration

3.1. Modèle entités - relations

3.1.1. La modélisation des données : généralités

Le modèle conceptuel (dont le plus utilisé actuellement est le modèle entité/relation) est une représentation graphique et synthétique du résultat de l'analyse des données. Ce modèle structure les relations entre les différentes entités (ex. travailleur et employeur) et les attributs de chaque entité (ex. nom, prénom, ...). Il permet ainsi de représenter le schéma de la base de données et son domaine de définition (valeurs admises, contraintes d'intégrité, ...). Le modèle conceptuel est une aide indispensable à la constitution d'une base de données efficiente.

Lorsqu'on réalise une analyse conceptuelle de données, on doit tout d'abord se choisir une méthodologie. Cette méthodologie doit permettre d'étudier le système d'information de manière à en extraire :

- les entités (ou appelées également "record", "segment", "objet", ...)
- les attributs (ou appelés également "données", "champ", "item", "élément", "variable", ...)
- les relations entre les entités (ou appelées également "set", "chaîne", "relationship",...)

Pour bien comprendre et lire un diagramme "entités - relations", qui est la représentation graphique du résultat de l'analyse des données, nous proposons tout d'abord de définir certains concepts de base. Ensuite, nous exposerons le mode de représentation graphique qui sera utilisé.

1. Les concepts de base

Ce qu'il est indispensable de savoir peut se résumer en 7 points :

1. **Un ensemble de données est composé de données élémentaires** reliées entre elles. Si une donnée est construite à partir d'autres données, on parle de **données de groupe ou structure de données**. D'autres données ne peuvent être scindées sans perdre leur signification, on parle alors de **données élémentaires**. Une donnée élémentaire peut apparaître dans plusieurs groupes de données (dans plusieurs structures de données).

Exemple: donnée élémentaire : "rue", "code postal", ...

structure de données : "adresse" (car composée de "rue", "numéro", ...)

2. **Une entité contient des données appartenant à un même ensemble logique.**

Exemple : l'entité "PERSONNE PHYSIQUE" contient des données telles que nom, prénom, adresse, ... L'entité "EMPLOYEUR", contient des données telles que numéro ONSS, dénomination, adresse,

3. **Les attributs sont des données qui caractérisent une entité.** Chaque entité se compose d'un identifiant (ou clé primaire) et de 1 ou plusieurs attributs. Dans une base de données, une entité est un type d'enregistrement de la base de données tandis que l'attribut est une des composantes de l'entité.

4. **Les données - clés (ou identifiants)** sont des données ou groupes de données permettant d'identifier de manière unique une occurrence d'une entité.

Exemple : l'entité "PERSONNE PHYSIQUE" aura comme donnée - clé le numéro national et comme occurrence 999999999-99.

5. Un attribut peut prendre une ou plusieurs valeurs ou groupes de valeurs : la combinaison des valeurs attribuées aux attributs d'une entité constitue les **occurrences de l'entité**. En général, chaque entité possède plusieurs occurrences.

Exemple : l'entité "PERSONNE PHYSIQUE" aura comme attributs : Numéro national, Nom, prénom, date de naissance, lieu de naissance, nationalité, profession, etc. Pour un enregistrement particulier, l'occurrence sera 999999999-99, Dupond, Jean, 99/99/99, Bruxelles, Belge, informaticien, etc. Dans le tableau ci-dessous, la 1ère ligne donne les attributs de l'entité Personne Physique et les lignes suivantes les occurrences, c.-à-d. les valeurs qui s'y rapportent.

NISS	Nom	Prénom	Date de naissance	Lieu de naissance	Nationalité	Profession
999999999-99	Dupond	Jean	99/99/99	Bruxelles	Belge	Informaticien
888888888-88	Durand	Jules	88/88/88	Paris	Français	Technicien

6. Une dépendance fonctionnelle constitue le lien qui permet d'unir diverses données au sein d'une même entité. Pour chaque donnée d'un document, on se pose la question suivante : "Y a-t-il un lien direct entre la donnée examinée et la clé ?" Si la réponse est "OUI", on peut dire qu'il y a une dépendance fonctionnelle entre la donnée et la clé.

Exemples : donnée de groupe ou structure de donnée = "Adresse"

donnée élémentaire = nom de la rue, code postal, ...

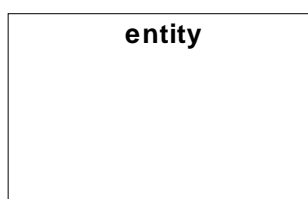
donnée - clé = numéro national

7. Des entités peuvent présenter des relations réciproques. Il existe donc dans un système d'information des relations entre entités et les relations significatives devront être exprimées.

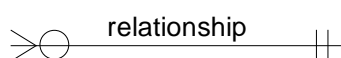
2. Le diagramme entités - relations

Pour comprendre et lire un diagramme (et dans le cas qui nous occupe aujourd'hui, le modèle "entités - relations"), il faut tout d'abord connaître les symboles qui sont utilisés.

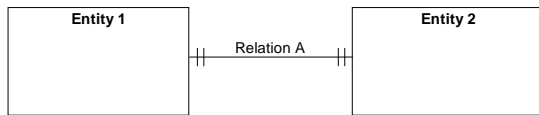
1. L' "Entity" représente un ensemble de choses, de données dont les occurrences jouent un rôle pertinent dans le système d'information. Comme certaines entités sont particulières, on a prévu de les représenter différemment. Ainsi, la "simple" entité est représentée par un rectangle.



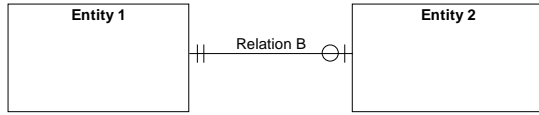
2. Une "simple" association entre deux entités peut être représentée avec une flèche, comme présentée ci-dessous.



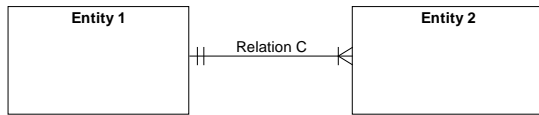
Comme expliqué plus haut, nous avons différents types de relations entre les entités. Ces relations devront donc être représentées par des flèches différentes. Elles sont les suivantes :



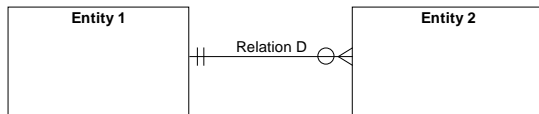
Relation A : l'entity 1 est associée à UNE et SEULEMENT UNE entity 2 (relation 1 à 1)



Relation B : l'entity 1 est associée à ZERO ou UNE entity 2 (relation 1 à 1 ou pas d'association)



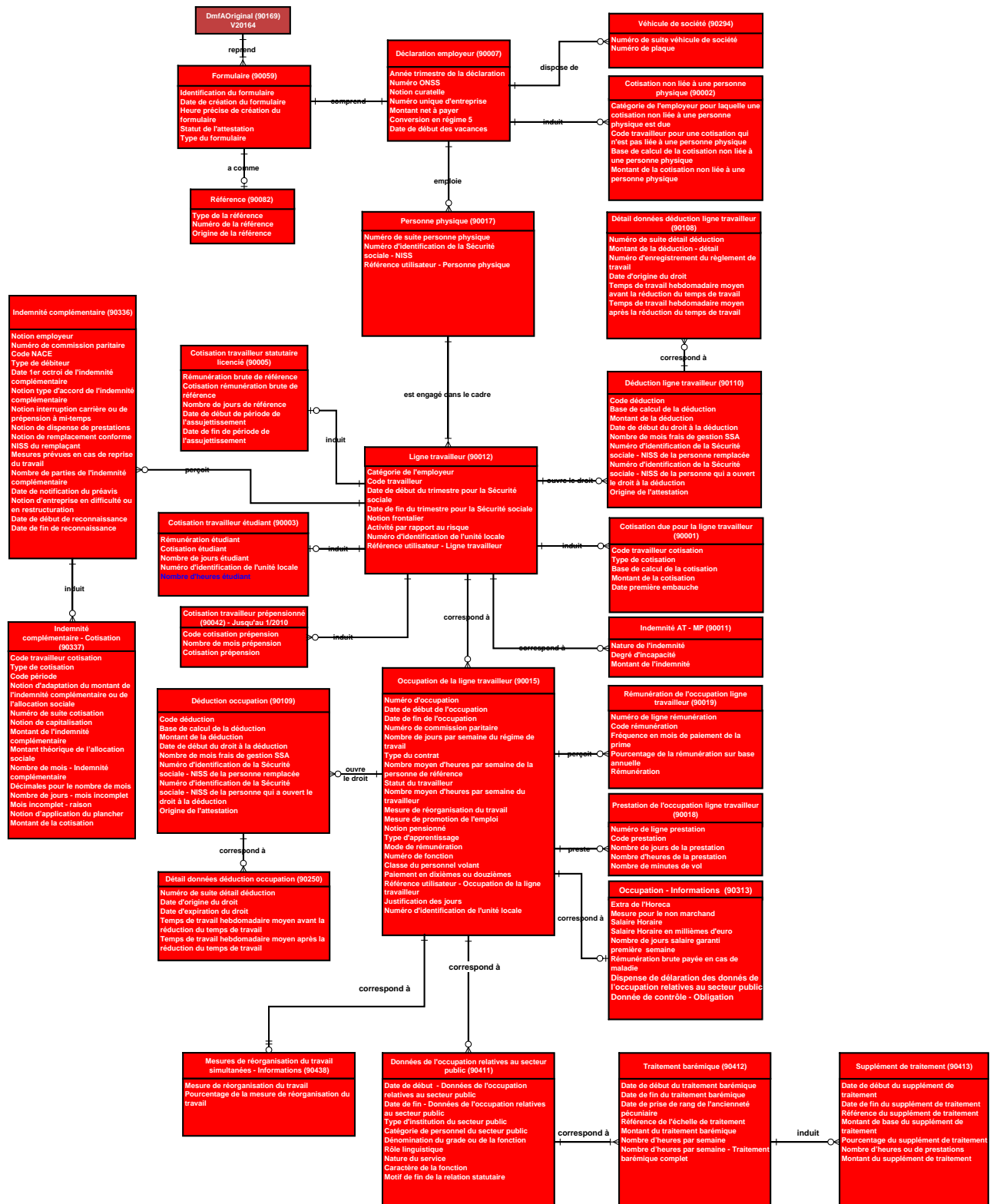
Relation C : l'entity 1 est associée à UNE ou PLUSIEURS entity 2 (relation 1 à 1 ou 1 à n)



Relation D : l'entity 1 est associée à ZERO, UNE ou PLUSIEURS entity 2 (relation 1 à 0 ou 1 à 1 ou 1 à n)

3.1.2. Schéma

Il s'agit d'un modèle entités - relations décrivant un fichier DmfAOriginal.



3.2. Modèle hiérarchique

Il s'agit d'un modèle décrivant la structure hiérarchique d'une déclaration.

Déclaration de l'employeur	
Numéro ONSS - trimestre - notion curatelle - n° entreprise + données	
Personne physique	
n° suite + NISS + Référence utilisateur	
Ligne travailleur	
Catégorie - code travailleur ordinaire + données	
Occupation ligne travailleur	
n° occupation + données	
Occupation - Informations (2/2005)	
Données	
Prestation de l'occupation ligne travailleur	
n° suite + code prestation + données	
Rémunération de l'occupation ligne travailleur	
n° suite + code rémunération - fréquence - % + données	
Données de l'occupation relatives au secteur public (1/2011)	
Date de début - Données de l'occupation relatives au secteur public -	
Type d'institution du secteur public - Catégorie de personnel du secteur public -	
Nature du service - Caractère de la fonction + données	
Traitement barémique (1/2011)	
Date de début du traitement barémique -	
Date de prise de rang de l'ancienneté pécuniaire -	
Référence de l'échelle de traitement + données	
Supplément de traitement (1/2011)	
Date de début du supplément de traitement -	
Référence du supplément de traitement + données	
Mesures de réorganisation du travail simultanées- Informations (2/2012)	
Mesure de réorganisation du travail + données	
Dédution demandée pour l'occupation ligne travailleur	
Code déduction + données	
Détail données déduction occupation	
n° suite + date d'origine du droit + données	
Dédution demandée pour la ligne travailleur	
Code déduction + données	
Détail données déduction ligne travailleur	
n° suite + n° enregistrement règlement de travail + données	
Cotisation due pour la ligne travailleur	
Code travailleur cotisation - type cotisation + données	
ou	
Indemnité AT - MP	
Nature indemnité - degré incapacité + données	
Cotisation due pour la ligne travailleur	
Code travailleur cotisation - type cotisation + données	
ou	
Cotisation travailleur statutaire licencié - Données	
ou	
Cotisation travailleur étudiant - Données	
ou	
Cotisation travailleur prépensionné (jusqu'au 1/2010)	
Code cotisation prépension + données	
ou	
Indemnité complémentaire (2/2006)	
Notion employeur - n° CP - Code NACE - notion type d'accord de l'indemnité complémentaire -	
notion d'interruption de carrière ou de prépension à mi-temps - notion de dispense de prestations -	
notion de remplacement conforme à une CCT + données	
Indemnité complémentaire - Cotisation (2/2006)	
Code travailleur cotisation - type cotisation -	
notion d'adaptation du montant de l'indemnité complémentaire ou de l'allocation sociale	
Numéro de suite cotisation + données	
et/ou	
Véhicule de société (1/2005)	
n° suite + n° plaque	
et/ou	
Cotisation non liée à une personne physique	
Catégorie - code travailleur cotisation non liée à une personne physique	
Données de la cotisation non liée à une personne physique	
Identifiants métiers	
Nouveaux blocs	

NUMERO DE ZONE: 00076	VERSION: 2016/4	DATE DE PUBLICATION: 29/11/2016
-----------------------	-----------------	---------------------------------

RÉMUNÉRATION ÉTUDIANT
(Label XML : StudentRemunAmount)

BLOC FONCTIONNEL: Cotisation travailleur étudiant
Code(s): 90003
Label(s) xml: StudentContribution

"Description" est modifiée:

DESCRIPTION: Rémunération qui donne lieu au calcul de la cotisation de solidarité pour les étudiants occupés dans le cadre d'un contrat d'occupation d'étudiants à condition que la durée d'engagement n'excède pas un certain nombre d'heures (à partir du 1/2017) ou de journées de travail (avant 1/2017) sur l'ensemble de l'année civile (voir zones nombre d'heures étudiant ou nombre de jours étudiant).

DOMAINE DE DEFINITION: [0;999999999]

REFERENCE LEGALE:
TYPE: Numérique
LONGUEUR: 9
PRESENCE: Indispensable
FORMAT:

CODE ANOMALIE SUR ACCUSE DE RECEPTION:

Intitulé anomalie	Code anomalie	Gravité
Non présent	00076-001	B
Non numérique	00076-002	B
Pas dans le domaine de définition	00076-008	B
Longueur incorrecte	00076-093	B
Non admis	00076-146	B
Erreur de cardinalité	00076-090	B
Erreur de séquence	00076-091	B
Montant trop élevé	00076-045	NP

NUMERO DE ZONE: 00077

VERSION: 2016/4

DATE DE PUBLICATION: 29/11/2016

COTISATION ÉTUDIANT
(Label XML : StudentContributionAmount)

BLOC FONCTIONNEL: Cotisation travailleur étudiant
Code(s): 90003
Label(s) xml: StudentContribution

"Description" est modifiée:

DESCRIPTION: Montant de la cotisation de solidarité due pour les étudiants occupés dans le cadre d'un contrat d'occupation d'étudiants à condition que la durée d'engagement n'excède pas un certain nombre d'heures (à partir du 1/2017) ou de journées de travail (avant 1/2017) sur l'ensemble de l'année civile (voir zones nombre d'heures étudiant ou nombre de jours étudiant).

DOMAINE DE DEFINITION: [0;999999999].

REFERENCE LEGALE:
TYPE: Numérique
LONGUEUR: 9
PRESENCE: Indispensable
FORMAT:

CODE ANOMALIE SUR ACCUSE DE RECEPTION:

Intitulé anomalie	Code anomalie	Gravité
Non présent	00077-001	B
Non numérique	00077-002	B
Montant calculé différent du montant déclaré	00077-044	P
Longueur incorrecte	00077-093	B
Non admis	00077-146	B
Erreur de cardinalité	00077-090	B
Erreur de séquence	00077-091	B

NUMERO DE ZONE: 00078	VERSION: 2016/4	DATE DE PUBLICATION: 29/11/2016
-----------------------	-----------------	---------------------------------

NOMBRE DE JOURS ÉTUDIANT
(Label XML : StudentNbrDays)

BLOC FONCTIONNEL: Cotisation travailleur étudiant
Code(s): 90003
Label(s) xml: StudentContribution

"Description" est modifiée:

DESCRIPTION: Jusqu'au 4ème trimestre 2016 inclus :
 Nombre de jours rémunérés à déclarer pour les étudiants occupés dans le cadre d'un contrat d'occupation d'étudiants à condition que la durée d'engagement n'excède pas un certain nombre de journées de travail sur l'ensemble de l'année civile (voir domaine de définition).

"Domaine de définition" est modifié:

DOMAINE DE DEFINITION: [0;50] à partir du 1er trimestre 2012 jusqu'au 4ème trimestre 2016 inclus
 [0;23] jusqu'au 4ème trimestre 2011 inclus

REFERENCE LEGALE:
TYPE: Numérique
LONGUEUR: 2

"Présence" est modifiée:

PRESENCE: Obligatoire si le travailleur étudiant est déclaré pour un trimestre antérieur au 1/2017.
 Interdit à partir des déclarations du 1/2017.

FORMAT:

"Code anomalie sur accusé de réception" est modifié:

CODE ANOMALIE SUR ACCUSE DE RECEPTION:

Intitulé anomalie	Code anomalie	Gravité
Non présent	00078-001	B
Non numérique	00078-002	B
Pas dans le domaine de définition	00078-008	B
Longueur incorrecte	00078-093	B
Non admis	00078-146	B
Erreur de cardinalité	00078-090	B
Erreur de séquence	00078-091	B
Nombre total de jours trop élevé	00078-192	NP
Interdit	00078-005	B

NUMERO DE ZONE: 01158	VERSION: 2016/4	DATE DE PUBLICATION: 29/11/2016
-----------------------	-----------------	---------------------------------

NOMBRE D'HEURES ÉTUDIANT
(Label XML : StudentHoursNbr)

BLOC FONCTIONNEL: Cotisation travailleur étudiant
Code(s): 90003
Label(s) xml: StudentContribution

DESCRIPTION: A partir du 1er trimestre 2017 :
 Nombre d'heures rémunérées à déclarer pour les étudiants occupés dans le cadre d'un contrat d'occupation d'étudiants à condition que la durée d'engagement n'excède pas un certain nombre d'heures de travail sur l'ensemble de l'année civile (voir domaine de définition).

DOMAINE DE DEFINITION: [0;475] à partir du 1er trimestre 2017

REFERENCE LEGALE:

TYPE: Numérique
LONGUEUR: 3
PRESENCE: Interdit
FORMAT:

CODE ANOMALIE SUR ACCUSE DE RECEPTION:

Intitulé anomalie	Code anomalie	Gravité

NUMERO DE ZONE: 00110	VERSION: 2016/4	DATE DE PUBLICATION: 29/11/2016
-----------------------	-----------------	---------------------------------

STATUT DE L'ATTESTATION
(Label XML : AttestationStatus)

BLOC FONCTIONNEL: Formulaire
Code(s): 90059
Label(s) xml: Form

DESCRIPTION:

"Domaine de définition" est modifié:

DOMAINE DE DEFINITION:

- 0 = Original
- 1 = Modification
- 2 = Duplicata
- 3 = Annulation
- 4 = Révision
- 5 = Rappel
- 6 = Clôture
- 7 = Modification de l'original version papier
- 8 = Copie
- 0 pour les déclarations multifonctionnelles trimestrielles

REFERENCE LEGALE:
TYPE: Numérique
LONGUEUR: 1
PRESENCE: Indispensable
FORMAT:

CODE ANOMALIE SUR ACCUSE DE RECEPTION:

Intitulé anomalie	Code anomalie	Gravité
Non présent	00110-001	B
Non numérique	00110-002	B
Pas dans le domaine de définition	00110-008	B
Erreur de cardinalité	00110-090	B
Longueur incorrecte	00110-093	B
Non admis	00110-146	B
Erreur de séquence	00110-091	B

NUMERO DE ZONE: 00221	VERSION: 2016/4	DATE DE PUBLICATION: 29/11/2016
-----------------------	-----------------	---------------------------------

TYPE DE LA RÉFÉRENCE
(Label XML : ReferenceType)

BLOC FONCTIONNEL:

Référence
Code(s): 90082

DESCRIPTION:

Label(s) xml: Reference
Indique sur quoi porte la référence (00222 Numéro de référence) : sur cette déclaration, sur une déclaration qui est apparentée à cette déclaration ou sur un ensemble de déclarations (= un dossier) auquel appartient cette déclaration, sur cette demande, sur ce formulaire.

"Domaine de définition" est modifié:

DOMAINE DE DEFINITION:

0 = la référence porte sur un formulaire précédemment échangé n'ayant pas la même identification (voir annexes 11/302) et qui est en rapport avec le présent formulaire
1 = la référence porte sur ce formulaire
2 = la référence est un numéro de dossier et porte sur le dossier (= ensemble de déclarations) auquel appartient cette déclaration ou auquel appartient ce formulaire
3 = la référence porte sur un formulaire précédemment échangé ayant la même identification (voir annexes 11/302) et qui est en rapport avec le présent formulaire, par exemple : la référence porte sur la déclaration qui doit être annulée par cette déclaration, ou sur la déclaration qui doit être remplacée par cette déclaration, ou sur la déclaration qui fait l'objet de modifications, ou sur la déclaration qui est à l'origine de la création de ce formulaire...
4 = la référence porte sur une déclaration dans un autre scénario qui est apparentée à cette déclaration
5 = la référence porte sur une demande
6 = la référence porte sur une déclaration refusée
7 = la référence porte sur l'employeur mentionné dans cette déclaration
8 = la référence porte sur le travailleur mentionné dans cette déclaration
9 = la référence est une communication structurée qui doit être utilisée dans le cadre d'un paiement et porte sur ce formulaire
1 pour les déclarations multifonctionnelles trimestrielles

REFERENCE LEGALE:

TYPE: Numérique
LONGUEUR: 1
PRESENCE: Indispensable
FORMAT:

CODE ANOMALIE SUR ACCUSE DE RECEPTION:


Intitulé anomalie	Code anomalie	Gravité
Non présent	00221-001	B
Non numérique	00221-002	B
Pas dans le domaine de définition	00221-008	B
Longueur incorrecte	00221-093	B
Non admis	00221-146	B
Erreur de cardinalité	00221-090	B
Erreur de séquence	00221-091	B

DMFA - Annexe numéro 2: Liste des codes travailleurs pour lesquels des cotisations sont dues
Version: 2016/4

Date de publication:

29/11/2016

L'annexe est modifiée: Vous trouverez le détail des modifications -en gras- dans les documents Word et PDF

Contenu de l'annexe: 



AN2016-4-FR2.pdf



AN2016-4-FR2.docx



AN2016-4-FR2.xlsx



AN2016-4-FR2.txt



AN2016-4-FR2.xml


Information intermédiaire:

DMFA - Annexe numéro 4: Liste des codes déductions
Version: 2016/4

Date de publication:

29/11/2016

L'annexe est modifiée: Vous trouverez le détail des modifications -en gras- dans les documents Word et PDF

Contenu de l'annexe: 



AN2016-3-FR4.pdf



AN2016-3-FR4.docx



AN2016-3-FR4.xlsx



AN2016-3-FR4.txt



AN2016-3-FR4.xml

Information intermédiaire:

Type code travailleur	Code	Libellé	Type travailleur	Présence	Valide à partir du trimestre	Valide jusqu'au trimestre	Date de début de validité	Date de fin de validité
Cotisation FAT- FMP	010	Travailleurs pensionnés visés par l'article 42 bis de la loi du 10 avril 1971 sur les accidents du travail et de par l'article 66 des lois coordonnées le 3 juin 1970 relatives à la prévention des maladies professionnelles et à la réparation des dommages résultant de celles-ci ou lorsque la victime a atteint l'âge de 65 ans.	Autres (type travailleurs)	3	2015/4	9999/4	01/10/2015	01/01/9999
Cotisation FAT- FMP	013	Jeunes défavorisés	Manuels spéciaux	3	2003/1	9999/4	01/01/1900	01/01/9999
Cotisation FAT- FMP	015	Ouvriers et assimilés, y compris le personnel de maison	Ouvriers ordinaires	3	2003/1	9999/4	01/01/1900	01/01/9999
Cotisation FAT- FMP	016	Mineurs	Mineurs (manuels)	3	2003/1	9999/4	01/01/1900	01/01/9999
Cotisation FAT- FMP	027	Elèves-ouvriers et stagiaires	Elèves ouvriers ordinaires manuels	3	2003/1	9999/4	01/01/1900	01/01/9999
Cotisation FAT- FMP	041	Domestiques victimes d'un accident du travail survenu avant le 01/04/1983	Domestiques (manuels)	3	2003/1	9999/4	01/01/1900	01/01/9999
Cotisation FAT- FMP	045	Domestiques victimes d'un accident du travail à partir du 01/04/1983 ou de maladie professionnelle	Domestiques (manuels)	3	2003/1	9999/4	01/01/1900	01/01/9999
Cotisation FAT- FMP	487	Elèves-employés et stagiaires	Intellectuels élèves	3	2003/1	9999/4	01/01/1900	01/01/9999
Cotisation FAT- FMP	493	Médecins en formation de médecin spécialiste. Jeunes défavorisés. Boursiers originaires d'un pays hors Espace Economique Européen.	Intellectuels spéciaux	3	2003/1	9999/4	01/01/1900	01/01/9999
Cotisation FAT- FMP	494	Sportifs rémunérés, sauf les coureurs cyclistes professionnels (détenteurs d'une licence de la ligue vélocipédique belge), victimes d'un accident du travail depuis le 01/01/1985	Intellectuels spéciaux	3	2003/1	9999/4	01/01/1900	01/01/9999
Cotisation FAT- FMP	495	Travailleurs intellectuels et assimilés, employés de maison, ainsi que les coureurs cyclistes professionnels (détenteurs d'une licence de la ligue vélocipédique belge) victimes d'un accident du travail survenu depuis le 01/01/1985, parents d'accueil reconnus, artistes, travailleurs occasionnels de l'Horeca.	Intellectuels ordinaires	3	2003/1	9999/4	01/01/1900	01/01/9999
Cotisation FAT- FMP	675	Travailleurs statutaires	Autres (type travailleurs)	3	2003/1	9999/4	01/01/1900	01/01/9999
Cotisation non liée à une personne physique	817	Cotisation d'égalisation due pour des travailleurs statutaires	Autres (type travailleurs)	4	2015/1	9999/4	01/01/2015	01/01/9999

Type code travailleur	Code	Libellé	Type travailleur	Présence	Valide à partir du trimestre	Valide jusqu'au trimestre	Date de début de validité	Date de fin de validité
Cotisation non liée à une personne physique	851	Cotisation spéciale due sur les versements effectués par les employeurs pour la constitution d'une pension extra-légale en faveur des membres de leur personnel ou de leurs ayants-droit	Autres (type travailleurs)	4	2003/1	2011/3	01/01/1900	30/09/2011
Cotisation non liée à une personne physique	861	Cotisation due sur les participations aux bénéfices	Autres (type travailleurs)	4	2003/1	9999/4	01/01/1900	01/01/9999
Cotisation non liée à une personne physique	862	Cotisation de solidarité sur l'usage d'un véhicule de société	Autres (type travailleurs)	4	2005/1	9999/4	01/01/2005	01/01/9999
Cotisation non liée à une personne physique	864	Cotisation spéciale due sur les versements effectués par les employeurs pour la constitution d'une pension extra-légale ; versements directs aux ex-travailleurs.	Autres (type travailleurs)	4	2011/4	9999/4	01/10/2011	01/01/9999
Cotisation non liée à une personne physique	865	Cotisation spéciale due sur les versements effectués par les employeurs pour la constitution d'une pension extra-légale ; versements dans le cadre d'un plan d'entreprise	Autres (type travailleurs)	4	2011/4	9999/4	01/10/2011	01/01/9999
Cotisation non liée à une personne physique	866	Cotisation spéciale due sur les versements effectués par les employeurs pour la constitution d'une pension extra-légale ; versements dans le cadre d'un plan sectoriel	Autres (type travailleurs)	4	2011/4	9999/4	01/10/2011	01/01/9999
Cotisation non liée à une personne physique	867	Cotisation spéciale supplémentaire due sur les versements effectués par les employeurs pour la constitution d'une pension extra-légale qui dépassent un montant déterminé	Autres (type travailleurs)	4	2012/4	9999/4	01/10/2012	01/01/9999
Cotisation non liée à une personne physique	870	Cotisation due sur le double pécule de vacances des employés, sur le pécule de vacances ou la prime Copernic des contractuels du secteur public fédéral et sur la prime de restructuration des militaires contractuels	Autres (type travailleurs)	4	2003/1	9999/4	01/01/1900	01/01/9999
Cotisation ordinaire	010	Ouvriers temporaires dans l'horticulture et l'agriculture (employeurs immatriculés sous les catégories 194, 494, 594, 193, 097 et 497) et jusqu'au deuxième trimestre 2007 inclus, ouvriers occasionnels dans l'Horeca (employeurs immatriculés sous les catégories 016, 017, 097 et 497).	Manuels saisonniers	3	2003/1	9999/4	01/01/1900	01/01/9999

Type code travailleur	Code	Libellé	Type travailleur	Présence	Valide à partir du trimestre	Valide jusqu'au trimestre	Date de début de validité	Date de fin de validité
Cotisation ordinaire	011	Ouvriers de catégorie spéciale à déclarer sur base des rémunérations forfaitaires par des employeurs immatriculés sous les catégories 016, 017, 019, 116, 117, 216, 217 et, depuis le 1er trimestre 2010, 066, 323, 562 et 662 et, jusqu'au 1er trimestre 2007 inclus, 020, 023, 068, 146, 158, 166, 323 ou 562 (cotisation de modération salariale non due) et apprentis de cette catégorie à partir de l'année où ils atteignent 19 ans. A partir du quatrième trimestre 2013 aussi ouvriers de catégorie spéciale à déclarer sur base des rémunérations forfaitaires par des employeurs immatriculés sous les catégories 317, 097 et 497.	Manuels au forfait	3	2003/1	9999/4	01/01/1900	01/01/9999
Cotisation ordinaire	012	Ouvriers handicapés et apprentis de cette catégorie à partir de l'année où ils atteignent 19 ans : a) Occupés dans un atelier protégé agréé immatriculé sous la catégorie 073, 173, 273 ou 473 (cotisation de modération salariale non due). b) Jusqu'au 3ème trimestre 2008 inclus, à déclarer par les employeurs immatriculés sous la catégorie 811 (cotisation de modération salariale due).	Manuels handicapés	3	2003/1	9999/4	01/01/1900	01/01/9999
Cotisation ordinaire	013	a) Chauffeurs de taxi affectés au transport de personnes occupés par des employeurs immatriculés sous la catégorie 068 (cotisation de modération salariale non due) et apprentis de cette catégorie à partir de l'année où ils atteignent 19 ans. b) Ouvriers contractuels ne relevant pas du régime des vacances annuelles des salariés occupés par un employeur de la catégorie 040	Manuels spéciaux	3	2003/1	9999/4	01/01/1900	01/01/9999
Cotisation ordinaire	014	Ouvriers de catégorie ordinaire pour qui la cotisation au Fonds Forestier est due par des employeurs immatriculés sous la catégorie 029 et apprentis de cette catégorie à partir de l'année où ils atteignent 19 ans.	Manuels ordinaires autre que les ouvriers	3	2003/1	9999/4	01/01/1900	01/01/9999
Cotisation ordinaire	015	Ouvriers de catégorie ordinaire et apprentis de cette catégorie à partir de l'année où ils atteignent 19 ans : a) à déclarer sur base des rémunérations proméritées par des employeurs immatriculés sous les catégories 016, 017, 019, 020, 023, 068, 158, 166 ou 562 (cotisation de modération salariale due) ; b) pour qui la cotisation au Fonds Forestier n'est pas due par des employeurs immatriculés sous la catégorie 029 ; c) occasionnels déclarés sur base des rémunérations réelles par des employeurs immatriculés sous les catégories 116 et 117 ; d) tous les autres ouvriers non mentionnés ailleurs	Ouvriers ordinaires	3	2003/1	9999/4	01/01/1900	01/01/9999

Type code travailleur	Code	Libellé	Type travailleur	Présence	Valide à partir du trimestre	Valide jusqu'au trimestre	Date de début de validité	Date de fin de validité
Cotisation ordinaire	016	Mineur travaillant en surface et apprentis de cette catégorie à partir de l'année où ils atteignent 19 ans.	Mineurs (manuels)	3	2003/1	9999/4	01/01/1900	01/01/9999
Cotisation ordinaire	017	Mineur travaillant en sous-sol et apprentis de cette catégorie à partir de l'année où ils atteignent 19 ans.	Mineurs (manuels)	3	2003/1	9999/4	01/01/1900	01/01/9999
Cotisation ordinaire	019	Apprentis et assimilés travailleurs manuels à partir de l'année où ils atteignent 19 ans déclarés par des employeurs du secteur public immatriculés sous les catégories 001, 046, 050, 096, 296, 347, 351, 396, 441 et 496 (cotisations AT et MP dues)	Manuels apprentis	3	2005/3	9999/4	01/07/2005	01/01/9999
Cotisation ordinaire	020	Elèves ouvriers de catégorie spéciale (voir code 010 dans catégories 016, 017, 097 et 497) jusqu'au 31 décembre de l'année où ils atteignent 18 ans.	Manuels Horeca autres que les saisonniers	3	2003/3	2007/2	01/07/2003	30/06/2007
Cotisation ordinaire	020	Elèves ouvriers occasionnels de catégorie spéciale (voir code 011 dans catégories 317, 097 et 497) jusqu'au 31 décembre de l'année où ils atteignent 18 ans.	Manuels occasionnels Horeca	3	2013/4	9999/4	01/10/2013	01/01/9999
Cotisation ordinaire	021	Travailleurs contractuels - ouvriers engagés dans le secteur public en remplacement de travailleurs contractuels ou statutaires en interruption de carrière selon les dispositions de la loi de redressement du 22 janvier 1985 ou en remplacement de travailleurs qui réduisent leurs prestations de 1/5e avec prime compensatoire dans le cadre de la redistribution du travail dans le secteur public.	Manuels contractuels remplaçants	3	2014/1	9999/4	01/01/2014	01/01/9999
Cotisation ordinaire	022	Elèves-ouvriers stagiaires de catégorie spéciale (voir code 011 et code 010 jusqu'au 2ème trimestre 2007 inclus à l'exception des occasionnels ("super extras") de l'Horeca) jusqu'au 31 décembre de l'année où ils atteignent 18 ans.	Autres élèves manuels	3	2003/1	9999/4	01/01/1900	01/01/9999
Cotisation ordinaire	024	Contractuels subventionnés, travailleurs manuels déclarés sur base d'une rémunération réelle (voir code 015 points b) et c))	Manuels contractuels subventionnés	3	2003/1	9999/4	01/01/1900	01/01/9999
Cotisation ordinaire	025	Contractuels subventionnés, travailleurs manuels handicapés déclarés sur base d'une rémunération réelle, occupés dans des ateliers protégés	Manuels contractuels subventionnés	3	2003/1	9999/4	01/01/1900	01/01/9999
Cotisation ordinaire	026	Elèves ouvriers et stagiaires de catégorie ordinaire (voir code 014) jusqu'au 31 décembre de l'année où ils atteignent 18 ans.	Autres élèves manuels	3	2003/1	9999/4	01/01/1900	01/01/9999

Type code travailleur	Code	Libellé	Type travailleur	Présence	Valide à partir du trimestre	Valide jusqu'au trimestre	Date de début de validité	Date de fin de validité
Cotisation ordinaire	027	Elèves ouvriers et stagiaires de catégorie ordinaire (voir code 015) jusqu'au 31 décembre de l'année où ils atteignent 18 ans.	Elèves ouvriers ordinaires manuels	3	2003/1	9999/4	01/01/1900	01/01/9999
Cotisation ordinaire	029	Contractuels subventionnés, travailleurs manuels déclarés sur base d'une rémunération forfaitaire occupés par les pouvoirs publics et autres établissements, associations et sociétés assimilés	Manuels contractuels subventionnés	3	2003/1	9999/4	01/01/1900	01/01/9999
Cotisation ordinaire	035	Apprentis et assimilés travailleurs manuels jusqu'au 31 décembre de l'année où ils atteignent 18 ans : - Apprentis sous contrat d'apprentissage agréé Classes moyennes. - Apprentis sous contrat d'engagement d'apprentissage contrôlé Classes moyennes. - Apprentis de professions exercées par des travailleurs salariés (contrat d'apprentissage industriel). - Stagiaires avec contrat de stage de formation de chef d'entreprise. - Elèves avec convention d'insertion socio-professionnelle reconnue par les communautés et Régions. - Stagiaires en convention d'immersion professionnelle.	Manuels apprentis	3	2003/1	9999/4	01/01/1900	01/01/9999
Cotisation ordinaire	043	Personnel de maison, travailleurs manuels, déclarés par des employeurs immatriculés sous les catégories 039, 094, 193, 099 et 299.	Manuels spéciaux	3	2010/3	9999/4	01/07/2010	01/01/9999
Cotisation ordinaire	044	Personnel de maison, élèves ouvriers (voir code 043) jusqu'au 31 décembre de l'année où ils atteignent 18 ans.	Élèves manuels spéciaux	3	2010/3	9999/4	01/07/2010	01/01/9999
Cotisation ordinaire	045	Domestiques déclarés par des employeurs immatriculés sous la catégorie 037 ou 437	Domestiques (manuels)	3	2003/1	9999/4	01/01/1900	01/01/9999
Cotisation ordinaire	046	Artistes et apprentis de cette catégorie à partir de l'année où ils atteignent 19 ans.	Autres travailleurs artistes	3	2003/3	9999/4	01/07/2003	01/01/9999
Cotisation ordinaire	047	Artistes - Elèves à temps partiel jusqu'au 31 décembre de l'année où ils atteignent 18 ans.	Elèves artistes	3	2003/3	9999/4	01/07/2003	01/01/9999
Cotisation ordinaire	050	Travailleurs manuels occupés dans le cadre d'un flexijob	Travailleurs manuels flexijob	3	2015/4	9999/4	01/10/2015	01/01/9999
Cotisation ordinaire	439	Apprentis et assimilés travailleurs intellectuels jusqu'au 31 décembre de l'année où ils atteignent 18 ans.	Intellectuels apprentis	3	2003/1	9999/4	01/01/1900	01/01/9999

Type code travailleur	Code	Libellé	Type travailleur	Présence	Valide à partir du trimestre	Valide jusqu'au trimestre	Date de début de validité	Date de fin de validité
Cotisation ordinaire	450	Travailleurs intellectuels occupés dans le cadre d'un flexijob	Travailleurs intellectuels flexijob	3	2015/4	9999/4	01/10/2015	01/01/9999
Cotisation ordinaire	480	Elèves employés de catégorie spéciale (voir code 490 dans catégories 016, 017, 097 et 497) jusqu'au 31 décembre de l'année où ils atteignent 18 ans.	Intellectuels Horeca	3	2003/3	2007/2	01/07/2003	30/06/2007
Cotisation ordinaire	481	Travailleurs contractuels - employés engagés dans le secteur public en remplacement de travailleurs contractuels ou statutaires en interruption de carrière selon les dispositions de la loi de redressement du 22 janvier 1985 ou en remplacement de travailleurs qui réduisent leurs prestations de 1/5e avec prime compensatoire dans le cadre de la redistribution du travail dans le secteur public.	Intellectuels contractuels remplaçants	3	2014/1	9999/4	01/01/2014	01/01/9999
Cotisation ordinaire	484	Contractuels subventionnés travailleurs intellectuels occupés par les pouvoirs publics et autres établissements, associations et sociétés assimilés	Intellectuels contractuels subventionnés	3	2003/1	9999/4	01/01/1900	01/01/9999
Cotisation ordinaire	485	Contractuels subventionnés, travailleurs intellectuels handicapés, occupés dans des ateliers protégés agréés	Intellectuels contractuels subventionnés	3	2003/1	9999/4	01/01/1900	01/01/9999
Cotisation ordinaire	486	Elèves-employés occasionnels à déclarer sur base de rémunérations forfaitaires par des employeurs immatriculés sous les catégories 216 et 217 et à partir du quatrième trimestre 2013 sous les catégories 317, 097 et 497.	Intellectuels occasionnels Horeca	3	2007/3	9999/4	01/07/2007	01/01/9999
Cotisation ordinaire	487	Elèves-employés et stagiaires jusqu'au 31 décembre de l'année où ils atteignent 18 ans.	Intellectuels élèves	3	2003/1	9999/4	01/01/1900	01/01/9999
Cotisation ordinaire	490	Employés occasionnels dans l'Horeca (employeurs immatriculés sous les catégories 016, 017, 097 et 497).	Intellectuels Horeca	3	2003/3	2007/2	01/07/2003	30/06/2007
Cotisation ordinaire	491	Personnel non administratif et technique des universités libres assujetti à tous les régimes de la sécurité sociale	Intellectuels spéciaux	3	2015/1	9999/4	01/01/2015	01/01/9999

Type code travailleur	Code	Libellé	Type travailleur	Présence	Valide à partir du trimestre	Valide jusqu'au trimestre	Date de début de validité	Date de fin de validité
Cotisation ordinaire	492	Employés handicapés et apprentis de cette catégorie à partir de l'année où ils atteignent 19 ans : a) Occupés dans un atelier protégé agréé immatriculé sous les catégories 073, 173, 273 ou 473 (cotisation de modération salariale non due). b) Jusqu'au 3ème trimestre 2008 inclus, à déclarer par les employeurs immatriculés sous la catégorie 811 (cotisation de modération salariale due)	Intellectuels handicapés	3	2003/1	9999/4	01/01/1900	01/01/9999
Cotisation ordinaire	493	Le personnel académique et scientifique des universités immatriculées sous les catégories 175, 396 et, à partir du 1er trimestre 2015, 075. Contractuels ne relevant pas du régime des vacances annuelles des salariés dans les catégories 040 et 075.	Intellectuels spéciaux	3	2003/1	9999/4	01/01/1900	01/01/9999
Cotisation ordinaire	494	A partir de l'année où ils atteignent 19 ans : Sportifs rémunérés non redevables de la modération salariale	Intellectuels spéciaux	3	2008/1	9999/4	01/01/2008	01/01/9999
Cotisation ordinaire	495	Employés et apprentis de cette catégorie à partir de l'année où ils atteignent 19 ans : a) Employés de catégorie ordinaire. b) Sportifs rémunérés, limités à partir du 1er trimestre 2008 aux entraîneurs et arbitres de football, déclarés par des employeurs immatriculés sous les catégories 070 ou 076 c) Employés occasionnels déclarés sur base des rémunérations réelles par des employeurs immatriculés sous les catégories 116 et 117.	Intellectuels ordinaires	3	2003/1	9999/4	01/01/1900	01/01/9999
Cotisation ordinaire	496	Employés occasionnels déclarés sur base de rémunérations forfaitaires par des employeurs immatriculés sous les catégories 216 et 217 et à partir du quatrième trimestre 2013 sous les catégories 317, 097 et 497.	Intellectuels occasionnels Horeca	3	2007/3	9999/4	01/07/2007	01/01/9999
Cotisation ordinaire	497	Parents d'accueil reconnus	Parents d'accueil reconnus	3	2003/2	9999/4	01/04/2003	01/01/9999
Cotisation ordinaire	498	Bénéficiaires d'une bourse de (post) doctorat originaires d'un pays hors Espace Economique Européen n'ayant pas de conventions avec la Belgique	Intellectuels boursiers	3	2003/3	9999/4	01/07/2003	01/01/9999
Cotisation ordinaire	499	Apprentis et assimilés travailleurs intellectuels à partir de l'année où ils atteignent 19 ans déclarés par des employeurs du secteur public immatriculés sous les catégories 001, 046, 050, 096, 296, 347, 351, 396, 441 et 496 (cotisations AT et MP dues).	Intellectuels apprentis	3	2005/3	9999/4	01/07/2005	01/01/9999

Type code travailleur	Code	Libellé	Type travailleur	Présence	Valide à partir du trimestre	Valide jusqu'au trimestre	Date de début de validité	Date de fin de validité
Cotisation ordinaire	671	Travailleurs engagés après le 31 décembre 1998 et soumis uniquement à l'assurance Soins de Santé et aux allocations familiales	Autres (type travailleurs)	3	2003/1	2014/4	01/01/1900	31/12/2014
Cotisation ordinaire	673	Mandataires ou ayant une fonction de staff dans les services publics	Autres (type travailleurs)	3	2003/1	9999/4	01/01/1900	01/01/9999
Cotisation ordinaire	675	Travailleurs soumis uniquement à l'assurance Soins de Santé	Autres (type travailleurs)	3	2003/1	9999/4	01/01/1900	01/01/9999
Cotisation personnelle chômeur avec complément d'entreprise (RCC) ou indemnités complémentaires pour travailleurs âgés (RCIC)	295	Cotisation personnelle pour un travailleur en régime de chômage avec complément d'entreprise (RCC) ou avec indemnités complémentaires pour travailleurs âgés (RCIC) après licenciement ou en crédit-temps	Autres (type travailleurs)	2	2010/2	9999/4	01/04/2010	01/01/9999
Cotisation spéciale chômeur avec complément d'entreprise (RCC)	270	Cotisation patronale spéciale pour un travailleur dans le régime de chômage avec complément d'entreprise (RCC) - RCC ayant débuté avant le 01/04/2010 ou assimilé	Autres (type travailleurs)	2	2010/2	9999/4	01/04/2010	01/01/9999
Cotisation spéciale chômeur avec complément d'entreprise (RCC)	271	Cotisation patronale spéciale réduite pour un travailleur dans le régime de chômage avec complément d'entreprise (RCC) du secteur non marchand - RCC ayant débuté avant le 01/04/2012 ou assimilé	Autres (type travailleurs)	2	2010/2	9999/4	01/04/2010	01/01/9999
Cotisation spéciale chômeur avec complément d'entreprise (RCC)	272	Cotisation patronale compensatoire pour un travailleur dans le régime de chômage avec complément d'entreprise (RCC)	Autres (type travailleurs)	2	2010/2	2015/3	01/04/2010	30/09/2015
Cotisation spéciale chômeur avec complément d'entreprise (RCC)	273	Cotisation patronale spéciale pour un travailleur dans le régime de chômage avec complément d'entreprise (RCC) - RCC ayant débuté entre le 01/04/2010 et le 31/03/2012 ou assimilé	Autres (type travailleurs)	2	2010/2	9999/4	01/04/2010	01/01/9999
Cotisation spéciale chômeur avec complément d'entreprise (RCC)	274	Cotisation patronale spéciale réduite pour un travailleur dans le régime de chômage avec complément d'entreprise (RCC) durant une période de reconnaissance comme entreprise en difficulté ou assimilée	Autres (type travailleurs)	2	2010/2	9999/4	01/04/2010	01/01/9999

Type code travailleur	Code	Libellé	Type travailleur	Présence	Valide à partir du trimestre	Valide jusqu'au trimestre	Date de début de validité	Date de fin de validité
Cotisation spéciale chômeur avec complément d'entreprise (RCC)	275	Cotisation patronale spéciale réduite pour un travailleur dans le régime de chômage avec complément d'entreprise (RCC) durant une période de reconnaissance comme entreprise en restructuration - RCC ayant débuté entre le 01/04/2010 et le 31/03/2012 ou assimilé	Autres (type travailleurs)	2	2010/2	9999/4	01/04/2010	01/01/9999
Cotisation spéciale chômeur avec complément d'entreprise (RCC)	276	Cotisation patronale spéciale pour un travailleur dans le régime de chômage avec complément d'entreprise (RCC) - RCC ayant débuté à partir du 01/04/2012 (à l'exception des cas assimilés aux CT 270 ou 273)	Autres (type travailleurs)	2	2012/2	9999/4	01/04/2012	01/01/9999
Cotisation spéciale chômeur avec complément d'entreprise (RCC)	277	Cotisation patronale spéciale réduite pour un travailleur dans le régime de chômage avec complément d'entreprise (RCC) du secteur non marchand - RCC ayant débuté à partir du 01/04/2012 (à l'exception des cas assimilés au CT 271)	Autres (type travailleurs)	2	2012/2	9999/4	01/04/2012	01/01/9999
Cotisation spéciale chômeur avec complément d'entreprise (RCC)	278	Cotisation patronale spéciale réduite pour un travailleur dans le régime de chômage avec complément d'entreprise (RCC) durant une période de reconnaissance comme entreprise en restructuration - RCC ayant débuté à partir du 01/04/2012 (à l'exception des cas assimilés au CT 275)	Autres (type travailleurs)	2	2012/2	9999/4	01/04/2012	01/01/9999
Cotisation spéciale chômeur avec complément d'entreprise (RCC)	879	Travailleur dans le régime de chômage avec complément d'entreprise (RCC) pour lequel une cotisation spéciale est due	Autres (type travailleurs)	1	2003/1	9999/4	01/01/1900	01/01/9999
Cotisation spéciale étudiant	840	Travailleurs étudiants-ouvriers pour lesquels la cotisation de solidarité pour les étudiants occupés dans le cadre d'un contrat d'occupation d'étudiants est due	Autres (type travailleurs)	1	2003/1	9999/4	01/01/1900	01/01/9999
Cotisation spéciale étudiant	841	Travailleurs étudiants-employés pour lesquels la cotisation de solidarité pour les étudiants occupés dans le cadre d'un contrat d'occupation d'étudiants est due	Autres (type travailleurs)	1	2004/3	9999/4	01/07/2004	01/01/9999
Cotisation spéciale indemnités complémentaires	280	Cotisation patronale spéciale pour un travailleur dans le régime de chômage avec indemnités complémentaires pour travailleurs âgés (RCIC) après licenciement - RCIC ayant débuté avant le 01/04/2010 ou assimilé	Autres (type travailleurs)	2	2010/2	9999/4	01/04/2010	01/01/9999

Type code travailleur	Code	Libellé	Type travailleur	Présence	Valide à partir du trimestre	Valide jusqu'au trimestre	Date de début de validité	Date de fin de validité
Cotisation spéciale indemnités complémentaires	281	Cotisation patronale spéciale pour un travailleur dans le régime de chômage avec indemnités complémentaires pour travailleurs âgés (RCIC) après licenciement - RCIC ayant débuté entre le 01/04/2010 et le 31/03/2012 ou assimilé	Autres (type travailleurs)	2	2010/2	9999/4	01/04/2010	01/01/9999
Cotisation spéciale indemnités complémentaires	282	Cotisation patronale spéciale réduite pour un travailleur dans le régime de chômage avec indemnités complémentaires pour travailleurs âgés (RCIC) après licenciement dans le secteur non marchand - RCIC ayant débuté entre le 01/04/2010 et le 31/03/2012 ou assimilé	Autres (type travailleurs)	2	2010/2	9999/4	01/04/2010	01/01/9999
Cotisation spéciale indemnités complémentaires	283	Cotisation patronale spéciale pour un travailleur dans le régime de chômage avec indemnités complémentaires pour travailleurs âgés (RCIC) après licenciement - RCIC ayant débuté à partir du 01/04/2012 (à l'exception des cas assimilés aux CT 280 ou 281)	Autres (type travailleurs)	2	2012/2	9999/4	01/04/2012	01/01/9999
Cotisation spéciale indemnités complémentaires	284	Cotisation patronale spéciale réduite pour un travailleur dans le régime de chômage avec indemnités complémentaires pour travailleurs âgés (RCIC) après licenciement dans le secteur non marchand - RCIC ayant débuté à partir du 01/04/2012 (à l'exception des cas assimilés au CT 282)	Autres (type travailleurs)	2	2012/2	9999/4	01/04/2012	01/01/9999
Cotisation spéciale indemnités complémentaires	290	Cotisation patronale spéciale pour un travailleur dans le régime de chômage avec indemnités complémentaires pour travailleurs âgés (RCIC) en crédit-temps	Autres (type travailleurs)	2	2010/2	9999/4	01/04/2010	01/01/9999
Cotisation spéciale indemnités complémentaires	883	Travailleurs licenciés pour lesquels une cotisation sur des indemnités complémentaires est due	Autres (type travailleurs)	3	2006/2	9999/4	01/04/2006	01/01/9999
Cotisation spéciale indemnités complémentaires	885	Travailleurs en interruption de carrière pour lesquels une cotisation sur des indemnités complémentaires est due	Autres (type travailleurs)	3	2006/2	9999/4	01/04/2006	01/01/9999
Cotisation spéciale travailleur statutaire étranger	676	Travailleurs statutaires avec lieu d'affectation à l'étranger	Autres (type travailleurs)	1	2015/1	9999/4	01/01/2015	01/01/9999
Cotisation spéciale travailleur statutaire licencié	876	Cotisation due pour le personnel statutaire licencié du secteur public et assimilé, dont la relation de travail prend fin et les militaires rendus à la vie civile à déclarer sous la catégorie 134 - Régime assurance maladie - invalidité	Autres (type travailleurs)	1	2003/1	9999/4	01/01/1900	01/01/9999

Type code travailleur	Code	Libellé	Type travailleur	Présence	Valide à partir du trimestre	Valide jusqu'au trimestre	Date de début de validité	Date de fin de validité
Cotisation spéciale travailleur statutaire licencié	877	Cotisation due pour le personnel statutaire licencié du secteur public et assimilé, dont la relation de travail prend fin et les militaires rendus à la vie civile à déclarer sous la catégorie 134 - Régime chômage	Autres (type travailleurs)	1	2003/1	9999/4	01/01/1900	01/01/9999
Cotisation supplémentaire	809	Cotisation destinée au Fonds d'indemnisation des travailleurs licenciés en cas de fermeture d'entreprises (F.F.E.), versée par les employeurs du secteur commercial	Autres (type travailleurs)	2	2003/1	9999/4	01/01/1900	01/01/9999
Cotisation supplémentaire	810	Cotisation spéciale destinée au Fonds d'indemnisation des travailleurs licenciés en cas de fermeture d'entreprises (F.F.E.)	Autres (type travailleurs)	2	2003/1	9999/4	01/01/1900	01/01/9999
Cotisation supplémentaire	811	Cotisation destinée au Fonds d'indemnisation des travailleurs licenciés en cas de fermeture d'entreprises (F.F.E.), versée par les employeurs du secteur non commercial	Autres (type travailleurs)	2	2008/2	9999/4	01/04/2008	01/01/9999
Cotisation supplémentaire	812	Cotisation spéciale sur les indemnités de rupture destinée au Fonds de fermeture des entreprises	Autres (type travailleurs)	2	2014/1	9999/4	01/01/2014	01/01/9999
Cotisation supplémentaire	815	Cotisation pension du secteur public pour travailleurs statutaires	Autres (type travailleurs)	2	2015/1	9999/4	01/01/2015	01/01/9999
Cotisation supplémentaire	816	Cotisation pension du secteur public pour des mandataires ou titulaires d'une fonction de staff dans les services publics	Autres (type travailleurs)	2	2015/1	9999/4	01/01/2015	01/01/9999
Cotisation supplémentaire	818	Cotisation pension du secteur public pour receveurs régionaux	Autres (type travailleurs)	2	2016/1	9999/4	01/01/2016	01/01/9999
Cotisation supplémentaire	820	Cotisation destinée aux Fonds de sécurité d'existence due sur les rémunérations à 108 % des travailleurs manuels (inclus les élèves ouvriers stagiaires et les contractuels subventionnés). Pour les employeurs de l'intérim construction (catégories 224, 226, 244, 254), il s'agit des cotisations destinées au Fonds social pour intérimaires et au Fonds de sécurité d'existence de la construction	Autres (type travailleurs)	2	2003/1	9999/4	01/01/1900	01/01/9999
Cotisation supplémentaire	825	Cotisation pour un fonds de pension sectoriel pour ouvriers	Autres (type travailleurs)	2	2004/2	9999/4	01/04/2004	01/01/9999
Cotisation supplémentaire	826	Cotisation forfaitaire Fonds de sécurité d'existence pour ouvriers	Autres (type travailleurs)	2	2004/3	9999/4	01/07/2004	01/01/9999
Cotisation supplémentaire	827	Cotisation forfaitaire pour un fonds de pension sectoriel pour ouvriers	Autres (type travailleurs)	2	2010/3	9999/4	01/07/2010	01/01/9999

Type code travailleur	Code	Libellé	Type travailleur	Présence	Valide à partir du trimestre	Valide jusqu'au trimestre	Date de début de validité	Date de fin de validité
Cotisation supplémentaire	830	Cotisation destinée aux Fonds de sécurité d'existence (autres que les Fonds Social C.P.N.A.E. (CP n° 218) jusqu'au 31/03/2015 - C.P.A.E. (CP n° 200) à partir du 01/04/2015 ou du commerce de détail indépendant (CP n° 201) et autre que le « Fonds social du secteur socio-culturel des Communautés française et germanophone » pour les employeurs de la catégorie 076 limités, à partir du 01/09/2013, à ceux qui relèvent de la CP n° 329.02), due sur les rémunérations des travailleurs intellectuels (inclus les élèves employés stagiaires et les contractuels subventionnés).	Autres (type travailleurs)	2	2003/1	9999/4	01/01/1900	01/01/9999
Cotisation supplémentaire	831	Cotisation destinée au Fonds Social C.P.N.A.E. (CP n° 218) jusqu'au 31/03/2015 - C.P.A.E. (CP n° 200) à partir du 01/04/2015 due sur les rémunérations des travailleurs intellectuels (inclus les élèves employés stagiaires et les contractuels subventionnés)	Autres (type travailleurs)	2	2003/1	9999/4	01/01/1900	01/01/9999
Cotisation supplémentaire	832	Cotisation destinée au Fonds Social du commerce de détail indépendant (CP n° 201) due sur les rémunérations des travailleurs intellectuels (inclus les élèves employés stagiaires et les contractuels subventionnés)	Autres (type travailleurs)	2	2003/1	9999/4	01/01/1900	01/01/9999
Cotisation supplémentaire	833	Cotisation destinée au "Fonds social du secteur socio-culturel des Communautés française et germanophone" pour les employeurs de la catégorie 076 limités, à partir du 01/09/2013, à ceux qui relèvent de la CP n° 329.02, due sur les rémunérations des travailleurs intellectuels (inclus les élèves employés stagiaires et contractuels subventionnés)	Autres (type travailleurs)	2	2003/1	9999/4	01/01/1900	01/01/9999
Cotisation supplémentaire	835	Cotisation pour un Fonds de pension sectoriel pour employés	Autres (type travailleurs)	2	2006/1	9999/4	01/01/2006	01/01/9999
Cotisation supplémentaire	836	Cotisation forfaitaire Fonds de sécurité d'existence pour employés	Autres (type travailleurs)	2	2009/3	2010/2	01/07/2009	30/06/2010
Cotisation supplémentaire	836	Cotisation forfaitaire Fonds de sécurité d'existence pour employés	Autres (type travailleurs)	2	2012/1	9999/4	01/01/2012	01/01/9999
Cotisation supplémentaire	837	Cotisation forfaitaire pour un fonds de pension sectoriel pour employés	Autres (type travailleurs)	2	2010/3	9999/4	01/07/2010	01/01/9999
Cotisation supplémentaire	852	Cotisation destinée aux mesures en faveur de l'emploi et de la formation	Autres (type travailleurs)	2	2003/1	9999/4	01/01/1900	01/01/9999
Cotisation supplémentaire	854	Cotisation destinée aux jeunes bénéficiant d'un parcours d'insertion	Autres (type travailleurs)	2	2003/1	2014/4	01/01/1900	31/12/2014

Type code travailleur	Code	Libellé	Type travailleur	Présence	Valide à partir du trimestre	Valide jusqu'au trimestre	Date de début de validité	Date de fin de validité
Cotisation supplémentaire	855	Cotisation spéciale à charge des employeurs de code d'importance 3 à 9, pour les travailleurs soumis à la cotisation de modération salariale (A.R. 401)	Autres (type travailleurs)	2	2003/1	9999/4	01/01/1900	01/01/9999
Cotisation supplémentaire	856	Cotisation spéciale pour la sécurité sociale (Loi du 30 mars 1994 portant des dispositions sociales)	Autres (type travailleurs)	2	2003/1	9999/4	01/01/1900	01/01/9999
Cotisation supplémentaire	857	Cotisation spéciale à charge des employeurs de code d'importance 3 à 9, pour les travailleurs non soumis à la cotisation de modération salariale (A.R. 401)	Autres (type travailleurs)	2	2003/1	9999/4	01/01/1900	01/01/9999
Cotisation supplémentaire	859	Cotisation patronale particulière destinée au financement du chômage temporaire et du complément d'ancienneté pour chômeurs âgés	Autres (type travailleurs)	2	2003/1	9999/4	01/01/1900	01/01/9999
Cotisation supplémentaire	860	Cotisation de solidarité sur l'usage personnel d'un véhicule de société	Autres (type travailleurs)	2	2003/1	2004/4	01/01/1900	31/12/2004
Cotisation supplémentaire	863	Cotisation de solidarité pour cause de Dimona manquante	Autres (type travailleurs)	2	2009/1	9999/4	01/01/2009	01/01/9999
Cotisation supplémentaire	888	Cotisation spéciale due sur les avantages non récurrents liés aux résultats	Autres (type travailleurs)	2	2008/1	9999/4	01/01/2008	01/01/9999
Cotisation supplémentaire	889	Cotisation de solidarité sur les amendes de circulation remboursées par l'employeur	Autres (type travailleurs)	2	2009/1	9999/4	01/01/2009	01/01/9999

Commentaire type code travailleur

- Cotisation ordinaire : correspond aux travailleurs ordinaires (ligne travailleur) et aux cotisations ordinaires (bloc fonctionnel cotisation due pour la ligne travailleur)
- Cotisation spéciale étudiant : correspond aux travailleurs étudiants (ligne travailleur) pour lesquels une cotisation de solidarité pour les étudiants est due (bloc fonctionnel cotisation travailleur étudiant)
- Cotisation spéciale statutaire licencié : correspond aux travailleurs statutaires licenciés (ligne travailleur) pour lesquels une cotisation spéciale est due (bloc fonctionnel cotisation travailleur statutaire licencié)
- Cotisation spéciale chômeur dans un régime de chômage avec complément d'entreprise (RCC) : correspond aux travailleurs prépensionnés (ligne travailleur) pour lesquels une cotisation spéciale RCC est due (bloc fonctionnel cotisation travailleur prépensionné jusqu'au 1/2010 - bloc fonctionnel indemnité complémentaire - cotisation à partir du 2/2010)
- Cotisation FAT - FMP : correspond aux travailleurs (ligne travailleur) percevant des indemnités AT - MP sur lesquelles une cotisation est due (bloc fonctionnel cotisation due pour la ligne travailleur)
- Cotisation supplémentaire : correspond aux cotisations supplémentaires dues pour des travailleurs ordinaires (bloc fonctionnel cotisation due ligne travailleur)
- Cotisation non liée à une personne physique : correspond aux cotisations non liées aux personnes physiques (bloc fonctionnel cotisation non liée à une personne physique)
- Cotisation spéciale indemnités complémentaires : correspond aux travailleurs (lignes travailleurs) percevant des indemnités complémentaires sur lesquelles des cotisations sont dues (bloc fonctionnel indemnité complémentaire - cotisation)
- Cotisation personnelle chômeur dans un régime de chômage avec complément d'entreprise (RCC) ou avec indemnités complémentaires pour travailleurs âgés (RCIC) : correspond aux travailleurs (lignes travailleurs) percevant des indemnités complémentaires sur lesquelles des cotisations personnelles sont dues (bloc fonctionnel indemnité complémentaire - cotisation)

Commentaire présence


- 1 = uniquement autorisé pour le code travailleur (zone 00037)
- 2 = uniquement autorisé pour le code travailleur cotisation (zone 00082)
- 3 = autorisé pour le code travailleur (zone 00037) et le code travailleur cotisation (zone 00082)
- 4 = uniquement autorisé pour le code travailleur pour une cotisation non liée à une personne physique (zone 00020)

DMFA - Annexe numéro 11: Identification du formulaire
Version: 2016/4

Date de publication:

29/11/2016

L'annexe est modifiée: Vous trouverez le détail des modifications -en gras- dans les documents Word et PDF

Contenu de l'annexe: 



AN2016-2-FR11.pdf



AN2016-2-FR11.doc



AN2016-2-FR11.xlsx



AN2016-2-FR11.txt



AN2016-2-FR11.xml

Information intermédiaire:

Code DMFA	Code LATG	Libellé	Réduction valide à partir du	Réduction valide jusqu'au	Réduction fédérale/régionale	Réduction régionale - Région flamande	Réduction régionale - Région Bruxelles-Capitale	Réduction régionale - Région wallonne sans communes germanophones	Réduction régionale - Région wallonne pour les communes germanophones	Base de calcul	Montant	Date début droit à	Nombre de mois frais de gestion	NISS de la personne remplacée	NISS de la personne qui a ouvert le droit à la déduction	Origine de l'attestation	Niveau	Présence bloc "Détail données déduction"
0001	L	Réduction des cotisations personnelles pour les travailleurs ayant un bonus à l'emploi	2000/1	9999/4	Fédérale	-	-	-	-	Interdit	Obligatoire	Interdit	Interdit	Interdit	Interdit	Optionnel	Ligne travailleur	Non
0501	B5	Réduction des cotisations personnelles pour le secteur du dragage	2000/1	2014/2	Fédérale	-	-	-	-	Obligatoire	Obligatoire	Interdit	Interdit	Interdit	Interdit	Optionnel	Ligne travailleur	Non
0600		Réduction des cotisations personnelles pour les travailleurs licenciés dans le cadre d'une restructuration - contrat de travail conclu avant le 1/1/2007	2004/3	2007/2	Fédérale	-	-	-	-	Interdit	Obligatoire	Interdit	Interdit	Interdit	Interdit	Optionnel	Ligne travailleur	Non
0601		Réduction des cotisations personnelles pour les travailleurs licenciés dans le cadre d'une restructuration	2007/1	9999/4	Fédérale	-	-	-	-	Interdit	Obligatoire	Obligatoire	Interdit	Interdit	Interdit	Optionnel	Ligne travailleur	Non
1001	S	Réduction structurelle	1999/1	2003/4	Fédérale	-	-	-	-	Interdit	Obligatoire	Interdit	Interdit	Interdit	Interdit	Optionnel	Occupation de la ligne travailleur	Non
1101	B1	Plan d'embauche pour demandeurs d'emploi répondant à la condition des 12 mois	1995/1	2003/4	Fédérale	-	-	-	-	Obligatoire	Obligatoire	Obligatoire	Interdit	Interdit	Interdit	Optionnel	Occupation de la ligne travailleur	Non
1101	B1	Période transitoire. Plan d'embauche pour demandeurs d'emploi répondant à la condition des 12 mois	2004/1	2004/1	Fédérale	-	-	-	-	Interdit	Obligatoire	Obligatoire	Interdit	Interdit	Interdit	Optionnel	Occupation de la ligne travailleur	Non
1102	B2	Plan d'embauche pour demandeurs d'emploi répondant à la condition des 24 mois	1995/1	2003/4	Fédérale	-	-	-	-	Obligatoire	Obligatoire	Obligatoire	Interdit	Interdit	Interdit	Optionnel	Occupation de la ligne travailleur	Non
1102	B2	Période transitoire. Plan d'embauche pour demandeurs d'emploi répondant à la condition des 24 mois	2004/1	2004/1	Fédérale	-	-	-	-	Interdit	Obligatoire	Obligatoire	Interdit	Interdit	Interdit	Optionnel	Occupation de la ligne travailleur	Non
1103	B3	Période transitoire. Plan d'embauche pour demandeurs d'emploi dans les entreprises d'insertion	2004/1	2007/4	Fédérale	-	-	-	-	Interdit	Obligatoire	Obligatoire	Interdit	Interdit	Interdit	Optionnel	Occupation de la ligne travailleur	Non
1103	B3	Plan d'embauche pour demandeurs d'emploi dans les entreprises d'insertion	1996/3	2003/4	Fédérale	-	-	-	-	Obligatoire	Obligatoire	Obligatoire	Interdit	Interdit	Interdit	Optionnel	Occupation de la ligne travailleur	Non
1104	B4	Plan d'embauche pour demandeurs d'emploi de plus de 50 ans	1996/1	2003/4	Fédérale	-	-	-	-	Obligatoire	Obligatoire	Obligatoire	Interdit	Interdit	Interdit	Optionnel	Occupation de la ligne travailleur	Non
1105	B1	Plan d'embauche pour demandeurs d'emploi répondant à la condition des 12 mois (> 45 ans)	2000/3	2003/4	Fédérale	-	-	-	-	Obligatoire	Obligatoire	Obligatoire	Interdit	Interdit	Interdit	Optionnel	Occupation de la ligne travailleur	Non
1105	B1	Période transitoire. Plan d'embauche pour demandeurs d'emploi répondant à la condition des 12 mois (> 45 ans)	2004/1	2008/1	Fédérale	-	-	-	-	Interdit	Obligatoire	Obligatoire	Interdit	Interdit	Interdit	Optionnel	Occupation de la ligne travailleur	Non
1106	B2	Période transitoire. Plan d'embauche pour demandeurs d'emploi répondant à la condition des 24 mois (> 45 ans)	2004/1	2008/1	Fédérale	-	-	-	-	Interdit	Obligatoire	Obligatoire	Interdit	Interdit	Interdit	Optionnel	Occupation de la ligne travailleur	Non
1106	B2	Plan d'embauche pour demandeurs d'emploi répondant à la condition des 24 mois (> 45 ans)	2000/3	2003/4	Fédérale	-	-	-	-	Obligatoire	Obligatoire	Obligatoire	Interdit	Interdit	Interdit	Optionnel	Occupation de la ligne travailleur	Non
1111	B7	Plan Activa - promotion de mise à l'emploi des demandeurs d'emploi de longue durée - 75%	2002/1	2003/4	Fédérale	-	-	-	-	Obligatoire	Obligatoire	Obligatoire	Interdit	Interdit	Interdit	Optionnel	Occupation de la ligne travailleur	Non
1111	B7	Période transitoire. Plan Activa conclu avant le 1.1.2004 - promotion de mise à l'emploi des demandeurs d'emploi de longue durée - 75%	2004/1	2008/4	Fédérale	-	-	-	-	Interdit	Obligatoire	Obligatoire	Interdit	Interdit	Interdit	Optionnel	Occupation de la ligne travailleur	Non
1112	B8	Plan Activa - promotion de mise à l'emploi des demandeurs d'emploi de longue durée - 100%	2002/1	2003/4	Fédérale	-	-	-	-	Obligatoire	Obligatoire	Obligatoire	Interdit	Interdit	Interdit	Optionnel	Occupation de la ligne travailleur	Non

Code DMFA	Code LATG	Libellé	Réduction valide à partir du	Réduction valide jusqu'au	Réduction fédérale/régionale	Réduction régionale - Région flamande	Réduction régionale - Région Bruxelles-Capitale	Réduction régionale - Région wallonne sans communes germanophones	Réduction régionale - Région wallonne pour les communes germanophones	Base de calcul	Montant	Date début droit à	Nombre de mois frais de gestion	NISS de la personne remplacée	NISS de la personne qui a ouvert le droit à la déduction	Origine de l'attestation	Niveau	Présence bloc "Détail données déduction"
1112	B8	Période transitoire. Plan Activa conclu avant le 1.1.2004 - promotion de mise à l'emploi des demandeurs d'emploi de longue durée - 100%	2004/1	2008/4	Fédérale	-	-	-	-	Interdit	Obligatoire	Obligatoire	Interdit	Interdit	Interdit	Optionnel	Occupation de la ligne travailleur	Non
1121	P	Période transitoire. Plan plus un	2004/1	2006/4	Fédérale	-	-	-	-	Interdit	Obligatoire	Obligatoire	Interdit	Interdit	Interdit	Optionnel	Occupation de la ligne travailleur	Non
1121	P	Plan plus un	1994/1	2003/4	Fédérale	-	-	-	-	Obligatoire	Obligatoire	Obligatoire	Interdit	Interdit	Optionnel	Optionnel	Occupation de la ligne travailleur	Non
1122	P2	Plan plus deux	1997/1	2003/4	Fédérale	-	-	-	-	Obligatoire	Obligatoire	Obligatoire	Interdit	Interdit	Optionnel	Optionnel	Occupation de la ligne travailleur	Non
1122	P2	Période transitoire. Plan plus deux	2004/1	2006/4	Fédérale	-	-	-	-	Interdit	Obligatoire	Obligatoire	Interdit	Interdit	Interdit	Optionnel	Occupation de la ligne travailleur	Non
1123	P3	Plan plus trois	1997/1	2003/4	Fédérale	-	-	-	-	Obligatoire	Obligatoire	Obligatoire	Interdit	Interdit	Optionnel	Optionnel	Occupation de la ligne travailleur	Non
1123	P3	Période transitoire. Plan plus trois	2004/1	2005/4	Fédérale	-	-	-	-	Interdit	Obligatoire	Obligatoire	Interdit	Interdit	Interdit	Optionnel	Occupation de la ligne travailleur	Non
1124	P4	Plan plus un - ancien intérimaire	1998/4	2003/4	Fédérale	-	-	-	-	Obligatoire	Obligatoire	Obligatoire	Interdit	Interdit	Optionnel	Optionnel	Occupation de la ligne travailleur	Non
1124	P4	Période transitoire. Plan plus un - ancien intérimaire	2004/1	2006/4	Fédérale	-	-	-	-	Interdit	Obligatoire	Obligatoire	Interdit	Interdit	Interdit	Optionnel	Occupation de la ligne travailleur	Non
1125	P5	Plan plus deux - ancien intérimaire	1998/4	2003/4	Fédérale	-	-	-	-	Obligatoire	Obligatoire	Obligatoire	Interdit	Interdit	Optionnel	Optionnel	Occupation de la ligne travailleur	Non
1125	P5	Période transitoire. Plan plus deux - ancien intérimaire	2004/1	2006/4	Fédérale	-	-	-	-	Interdit	Obligatoire	Obligatoire	Interdit	Interdit	Interdit	Optionnel	Occupation de la ligne travailleur	Non
1126	P6	Période transitoire. Plan plus trois - ancien intérimaire	2004/1	2005/4	Fédérale	-	-	-	-	Interdit	Obligatoire	Obligatoire	Interdit	Interdit	Interdit	Optionnel	Occupation de la ligne travailleur	Non
1126	P6	Plan plus trois - ancien intérimaire	1998/4	2003/4	Fédérale	-	-	-	-	Obligatoire	Obligatoire	Obligatoire	Interdit	Interdit	Optionnel	Optionnel	Occupation de la ligne travailleur	Non
1131	X	Réduction AR n°483 - Réduction pour l'engagement d'un premier travailleur en qualité de personnel de maison (gens de maison (ouvriers et employés); domestiques)	1987/1	2013/4	Fédérale	-	-	-	-	Obligatoire	Obligatoire	Interdit	Interdit	Interdit	Interdit	Optionnel	Occupation de la ligne travailleur	Non
1141	SB	Activation des allocations de chômage	1998/1	2003/4	Fédérale	-	-	-	-	Obligatoire	Obligatoire	Interdit	Interdit	Interdit	Interdit	Optionnel	Occupation de la ligne travailleur	Non
1141	SB	Période transitoire. Activation des allocations de chômage	2004/1	2004/4	Fédérale	-	-	-	-	Interdit	Obligatoire	Interdit	Interdit	Interdit	Interdit	Optionnel	Occupation de la ligne travailleur	Non
1142	BC	Économie de réinsertion sociale conclue avant le 1.1.2004	1999/3	2003/4	Fédérale	-	-	-	-	Obligatoire	Obligatoire	Interdit	Interdit	Interdit	Interdit	Optionnel	Occupation de la ligne travailleur	Non
1142	BC	Période transitoire : économie de réinsertion sociale conclue avant le 1.1.2004	2004/1	9999/4	Régionale	Oui	Oui	Oui	Oui	Interdit	Obligatoire	Interdit	Interdit	Interdit	Interdit	Optionnel	Occupation de la ligne travailleur	Non
1201		Période transitoire. Convention de premier emploi des jeunes conclue avant le 1/1/2004	2004/1	2014/3	Régionale	Oui	Oui	Oui	Oui	Interdit	Obligatoire	Obligatoire	Interdit	Interdit	Interdit	Optionnel	Occupation de la ligne travailleur	Non

Code DMFA	Code LATG	Libellé	Réduction valide à partir du	Réduction valide jusqu'au	Réduction fédérale/régionale	Réduction régionale - Région flamande	Réduction régionale - Région Bruxelles-Capitale	Réduction régionale - Région wallonne sans communes germanophones	Réduction régionale - Région wallonne pour les communes germanophones	Base de calcul	Montant	Date début droit à	Nombre de mois frais de gestion	NISS de la personne remplacée	NISS de la personne qui a ouvert le droit à la déduction	Origine de l'attestation	Niveau	Présence bloc "Détail données déduction"
1201	F1	Convention de premier emploi des jeunes, emploi - formation, 495,79 EUR	2000/2	2003/4	Fédérale	-	-	-	-	Interdit	Obligatoire	Obligatoire	Interdit	Interdit	Interdit	Optionnel	Occupation de la ligne travailleur	Non
1202	F2	Convention de premier emploi des jeunes, emploi - formation, 1115,52 EUR	2000/2	2003/4	Fédérale	-	-	-	-	Interdit	Obligatoire	Obligatoire	Interdit	Interdit	Interdit	Optionnel	Occupation de la ligne travailleur	Non
1203	K1	Convention de premier emploi des jeunes, 495,79 EUR	2000/2	2003/4	Fédérale	-	-	-	-	Interdit	Obligatoire	Obligatoire	Interdit	Interdit	Interdit	Optionnel	Occupation de la ligne travailleur	Non
1204	K2	Convention de premier emploi des jeunes, 1115,52 EUR	2000/2	2003/4	Fédérale	-	-	-	-	Interdit	Obligatoire	Obligatoire	Interdit	Interdit	Interdit	Optionnel	Occupation de la ligne travailleur	Non
1205	AC	Travailleurs qui restent en service au terme de la convention de premier emploi des jeunes	2000/2	2003/4	Fédérale	-	-	-	-	Obligatoire	Obligatoire	Obligatoire	Interdit	Interdit	Interdit	Optionnel	Occupation de la ligne travailleur	Non
1205	AC	Période transitoire. Travailleurs qui restent en service au terme de la convention de premier emploi des jeunes	2004/1	2004/4	Fédérale	-	-	-	-	Interdit	Obligatoire	Obligatoire	Interdit	Interdit	Interdit	Optionnel	Occupation de la ligne travailleur	Non
1211	U1	Jeunes occupés en exécution d'une convention emploi - formation (A.R. 495) conclue avant le 1.1.2004	1991/3	2003/4	Fédérale	-	-	-	-	Obligatoire	Obligatoire	Interdit	Interdit	Interdit	Interdit	Optionnel	Occupation de la ligne travailleur	Non
1211	U1	Période transitoire. Jeunes occupés en exécution d'une convention emploi - formation (A.R. 495) conclue avant 1.1.2004	2004/1	2006/4	Fédérale	-	-	-	-	Interdit	Obligatoire	Obligatoire	Interdit	Interdit	Interdit	Optionnel	Occupation de la ligne travailleur	Non
1212	U2	Jeunes sous contrat de travail ou de stage dans le cadre de l'obligation scolaire à temps partiel (A.R. 495)	1991/3	2003/4	Fédérale	-	-	-	-	Obligatoire	Obligatoire	Interdit	Interdit	Interdit	Interdit	Optionnel	Occupation de la ligne travailleur	Non
1213	U3	Période transitoire. Apprentis reconnus (A.R. 495)	2004/1	2006/4	Fédérale	-	-	-	-	Interdit	Obligatoire	Obligatoire	Interdit	Interdit	Interdit	Optionnel	Occupation de la ligne travailleur	Non
1213	U3	Apprentis reconnus (A.R. 495)	1987/3	2003/4	Fédérale	-	-	-	-	Obligatoire	Obligatoire	Interdit	Interdit	Interdit	Interdit	Optionnel	Occupation de la ligne travailleur	Non
1311	D1	Remplaçant à temps partiel d'un travailleur en interruption de carrière	1996/1	2003/4	Fédérale	-	-	-	-	Obligatoire	Obligatoire	Obligatoire	Interdit	Obligatoire	Interdit	Optionnel	Occupation de la ligne travailleur	Non
1312	D2	Remplaçant à temps plein d'un travailleur en interruption de carrière	1996/1	2002/4	Fédérale	-	-	-	-	Obligatoire	Obligatoire	Obligatoire	Interdit	Obligatoire	Interdit	Optionnel	Occupation de la ligne travailleur	Non
1321	G1	Remplaçant à temps partiel d'un travailleur en prépension à mi-temps	1996/1	2003/4	Fédérale	-	-	-	-	Obligatoire	Obligatoire	Obligatoire	Interdit	Obligatoire	Interdit	Optionnel	Occupation de la ligne travailleur	Non
1322	G2	Remplaçant à temps plein d'un travailleur en prépension à mi-temps	1996/1	2003/4	Fédérale	-	-	-	-	Obligatoire	Obligatoire	Obligatoire	Interdit	Obligatoire	Interdit	Optionnel	Occupation de la ligne travailleur	Non
1331	V1	Période transitoire. Plan Vande Lanotte 1	2004/1	2005/3	Fédérale	-	-	-	-	Interdit	Obligatoire	Interdit	Interdit	Interdit	Interdit	Optionnel	Occupation de la ligne travailleur	Non
1331	V1	Plan Vande Lanotte 1	1997/1	2003/4	Fédérale	-	-	-	-	Interdit	Obligatoire	Interdit	Interdit	Interdit	Interdit	Optionnel	Ligne travailleur	Non
1332	V2	Plan Vande Lanotte 2	1998/1	2003/4	Fédérale	-	-	-	-	Interdit	Obligatoire	Interdit	Interdit	Interdit	Interdit	Optionnel	Ligne travailleur	Non
1333	V3	Période transitoire. Plan Vande Lanotte 3	2004/1	2005/4	Fédérale	-	-	-	-	Interdit	Obligatoire	Interdit	Interdit	Interdit	Interdit	Optionnel	Occupation de la ligne travailleur	Non
1333	V3	Plan Vande Lanotte 3	1998/4	2003/4	Fédérale	-	-	-	-	Interdit	Obligatoire	Interdit	Interdit	Interdit	Interdit	Optionnel	Ligne travailleur	Non

Code DMFA	Code LATG	Libellé	Réduction valide à partir du	Réduction valide jusqu'au	Réduction fédérale/régionale	Réduction régionale - Région flamande	Réduction régionale - Région Bruxelles-Capitale	Réduction régionale - Région wallonne sans communes germanophones	Réduction régionale - Région wallonne pour les communes germanophones	Base de calcul	Montant	Date début droit à	Nombre de mois frais de gestion	NISS de la personne remplacée	NISS de la personne qui a ouvert le droit à la déduction	Origine de l'attestation	Niveau	Présence bloc "Détail données déduction"
1341	S4	Période transitoire. Semaine des quatre jours (loi du 26 mars 1999)	2004/1	2005/1	Fédérale	-	-	-	-	Interdit	Obligatoire	Interdit	Interdit	Interdit	Interdit	Optionnel	Occupation de la ligne travailleur	Non
1341	S4	Semaine des quatre jours (loi du 26 mars 1999)	1998/4	2003/4	Fédérale	-	-	-	-	Interdit	Obligatoire	Obligatoire	Interdit	Interdit	Interdit	Optionnel	Occupation de la ligne travailleur	Non
1345	R5	La semaine de quatre jours - réduction unique calculée en une fois	2002/1	2003/4	Fédérale	-	-	-	-	Interdit	Obligatoire	Interdit	Interdit	Interdit	Interdit	Optionnel	Ligne travailleur	Oui
1346	R6	La semaine de quatre jours - réduction unique calculée en quatre tranches	2002/1	2003/4	Fédérale	-	-	-	-	Interdit	Obligatoire	Interdit	Interdit	Interdit	Interdit	Optionnel	Ligne travailleur	Oui
1350	R1	Réduction du temps de travail à 38 heures par semaine	2001/4	2003/1	Fédérale	-	-	-	-	Interdit	Obligatoire	Interdit	Interdit	Interdit	Interdit	Optionnel	Ligne travailleur	Oui
1351	R2	Réduction du temps de travail en deçà de 38 heures par semaine - réduction unique calculée en une fois	2002/1	2003/4	Fédérale	-	-	-	-	Interdit	Obligatoire	Interdit	Interdit	Interdit	Interdit	Optionnel	Ligne travailleur	Oui
1352	R3	Réduction du temps de travail en deçà de 38 heures par semaine - réduction unique calculée en quatre tranches	2002/1	2003/4	Fédérale	-	-	-	-	Interdit	Obligatoire	Interdit	Interdit	Interdit	Interdit	Optionnel	Ligne travailleur	Oui
1353	R4	Période transitoire. Réduction du temps de travail en deçà de 38 heures par semaine - réduction de maintien	2004/1	2007/4	Fédérale	-	-	-	-	Interdit	Obligatoire	Interdit	Interdit	Interdit	Interdit	Optionnel	Occupation de la ligne travailleur	Oui
1353	R4	Réduction du temps de travail en deçà de 38 heures par semaine - réduction de maintien	2002/1	2003/4	Fédérale	-	-	-	-	Interdit	Obligatoire	Obligatoire	Interdit	Interdit	Interdit	Optionnel	Ligne travailleur	Oui
1501	BA	Réduction des cotisations patronales pour le secteur du dragage	1997/1	2014/2	Régionale	Oui	Oui	Oui	Oui	Obligatoire	Obligatoire	Interdit	Interdit	Interdit	Interdit	Optionnel	Occupation de la ligne travailleur	Non
1511	WO	Recherche scientifique	1996/4	9999/4	Fédérale	-	-	-	-	Obligatoire	Obligatoire	Interdit	Interdit	Interdit	Interdit	Optionnel	Occupation de la ligne travailleur	Non
1521		Réduction des cotisations patronales pour les parents d'accueil reconnus	2003/2	2013/4	Fédérale	-	-	-	-	Interdit	Obligatoire	Interdit	Interdit	Interdit	Interdit	Optionnel	Occupation de la ligne travailleur	Non
1531		Réduction des cotisations patronales pour les artistes	2003/3	2013/4	Fédérale	-	-	-	-	Interdit	Obligatoire	Interdit	Interdit	Interdit	Interdit	Optionnel	Occupation de la ligne travailleur	Non
2001	Z1	Remboursement des frais de gestion S.S.A. - premier travailleur	2004/1	9999/4	Fédérale	-	-	-	-	Interdit	Interdit	Interdit	Interdit	Interdit	Interdit	Optionnel	Ligne travailleur	Non
2001	Z1	Remboursement des frais de gestion S.S.A. - premier travailleur	1994/1	2003/4	Fédérale	-	-	-	-	Interdit	Interdit	Interdit	Obligatoire	Interdit	Interdit	Optionnel	Ligne travailleur	Non
2002	Z2	Remboursement des frais de gestion S.S.A. - deuxième travailleur	1994/1	2003/4	Fédérale	-	-	-	-	Interdit	Interdit	Interdit	Obligatoire	Interdit	Interdit	Optionnel	Ligne travailleur	Non
3000		Réduction structurelle	2004/1	9999/4	Fédérale	-	-	-	-	Interdit	Obligatoire	Interdit	Interdit	Interdit	Interdit	Optionnel	Occupation de la ligne travailleur	Non
3100		Travailleurs âgés d'au moins 57 ans	2004/1	2012/4	Fédérale	-	-	-	-	Interdit	Obligatoire	Interdit	Interdit	Interdit	Interdit	Optionnel	Occupation de la ligne travailleur	Non
3101		Travailleurs âgés de 50 à 56 ans	2007/2	2012/4	Fédérale	-	-	-	-	Interdit	Obligatoire	Interdit	Interdit	Interdit	Interdit	Optionnel	Occupation de la ligne travailleur	Non
3102		Travailleurs âgés	2013/1	2016/2	Régionale	Oui	Oui	Oui	Oui	Interdit	Obligatoire	Interdit	Interdit	Interdit	Interdit	Optionnel	Occupation de la ligne travailleur	Non
3102		Travailleurs âgés	2016/3	2016/3	Régionale	Non	Oui	Oui	Oui	Interdit	Obligatoire	Interdit	Interdit	Interdit	Interdit	Optionnel	Occupation de la ligne travailleur	Non

Code DMFA	Code LATG	Libellé	Réduction valide à partir du	Réduction valide jusqu'au	Réduction fédérale/régionale	Réduction régionale - Région flamande	Réduction régionale - Région Bruxelles-Capitale	Réduction régionale - Région wallonne sans communes germanophones	Réduction régionale - Région wallonne pour les communes germanophones	Base de calcul	Montant	Date début droit à	Nombre de mois frais de gestion	NISS de la personne remplacée	NISS de la personne qui a ouvert le droit à la déduction	Origine de l'attestation	Niveau	Présence bloc "Détail données déduction"
3102		Travailleurs âgés	2016/4	9999/4	Régionale	Non	Non	Oui	Oui	Interdit	Obligatoire	Interdit	Interdit	Interdit	Interdit	Optionnel	Occupation de la ligne travailleur	Non
3200		Plan Activa - Demandeurs d'emploi de longue durée de moins de 25 ans pendant 312 jours dans une période de 18 mois ou de moins de 45 ans pendant 312 jours dans une période de 18 mois ou pendant 156 jours dans une période de 9 mois pour les demandeurs d'emploi suite à une fermeture d'entreprise Codes ONEM : C1, C20, C25, C30, C34 ou C36	2004/1	9999/4	Régionale	Oui	Oui	Oui	Oui	Interdit	Obligatoire	Obligatoire	Interdit	Interdit	Interdit	Optionnel	Occupation de la ligne travailleur	Non
3201		Plan Activa - Demandeurs d'emploi de longue durée moins de 45 ans pendant 624 jours dans une période de 36 mois Codes ONEM : C3, C4, C26, C31 ou C37	2004/1	9999/4	Régionale	Oui	Oui	Oui	Oui	Interdit	Obligatoire	Obligatoire	Interdit	Interdit	Interdit	Optionnel	Occupation de la ligne travailleur	Non
3202		Plan Activa - Demandeurs d'emploi de longue durée moins de 45 ans pendant 936 jours dans une période de 54 mois Codes ONEM : C5, C6, C27, C32 ou C38	2004/1	9999/4	Régionale	Oui	Oui	Oui	Oui	Interdit	Obligatoire	Obligatoire	Interdit	Interdit	Interdit	Optionnel	Occupation de la ligne travailleur	Non
3203		Plan Activa - Demandeurs d'emploi de longue durée moins de 45 ans pendant 1560 jours dans une période de 90 mois Codes ONEM : C7, C8, C28, C33 ou C39	2004/1	9999/4	Régionale	Oui	Oui	Oui	Oui	Interdit	Obligatoire	Obligatoire	Interdit	Interdit	Interdit	Optionnel	Occupation de la ligne travailleur	Non
3204		Plan Activa - Agents de prévention et de sécurité Demandeurs d'emploi de longue durée moins de 25 ans pendant 312 jours dans une période de 18 mois ou au moins 25 ans et moins de 45 ans pendant 624 jours dans une période de 36 mois Codes ONEM : C9, C10, C21 ou C22	2004/1	9999/4	Régionale	Oui	Oui	Oui	Oui	Interdit	Obligatoire	Obligatoire	Interdit	Interdit	Interdit	Optionnel	Occupation de la ligne travailleur	Non
3205		Plan Activa - Demandeurs d'emploi de longue durée moins de 27 ans, pendant 312 jours dans une période de 18 mois et moins qualifiés Codes ONEM : C40 ou C41, ou à partir du 2014/1 demandeurs d'emploi de longue durée moins de 30 ans, pendant 156 jours dans une période de 9 mois et moins qualifiés Codes ONEM : C42 ou C43	2013/3	9999/4	Régionale	Oui	Oui	Oui	Oui	Interdit	Obligatoire	Obligatoire	Interdit	Interdit	Interdit	Optionnel	Occupation de la ligne travailleur	Non
3210		Plan Activa - Demandeurs d'emploi de longue durée au moins de 45 ans pendant 156 jours dans une période de 9 mois Codes ONEM : D1, D13 ou D19	2004/1	9999/4	Régionale	Oui	Oui	Oui	Oui	Interdit	Obligatoire	Obligatoire	Interdit	Interdit	Interdit	Optionnel	Occupation de la ligne travailleur	Non
3211		Plan Activa - Demandeurs d'emploi de longue durée au moins de 45 ans pendant 312 jours dans une période de 18 mois ou pendant 468 jours dans une période de 27 mois Codes ONEM : D3, D4, D5, D6, D14, D15, D16, D17, D20 ou D21	2004/1	9999/4	Régionale	Oui	Oui	Oui	Oui	Interdit	Obligatoire	Obligatoire	Interdit	Interdit	Interdit	Optionnel	Occupation de la ligne travailleur	Non
3212		Plan Activa - Agents de prévention et de sécurité Demandeurs d'emploi de longue durée au moins 45 ans pendant 156 jours dans une période de 9 mois Codes ONEM : D7 ou D8	2004/1	9999/4	Régionale	Oui	Oui	Oui	Oui	Interdit	Obligatoire	Obligatoire	Interdit	Interdit	Interdit	Optionnel	Occupation de la ligne travailleur	Non
3220		Programme de transition professionnelle moins de 25 ans moins qualifiés au moins 9 mois d'allocations ou moins de 45 ans au moins 12 mois d'allocations	2004/1	2015/3	Régionale	Oui	Oui	Oui	Oui	Interdit	Obligatoire	Interdit	Interdit	Interdit	Interdit	Optionnel	Occupation de la ligne travailleur	Non
3220		Programme de transition professionnelle moins de 25 ans moins qualifiés au moins 9 mois d'allocations ou moins de 45 ans au moins 12 mois d'allocations	2015/4	2016/3	Régionale	Non	Oui	Oui	Oui	Interdit	Obligatoire	Interdit	Interdit	Interdit	Interdit	Optionnel	Occupation de la ligne travailleur	Non

Code DMFA	Code LATG	Libellé	Réduction valide à partir du	Réduction valide jusqu'au	Réduction fédérale/régionale	Réduction régionale - Région flamande	Réduction régionale - Région Bruxelles-Capitale	Réduction régionale - Région wallonne sans communes germanophones	Réduction régionale - Région wallonne pour les communes germanophones	Base de calcul	Montant	Date début droit à	Nombre de mois frais de gestion	NISS de la personne remplacée	NISS de la personne qui a ouvert le droit à la déduction	Origine de l'attestation	Niveau	Présence bloc "Détail données déduction"
3220		Programme de transition professionnelle moins de 25 ans moins qualifiés au moins 9 mois d'allocations ou moins de 45 ans au moins 12 mois d'allocation	2016/4	9999/4	Régionale	Non	Oui	Oui	Non	Interdit	Obligatoire	Interdit	Interdit	Interdit	Interdit	Optionnel	Occupation de la ligne travailleur	Non
3221		Programme de transition professionnelle moins de 45 ans, au moins 24 mois d'allocations	2004/1	2015/3	Régionale	Oui	Oui	Oui	Oui	Interdit	Obligatoire	Interdit	Interdit	Interdit	Interdit	Optionnel	Occupation de la ligne travailleur	Non
3221		Programme de transition professionnelle moins de 45 ans, au moins 24 mois d'allocations	2015/4	2016/3	Régionale	Non	Oui	Oui	Oui	Interdit	Obligatoire	Interdit	Interdit	Interdit	Interdit	Optionnel	Occupation de la ligne travailleur	Non
3221		Programme de transition professionnelle moins de 45 ans, au moins 24 mois d'allocations	2016/4	9999/4	Régionale	Non	Oui	Oui	Non	Interdit	Obligatoire	Interdit	Interdit	Interdit	Interdit	Optionnel	Occupation de la ligne travailleur	Non
3230		Programme de transition professionnelle au moins 45 ans, au moins 12 mois d'allocations	2004/1	2015/3	Régionale	Oui	Oui	Oui	Oui	Interdit	Obligatoire	Interdit	Interdit	Interdit	Interdit	Optionnel	Occupation de la ligne travailleur	Non
3230		Programme de transition professionnelle au moins 45 ans, au moins 12 mois d'allocations	2015/4	2016/3	Régionale	Non	Oui	Oui	Oui	Interdit	Obligatoire	Interdit	Interdit	Interdit	Interdit	Optionnel	Occupation de la ligne travailleur	Non
3230		Programme de transition professionnelle au moins 45 ans, au moins 12 mois d'allocations	2016/4	9999/4	Régionale	Non	Oui	Oui	Non	Interdit	Obligatoire	Interdit	Interdit	Interdit	Interdit	Optionnel	Occupation de la ligne travailleur	Non
3231		Programme de transition professionnelle au moins 45 ans, au moins 24 mois d'allocations	2004/1	2015/3	Régionale	Oui	Oui	Oui	Oui	Interdit	Obligatoire	Interdit	Interdit	Interdit	Interdit	Optionnel	Occupation de la ligne travailleur	Non
3231		Programme de transition professionnelle au moins 45 ans, au moins 24 mois d'allocations	2015/4	2016/3	Régionale	Non	Oui	Oui	Oui	Interdit	Obligatoire	Interdit	Interdit	Interdit	Interdit	Optionnel	Occupation de la ligne travailleur	Non
3231		Programme de transition professionnelle au moins 45 ans, au moins 24 mois d'allocations	2016/4	9999/4	Régionale	Non	Oui	Oui	Non	Interdit	Obligatoire	Interdit	Interdit	Interdit	Interdit	Optionnel	Occupation de la ligne travailleur	Non
3240		Economie d'insertion sociale moins de 45 ans, 312j/18m ou 156j/9m	2004/1	9999/4	Régionale	Oui	Oui	Oui	Oui	Interdit	Obligatoire	Interdit	Interdit	Interdit	Interdit	Optionnel	Occupation de la ligne travailleur	Non
3241		Economie d'insertion sociale moins de 45 ans, 624j/36m ou 312j/18m	2004/1	9999/4	Régionale	Oui	Oui	Oui	Oui	Interdit	Obligatoire	Interdit	Interdit	Interdit	Interdit	Optionnel	Occupation de la ligne travailleur	Non
3250		Economie d'insertion sociale au moins 45 ans, 156j/9m	2004/1	9999/4	Régionale	Oui	Oui	Oui	Oui	Interdit	Obligatoire	Interdit	Interdit	Interdit	Interdit	Optionnel	Occupation de la ligne travailleur	Non
3310		Premiers engagements : premier travailleur avec forfait 1000	2004/1	2012/4	Fédérale	-	-	-	-	Interdit	Obligatoire	Obligatoire	Interdit	Interdit	Interdit	Optionnel	Occupation de la ligne travailleur	Non
3311		Premiers engagements : premier travailleur avec forfait 400	2005/2	2012/4	Fédérale	-	-	-	-	Interdit	Obligatoire	Obligatoire	Interdit	Interdit	Interdit	Optionnel	Occupation de la ligne travailleur	Non
3312		Premiers engagements - premier travailleur - plan de relance - première période et mesure transitoire taxshift - périodes restantes	2012/4	2020/3	Fédérale	-	-	-	-	Interdit	Obligatoire	Obligatoire	Interdit	Interdit	Interdit	Optionnel	Occupation de la ligne travailleur	Non
3313		Premiers engagements - premier travailleur - plan de relance et mesure transitoire taxshift - deuxième période	2013/1	2019/3	Fédérale	-	-	-	-	Interdit	Obligatoire	Obligatoire	Interdit	Interdit	Interdit	Optionnel	Occupation de la ligne travailleur	Non
3314		Premiers engagements - premier travailleur - plan de relance et mesure transitoire taxshift - troisième période	2013/1	2019/3	Fédérale	-	-	-	-	Interdit	Obligatoire	Obligatoire	Interdit	Interdit	Interdit	Optionnel	Occupation de la ligne travailleur	Non

Code DMFA	Code LATG	Libellé	Réduction valide à partir du	Réduction valide jusqu'au	Réduction fédérale/régionale	Réduction régionale - Région flamande	Réduction régionale - Région Bruxelles-Capitale	Réduction régionale - Région wallonne sans communes germanophones	Réduction régionale - Région wallonne pour les communes germanophones	Base de calcul	Montant	Date début droit à	Nombre de mois frais de gestion	NISS de la personne remplacée	NISS de la personne qui a ouvert le droit à la déduction	Origine de l'attestation	Niveau	Présence bloc "Détail données déduction"
3315		Premiers engagements - premier travailleur - taxshift	2016/1	9999/4	Fédérale	-	-	-	-	Interdit	Obligatoire	Obligatoire	Interdit	Interdit	Interdit	Optionnel	Occupation de la ligne travailleur	Non
3320		Premiers engagements : deuxième travailleur	2004/1	2012/4	Fédérale	-	-	-	-	Interdit	Obligatoire	Obligatoire	Interdit	Interdit	Interdit	Optionnel	Occupation de la ligne travailleur	Non
3321		Premiers engagements - deuxième travailleur - plan de relance et mesure transitoire taxshift - première période	2012/4	2020/3	Fédérale	-	-	-	-	Interdit	Obligatoire	Obligatoire	Interdit	Interdit	Interdit	Optionnel	Occupation de la ligne travailleur	Non
3322		Premiers engagements - deuxième travailleur - plan de relance et mesure transitoire taxshift - deuxième période	2013/1	2020/3	Fédérale	-	-	-	-	Interdit	Obligatoire	Obligatoire	Interdit	Interdit	Interdit	Optionnel	Occupation de la ligne travailleur	Non
3324		Premiers engagements - deuxième travailleur - taxshift - première période	2016/1	9999/4	Fédérale	-	-	-	-	Interdit	Obligatoire	Obligatoire	Interdit	Interdit	Interdit	Optionnel	Occupation de la ligne travailleur	Non
3330		Premiers engagements : troisième travailleur	2004/1	2012/4	Fédérale	-	-	-	-	Interdit	Obligatoire	Obligatoire	Interdit	Interdit	Interdit	Optionnel	Occupation de la ligne travailleur	Non
3331		Premiers engagements - troisième travailleur - plan de relance et mesure transitoire taxshift - première période	2012/4	2020/3	Fédérale	-	-	-	-	Interdit	Obligatoire	Obligatoire	Interdit	Interdit	Interdit	Optionnel	Occupation de la ligne travailleur	Non
3332		Premiers engagements - troisième travailleur - plan de relance et mesure transitoire taxshift - deuxième période	2013/1	2020/3	Fédérale	-	-	-	-	Interdit	Obligatoire	Obligatoire	Interdit	Interdit	Interdit	Optionnel	Occupation de la ligne travailleur	Non
3333		Premiers engagements - troisième travailleur - taxshift - première période	2016/1	9999/4	Fédérale	-	-	-	-	Interdit	Obligatoire	Obligatoire	Interdit	Interdit	Interdit	Optionnel	Occupation de la ligne travailleur	Non
3340		Premiers engagements - quatrième travailleur - plan de relance et mesure transitoire taxshift - première période	2014/1	2020/3	Fédérale	-	-	-	-	Interdit	Obligatoire	Obligatoire	Interdit	Interdit	Interdit	Optionnel	Occupation de la ligne travailleur	Non
3341		Premiers engagements - quatrième travailleur - plan de relance et mesure transitoire taxshift - deuxième période	2015/2	2020/3	Fédérale	-	-	-	-	Interdit	Obligatoire	Obligatoire	Interdit	Interdit	Interdit	Optionnel	Occupation de la ligne travailleur	Non
3342		Premiers engagements - quatrième travailleur - taxshift - première période	2016/1	9999/4	Fédérale	-	-	-	-	Interdit	Obligatoire	Obligatoire	Interdit	Interdit	Interdit	Optionnel	Occupation de la ligne travailleur	Non
3350		Premiers engagements - cinquième travailleur - plan de relance et mesure transitoire taxshift - première période	2014/1	2020/3	Fédérale	-	-	-	-	Interdit	Obligatoire	Obligatoire	Interdit	Interdit	Interdit	Optionnel	Occupation de la ligne travailleur	Non
3351		Premiers engagements - cinquième travailleur - plan de relance et mesure transitoire taxshift - deuxième période	2015/2	2020/3	Fédérale	-	-	-	-	Interdit	Obligatoire	Obligatoire	Interdit	Interdit	Interdit	Optionnel	Occupation de la ligne travailleur	Non
3352		Premiers engagements - cinquième travailleur - taxshift - première période	2016/1	9999/4	Fédérale	-	-	-	-	Interdit	Obligatoire	Obligatoire	Interdit	Interdit	Interdit	Optionnel	Occupation de la ligne travailleur	Non
3360		Premiers engagements - sixième travailleur - taxshift - première période	2016/1	9999/4	Fédérale	-	-	-	-	Interdit	Obligatoire	Obligatoire	Interdit	Interdit	Interdit	Optionnel	Occupation de la ligne travailleur	Non
3410		Jeunes travailleurs CPE et moins qualifiés	2004/1	2016/2	Régionale	Oui	Oui	Oui	Oui	Interdit	Obligatoire	Obligatoire	Interdit	Interdit	Interdit	Optionnel	Occupation de la ligne travailleur	Non
3410		Jeunes travailleurs CPE et moins qualifiés	2016/3	9999/4	Régionale	Non	Oui	Oui	Oui	Interdit	Obligatoire	Obligatoire	Interdit	Interdit	Interdit	Optionnel	Occupation de la ligne travailleur	Non
3411		Jeunes travailleurs CPE et très peu qualifiés Ou CPE et moins qualifiés handicapés Ou CPE et moins qualifiés d'origine étrangère	2006/2	2016/2	Régionale	Oui	Oui	Oui	Oui	Interdit	Obligatoire	Obligatoire	Interdit	Interdit	Interdit	Optionnel	Occupation de la ligne travailleur	Non

Code DMFA	Code LATG	Libellé	Réduction valide à partir du	Réduction valide jusqu'au	Réduction fédérale/régionale	Réduction régionale - Région flamande	Réduction régionale - Région Bruxelles-Capitale	Réduction régionale - Région wallonne sans communes germanophones	Réduction régionale - Région wallonne pour les communes germanophones	Base de calcul	Montant	Date début droit à	Nombre de mois frais de gestion	NISS de la personne remplacée	NISS de la personne qui a ouvert le droit à la déduction	Origine de l'attestation	Niveau	Présence bloc "Détail données déduction"
3411		Jeunes travailleurs CPE et très peu qualifiés Ou CPE et moins qualifiés handicapés Ou CPE et moins qualifiés d'origine étrangère	2016/3	9999/4	Régionale	Non	Oui	Oui	Oui	Interdit	Obligatoire	Obligatoire	Interdit	Interdit	Interdit	Optionnel	Occupation de la ligne travailleur	Non
3412		Jeunes travailleurs CPE et moyennement qualifiés	2013/1	2016/2	Régionale	Oui	Oui	Oui	Oui	Interdit	Obligatoire	Obligatoire	Interdit	Interdit	Interdit	Optionnel	Occupation de la ligne travailleur	Non
3412		Jeunes travailleurs CPE et moyennement qualifiés	2016/3	9999/4	Régionale	Non	Oui	Oui	Oui	Interdit	Obligatoire	Obligatoire	Interdit	Interdit	Interdit	Optionnel	Occupation de la ligne travailleur	Non
3413		Jeunes travailleurs : du 1/1 de l'année de leurs 19 ans jusqu'au trimestre précédant leurs 30 ans	2006/3	2012/4	Fédérale	-	-	-	-	Interdit	Obligatoire	Interdit	Interdit	Interdit	Interdit	Optionnel	Occupation de la ligne travailleur	Non
3414		Jeunes travailleurs : du 1/1 de l'année de leurs 19 ans jusqu'au trimestre précédant leurs 30 ans également en CPE et moins qualifiés	2006/3	2012/4	Fédérale	-	-	-	-	Interdit	Obligatoire	Obligatoire	Interdit	Interdit	Interdit	Optionnel	Occupation de la ligne travailleur	Non
3415		Jeunes travailleurs : du 1/1 de l'année de leurs 19 ans jusqu'au trimestre précédant leurs 30 ans également en CPE et très peu qualifiés Ou en CPE et moins qualifiés handicapés Ou en CPE et moins qualifiés d'origine étrangère	2006/3	2012/4	Fédérale	-	-	-	-	Interdit	Obligatoire	Obligatoire	Interdit	Interdit	Interdit	Optionnel	Occupation de la ligne travailleur	Non
3416		Jeunes travailleurs du 1/1 de l'année de leurs 19 ans jusqu'au trimestre précédant leurs 30 ans également en CPE et moins qualifiés (période transitoire)	2006/3	2012/4	Fédérale	-	-	-	-	Interdit	Obligatoire	Obligatoire	Interdit	Interdit	Interdit	Optionnel	Occupation de la ligne travailleur	Non
3430		Jeunes travailleurs : jusqu'au 31/12 de l'année dans laquelle les jeunes auront 18 ans	2004/1	2016/2	Régionale	Oui	Oui	Oui	Oui	Interdit	Obligatoire	Interdit	Interdit	Interdit	Interdit	Optionnel	Occupation de la ligne travailleur	Non
3430		Jeunes travailleurs : jusqu'au 31/12 de l'année dans laquelle les jeunes auront 18 ans	2016/3	9999/4	Régionale	Non	Oui	Oui	Oui	Interdit	Obligatoire	Interdit	Interdit	Interdit	Interdit	Optionnel	Occupation de la ligne travailleur	Non
3500		Réduction du temps de travail	2004/1	9999/4	Fédérale	-	-	-	-	Interdit	Obligatoire	Interdit	Interdit	Interdit	Interdit	Optionnel	Occupation de la ligne travailleur	Oui
3510		Semaine de quatre jours	2004/1	9999/4	Fédérale	-	-	-	-	Interdit	Obligatoire	Obligatoire	Interdit	Interdit	Interdit	Optionnel	Occupation de la ligne travailleur	Non
3520		Réduction du temps de travail et semaine de quatre jours	2004/1	9999/4	Fédérale	-	-	-	-	Interdit	Obligatoire	Obligatoire	Interdit	Interdit	Interdit	Optionnel	Occupation de la ligne travailleur	Oui
3600		Travailleurs licenciés dans le cadre d'une restructuration - réduction des cotisations patronales - contrat de travail conclu avant le 1/1/2007	2004/3	2007/2	Fédérale	-	-	-	-	Interdit	Obligatoire	Interdit	Interdit	Interdit	Interdit	Optionnel	Occupation de la ligne travailleur	Non
3601		Travailleurs licenciés dans le cadre d'une restructuration - réduction des cotisations patronales - moins de 45 ans	2007/1	9999/4	Régionale	Oui	Oui	Oui	Oui	Interdit	Obligatoire	Obligatoire	Interdit	Interdit	Interdit	Optionnel	Occupation de la ligne travailleur	Non
3611		Travailleurs licenciés dans le cadre d'une restructuration - réduction des cotisations patronales - au moins 45 ans	2007/1	9999/4	Régionale	Oui	Oui	Oui	Oui	Interdit	Obligatoire	Obligatoire	Interdit	Interdit	Interdit	Optionnel	Occupation de la ligne travailleur	Non
3612		Formateurs avec carte de restructuration	2010/1	2013/3	Fédérale	-	-	-	-	Interdit	Obligatoire	Interdit	Interdit	Interdit	Interdit	Optionnel	Occupation de la ligne travailleur	Non
3700		Réduction temporaire du temps de travail suite à la crise	2009/2	2011/1	Fédérale	-	-	-	-	Interdit	Obligatoire	Interdit	Interdit	Interdit	Interdit	Optionnel	Occupation de la ligne travailleur	Oui
3720		Réduction temporaire du temps de travail combinée avec la semaine de quatre jours suite à la crise	2009/2	2011/1	Fédérale	-	-	-	-	Interdit	Obligatoire	Interdit	Interdit	Interdit	Interdit	Optionnel	Occupation de la ligne travailleur	Oui


Code DMFA	Code LATG	Libellé	Réduction valide à partir du	Réduction valide jusqu'au	Réduction fédérale/ régionale	Réduction régionale - Région flamande	Réduction régionale - Région Bruxelles-Capitale	Réduction régionale - Région wallonne sans communes germanophones	Réduction régionale - Région wallonne pour les communes germanophones	Base de calcul	Montant	Date début droit à	Nombre de mois frais de gestion	NISS de la personne remplacée	NISS de la personne qui a ouvert le droit à la déduction	Origine de l'attestation	Niveau	Présence bloc "Détail données déduction"
3800		Tuteurs	2010/1	2016/3	Régionale	Oui	Oui	Oui	Oui	Interdit	Obligatoire	Interdit	Interdit	Interdit	Interdit	Optionnel	Occupation de la ligne travailleur	Non
3800		Tuteurs	2016/4	9999/4	Régionale	Oui	Oui	Non	Oui	Interdit	Obligatoire	Interdit	Interdit	Interdit	Interdit	Optionnel	Occupation de la ligne travailleur	Non
3900		Travailleurs permanents dans l'horeca	2014/1	9999/4	Fédérale	-	-	-	-	Interdit	Obligatoire	Interdit	Interdit	Interdit	Interdit	Optionnel	Occupation de la ligne travailleur	Non
4000		Contractuels subventionnés	2014/1	9999/4	Régionale	Oui	Oui	Oui	Oui	Interdit	Obligatoire	Interdit	Interdit	Interdit	Interdit	Optionnel	Occupation de la ligne travailleur	Non
4100		Remplaçants de contractuels et de statutaires dans le secteur public	2014/1	9999/4	Fédérale	-	-	-	-	Interdit	Obligatoire	Interdit	Interdit	Interdit	Interdit	Optionnel	Occupation de la ligne travailleur	Non
4200		Personnel de maison	2014/1	9999/4	Régionale	Oui	Oui	Oui	Oui	Interdit	Obligatoire	Interdit	Interdit	Interdit	Interdit	Optionnel	Occupation de la ligne travailleur	Non
4300		Artistes	2014/1	9999/4	Régionale	Oui	Oui	Oui	Oui	Interdit	Obligatoire	Interdit	Interdit	Interdit	Interdit	Optionnel	Occupation de la ligne travailleur	Non
4400		Parents d'accueil reconnus	2014/1	9999/4	Régionale	Oui	Oui	Oui	Oui	Interdit	Obligatoire	Interdit	Interdit	Interdit	Interdit	Optionnel	Occupation de la ligne travailleur	Non
6030		Période transitoire - Jeunes travailleurs CPE et moins qualifiés	2016/3	2018/4	Régionale	Oui	Non	Non	Non	Interdit	Obligatoire	Obligatoire	Interdit	Interdit	Interdit	Optionnel	Occupation de la ligne travailleur	Non
6031		Période transitoire - Jeunes travailleurs CPE et très peu qualifiés Ou CPE et moins qualifiés handicapés Ou CPE et moins qualifiés d'origine étrangère	2016/3	2018/4	Régionale	Oui	Non	Non	Non	Interdit	Obligatoire	Obligatoire	Interdit	Interdit	Interdit	Optionnel	Occupation de la ligne travailleur	Non
6032		Période transitoire - Jeunes travailleurs CPE et moyennement qualifiés	2016/3	2018/4	Régionale	Oui	Non	Non	Non	Interdit	Obligatoire	Obligatoire	Interdit	Interdit	Interdit	Optionnel	Occupation de la ligne travailleur	Non
6033		Période transitoire - Jeunes travailleurs : jusqu'au 31/12 de l'année dans laquelle les jeunes auront 18 ans	2016/3	2018/4	Régionale	Oui	Non	Non	Non	Interdit	Obligatoire	Interdit	Interdit	Interdit	Interdit	Optionnel	Occupation de la ligne travailleur	Non
6300		Jeunes travailleurs peu qualifiés	2016/3	9999/4	Régionale	Oui	Non	Non	Non	Interdit	Obligatoire	Obligatoire	Interdit	Interdit	Interdit	Optionnel	Occupation de la ligne travailleur	Non
6301		Jeunes travailleurs moyennement qualifiés	2016/3	9999/4	Régionale	Oui	Non	Non	Non	Interdit	Obligatoire	Obligatoire	Interdit	Interdit	Interdit	Optionnel	Occupation de la ligne travailleur	Non
6310		Jeunes travailleurs apprentis	2016/3	9999/4	Régionale	Oui	Non	Non	Non	Interdit	Obligatoire	Interdit	Interdit	Interdit	Interdit	Optionnel	Occupation de la ligne travailleur	Non
6320		Travailleurs âgés - en activité	2016/3	9999/4	Régionale	Oui	Non	Non	Non	Interdit	Obligatoire	Interdit	Interdit	Interdit	Interdit	Optionnel	Occupation de la ligne travailleur	Non
6321		Travailleurs âgés - nouvel engagé	2016/3	9999/4	Régionale	Oui	Non	Non	Non	Interdit	Obligatoire	Obligatoire	Interdit	Interdit	Interdit	Optionnel	Occupation de la ligne travailleur	Non
7320		Travailleurs âgés	2016/4	9999/4	Régionale	Non	Oui	Non	Non	Interdit	Obligatoire	Interdit	Interdit	Interdit	Interdit	Optionnel	Occupation de la ligne travailleur	Non

DMFA - Annexe numéro 21: Liste des valeurs autorisées pour le statut du travailleur
Version: 2016/4

Date de publication:

29/11/2016

L'annexe est modifiée: Vous trouverez le détail des modifications -en gras- dans les documents Word et PDF

Contenu de l'annexe: 



AN2016-1-FR21.pdf



AN2016-1-FR21.doc



AN2016-1-FR21.xlsx



AN2016-1-FR21.txt



AN2016-1-FR21.xml

Information intermédiaire:

Code	Libellé	Date de début de	Date de fin de validité
AADD501	Demande enrichie d'une déclaration	01/01/1900	01/01/9999
ACRF001	Accusé de réception	01/01/1900	01/01/9999
AOAT001	Accidents de Travail scénario 1 - déclaration d'un accident de travail	01/01/1900	01/01/9999
AOAT002	Accidents de Travail scénario 2 - rapport mensuel	01/01/1900	01/01/9999
AOAT003	Accidents de Travail scénario 3 - déclaration d'une reprise de travail	01/01/1900	01/01/9999
AVDDTUP	Déclaration de modification relative à une déclaration de travaux	01/01/1900	01/01/9999
AVWDDT	Déclaration de travaux	01/01/1900	01/01/9999
BEWARE	Notification reprenant les informations comptables relatives aux modifications de la déclaration multifonctionnelle d'un employeur immatriculé à l'ONSS et, le cas échéant, les données relatives à l'avis rectificatif de cotisations qui en a résulté.	01/01/1900	01/01/9999
BEWLST	Liste de contrôle des notifications Beware envoyées le jour précédent à la maison mère d'un SSA.	01/01/1900	01/01/9999
BZMP001	Maladies professionnelles scénario 1 - demande mandatée - écartement d'une travailleuse enceinte - secteur privé	01/01/1900	30/06/2011
CDHG001	Déclaration de l'attestation Historique de carrière	01/01/1900	01/01/9999
DEFI001	Décision finale	01/01/1900	01/01/9999
DIMONA	Déclaration immédiate à l'emploi	01/01/1900	01/01/9999
DMFA	Déclaration multifonctionnelle trimestrielle concernant un employeur immatriculé à l'ONSS	01/01/1900	01/01/9999
DMFADB	Réponse à une demande de consultation de la dernière situation d'une déclaration multifonctionnelle	01/01/1900	01/01/9999
DMFANOT	Notification de modification relative à une déclaration multifonctionnelle	01/01/1900	01/01/9999
DMFAPID	Données d'identification dans la DB DmfA d'une déclaration DmfA originale	01/01/1900	01/01/9999
DMFAPPL	Déclaration multifonctionnelle trimestrielle concernant une administration provinciale ou locale	01/01/1900	01/01/9999
DMFAREQ	Demande de consultation de la dernière situation d'une déclaration multifonctionnelle	01/01/1900	01/01/9999

Code	Libellé	Date de début de	Date de fin de validité
DMFAUPD	Déclaration de modification relative à une déclaration multifonctionnelle concernant un employeur immatriculé à l'ONSS	01/01/1900	01/01/9999
ECAROAN	Réponse à une demande de consultation des données ECARO d'une personne	01/01/1900	01/01/9999
ECARORQ	Demande de consultation des données ECARO d'une personne	01/01/1900	01/01/9999
FINO001	Note reprenant les informations relatives aux transactions financières et au processus de calcul des provisions forfaitaires ou procentuelles dont les employeurs sont redevables (ou pas) envers l'ONSS.	01/01/1900	01/01/9999
FINO002	Note reprenant les informations relatives aux transactions financières et au processus de calcul des provisions forfaitaires et/ou procentuelles dont les employeurs sont redevables envers l'ONSS.	01/01/1900	01/01/9999
FINO003	Note reprenant les informations relatives aux transactions financières et aux processus des rappels DGII/397 à payer par les employeurs ONSS.	01/01/1900	01/01/9999
FINO004	Note reprenant les informations relatives aux transactions financières et aux processus des rappels DGII/398 à payer par les employeurs ONSS.	01/01/1900	01/01/9999
FISI001	Note reprenant les situations relatives aux paiements du trimestre courant des employeurs ONSS.	01/01/1900	01/01/9999
FISI002	Communication des dettes sociales des employeurs ONSS	01/01/1900	01/01/9999
FISI003	Communication trimestrielle des dettes sociales des employeurs Titres Services ONSS	01/01/1900	01/01/9999
IDFLUX	Informations d'identification à destination de l'employeur	01/01/1900	01/01/9999
LOIC001	Formulaire de demande d'interruption de carrière ou de crédit-temps	01/01/1900	01/01/9999
NOTI001	Notification en réponse à une déclaration	01/01/1900	01/01/9999
PFANS	Réponse à une demande de consultation de masse du fichier du personnel	01/01/1900	01/01/9999
PFREQ	Demande de consultation de masse du fichier du personnel	01/01/1900	01/01/9999
PPLCAL	Notification de calcul DMFAPPL	01/01/1900	01/01/9999
PPLUPD	Déclaration de modification relative à une déclaration multifonctionnelle concernant une administration provinciale ou locale	01/01/1900	01/01/9999
REDCOAN	Réponse à une demande de consultation de la dernière situation des déductions d'une déclaration multifonctionnelle	01/01/1900	01/01/9999

Code	Libellé	Date de début de	Date de fin de validité
REDCORQ	Demande de consultation de la dernière situation des déductions d'une déclaration multifonctionnelle	01/01/1900	01/01/9999
RORE001	Règles de routage - communication des secrétariats sociaux et Full Service Center à la sécurité sociale, concernant la gestion des destinataires (et canaux) de messages.	01/01/1900	31/03/2012
TWCT001	Communication de chômage temporaire par l'employeur	01/01/1900	01/01/9999
UWDUC	Déclaration unique de chantier	01/01/1900	01/01/9999
UWDUCUP	Déclaration de modification relative à une déclaration unique de chantier	01/01/1900	01/01/9999
VBLV001	Livre de validation chômage temporaire	01/01/1900	01/01/9999
WECH001	Chômage scénario 1 - Déclaration de fin de contrat de travail ou de chômage avec complément d'entreprise / Preuve de travail	01/01/1900	01/01/9999
WECH002	Chômage scénario 2 - Déclaration constat du droit au chômage temporaire ou à la suspension employés	01/01/1900	01/01/9999
WECH003	Chômage scénario 3 - Déclaration de début de travail à temps partiel	01/01/1900	01/01/9999
WECH004	Chômage scénario 4 - Déclaration de prépension à mi-temps	01/01/1900	31/03/2012
WECH005	Chômage scénario 5 - Déclaration mensuelle d'heures de chômage temporaire ou de suspension employés	01/01/1900	01/01/9999
WECH006	Chômage scénario 6 - Déclaration mensuelle de travail à temps partiel pour le calcul de l'allocation de garantie de revenus	01/01/1900	01/01/9999
WECH007	Chômage scénario 7 - Déclaration mensuelle de travail en tant que travailleur occupé dans un atelier protégé	01/01/1900	01/01/9999
WECH008	Chômage scénario 8 - Déclaration mensuelle de travail dans le cadre d'un programme d'activation	01/01/1900	01/01/9999
WECH009	Chômage scénario 9 - Déclaration pour l'octroi du droit aux vacances jeunes ou seniors	01/01/1900	01/01/9999
WECH010	Chômage scénario 10 - Déclaration mensuelle d'heures de vacances jeunes ou seniors	01/01/1900	01/01/9999
ZIMA001	Indemnités Scénario 1 - Déclaration en cas d'incapacité de travail, de repos de maternité, d'écartement complet du travail en tant que mesure de protection de la maternité, d'écartement partiel du travail en tant que mesure de protection de la maternité, de congé de paternité (art. 39, al. 7 loi du 16.3.1971 sur le travail), de congé de naissance (art. 30, § 2, loi du 3 juillet 1978 relative aux contrats de travail) et de congé d'adoption.	01/01/1900	01/01/9999

Code	Libellé	Date de début de	Date de fin de validité
ZIMA002	Indemnités scénario 2 - Déclaration mensuelle en cas de reprise d'un travail adapté dans le courant d'une période d'incapacité de travail, d'exercice d'un travail adapté dans le cadre d'une mesure de protection de la maternité et de poursuite d'une activité chez un des deux employeurs, lorsque la travailleuse est titulaire de deux emplois salariés auprès d'employeurs différents et n'est écartée du travail que du chef de l'une de ces deux occupations.	01/01/1900	01/01/9999
ZIMA003	Indemnités scénario 3 - Attestation en vue de l'indemnisation des pauses d'allaitement	01/01/1900	01/01/9999
ZIMA005	Indemnités scénario 5 - Déclaration annuelle de vacances	01/01/1900	01/01/9999
ZIMA006	Indemnités scénario 6 - Déclaration de reprise du travail	01/01/1900	01/01/9999

NUMERO DU BLOC: 90003	VERSION: 2016/4	DATE DE PUBLICATION: 29/11/2016
-----------------------	-----------------	---------------------------------

Cotisation travailleur étudiant
(Label XML : StudentContribution)

DESCRIPTION: Bloc fonctionnel permettant de déclarer la cotisation de solidarité due pour un étudiant.

"Zone ajoutée"

CONTENU (ZONES): 00076 - RÉMUNÉRATION ÉTUDIANT
00077 - COTISATION ÉTUDIANT
00078 - NOMBRE DE JOURS ÉTUDIANT
01158 - NOMBRE D'HEURES ÉTUDIANT
00042 - NUMÉRO D'IDENTIFICATION DE L'UNITÉ LOCALE

BLOCS LIES:

CARDINALITE MIN.: 0
CARDINALITE MAX: 1

PRESENCE

***CONDITION:** Cardinalité 0 si la ligne travailleur ne concerne pas un travailleur étudiant (voir annexe 2).
Cardinalité 1 (indispensable) si la ligne travailleur concerne un travailleur étudiant (voir annexe 2).

***LIMITATIONS SUPPLEMENTAIRES:**

CODE ANOMALIE SUR ACCUSE DE RECEPTION:

Intitulé anomalie	Code anomalie	Gravité
Incompatibilité catégorie employeur	90003-025	B
Incompatibilité code travailleur	90003-030	B
Erreur de cardinalité	90003-090	B
Erreur de séquence	90003-091	B
Non admis	90003-146	B

Code	ONSS	ONSS-APL	Description	Remarque	Valide à partir du trimestre	Valide jusqu'au trimestre	Valide à partir du	Valide jusqu'au
A	Yes	No	Artiste	Il s'agit des musiciens et des artistes de spectacle, qu' ils soient occupés dans le cadre d'un contrat de travail ou prestent dans des conditions similaires à celles d'un contrat de travail, tel que défini à l'article 3.2° de L'A.R. du 28 novembre 1969.	1900/1	2003/2	01/01/1900	30/06/2003
A1	Yes	No	Artiste avec un contrat de travail		2014/1	9999/4	01/01/2014	31/12/9999
A2	Yes	No	Artiste sans contrat de travail (article 1bis)		2014/1	9999/4	01/01/2014	31/12/9999
B	No	Yes	Pompiers volontaires		1900/1	9999/4	01/01/1900	31/12/9999
C	No	Yes	Concierges	Il s'agit d'un gardien ou surveillant de bâtiment, dans lequel il est habitant	1900/1	9999/4	01/01/1900	31/12/9999
CM	Yes	No	Candidat militaire		1900/1	2003/4	01/01/1900	31/12/2003
D	Yes	No	Travailleur à domicile	Il s'agit des travailleurs à domicile, tels qu'ils sont définis à l'article 3.4° de l'A.R. du 28 novembre 1969 pris en exécution de la loi du 27 juin 1969 révisant l'arrêté-loi du 28 décembre 1944 concernant la sécurité sociale des travailleurs.	1900/1	9999/4	01/01/1900	31/12/9999
D1	Yes	Yes	Travailleur à domicile Accueillants d'enfants	Accueillants d'enfants avec un statut de travailleur occupés chez certains organisateurs disposant d'une autorisation pour l'accueil familial ressortissant à la CP 331.00.10	2015/1	2016/4	01/01/2015	31/12/2016
E	No	Yes	Personnel des établissements d'enseignement qui est déclaré en Dimona auprès d'une administration provinciale ou locale	Il s'agit du personnel enseignant, administratif et technique des établissements d'enseignement qui reçoivent d'une administration locale une indemnité non-subsidiée, à l'exception de ceux qui sont déclarés sous le code O	1900/1	9999/4	01/01/1900	31/12/9999
LP	Yes	Yes	Travailleurs avec des prestations réduites	Il s'agit de travailleurs qui sont liés à un employeur par un contrat de courte durée et pour une occupation qui n'atteint pas la durée journalière habituelle. Cela concerne par exemple les extras dans le secteur HORECA, les moniteurs dans le secteur socio-culturel,... qui sont engagés pour quelques heures seulement.	2003/1	9999/4	01/01/2003	31/12/9999
M	No	Yes	Médecins		1900/1	9999/4	01/01/1900	31/12/9999

Code	ONSS	ONSS-APL	Description	Remarque	Valide à partir du trimestre	Valide jusqu'au trimestre	Valide à partir du	Valide jusqu'au
O	No	Yes	Personnel des établissements d'enseignement qui est déclaré en Dimona auprès d'un employeur autre qu'une administration provinciale ou locale	Il s'agit du personnel enseignant, administratif et technique des établissements d'enseignement qui reçoivent d'une administration locale - exclusivement des indemnités non-subsidiées sans effectuer de prestations supplémentaires et/ou - exclusivement des indemnités non-subsidiées pour des surveillances ou des accompagnements dans le bus qui sont exécutés comme prestations supplémentaires.	2007/1	9999/4	01/01/2007	31/12/9999
P	No	Yes	Personnel de police		1900/1	9999/4	01/01/1900	31/12/9999
PC	No	Yes	Personnel civil de police		1900/1	9999/4	01/01/1900	31/12/9999
S	Yes	Yes	Saisonnier	Il s'agit des travailleurs qui effectuent des périodes de travail dont la durée est limitée, soit en raison de la nature saisonnière du travail, soit parce que les entreprises qui les engagent sont obligées de recruter du personnel de renfort à certaines époques de l'année.	1900/1	9999/4	01/01/1900	31/12/9999
SA	No	Yes	Personnel technique et administratif professionnel des services d'incendie	Il s'agit du personnel technique et administratif qui effectue des prestations pour les services d'incendie dans le cadre du personnel spécifique des services d'incendie.	2013/1	9999/4	01/01/2013	31/12/9999
SP	No	Yes	Personnel opérationnel professionnel des services d'incendie		1900/1	9999/4	01/01/1900	31/12/9999
T	Yes	Yes	Temporaire	Il s'agit de travailleurs engagés dans le cadre d'un contrat à durée déterminée en vue de pourvoir au remplacement d'un travailleur fixe ou de répondre à un accroissement temporaire du travail ou d'assurer l'exécution d'un travail exceptionnel (cela ne concerne pas les travailleurs intérimaires mis à disposition d'un employeur via une société d'intérim).	1900/1	9999/4	01/01/1900	31/12/9999
V	No	Yes	Personnel soignant, infirmier et paramédical qui n'appartient pas aux secteurs de santé fédéraux		1900/1	9999/4	01/01/1900	31/12/9999
VF	No	Yes	Personnel soignant, infirmier et paramédical qui appartient aux secteurs de santé fédéraux		2005/1	9999/4	01/01/2005	31/12/9999

Code	ONSS	ONSS- APL	Description	Remarque	Valide à partir du trimestre	Valide jusqu'au trimestre	Valide à partir du	Valide jusqu'au
WF	No	Yes	Personnel des secteurs de santé fédéraux et qui n'est pas du personnel soignant, infirmier et paramédical		2005/1	9999/4	01/01/2005	31/12/9999