

Glossaire DMFA

Mise à jour de la version

Version: 2003/3

Date de publication: 28/08/2003

Date de mise en production: 01/10/2003

Liste des modifications

Page de garde

Page de garde:

Introduction

Introduction: Introduction modifiée.

Glossaire

90012 - Ligne travailleur

00616 - RÉFÉRENCE UTILISATEUR - LIGNE TRAVAILLEUR: Zone créée;

90015 - Occupation de la ligne travailleur

00047 - NOMBRE DE JOURS PAR SEMAINE DU RÉGIME DE TRAVAIL: Domaine de définition modifié;

00052 - MESURE DE PROMOTION DE L'EMPLOI: Domaine de définition modifié;

00617 - RÉFÉRENCE UTILISATEUR - OCCUPATION DE LA LIGNE TRAVAILLEUR: Zone créée;

00625 - JUSTIFICATION DES JOURS: Zone créée;

90017 - Personne physique

00615 - RÉFÉRENCE UTILISATEUR - PERSONNE PHYSIQUE: Zone créée;

90059 - Formulaire

00110 - STATUT DE L'ATTESTATION: Anomalie/Accusé modifiée;

90082 - Référence

00221 - TYPE DE LA RÉFÉRENCE: Domaine de définition modifié;

90108 - Détail données déduction

00142 - NUMÉRO D'ENREGISTREMENT DU RÈGLEMENT DE TRAVAIL: Anomalie/Accusé modifiée;

90109 - Déduction occupation

00086 - CODE DÉDUCTION: Anomalie/Accusé modifiée;

90110 - Déduction ligne travailleur

00086 - CODE DÉDUCTION: Anomalie/Accusé modifiée;

Annexe

2 - Liste des codes travailleurs pour lesquels des cotisations sont dues: Annexe modifiée.

7 - Codification des rémunérations: Annexe modifiée.

8 - Codification des données de temps de travail: Annexe modifiée.

9 - Numéros de fonction du personnel déclaré au forfait suivant l'indice de catégorie de l'employeur:

Annexe modifiée.

11 - Identification du formulaire: Annexe modifiée.

24 - Table de conversion - ASCII - codepage 850: Annexe modifiée.

35 - Mesure de promotion de l'emploi: Annexe créée;

Bloc fonctionnel

90012 - Ligne travailleur: Anomalie/Accusé modifiée; Zone ajoutée;

90015 - Occupation de la ligne travailleur: Zone ajoutée;

90017 - Personne physique: Zone ajoutée;

90018 - Prestation de l'occupation ligne travailleur: Anomalie/Accusé modifiée;

90019 - Rémunération de l'occupation ligne travailleur: Anomalie/Accusé modifiée;

90059 - Formulaire: Anomalie/Accusé modifiée;

DMFA - Introduction

Version: 2003/3

Date de publication:

28/08/2003

L'introduction est modifiée

Contenu de l'introduction: 



Introduction-fr.pdf

Sommaire

1.	Introduction.....	3
1.1.	Le schéma des données.....	3
1.1.1.	Niveau "Formulaire".....	3
1.1.2.	Niveau "Référence".....	3
1.1.3.	Niveau "Déclaration employeur".....	3
1.1.4.	Niveau "Cotisation non liée à une personne physique".....	3
1.1.5.	Niveau "Personne physique".....	4
1.1.6.	Niveau "Ligne travailleur".....	4
1.1.7.	Niveau "Occupation de la ligne travailleur".....	4
1.1.8.	Niveau "Indemnité AT - MP".....	5
1.1.9.	Niveau "Cotisation travailleur statutaire licencié".....	5
1.1.10.	Niveau "Cotisation travailleur étudiant".....	5
1.1.11.	Niveau "Cotisation travailleur prépensionné".....	5
1.1.12.	Niveau "Prestation de l'occupation ligne travailleur".....	5
1.1.13.	Niveau "Rémunération de l'occupation ligne travailleur".....	5
1.1.14.	Niveau "Cotisation due pour la ligne travailleur".....	6
1.1.15.	Niveaux "Déduction ligne travailleur" et "Déduction occupation"..	6
1.1.16.	Niveau "Détail données déduction".....	6
1.2.	Glossaire.....	7
1.2.1.	Identification.....	7
1.2.2.	Version.....	7
1.2.3.	Nom de la donnée.....	7
1.2.4.	Définition de la donnée.....	7
1.2.5.	Domaine de définition.....	7
1.2.6.	Type.....	7
1.2.7.	Longueur.....	7
1.2.8.	Présence.....	7
1.2.9.	Code anomalie.....	8
1.2.10.	Abréviations.....	8
1.3.	Remarques.....	9
1.3.1.	Trimestre des déclarations.....	9
1.3.2.	Règles d'arrondi.....	9
1.3.3.	La notion d'occupation.....	9
1.3.4.	La notion d'occupation en cas d'indemnités de rupture de contrat.....	9
1.3.5.	Déclarations antérieures au 1/2003.....	10
1.3.6.	Déclaration d'une même ligne travailleur sur une même déclaration.....	10
1.3.7.	Déclaration des montants.....	10
1.3.8.	Déclaration des jours.....	10
1.3.9.	Déclaration des heures.....	11
2.	Schéma des données.....	12
2.1.	Niveau "Formulaire".....	12
2.2.	Niveau "Référence".....	12
2.3.	Niveau "Déclaration employeur".....	12
2.4.	Niveau "Cotisation non liée à une personne physique".....	12
2.5.	Niveau "Personne physique".....	13
2.6.	Niveau "Ligne travailleur".....	13
2.7.	Niveau "Occupation de la ligne travailleur".....	14
2.8.	Niveau "Indemnité AT - MP".....	14
2.9.	Niveau "Cotisation travailleur statutaire licencié".....	14
2.10.	Niveau "Cotisation travailleur étudiant".....	15

2.11.	Niveau "Cotisation travailleur prépensionné"	15
2.12.	Niveau "Prestation de l'occupation ligne travailleur"	15
2.13.	Niveau "Rémunérations de l'occupation ligne travailleur"	15
2.14.	Niveau "Cotisation due pour la ligne travailleur"	16
2.15.	Niveaux "Déduction ligne travailleur" et "Déduction occupation"	16
2.16.	Niveau "Détail données déduction"	16
3.	Schéma d'une déclaration.....	17
3.1.	Modèle entités - relations.....	17
3.1.1.	La modélisation des données : généralités	17
3.1.2.	Schéma.....	19
3.2.	Modèle hiérarchique	21

1. Introduction

1.1. Le schéma des données

Le schéma des données précise les blocs fonctionnels de données.

Une déclaration peut contenir dix-huit blocs fonctionnels différents (inclus l'élément racine du message XML), dont certains peuvent se présenter plusieurs fois.

Dans le texte ci-après, les blocs fonctionnels sont appelés niveaux.

1.1.1. Niveau "Formulaire"

Il s'agit des données permettant d'identifier un formulaire.

Un formulaire correspond à une et une seule déclaration. Actuellement seules les déclarations trimestrielles originales peuvent être envoyées par message structuré.

Un message pourra reprendre plusieurs formulaires et donc, par conséquent, plusieurs déclarations.

1.1.2. Niveau "Référence"

Il s'agit des références relatives à un formulaire.

Un formulaire correspondant à une déclaration multifonctionnelle trimestrielle originale peut avoir zéro ou une référence.

L'utilisateur a donc la possibilité de transmettre une référence propre pour chaque déclaration qu'il envoie.

1.1.3. Niveau "Déclaration employeur"

Il s'agit des données générales relatives à une déclaration.

Une déclaration est définie par la combinaison des données suivantes : numéro d'immatriculation ONSS, notion curatelle et année trimestre de la déclaration.

Il est possible de trouver plusieurs déclarations dans le message.

Par contre le niveau "déclaration employeur" ne pourra se retrouver qu'une seule fois par déclaration.

1.1.4. Niveau "Cotisation non liée à une personne physique"

Il s'agit des données relatives aux cotisations non liées à une personne physique.

Une cotisation non liée à une personne physique est définie par l'identifiant de la déclaration plus les données suivantes : catégorie de l'employeur et code travailleur cotisation non liée à une personne physique.

Il est possible de trouver plusieurs cotisations non liées à une personne physique par déclaration.

Par contre une cotisation non liée à une personne physique ne pourra se retrouver qu'une seule fois par déclaration.

1.1.5. Niveau "Personne physique"

Il s'agit des données relatives à la personne physique.

Sauf exception (uniquement des cotisations non liées à une personne physique), il doit y avoir au moins une personne physique par déclaration, mais il peut y en avoir plusieurs (l'employeur emploie plusieurs personnes physiques).

Par contre une personne physique ne peut se retrouver qu'une seule fois au sein d'une déclaration.

1.1.6. Niveau "Ligne travailleur"

Il s'agit des données relatives à la ligne travailleur.

Une ligne travailleur permet d'identifier les différents types d'activités d'une personne physique chez un employeur durant le trimestre. Une activité est définie par la combinaison de la catégorie de l'employeur et du code travailleur (type de travailleur).

Il doit y avoir au moins une ligne travailleur par personne physique, mais il peut y en avoir plusieurs (la personne physique exerce plusieurs activités chez l'employeur durant le trimestre de la déclaration).

Par contre une ligne travailleur ne peut se retrouver qu'une seule fois par personne physique.

Pour une ligne travailleur donnée, il faut au moins un des niveaux suivants ; ces niveaux sont exclusifs :

- Occupation de la ligne travailleur
- Indemnité AT - MP
- Cotisation travailleur statutaire licencié
- Cotisation travailleur étudiant
- Cotisation travailleur prépensionné

1.1.7. Niveau "Occupation de la ligne travailleur"

Il s'agit des données relatives à l'occupation.

Une occupation correspond à une description réelle de la manière dont le travailleur exerce son activité au sein de l'entreprise.

Selon le type de travailleur (code travailleur) il peut y avoir zéro, une ou plusieurs occupations.

Ainsi pour les étudiants, les prépensionnés et le personnel statutaire licencié, il ne peut pas y avoir de niveau "occupation de la ligne travailleur". De même pour les travailleurs déclarés sous les catégories employeur 027 (accident du travail) et 028 (maladie professionnelle), il ne peut pas y avoir de niveau "occupation de la ligne travailleur".

Par contre pour tous les autres types de travailleur, il doit y avoir au moins un niveau "occupation de la ligne travailleur" par ligne travailleur, mais il peut y en avoir plusieurs (occupations consécutives ou concomitantes).

1.1.8. Niveau "Indemnité AT - MP"

Il s'agit des données relatives aux indemnités déclarées par les employeurs des catégories 027 (Accidents du Travail) et 028 (Maladies Professionnelles).

Selon le type de travailleur (code travailleur) il peut y avoir zéro, un ou plusieurs niveaux "indemnité AT - MP".

Ainsi pour les lignes travailleurs déclarées par des employeurs des catégories 027 et 028, il doit y avoir au moins une indemnité, mais il peut y en avoir plusieurs (plusieurs types d'indemnités et/ou plusieurs degrés d'incapacité). Toutefois il ne peut y avoir qu'une seule indemnité pour une combinaison donnée "nature de l'indemnité" et "degré d'incapacité".

Par contre pour les lignes travailleurs déclarées par d'autres employeurs que ceux des catégories 027 et 028, il ne peut pas y avoir de niveau "indemnité AT - MP".

1.1.9. Niveau "Cotisation travailleur statutaire licencié"

Ce niveau concerne les cotisations dues pour un travailleur statutaire licencié.

Pour une ligne travailleur « personnel statutaire licencié », il doit y avoir une et une seule cotisation personnel statutaire licencié. L'assujettissement aux deux régimes (régime chômage et régime assurance maladie - invalidité) se fait via deux lignes travailleurs différentes.

1.1.10. Niveau "Cotisation travailleur étudiant"

Ce niveau concerne la cotisation de solidarité due pour un travailleur étudiant.

Pour une ligne travailleur étudiant, il doit y avoir une et une seule cotisation travailleur étudiant.

1.1.11. Niveau "Cotisation travailleur prépensionné"

Ce niveau concerne les cotisations dues pour un travailleur prépensionné.

Il doit y avoir au moins une cotisation travailleur prépensionné par ligne travailleur prépensionné, mais il peut y en avoir maximum deux.

Une cotisation travailleur prépensionné donnée ne peut se retrouver qu'une seule fois par ligne travailleur prépensionné.

1.1.12. Niveau "Prestation de l'occupation ligne travailleur"

Il s'agit des données relatives au temps de travail (prestations) au sein d'une même occupation.

Pour une occupation, il peut y avoir zéro, une ou plusieurs prestations.

Pour les travailleurs en interruption complète de la carrière professionnelle, il ne peut pas y avoir de prestation.

Sauf exception (travailleurs en interruption complète de la carrière professionnelle), il doit y avoir au moins une prestation ou une rémunération par occupation.

1.1.13. Niveau "Rémunération de l'occupation ligne travailleur"

Il s'agit des données salariales (rémunérations) au sein d'une même occupation.

Pour une occupation, il peut y avoir zéro, une ou plusieurs rémunérations.

Pour les travailleurs en interruption complète de la carrière professionnelle, sauf exception, il n'y aura pas de rémunération.

Sauf exception (travailleurs en interruption complète de la carrière professionnelle), il doit y avoir au moins une prestation ou une rémunération par occupation.

1.1.14. Niveau "Cotisation due pour la ligne travailleur"

Ce niveau concerne les cotisations dues pour un travailleur "ordinaire" (ni travailleur statutaire licencié, ni travailleur étudiant, ni travailleur prépensionné).

Pour une ligne travailleur "ordinaire", il peut y avoir zéro, une ou plusieurs cotisations dues.

Pour les lignes travailleurs déclarées par des employeurs des catégories 027 (accidents du travail) et 028 (maladies professionnelles), il doit y avoir une et une seule cotisation due par ligne travailleur où la base de calcul correspond à la somme de toutes les indemnités et rentes payées pour le travailleur en question.

Une cotisation donnée ne peut se retrouver qu'une seule fois par ligne travailleur "ordinaire".

1.1.15. Niveaux "Déduction ligne travailleur" et "Déduction occupation"

Ces niveaux concernent les déductions demandées pour une ligne travailleur ou une occupation.

Il peut y avoir zéro, une ou plusieurs déductions par ligne travailleur ou par occupation.

Une déduction donnée ne peut se retrouver qu'une seule fois par ligne travailleur ou par occupation.

Une déduction donnée est présente soit au niveau ligne travailleur soit au niveau occupation. Le niveau où une déduction doit être déclarée est précisé en annexe 4 "Liste des codes déductions".

1.1.16. Niveau "Détail données déduction"

Ce niveau concerne certaines déductions pour lesquelles il faut détailler la déduction demandée.

Il peut y avoir zéro, un ou plusieurs niveaux "détail données déduction" par déduction demandée.

Les déductions pour lesquelles le niveau "détail données déduction" est requis, sont reprises dans l'annexe dmfas02 "Détail des données pour les déductions".

Pour l'instant, le niveau "détail données déduction" est requis uniquement pour certaines déductions demandées au niveau ligne travailleur.

1.2. Glossaire

Le glossaire donne une description de chaque donnée reprise au schéma des données.

Une donnée est décrite par page. Chaque page contient les rubriques expliquées ci-dessous.

1.2.1. Identification

Le numéro d'identification d'une donnée (ou numéro de zone) est composé de cinq positions numériques. Ce numéro permet de référencer d'une manière univoque chaque donnée.

1.2.2. Version

Le numéro de version nous permet de maintenir un historique des modifications. Le numéro de version est en cinq positions dont les quatre premières indiquent l'année de la modification et la dernière indique le trimestre.

Le numéro de version donne une indication du moment où certaines modifications entrent en vigueur.

1.2.3. Nom de la donnée

Le nom exprime brièvement le contenu de la donnée.

1.2.4. Définition de la donnée

La définition contient une description plus étendue de la donnée.

1.2.5. Domaine de définition

Le domaine de définition spécifie les valeurs autorisées pour la donnée.

Sous cette rubrique, on trouve également des renvois aux annexes du glossaire.

1.2.6. Type

Le type de donnée indique si la donnée contient des signes numériques (uniquement des chiffres) ou alphanumériques (chiffres, lettres MAJUSCULES, signes spéciaux).

Les caractères autres que les majuscules seront traduits en majuscules. De même certains signes spéciaux seront traduits selon la table en annexe 8 du glossaire DIMONA. Les autres caractères ne se trouvant pas dans cette table seront traduits par un blanc (ASCII Hex 20).

1.2.7. Longueur

La longueur renseignée est la longueur maximale de la donnée.

1.2.8. Présence

La présence d'une donnée dans un bloc fonctionnel ou niveau peut être :

- Facultative : L'expéditeur est libre de remplir cette zone.
- Obligatoire si : La zone doit être présente si les conditions mentionnées sont remplies.
- Indispensable : La zone doit toujours être présente.

1.2.9. Code anomalie

Le code anomalie est composé des 5 positions identifiant la zone où s'est produite l'erreur, suivi du type d'erreur en trois positions. Les deux parties sont séparées par un tiret.

Les erreurs signalées par la lettre B sont des erreurs bloquantes (c.-à-d. que toute la déclaration sera rejetée si une de ces erreurs est rencontrée). Les erreurs signalées par la lettre P sont cumulées et lorsqu'elles dépassent un certain pourcentage, la déclaration est entièrement rejetée. Les erreurs signalées par les lettres NP sont non comptabilisées et n'entraînent jamais le refus de la déclaration.

1.2.10. Abréviations

Dans le glossaire les abréviations suivantes sont parfois utilisées :

- AA : indique les deux derniers chiffres de l'année
- AAAA : indique l'année en quatre chiffres avec le siècle
- MM : indique le mois [01 ; 12]
- JJ : indique le jour [01 ; 31]
- JJJ : indique le jour [01 ; 366]
- T : indique le trimestre concerné [1 ; 4]
- X : indique un chiffre ou une lettre quelconque (zone alphanumérique)
- [1;4] : indique que la donnée a une valeur comprise entre les limites spécifiques incluses (ici les valeurs possibles sont 1, 2, 3 et 4).

1.3. Remarques

1.3.1. Trimestre des déclarations

Il n'est pas permis d'introduire des déclarations pour des trimestres différents dans un même fichier DmfA originale.

1.3.2. Règles d'arrondi

Quand il n'y a pas de valeur décimale permise, il sera nécessaire d'arrondir à l'unité suivant les règles suivantes :

- Arrondi à l'unité inférieure, lorsque la valeur des décimales appartient au domaine [01 ; 49].
- Arrondi à l'unité supérieure, lorsque la valeur des décimales appartient au domaine [50 ; 99].

1.3.3. La notion d'occupation

Pour un même travailleur, il faut parfois déclarer les données salariales et les prestations par occupation.

Ainsi par exemple lorsque le travailleur passe d'une occupation à temps plein à une occupation à temps partiel, lorsque la fraction d'occupation change, lorsque le régime de travail change.

Ultérieurement, cette notion d'occupation sera illustrée plus en détail par des exemples.

1.3.4. La notion d'occupation en cas d'indemnités de rupture de contrat

Les indemnités de rupture doivent être déclarées en plusieurs périodes, tel que décrit dans les "Instructions générales aux employeurs".

Chaque période doit être déclarée sous la forme d'une nouvelle occupation où les dates de début et de fin de l'occupation doivent être complétées et correspondre aux dates de début et de fin de la période couverte par l'indemnité de rupture.

Pour chacune de ces occupations, il y a lieu de déclarer une seule prestation correspondant à la période couverte par l'indemnité de rupture (en jours et le cas échéant aussi en heures) et une seule rémunération correspondant à l'indemnité de rupture.

Exemple : Un travailleur licencié le 31/01/2003 qui reçoit 18 mois d'indemnité de rupture.

La déclaration du 1/2003 reprendra 4 occupations :

- Première occupation du 01/01/2003 au 31/01/2003 avec toutes les prestations et toutes les rémunérations correspondant à la période de travail
- Deuxième occupation du 01/02/2003 au 31/03/2003 (solde du trimestre soit 2 mois) avec une seule rémunération reprenant les indemnités de rupture couvrant cette période et une seule prestation reprenant les jours ou le cas échéant aussi les heures de cette période
- Troisième occupation du 01/04/2003 au 31/12/2003 (solde de l'année soit 9 mois) avec une seule rémunération reprenant les indemnités de rupture couvrant cette période et une seule prestation reprenant les jours ou le cas échéant aussi les heures de cette période
- Quatrième occupation du 01/01/2004 au 31/07/2004 (année suivante soit uniquement 7 mois puisque l'indemnité de rupture est payée pour 18 mois) avec une seule rémunération reprenant les indemnités de rupture couvrant cette période et une seule prestation reprenant les jours ou le cas échéant aussi les heures de cette période

1.3.5. Déclarations antérieures au 1/2003

Pour les déclarations des trimestres antérieurs au 1/2003, il y a lieu de continuer d'utiliser l'ancien format de fichier. Cela est valable aussi bien pour les déclarations originales que pour les déclarations de modification.

1.3.6. Déclaration d'une même ligne travailleur sur une même déclaration

Il n'est pas permis de mentionner une même ligne travailleur plusieurs fois sur une même déclaration. Des déclarations avec des lignes travailleurs multiples seront refusées.

Le fait de reprendre à plusieurs reprises la même ligne travailleur pour un même travailleur engendre toujours de nombreux préjudices non seulement pour l'employeur, notamment en matière de calcul de diverses exonérations de cotisations, mais aussi pour les travailleurs, au niveau de l'établissement de leurs droits aux diverses prestations du régime de la sécurité sociale des travailleurs salariés.

1.3.7. Déclaration des montants

Les déclarations sont faites exclusivement en EURO.

Dans le fichier, tous les montants doivent être exprimés en eurocents.

Exemple :

Le net à payer par l'employeur est de 15.806,00 EURO ou 1.580.600 eurocents.

Dans le fichier, ce montant doit être exprimé en eurocents. La zone 00015 contiendra donc le nombre suivant : "000000001580600".

1.3.8. Déclaration des jours

Dans le fichier, tous les jours doivent être exprimés en centièmes de jours.

Cela est valable aussi bien pour le nombre de jours par semaine du régime de travail (zone 00047) que pour le nombre de jours de la prestation (zone 00063).

Exemple :

Le travailleur a effectué 65 jours de travail à raison de 5 jours par semaine.

Dans le fichier, ces nombres doivent être exprimés en centièmes de jours. La zone 00047 contiendra donc le nombre suivant : " 500" tandis que la zone 00063 contiendra donc le nombre suivant : " 06500".

1.3.9. Déclaration des heures

Dans le fichier, toutes les heures doivent être exprimées en centièmes d'heures.

Cela est valable pour le nombre moyen d'heures par semaine du travailleur (zone 00048), le nombre moyen d'heures par semaine de la personne de référence (zone 00049) et le nombre d'heures de la prestation (zone 00064).

Exemple :

Le travailleur a effectué 247 heures de travail à raison de 19 heures par semaine. La personne de référence travaille 38 heures par semaine.

Dans le fichier, ces nombres doivent être exprimés en centièmes d'heures.

Les différentes zones contiendront les nombres suivants :

- zone 00048 : "1900"
- zone 00049 : "3800"
- zone 00064 : "0024700"

2. Schéma des données

2.1. Niveau "Formulaire"

- Données du formulaire
 - 00296 : identification du formulaire
 - 00218 : date de création du formulaire
 - 00299 : heure précise de création du formulaire
 - 00297 : type du formulaire
 - 00110 : statut de l'attestation

2.2. Niveau "Référence"

- Données de la référence
 - 00221 : type de la référence
 - 00298 : origine de la référence
 - 00222 : numéro de référence

2.3. Niveau "Déclaration employeur"

- Identification de la déclaration
 - 00013 : année - trimestre de la déclaration
 - 00011 : numéro immatriculation ONSS
 - 00012 : notion curatelle
 - 00014 : numéro unique d'entreprise
- Données de la déclaration
 - 00015 : montant net à payer
 - 00016 : conversion en régime 5
 - 00017 : date de début des vacances

2.4. Niveau "Cotisation non liée à une personne physique"

- Identification de la cotisation non liée à une personne physique
 - 00019 : catégorie employeur pour laquelle une cotisation non liée à une personne physique est due
 - 00020 : code travailleur pour une cotisation qui n'est pas liée à une personne physique
- Données de la cotisation non liée à une personne physique
 - 00021 : base de calcul de la cotisation non liée à une personne physique
 - 00022 : montant de la cotisation non liée à une personne physique

2.5. Niveau "Personne physique"

- Numéro de suite de la personne physique
 - 00023 : numéro de suite personne physique
- Données d'identification de la personne physique
 - 00024 : numéro d'identification de la sécurité sociale - NISS
 - 00167 : numéro de la carte d'identité sociale
 - 00025 : nom du travailleur
 - 00026 : prénom du travailleur
 - 00027 : initiale du deuxième prénom du travailleur
 - 00028 : date de naissance du travailleur
 - 00168 : commune - lieu de naissance du travailleur
 - 00169 : code pays du lieu de naissance du travailleur
 - 00029 : sexe du travailleur
 - 00119 : nationalité du travailleur
- Adresse de la personne physique
 - 00030 : rue du travailleur
 - 00031 : numéro de l'adresse du travailleur
 - 00032 : boîte aux lettres du travailleur
 - 00033 : code postal du travailleur
 - 00034 : commune du travailleur
 - 00035 : code pays du travailleur
- **00615 : Référence utilisateur - Personne physique**

2.6. Niveau "Ligne travailleur"

- Identification de la ligne travailleur
 - 00036 : catégorie de l'employeur
 - 00037 : code travailleur
- Données de la ligne travailleur
 - 00038 : date de début du trimestre pour la sécurité sociale
 - 00039 : date de fin du trimestre pour la sécurité sociale
 - 00040 : notion frontalier
 - 00041 : activité par rapport au risque
 - 00042 : numéro d'identification de l'unité locale
 - **00616 : Référence utilisateur – Ligne travailleur**

2.7. Niveau "Occupation de la ligne travailleur"

- Numéro de suite de l'occupation
 - 00043 : numéro d'occupation
- Données de l'occupation
 - 00044 : date de début de l'occupation
 - 00045 : date de fin de l'occupation
 - 00046 : numéro de commission paritaire
 - 00047 : nombre de jours par semaine du régime de travail
 - 00050 : type du contrat
 - 00049 : nombre moyen d'heures par semaine de la personne de référence
 - 00048 : nombre moyen d'heures par semaine du travailleur
 - 00051 : mesure de réorganisation du travail
 - 00052 : mesure de promotion de l'emploi
 - 00053 : statut du travailleur
 - 00054 : notion pensionné
 - 00055 : type d'apprentissage
 - 00056 : mode de rémunération
 - 00057 : numéro de fonction
 - 00059 : classe du personnel volant
 - 00060 : paiement en dixièmes ou douzièmes
 - **00617 : Référence utilisateur – Occupation de la ligne travailleur**
 - **00625 : Justification des jours**

2.8. Niveau "Indemnité AT - MP"

- Identification de l'indemnité
 - 00144 : nature de l'indemnité
 - 00145 : degré d'incapacité
- Données de l'indemnité
 - 00146 : montant de l'indemnité

2.9. Niveau "Cotisation travailleur statutaire licencié"

- Données de la cotisation travailleur statutaire licencié
 - 00071 : rémunération brute de référence
 - 00072 : cotisation rémunération brute de référence
 - 00073 : nombre de jours de référence
 - 00127 : date de début de période de l'assujettissement
 - 00129 : date de fin de période de l'assujettissement

2.10. Niveau "Cotisation travailleur étudiant"

- Données de la cotisation travailleur étudiant
 - 00076 : rémunération étudiant
 - 00077 : cotisation étudiant
 - 00078 : nombre de jours étudiant

2.11. Niveau "Cotisation travailleur prépensionné"

- Identification de la cotisation travailleur prépensionné
 - 00079 : code cotisation prépension
- Données de la cotisation travailleur prépensionné
 - 00080 : nombre de mois prépension
 - 00081 : cotisation prépension

2.12. Niveau "Prestation de l'occupation ligne travailleur"

- Numéro de suite de la prestation
 - 00061 : numéro de ligne prestation
- Données d'identification de la prestation
 - 00062 : code prestation
- Données de la prestation
 - 00063 : nombre de jours de la prestation
 - 00064 : nombre d'heures de la prestation
 - 00065 : nombre de minutes de vol

2.13. Niveau "Rémunérations de l'occupation ligne travailleur"

- Numéro de suite de la rémunération
 - 00066 : numéro de ligne rémunération
- Données d'identification de la rémunération
 - 00067 : code rémunération
 - 00068 : fréquence en mois de paiement de la prime
 - 00069 : pourcentage de la rémunération sur base annuelle
- Données de la rémunération
 - 00070 : rémunération

2.14. Niveau "Cotisation due pour la ligne travailleur"

- Identification de la cotisation due
 - 00082 : code travailleur cotisation
 - 00083 : type de cotisation
- Données de la cotisation due
 - 00084 : base de calcul de la cotisation
 - 00085 : montant de la cotisation

2.15. Niveaux "Déduction ligne travailleur" et "Déduction occupation"

- Identification de la déduction demandée
 - 00086 : code déduction
- Données de la déduction demandée
 - 00088 : base de calcul de la déduction
 - 00089 : montant de la déduction
 - 00090 : date début du droit à la déduction
 - 00091 : nombre de mois frais de gestion SSA
 - 00092 : NISS de la personne remplacée
 - 00093 : NISS de la personne qui a ouvert le droit à la déduction
 - 00094 : origine de l'attestation

2.16. Niveau "Détail données déduction"

- Identification du niveau "détail données déduction"
 - 00138 : numéro de suite détail déduction
- Données du détail de la déduction demandée
 - 00141 : montant de la déduction - détail
 - 00142 : numéro d'enregistrement du règlement de travail
 - 00143 : date de début du règlement de travail
 - 00147 : temps de travail hebdomadaire moyen avant la réduction du temps de travail
 - 00148 : temps de travail hebdomadaire moyen après la réduction du temps de travail

3. Schéma d'une déclaration

3.1. Modèle entités - relations

3.1.1. La modélisation des données : généralités

Le modèle conceptuel (dont le plus utilisé actuellement est le modèle entité/relation) est une représentation graphique et synthétique du résultat de l'analyse des données. Ce modèle structure les relations entre les différentes entités (ex. travailleur et employeur) et les attributs de chaque entité (ex. nom, prénom, ...). Il permet ainsi de représenter le schéma de la base de données et son domaine de définition (valeurs admises, contraintes d'intégrité, ...). Le modèle conceptuel est une aide indispensable à la constitution d'une base de données efficiente.

Lorsqu'on réalise une analyse conceptuelle de données, on doit tout d'abord se choisir une méthodologie. Cette méthodologie doit permettre d'étudier le système d'information de manière à en extraire :

- les entités (ou appelées également "record", "segment", "objet", ...)
- les attributs (ou appelés également "données", "champ", "item", "élément", "variable", ...)
- les relations entre les entités (ou appelées également "set", "chaîne", "relationship",...)

Pour bien comprendre et lire un diagramme "entités - relations", qui est la représentation graphique du résultat de l'analyse des données, nous proposons tout d'abord de définir certains concepts de base. Ensuite, nous exposerons le mode de représentation graphique qui sera utilisé.

1. Les concepts de base

Ce qu'il est indispensable de savoir peut se résumer en 7 points :

1. **Un ensemble de données est composé de données élémentaires** reliées entre elles. Si une donnée est construite à partir d'autres données, on parle de **données de groupe ou structure de données**. D'autres données ne peuvent être scindées sans perdre leur signification, on parle alors de **données élémentaires**. Une donnée élémentaire peut apparaître dans plusieurs groupes de données (dans plusieurs structures de données).

Exemple: donnée élémentaire : "rue", "code postal", ...

structure de données : "adresse" (car composée de "rue", "numéro", ...)

2. **Une entité contient des données appartenant à un même ensemble logique.**

Exemple : l'entité "PERSONNE PHYSIQUE" contient des données telles que nom, prénom, adresse, ... L'entité "EMPLOYEUR", contient des données telles que numéro d'immatriculation, dénomination, adresse,

3. **Les attributs sont des données qui caractérisent une entité.** Chaque entité se compose d'un identifiant (ou clé primaire) et de 1 ou plusieurs attributs. Dans une base de données, une entité est un type d'enregistrement de la base de données tandis que l'attribut est une des composantes de l'entité.

4. **Les données - clés (ou identifiants)** sont des données ou groupes de données permettant d'identifier de manière unique une occurrence d'une entité.

Exemple : l'entité "PERSONNE PHYSIQUE" aura comme donnée - clé le numéro national et comme occurrence 999999999-99.

5. Un attribut peut prendre une ou plusieurs valeurs ou groupes de valeurs : la combinaison des valeurs attribuées aux attributs d'une entité constitue les **occurrences de l'entité**. En général, chaque entité possède plusieurs occurrences.

Exemple : l'entité "PERSONNE PHYSIQUE" aura comme attributs : Numéro national, Nom, prénom, date de naissance, lieu de naissance, nationalité, profession, etc. Pour un enregistrement particulier, l'occurrence sera 999999999-99, Dupond, Jean, 99/99/99, Bruxelles, Belge, informaticien, etc. Dans le tableau ci-dessous, la 1ère ligne donne les attributs de l'entité Personne Physique et les lignes suivantes les occurrences, c.-à-d. les valeurs qui s'y rapportent.

NISS	Nom	Prénom	Date de naissance	Lieu de naissance	Nationalité	Profession
999999999-99	Dupond	Jean	99/99/99	Bruxelles	Belge	Informaticien
888888888-88	Durand	Jules	88/88/88	Paris	Français	Technicien

6. Une dépendance fonctionnelle constitue le lien qui permet d'unir diverses données au sein d'une même entité. Pour chaque donnée d'un document, on se pose la question suivante : "Y a-t-il un lien direct entre la donnée examinée et la clé ?" Si la réponse est "OUI", on peut dire qu'il y a une dépendance fonctionnelle entre la donnée et la clé.

Exemples : donnée de groupe ou structure de donnée = "Adresse"

donnée élémentaire = nom de la rue, code postal, ...

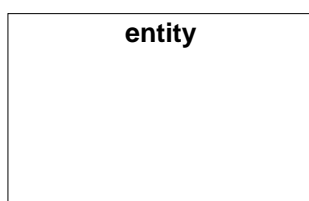
donnée - clé = numéro national

7. Des entités peuvent présenter des relations réciproques. Il existe donc dans un système d'information des relations entre entités et les relations significatives devront être exprimées.

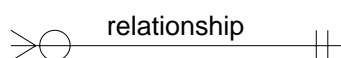
2. Le diagramme entités - relations

Pour comprendre et lire un diagramme (et dans le cas qui nous occupe aujourd'hui, le modèle "entités - relations"), il faut tout d'abord connaître les symboles qui sont utilisés.

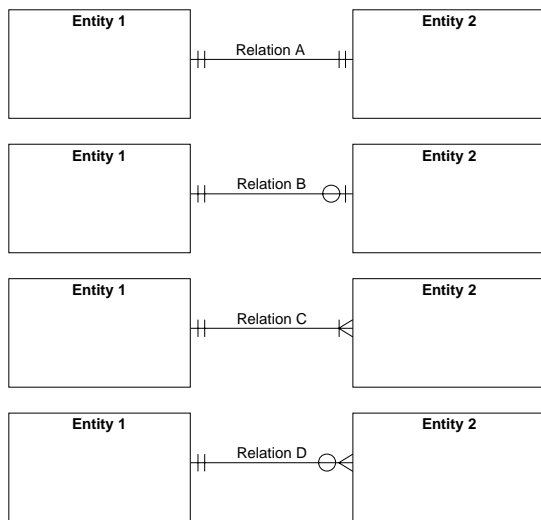
1. L' "Entity" représente un ensemble de choses, de données dont les occurrences jouent un rôle pertinent dans le système d'information. Comme certaines entités sont particulières, on a prévu de les représenter différemment. Ainsi, la "simple" entité est représentée par un rectangle.



2. Une "simple" association entre deux entités peut être représentée avec une flèche, comme présentée ci-dessous.



Comme expliqué plus haut, nous avons différents types de relations entre les entités. Ces relations devront donc être représentées par des flèches différentes. Elles sont les suivantes :



Relation A : l'entity 1 est associée à UNE et SEULEMENT UNE entity 2 (relation 1 à 1)

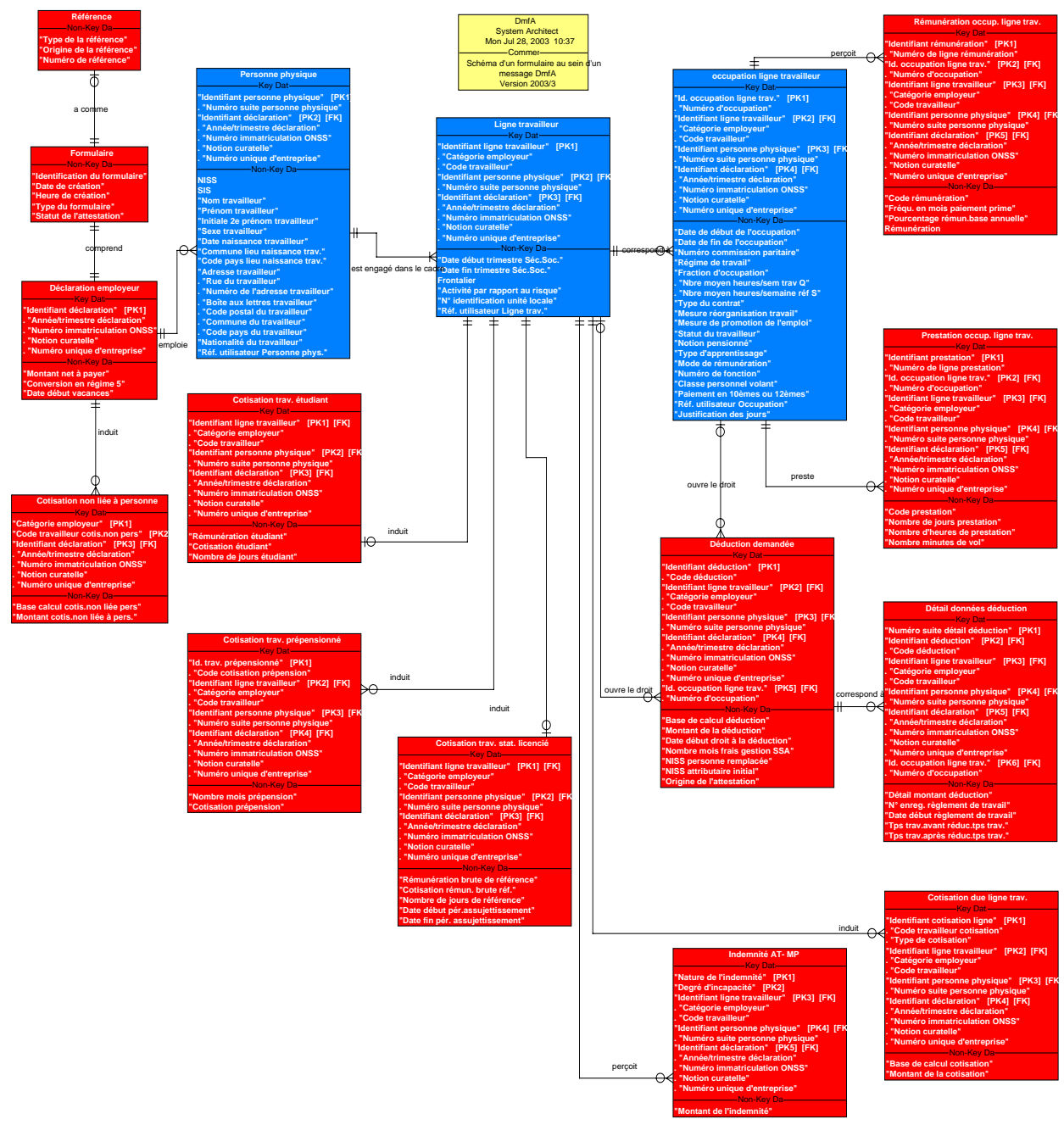
Relation B : l'entity 1 est associée à ZERO ou UNE entity 2 (relation 1 à 1 ou pas d'association)

Relation C : l'entity 1 est associée à UNE ou PLUSIEURS entity 2 (relation 1 à 1 ou 1 à n)

Relation D : l'entity 1 est associée à ZERO, UNE ou PLUSIEURS entity 2 (relation 1 à 0 ou 1 à 1 ou 1 à n)

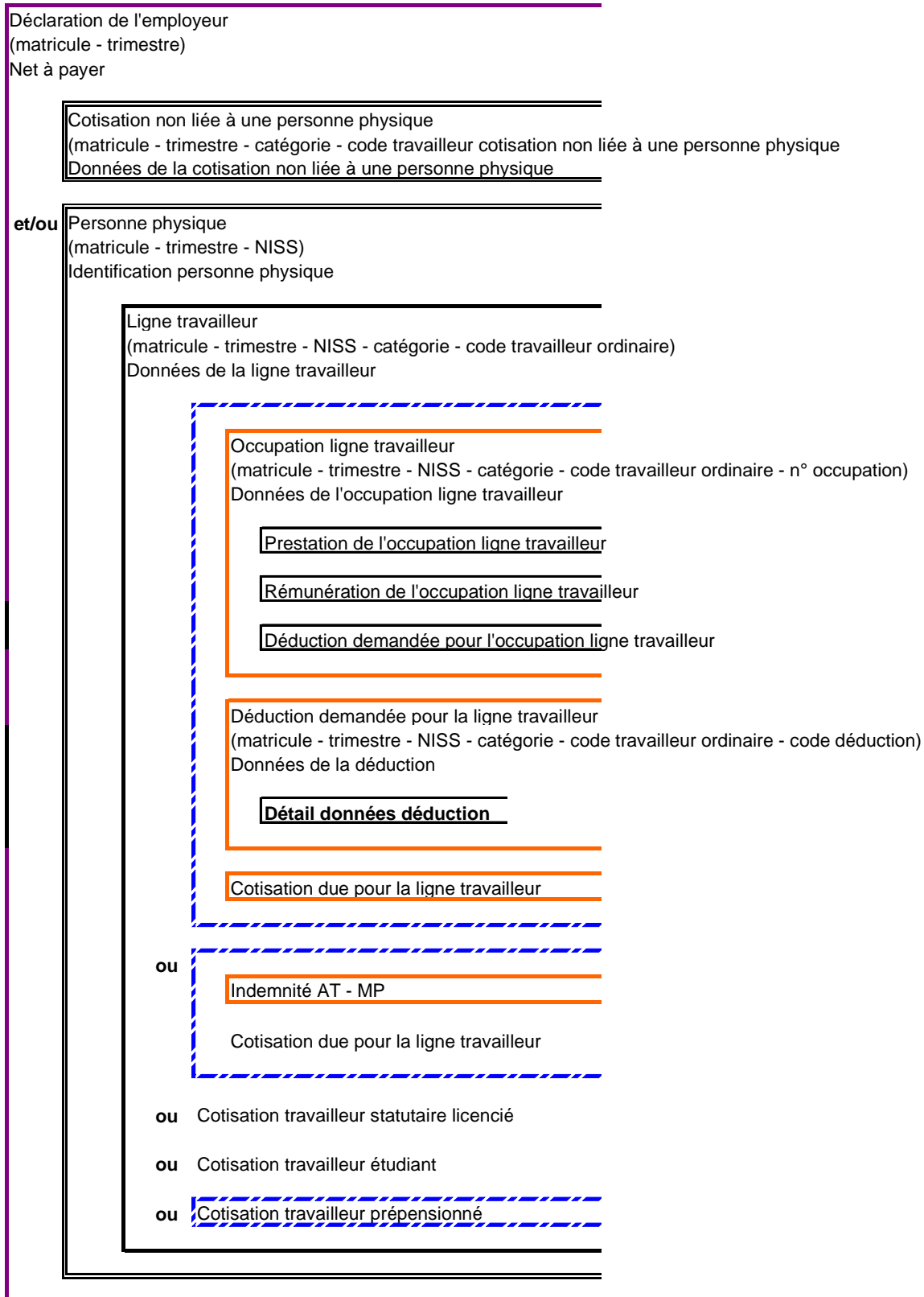
3.1.2. Schéma

Il s'agit d'un modèle entités - relations décrivant une déclaration.



3.2. Modèle hiérarchique

Il s'agit d'un modèle décrivant la structure hiérarchique d'une déclaration.



NUMERO DE ZONE: 00616	VERSION: 2003/3	DATE DE PUBLICATION: 28/08/2003
-----------------------	-----------------	---------------------------------

RÉFÉRENCE UTILISATEUR - LIGNE TRAVAILLEUR
(Label XML : WorkerRecordUserReference)

BLOC FONCTIONNEL: Ligne travailleur
Code(s): 90012
Label(s) xml: WorkerRecord

DESCRIPTION: Référence.
Référence de la ligne travailleur utilisée par l'employeur ou un secrétariat social agréé.

DOMAINE DE DEFINITION:

REFERENCE LEGALE:

TYPE: Alphanumérique

LONGUEUR: 20

PRESENCE: Facultative

FORMAT:

CODE ANOMALIE SUR ACCUSE DE RECEPTION:

Intitulé anomalie	Code anomalie	Gravité
Erreur de cardinalité	00616-090	B
Longueur incorrecte	00616-093	B
Non admis	00616-146	B

NUMERO DE ZONE: 00047	VERSION: 2003/3	DATE DE PUBLICATION: 28/08/2003
-----------------------	-----------------	---------------------------------

NOMBRE DE JOURS PAR SEMAINE DU RÉGIME DE TRAVAIL
(Label XML : WorkingDaysSystem)

BLOC FONCTIONNEL: Occupation de la ligne travailleur

Code(s): 90015

Label(s) xml: Occupation

DESCRIPTION: Si le régime de travail hebdomadaire est fixe, il s'agit du nombre de jours par semaine du travailleur. Le régime de travail est dit fixe lorsque le travailleur travaille un nombre fixe de jours par semaine. Il peut alors prendre les valeurs 1, 2, 3, 4, 5, 6 ou 7 jours/semaine. Si le régime de travail hebdomadaire est variable, il s'agit du nombre moyen de jours par semaine durant lesquels le travailleur est censé effectuer un travail en tenant compte des jours de travail présents dans un cycle complet de travail.

"Domaine de définition" est modifié:

DOMAINE DE DEFINITION: Nombre entier positif et élément de [0; 700].
La valeur "0" est réservée aux travailleurs en interruption complète de la carrière professionnelle ainsi qu'à certains travailleurs qui au cours du trimestre (ou de la partie de trimestre au cours de laquelle ils étaient en service) n'ont dû fournir aucune prestation (Justification des jours = 7).
En cas de conversion des prestations en régime 5 jours/semaine, il doit être égal à 500.
Attention : les jours sont exprimés en centièmes de jours.
Exemples :
- 5 jours/semaine est exprimé sous la forme : 500.
- 2,66 jours/semaine est exprimé sous la forme : 266.
500 si la déclaration concerne un tiers payant (catégories de l'employeur 099, 199, 299, 699)

REFERENCE LEGALE:

TYPE: Numérique

LONGUEUR: 3

PRESENCE: Indispensable

FORMAT:

CODE ANOMALIE SUR ACCUSE DE RECEPTION:

Intitulé anomalie	Code anomalie	Gravité
Non présent	00047-001	B
Non numérique	00047-002	B
Pas dans le domaine de définition	00047-008	P
Longueur incorrecte	00047-093	B
Non admis	00047-146	B
Erreur de cardinalité	00047-090	B

NUMERO DE ZONE: 00052	VERSION: 2003/3	DATE DE PUBLICATION: 28/08/2003
-----------------------	-----------------	---------------------------------

MESURE DE PROMOTION DE L'EMPLOI
(Label XML : EmploymentPromotion)

BLOC FONCTIONNEL: Occupation de la ligne travailleur

Code(s): 90015

Label(s) xml: Occupation

DESCRIPTION:

Code qui indique si l'occupation du travailleur est effectuée dans le cadre d'une mesure de promotion de l'emploi, indépendamment du fait qu'une réduction des cotisations afférente à la mesure est demandée.

"Domaine de définition" est modifié:

DOMAINE DE DEFINITION: Voir annexe 35 : Mesure de promotion de l'emploi.

REFERENCE LEGALE:

TYPE: Numérique

LONGUEUR: 3

PRESENCE: Obligatoire si l'occupation du travailleur est effectuée dans le cadre d'une mesure de promotion de l'emploi susmentionnée.

FORMAT:

CODE ANOMALIE SUR ACCUSE DE RECEPTION:

Intitulé anomalie	Code anomalie	Gravité
Non numérique	00052-002	B
Pas dans le domaine de définition	00052-008	P
Incompatibilité trimestre	00052-034	P
Erreur de cardinalité	00052-090	B
Longueur incorrecte	00052-093	B
Non admis	00052-146	B

NUMERO DE ZONE: 00617	VERSION: 2003/3	DATE DE PUBLICATION: 28/08/2003
-----------------------	-----------------	---------------------------------

RÉFÉRENCE UTILISATEUR - OCCUPATION DE LA LIGNE TRAVAILLEUR
(Label XML : OccupationUserReference)

BLOC FONCTIONNEL: Occupation de la ligne travailleur

Code(s): 90015

Label(s) xml: Occupation

DESCRIPTION:

Référence.

Référence de l'occupation de la ligne travailleur utilisée par l'employeur ou un secrétariat social agréé.

DOMAINE DE DEFINITION:

REFERENCE LEGALE:

TYPE: Alphanumérique

LONGUEUR: 20

PRESENCE: Facultative

FORMAT:

CODE ANOMALIE SUR ACCUSE DE RECEPTION:

Intitulé anomalie	Code anomalie	Gravité
Erreur de cardinalité	00617-090	B
Longueur incorrecte	00617-093	B
Non admis	00617-146	B

NUMERO DE ZONE: 00625	VERSION: 2003/3	DATE DE PUBLICATION: 28/08/2003
-----------------------	-----------------	---------------------------------

JUSTIFICATION DES JOURS
(Label XML : DaysJustification)

- BLOC FONCTIONNEL:** Occupation de la ligne travailleur
Code(s): 90015
Label(s) xml: Occupation
- DESCRIPTION:** Code qui indique que le travailleur est occupé au cours du trimestre selon un cycle de travail particulier
- DOMAINE DE DEFINITION:**
1. Travailleur à temps plein occupé dans un cycle de travail dépassant le trimestre qui, au cours du trimestre, a presté plus de jours que ceux prévus par son régime de travail moyen par semaine.
 2. Travailleur à temps plein occupé dans un cycle de travail dépassant le trimestre qui, au cours du trimestre, a presté moins de jours que ceux prévus par son régime de travail moyen par semaine.
 3. Travailleur à temps partiel occupé dans un cycle de travail dépassant le trimestre qui, au cours du trimestre, a presté plus de jours que ceux prévus par son régime de travail moyen par semaine.
 4. Travailleur à temps partiel occupé dans un cycle de travail dépassant le trimestre qui, au cours du trimestre, a presté moins de jours que ceux prévus par son régime de travail moyen par semaine.
 5. Travailleur à temps partiel qui, en sus de ses prestations contractuelles prévues, fournit au cours du trimestre un nombre de jours non récupérables.
 6. Combinaison des points 3 et 5 ou des points 4 et 5.
 7. Travailleur qui au cours du trimestre (ou de la partie de trimestre au cours de laquelle il était en service) n'a dû fournir aucune prestation
- REFERENCE LEGALE:**
- TYPE:** Alphanumérique
- LONGUEUR:** 1
- PRESENCE:** Obligatoire si l'occupation du travailleur est effectuée selon une particularité reprise ci-dessus.

FORMAT:

CODE ANOMALIE SUR ACCUSE DE RECEPTION:

Intitulé anomalie	Code anomalie	Gravité
Pas dans le domaine de définition	00625-008	B
Erreur de cardinalité	00625-090	B
Longueur incorrecte	00625-093	B
Non admis	00625-146	B
Incompatible avec les prestations	00625-196	P

NUMERO DE ZONE: 00615	VERSION: 2003/3	DATE DE PUBLICATION: 28/08/2003
-----------------------	-----------------	---------------------------------

RÉFÉRENCE UTILISATEUR - PERSONNE PHYSIQUE
(Label XML : NaturalPersonUserReference)

BLOC FONCTIONNEL: Personne physique

Code(s): 90017

Label(s) xml: NaturalPerson

DESCRIPTION: Référence.

Référence de la personne physique utilisée par l'employeur ou un secrétariat social agréé.

DOMAINE DE DEFINITION:

REFERENCE LEGALE:

TYPE: Alphanumérique

LONGUEUR: 20

PRESENCE: Facultative

FORMAT:

CODE ANOMALIE SUR ACCUSE DE RECEPTION:

Intitulé anomalie	Code anomalie	Gravité
Erreur de cardinalité	00615-090	B
Longueur incorrecte	00615-093	B
Non admis	00615-146	B

NUMERO DE ZONE: 00110	VERSION: 2003/3	DATE DE PUBLICATION: 28/08/2003
-----------------------	-----------------	---------------------------------

STATUT DE L'ATTESTATION
(Label XML : AttestationStatus)

BLOC FONCTIONNEL: Formulaire
Code(s): 90059
Label(s) xml: Form

DESCRIPTION:

DOMAINE DE DEFINITION: 0 = Original
1 = Modification
2 = Duplicata
3 = Annulation
4 = Révision
0 pour les déclarations multifonctionnelles trimestrielles

REFERENCE LEGALE:

TYPE: Numérique
LONGUEUR: 1
PRESENCE: Indispensable
FORMAT:

"Code anomalie sur accusé de réception" est modifié:

CODE ANOMALIE SUR ACCUSE DE RECEPTION:

Intitulé anomalie	Code anomalie	Gravité
Non présent	00110-001	B
Non numérique	00110-002	B
Pas dans le domaine de définition	00110-008	B
Erreur de cardinalité	00110-090	B
Longueur incorrecte	00110-093	B
Non admis	00110-146	B

NUMERO DE ZONE: 00221	VERSION: 2003/3	DATE DE PUBLICATION: 28/08/2003
-----------------------	-----------------	---------------------------------

TYPE DE LA RÉFÉRENCE
(Label XML : ReferenceType)

BLOC FONCTIONNEL: Référence
Code(s): 90082
Label(s) xml: Reference

DESCRIPTION: Indique sur quoi porte la référence (00222 Numéro de référence) : sur cette déclaration, sur une déclaration qui est apparentée à cette déclaration ou sur un ensemble de déclarations (= un dossier) auquel appartient cette déclaration.

"Domaine de définition" est modifié:

DOMAINE DE DEFINITION: 1 = la référence porte sur cette déclaration
2 = la référence est un numéro de dossier et porte sur le dossier (= ensemble de déclarations) auquel appartient cette déclaration
3 = la référence porte sur la déclaration qui doit être annulée par cette déclaration ou sur la déclaration qui doit être remplacée par cette déclaration ou sur la déclaration qui fait l'objet de modifications.
4 = la référence porte sur une déclaration dans un autre scénario qui est apparentée à cette déclaration
1 pour les déclarations multifonctionnelles trimestrielles

REFERENCE LEGALE:
TYPE: Numérique
LONGUEUR: 1
PRESENCE: Indispensable

FORMAT:

CODE ANOMALIE SUR ACCUSE DE RECEPTION:

Intitulé anomalie	Code anomalie	Gravité
Non présent	00221-001	B
Non numérique	00221-002	B
Pas dans le domaine de définition	00221-008	B
Longueur incorrecte	00221-093	B
Non admis	00221-146	B
Erreur de cardinalité	00221-090	B

NUMERO DE ZONE: 00142	VERSION: 2003/3	DATE DE PUBLICATION: 28/08/2003
-----------------------	-----------------	---------------------------------

NUMÉRO D'ENREGISTREMENT DU RÈGLEMENT DE TRAVAIL
(Label XML : WorkingRegulationsRegistryNbr)

BLOC FONCTIONNEL: Détail données déduction

Code(s): 90108

Label(s) xml: DeductionDetail

DESCRIPTION: Le numéro d'enregistrement attribué par l'inspection des lois sociales à la dernière modification du règlement de travail qui influence la déduction.
Si le droit à la déduction trouve son origine dans une convention collective de travail conclue entre le 1er janvier 2001 et le 30 septembre 2001, on mentionne ici le numéro de la commission paritaire (en cas de CCT sectorielle) ou le numéro d'enregistrement délivré par le greffe du service des relations collectives de travail (en cas de CCT au niveau de l'entreprise).

DOMAINE DE DEFINITION:

REFERENCE LEGALE:

TYPE: Alphanumérique

LONGUEUR: 16

PRESENCE: Obligatoire si un détail doit être déclaré pour la déduction demandée et que cette donnée est requise (voir annexe dmfas02 "Détail des données pour les déductions").

FORMAT:

"Code anomalie sur accusé de réception" est modifié:

CODE ANOMALIE SUR ACCUSE DE RECEPTION:

Intitulé anomalie	Code anomalie	Gravité
Non présent	00142-001	B
Trop d'occurrences avec les mêmes identifiants	00142-006	B
Zone pas d'application	00142-062	NP
Longueur incorrecte	00142-093	B
Non admis	00142-146	B
Erreur de cardinalité	00142-090	B

NUMERO DE ZONE: 00086	VERSION: 2003/3	DATE DE PUBLICATION: 28/08/2003
-----------------------	-----------------	---------------------------------

CODE DÉDUCTION
(Label XML : DeductionCode)

BLOC FONCTIONNEL: Déduction occupation; Déduction ligne travailleur
Code(s): 90109; 90110
Label(s) xml: OccupationDeduction; WorkerDeduction

DESCRIPTION: Code qui indique la déduction demandée.

DOMAINE DE DEFINITION: Les codes DmfA repris à l'annexe 4 - Liste des codes déductions.

REFERENCE LEGALE:

TYPE: Numérique
LONGUEUR: 4
PRESENCE: Indispensable
FORMAT:

"Code anomalie sur accusé de réception" est modifié:

CODE ANOMALIE SUR ACCUSE DE RECEPTION:

Intitulé anomalie	Code anomalie	Gravité
Non présent	00086-001	B
Non numérique	00086-002	B
Pas dans le domaine de définition	00086-008	NP
Age à vérifier	00086-009	NP
Employeur non affilié à un secrétariat social agréé	00086-016	NP
Incompatibilité trimestre	00086-034	NP
Non prévu pour cet employeur	00086-050	NP
Prestations insuffisantes	00086-058	NP
Déduction pas d'application pour ce niveau	00086-064	NP
Plusieurs blocs détails déduction présents	00086-065	NP
Pas de bloc détail déduction présent	00086-066	NP
Mesure de promotion de l'emploi ne peut pas être indiquée	00086-067	P
Mesure de promotion de l'emploi erronée	00086-068	P
Mesure de réorganisation du temps de travail erronée	00086-069	P
NISS inconnu à l'ONEM	00086-070	NP
Différence employeur ONSS / ONEM	00086-071	NP
Différence période de validité ONSS / ONEM	00086-072	NP
Différence type de déduction ONSS / ONEM	00086-073	NP
Trimestre non autorisé pour l'employeur	00086-074	NP
Non autorisé pour le type d'apprenti	00086-075	NP
Pourcentage des prestations (μ) ne satisfait pas aux exigences	00086-076	NP
Travailleur ne satisfait pas aux exigences d'âge	00086-077	NP
Trimestre de déclaration non repris dans la période de validité	00086-078	NP
Travailleur pas en service le dernier jour du trimestre	00086-079	NP
Régime de travail ne satisfait pas aux exigences	00086-080	NP
Incompatibilité catégorie employeur / code travailleur	00086-085	NP
Erreur de cardinalité	00086-090	B
Longueur incorrecte	00086-093	B
Non admis	00086-146	B
Double règlement de travail	00086-147	NP
Carte de travail demandée tardivement	00086-164	NP
Revenu moyen trop peu élevé	00086-185	NP

DMFA - Annexe numéro 2: Liste des codes travailleurs pour lesquels des cotisations sont dues
Version: 2003/3

Date de publication:

28/08/2003

L'annexe est modifiée: Vous trouverez le détail des modifications -en gras- dans les documents Word et PDF

Contenu de l'annexe: 



AN2003-3-Fr2.pdf



AN2003-3-Fr2.doc



AN2003-3-Fr2.xls



AN2003-3-Fr2.tx



AN2003-3-Fr2.xr

Cotisation FAT- FMP

Type code travailleur	Code	Libellé	Type travailleur	Présence	Valide à partir du trimestre	Valide jusqu'au trimestre	Date de début de validité	Date de fin de validité
Cotisation FAT- FMP	013	Jeunes défavorisés	Travailleurs manuels	3	2003/1	9999/4	1/01/1900	1/01/9999
Cotisation FAT- FMP	015	Ouvriers et assimilés, y compris gens de maison	Travailleurs manuels	3	2003/1	9999/4	1/01/1900	1/01/9999
Cotisation FAT- FMP	016	Mineurs	Travailleurs manuels	3	2003/1	9999/4	1/01/1900	1/01/9999
Cotisation FAT- FMP	027	Elèves-ouvriers et stagiaires	Travailleurs manuels	3	2003/1	9999/4	1/01/1900	1/01/9999
Cotisation FAT- FMP	041	Domestiques victimes d'un accident du travail survenu avant le 01/04/1983	Travailleurs manuels	3	2003/1	9999/4	1/01/1900	1/01/9999
Cotisation FAT- FMP	045	Domestiques victimes d'un accident du travail à partir du 01/04/1983 ou de maladie professionnelle	Travailleurs manuels	3	2003/1	9999/4	1/01/1900	1/01/9999
Cotisation FAT- FMP	487	Elèves-employés et stagiaires	Travailleurs intellectuels	3	2003/1	9999/4	1/01/1900	1/01/9999
Cotisation FAT- FMP	493	Médecins en formation de médecin spécialiste. Jeunes défavorisés	Travailleurs intellectuels	3	2003/1	9999/4	1/01/1900	1/01/9999
Cotisation FAT- FMP	494	Sportifs rémunérés, sauf les coureurs cyclistes professionnels (détenteurs d'une licence de la ligue vélocipédique belge), victimes d'un accident du travail depuis le 01/01/1985	Travailleurs intellectuels	3	2003/1	9999/4	1/01/1900	1/01/9999
Cotisation FAT- FMP	495	travailleurs intellectuels, employés de maison, ainsi que les coureurs cyclistes professionnels (détenteurs d'une licence de la ligue vélocipédique belge) victimes d'un accident du travail survenu depuis le 01/01/1985	Travailleurs intellectuels	3	2003/1	9999/4	1/01/1900	1/01/9999
Cotisation FAT- FMP	675	Travailleurs statutaires	Fonctionnaires	3	2003/1	9999/4	1/01/1900	1/01/9999

Cotisation non liée à une personne physique

Type code travailleur	Code	Libellé	Type travailleur	Présence	Valide à partir du trimestre	Valide jusqu'au trimestre	Date de début de validité	Date de fin de validité
Cotisation non liée à une personne physique	851	Cotisation spéciale due sur les versements effectués par les employeurs pour la constitution d'une pension extra-légale en faveur des membres de leur personnel ou de leurs ayants-droit	Cotisation non liée à une personne physique	4	2003/1	9999/4	1/01/1900	1/01/9999
Cotisation non liée à une personne physique	861	Cotisation due sur les participations aux bénéfices	Cotisation non liée à une personne physique	4	2003/1	9999/4	1/01/1900	1/01/9999
Cotisation non liée à une personne physique	870	Cotisation due sur le double pécule de vacances des employés	Cotisation non liée à une personne physique	4	2003/1	9999/4	1/01/1900	1/01/9999

Cotisation ordinaire

Type code travailleur	Code	Libellé	Type travailleur	Présence	Valide à partir du trimestre	Valide jusqu'au trimestre	Date de début de validité	Date de fin de validité
Cotisation ordinaire	010	Ouvriers temporaires dans l'horticulture et l'agriculture (employeurs immatriculés sous les catégories 194, 494 ou 193) et ouvriers occasionnels dans l'Horeca (employeurs immatriculés sous les catégories 016 et 017).	Travailleurs manuels	3	2003/1	9999/4	1/01/1900	1/01/9999
Cotisation ordinaire	011	Ouvriers de catégorie spéciale à déclarer sur base des rémunérations forfaitaires par des employeurs immatriculés sous les catégories 016, 017, 019, 020, 023, 068, 146, 158, 166 ou 562 (cotisation de modération salariale non due).	Travailleurs manuels	3	2003/1	9999/4	1/01/1900	1/01/9999
Cotisation ordinaire	012	Ouvriers handicapés : a) Occupés dans un atelier protégé agréé immatriculé sous la catégorie 073, 173 ou 273 (cotisation de modération salariale non due). b) A déclarer par les employeurs immatriculés sous la catégorie 811 (cotisation de modération salariale due).	Travailleurs manuels	3	2003/1	9999/4	1/01/1900	1/01/9999
Cotisation ordinaire	013	Chauffeurs de taxi affectés au transport de personnes occupés par des employeurs immatriculés sous la catégorie 068 (cotisation de modération salariale non due)	Travailleurs manuels	3	2003/1	9999/4	1/01/1900	1/01/9999
Cotisation ordinaire	014	Ouvriers de catégorie ordinaire pour qui la cotisation au Fonds Forestier est due par des employeurs immatriculés sous la catégorie 029	Travailleurs manuels	3	2003/1	9999/4	1/01/1900	1/01/9999
Cotisation ordinaire	015	Ouvriers de catégorie ordinaire : a) à déclarer sur base des rémunérations proméritées par des employeurs immatriculés sous les catégories 016, 017, 019, 020, 023, 068, 158, 166 ou 562 (cotisation de modération salariale due) ; b) pour qui la cotisation au Fonds Forestier n'est pas due par des employeurs immatriculés sous la catégorie 029 ; c) tous les autres ouvriers non mentionnés ailleurs.	Travailleurs manuels	3	2003/1	9999/4	1/01/1900	1/01/9999
Cotisation ordinaire	016	Mineur travaillant en surface	Travailleurs manuels	3	2003/1	9999/4	1/01/1900	1/01/9999
Cotisation ordinaire	017	Mineur travaillant en sous-sol	Travailleurs manuels	3	2003/1	9999/4	1/01/1900	1/01/9999
Cotisation ordinaire	020	Elèves ouvriers de catégorie spéciale (voir code 010 dans catégories 016 et 017).	Travailleurs manuels	3	2003/3	9999/4	1/07/2003	1/01/9999
Cotisation ordinaire	022	Elèves-ouvriers et stagiaires de catégorie spéciale (voir code 011 et 010).	Travailleurs manuels	3	2003/1	9999/4	1/01/1900	1/01/9999

Type code travailleur	Code	Libellé	Type travailleur	Présence	Valide à partir du trimestre	Valide jusqu'au trimestre	Date de début de validité	Date de fin de validité
Cotisation ordinaire	024	Contractuels subventionnés, travailleurs manuels déclarés sur base d'une rémunération réelle (voir code 015 points b) et c))	Travailleurs manuels	3	2003/1	9999/4	1/01/1900	1/01/9999
Cotisation ordinaire	025	Contractuels subventionnés, travailleurs manuels handicapés déclarés sur base d'une rémunération réelle, occupés dans des ateliers protégés	Travailleurs manuels	3	2003/1	9999/4	1/01/1900	1/01/9999
Cotisation ordinaire	026	Elèves ouvriers et stagiaires de catégorie ordinaire (voir code 014)	Travailleurs manuels	3	2003/1	9999/4	1/01/1900	1/01/9999
Cotisation ordinaire	027	Elèves ouvriers et stagiaires de catégorie ordinaire (voir code 015)	Travailleurs manuels	3	2003/1	9999/4	1/01/1900	1/01/9999
Cotisation ordinaire	029	Contractuels subventionnés, travailleurs manuels déclarés sur base d'une rémunération forfaitaire occupés par les pouvoirs publics et autres établissements, associations et sociétés assimilés	Travailleurs manuels	3	2003/1	9999/4	1/01/1900	1/01/9999
Cotisation ordinaire	035	Apprentis et assimilés travailleurs manuels : - Apprentis sous contrat d'apprentissage agréé Classes moyennes. - Apprentis sous contrat d'engagement d'apprentissage contrôlé Classes moyennes. - Apprentis de professions exercées par des travailleurs salariés (contrat d'apprentissage industriel). - Stagiaires avec contrat de stage de formation de chef d'entreprise. - Elèves avec convention d'insertion socio-professionnelle reconnue par les communautés et Régions	Travailleurs manuels	3	2003/1	9999/4	1/01/1900	1/01/9999
Cotisation ordinaire	045	Domestiques déclarés par des employeurs immatriculés sous la catégorie 037 ou 437	Travailleurs manuels	3	2003/1	9999/4	1/01/1900	1/01/9999
Cotisation ordinaire	046	Artistes	Travailleurs intellectuels	3	2003/3	9999/4	1/07/2003	1/01/9999
Cotisation ordinaire	047	Artistes - Elèves à temps partiel	Travailleurs intellectuels	3	2003/3	9999/4	1/07/2003	1/01/9999
Cotisation ordinaire	439	Apprentis et assimilés travailleurs intellectuels	Travailleurs intellectuels	3	2003/1	9999/4	1/01/1900	1/01/9999
Cotisation ordinaire	480	Elèves employés de catégorie spéciale (voir code 490 dans catégories 016 et 017).	Travailleurs intellectuels	3	2003/3	9999/4	1/07/2003	1/01/9999
Cotisation ordinaire	484	Contractuels subventionnés travailleurs intellectuels occupés par les pouvoirs publics et autres établissements, associations et sociétés assimilés	Travailleurs intellectuels	3	2003/1	9999/4	1/01/1900	1/01/9999
Cotisation ordinaire	485	Contractuels subventionnés, travailleurs intellectuels handicapés, occupés dans des ateliers protégés agréés	Travailleurs intellectuels	3	2003/1	9999/4	1/01/1900	1/01/9999
Cotisation ordinaire	487	Elèves-employés et stagiaires	Travailleurs intellectuels	3	2003/1	9999/4	1/01/1900	1/01/9999

Type code travailleur	Code	Libellé	Type travailleur	Présence	Valide à partir du trimestre	Valide jusqu'au trimestre	Date de début de validité	Date de fin de validité
Cotisation ordinaire	490	Employés occasionnels dans l'Horeca (employeurs immatriculés sous les catégories 016 et 017).	Travailleurs intellectuels	3	2003/3	9999/4	1/07/2003	1/01/9999
Cotisation ordinaire	492	Employés handicapés : a) Occupés dans un atelier protégé agréé immatriculé sous les catégories 073, 173 et 273 (cotisation de modération salariale non due). b) A déclarer par les employeurs immatriculés sous la catégorie 811 (cotisation de modération salariale due)	Travailleurs intellectuels	3	2003/1	9999/4	1/01/1900	1/01/9999
Cotisation ordinaire	493	Le personnel académique et scientifique des universités immatriculées sous les catégories 175 ou 396	Travailleurs intellectuels	3	2003/1	9999/4	1/01/1900	1/01/9999
Cotisation ordinaire	495	Employés : a) Employés de catégorie ordinaire. b) Sportifs rémunérés et déclarés par des employeurs immatriculés sous les catégories 070 ou 076	Travailleurs intellectuels	3	2003/1	9999/4	1/01/1900	1/01/9999
Cotisation ordinaire	497	Parents d'accueil reconnus	Travailleurs intellectuels	3	2003/2	9999/4	1/04/2003	1/01/9999
Cotisation ordinaire	498	Bénéficiaires d'une bourse de (post) doctorat originaires d'un pays hors CEE n'ayant pas de conventions avec la Belgique	Travailleurs intellectuels	3	2003/3	9999/4	1/07/2003	1/01/9999
Cotisation ordinaire	671	Travailleurs engagés après le 31 décembre 1998 et soumis uniquement à l'assurance Soins de Santé et aux allocations familiales	Fonctionnaires	3	2003/1	9999/4	1/01/1900	1/01/9999
Cotisation ordinaire	673	Mandataires ou ayant une fonction de staff dans les services publics	Fonctionnaires	3	2003/1	9999/4	1/01/1900	1/01/9999
Cotisation ordinaire	675	Travailleurs soumis uniquement à l'assurance Soins de Santé	Fonctionnaires	3	2003/1	9999/4	1/01/1900	1/01/9999

Cotisation spéciale étudiant

Type code travailleur	Code	Libellé	Type travailleur	Présence	Valide à partir du trimestre	Valide jusqu'au trimestre	Date de début de validité	Date de fin de validité
Cotisation spéciale étudiant	840	Travailleurs étudiants pour lesquels la cotisation de solidarité pour les étudiants occupés dans le cadre d'un contrat d'occupation d'étudiants durant les mois de juillet, août et septembre, à condition que la durée d'engagement n'excède pas un mois est due	Etudiant	1	2003/1	9999/4	1/01/1900	1/01/9999

Cotisation spéciale prépensionné

Type code travailleur	Code	Libellé	Type travailleur	Présence	Valide à partir du trimestre	Valide jusqu'au trimestre	Date de début de validité	Date de fin de validité
Cotisation spéciale prépensionné	879	Travailleurs prépensionnés pour lesquels une cotisation spéciale sur les prépensions conventionnelles est due	Travailleur prépensionné	1	2003/1	9999/4	1/01/1900	1/01/9999

Cotisation spéciale travailleur statutaire licencié

Type code travailleur	Code	Libellé	Type travailleur	Présence	Valide à partir du trimestre	Valide jusqu'au trimestre	Date de début de validité	Date de fin de validité
Cotisation spéciale travailleur statutaire licencié	876	Cotisation due pour le personnel statutaire licencié du secteur public et assimilé, dont la relation de travail prend fin - Régime assurance maladie - invalidité	Travailleur statutaire licencié	1	2003/1	9999/4	1/01/1900	1/01/9999
Cotisation spéciale travailleur statutaire licencié	877	Cotisation due pour le personnel statutaire licencié du secteur public et assimilé, dont la relation de travail prend fin - Régime chômage	Travailleur statutaire licencié	1	2003/1	9999/4	1/01/1900	1/01/9999

Cotisation supplémentaire

Type code travailleur	Code	Libellé	Type travailleur	Présence	Valide à partir du trimestre	Valide jusqu'au trimestre	Date de début de validité	Date de fin de validité
Cotisation supplémentaire	809	Cotisation destinée au Fonds d'indemnisation des travailleurs licenciés en cas de fermeture d'entreprises (F.F.E.)	Cotisation supplémentaire	2	2003/1	9999/4	1/01/1900	1/01/9999
Cotisation supplémentaire	810	Cotisation spéciale destinée au Fonds d'indemnisation des travailleurs licenciés en cas de fermeture d'entreprises (F.F.E.)	Cotisation supplémentaire	2	2003/1	9999/4	1/01/1900	1/01/9999
Cotisation supplémentaire	820	Cotisation destinée aux Fonds de sécurité d'existence due sur les rémunérations à 108 % des travailleurs manuels (inclus les élèves ouvriers stagiaires et les contractuels subventionnés). Pour les employeurs de l'intérim construction (catégories 224, 226, 244, 254), il s'agit des cotisations destinées au Fonds social pour intérimaires et au Fonds de sécurité d'existence de la construction	Cotisation supplémentaire	2	2003/1	9999/4	1/01/1900	1/01/9999

Type code travailleur	Code	Libellé	Type travailleur	Présence	Valide à partir du trimestre	Valide jusqu'au trimestre	Date de début de validité	Date de fin de validité
Cotisation supplémentaire	830	Cotisation destinée aux Fonds de sécurité d'existence (autres que les Fonds Social C.P.N.A.E. (CP n° 218) ou du commerce de détail indépendant (CP n° 201) et autre que le « Fonds social du secteur socio-culturel des Communautés française et germanophone » pour les employeurs de la catégorie 076), due sur les rémunérations des travailleurs intellectuels (inclus les élèves employés stagiaires et les contractuels subventionnés)	Cotisation supplémentaire	2	2003/1	9999/4	1/01/1900	1/01/9999
Cotisation supplémentaire	831	Cotisation destinée au Fonds Social C.P.N.A.E. (CP n° 218) due sur les rémunérations des travailleurs intellectuels (inclus les élèves employés stagiaires et les contractuels subventionnés)	Cotisation supplémentaire	2	2003/1	9999/4	1/01/1900	1/01/9999
Cotisation supplémentaire	832	Cotisation destinée au Fonds Social du commerce de détail indépendant (CP n° 201) due sur les rémunérations des travailleurs intellectuels (inclus les élèves employés stagiaires et les contractuels subventionnés)	Cotisation supplémentaire	2	2003/1	9999/4	1/01/1900	1/01/9999
Cotisation supplémentaire	833	Cotisation destinée au "Fonds social du secteur socio-culturel des Communautés française et germanophone" pour les employeurs de la catégorie 076, due sur les rémunérations des travailleurs intellectuels (inclus les élèves employés stagiaires et contractuels subventionnés)	Cotisation supplémentaire	2	2003/1	9999/4	1/01/1900	1/01/9999
Cotisation supplémentaire	852	Cotisation destinée aux mesures en faveur de l'emploi et de la formation	Cotisation supplémentaire	2	2003/1	9999/4	1/01/1900	1/01/9999
Cotisation supplémentaire	854	Cotisation destinée aux jeunes bénéficiant d'un parcours d'insertion	Cotisation supplémentaire	2	2003/1	9999/4	1/01/1900	1/01/9999
Cotisation supplémentaire	855	Cotisation spéciale à charge des employeurs de code d'importance 3 à 9, pour les travailleurs soumis à la cotisation de modération salariale (A.R. 401)	Cotisation supplémentaire	2	2003/1	9999/4	1/01/1900	1/01/9999
Cotisation supplémentaire	856	Cotisation spéciale pour la sécurité sociale (Loi du 30 mars 1994 portant des dispositions sociales)	Cotisation supplémentaire	2	2003/1	9999/4	1/01/1900	1/01/9999
Cotisation supplémentaire	857	Cotisation spéciale à charge des employeurs de code d'importance 3 à 9, pour les travailleurs non soumis à la cotisation de modération salariale (A.R. 401)	Cotisation supplémentaire	2	2003/1	9999/4	1/01/1900	1/01/9999
Cotisation supplémentaire	859	Cotisation patronale particulière destinée au financement du chômage temporaire et du complément d'ancienneté pour chômeurs âgés	Cotisation supplémentaire	2	2003/1	9999/4	1/01/1900	1/01/9999
Cotisation supplémentaire	860	Cotisation de solidarité sur l'usage personnel d'un véhicule de société	Cotisation supplémentaire	2	2003/1	9999/4	1/01/1900	1/01/9999

Commentaire type code travailleur

- Cotisation ordinaire : correspond au code travailleur des blocs fonctionnels ligne travailleur et cotisations dues ligne travailleur
- Cotisation spéciale étudiant : correspond au code travailleur du bloc fonctionnel cotisation travailleur étudiant
- Cotisation spéciale statutaire licencié : correspond au code travailleur du bloc fonctionnel cotisation travailleur statutaire licencié
- Cotisation spéciale prépensionné : correspond au code travailleur du bloc fonctionnel travailleur prépensionné
- Cotisation FAT/FMP : correspond au code travailleur du bloc fonctionnel cotisations dues ligne travailleur
- Cotisation complémentaire : correspond au code travailleur cotisation du bloc fonctionnel cotisations dues ligne travailleur
- Cotisation non liée à une personne physique : correspond au code travailleur du bloc fonctionnel cotisation non liée à une personne physique,

Commentaire présence

- 1 = uniquement autorisé pour le code travailleur (zone 00037)
- 2 = uniquement autorisé pour le code travailleur cotisation (zone 00082)
- 3 = autorisé pour le code travailleur (zone 00037) et le code travailleur cotisation (zone 00082)
- 4 = uniquement autorisé pour le code travailleur pour une cotisation non liée à une personne physique (zone 00020)

DMFA - Annexe numéro 7: Codification des rémunérations
Version: 2003/3

Date de publication:
28/08/2003

L'annexe est modifiée: Vous trouverez le détail des modifications -en gras- dans les documents Word et PDF

Contenu de l'annexe: 



AN2003-2-Fr7.pdf



AN2003-2-Fr7.doc



AN2003-2-Fr7.xls



AN2003-2-FR7.tx



AN2003-2-FR7.xml

Code	Libellé	DMFA	DRS	Date de début de validité	Date de fin de validité
1	Tous les montants qui sont toujours considérés comme rémunération, à l'exception des indemnités mentionnées sous un autre code.	Yes	Yes	1/01/1900	1/01/9999
2	Les primes et les avantages similaires accordés indépendamment du nombre de journées de travail prestées effectivement durant le trimestre de la déclaration.	Yes	Yes	1/01/1900	1/01/9999
3	Les indemnités qui sont payées au travailleur lorsqu'il est mis fin au contrat de travail et qui sont exprimées en temps de travail.	Yes	Yes	1/01/1900	1/01/9999
4	Indemnités qui sont payées au travailleur lorsqu'il est mis fin au contrat de travail et qui ne sont pas exprimées en temps de travail.	Yes	Yes	1/01/1900	1/01/9999
5	Primes reçues par le travailleur qui limite ses prestations de travail dans le cadre des mesures de redistribution du travail.	Yes	Yes	1/01/1900	1/01/9999
6	Indemnités pour les heures qui ne constituent pas un temps de travail au sens de la loi sur le travail du 16 mars 1971, accordées en vertu d'une convention collective de travail conclue au sein d'un organe paritaire avant le 1er janvier 1994 et rendue obligatoire par arrêté royal.	Yes	Yes	1/01/1900	1/01/9999
10	Utilisation à des fins privées d'une voiture d'entreprise dans le cadre du déplacement entre le domicile et le lieu de travail et pendant les loisirs.	Yes	Yes	1/01/1900	1/01/9999
20	Eléments constitutifs spécifiques de la rémunération qui sont considérés comme rémunération dans le cas des pensionnés pour l'application des règles en matière de cumul d'une pension de retraite et de survie et un revenu résultant d'une activité professionnelle.	Yes	Yes	1/01/1900	1/01/9999
21	Avantages non soumis aux cotisations ONSS ordinaires	No	Yes	1/01/1900	1/01/9999
30	Salaire garanti deuxième semaine.	No	Yes	1/01/1900	1/01/9999
31	Indemnité CCT 12bis/13bis.	No	Yes	1/01/1900	1/01/9999
32	Rémunération nette programmes d'activation.	No	Yes	1/01/1900	1/01/9999
33	Rémunération brute pour un travailleur à temps partiel bénéficiant d'une allocation de garantie de revenus.	No	Yes	1/01/1900	1/01/9999

DMFA - Annexe numéro 8: Codification des données de temps de travail
Version: 2003/3

Date de publication:

28/08/2003

L'annexe est modifiée: Vous trouverez le détail des modifications -en gras- dans les documents Word et PDF

Contenu de l'annexe: 



AN2003-3-Fr8.pdf



AN2003-3-Fr8.doc



AN2003-3-Fr8.xls



AN2003-3-FR8.tx



AN2003-3-FR8.xr


Code	Libellé	DMFA	DRS	DMFA APL	DRS APL	A partir de	Jusqu' à	Valide à partir du trimestre	Valide jusqu'au trimestre
1	toutes les données relatives au temps de travail couvertes par une rémunération avec cotisations ONSS, à l'exception des vacances légales et complémentaires des ouvriers	Yes	Yes	Yes		1/01/1900	1/01/9999	2003/1	9999/4
2	vacances légales pour ouvriers	Yes	Yes			1/01/1900	1/01/9999	2003/1	9999/4
3	vacances complémentaires pour ouvriers	Yes	Yes			1/01/1900	1/01/9999	2003/1	9999/4
4	absence premier jour par suite d'intempéries secteur de la construction (rémunération incomplète)	Yes	Yes			1/01/1900	1/01/9999	2003/1	9999/4
5	congé-éducation payé	Yes	Yes			1/01/1900	1/01/9999	2003/1	9999/4
10	rémunération garantie deuxième semaine, jours fériés et jours de remplacement pendant la période de chômage temporaire, fonction de juge social	Yes	Yes	Yes		1/01/1900	1/01/9999	2003/1	9999/4
11	incapacité de travail avec complément ou avance conformément à la CCT 12bis/13bis	Yes	Yes	Yes		1/01/1900	1/01/9999	2003/1	9999/4
12	vacances en vertu d'une CCT rendue obligatoire ou repos compensatoire secteur de la construction ou repos compensatoire secteur du commerce de combustible	Yes	Yes			1/01/1900	1/01/9999	2003/1	9999/4
13	promotion sociale	Yes	Yes	Yes		1/01/1900	1/01/9999	2003/1	9999/4
20	jours de repos compensatoire non rémunérés dans le cadre d'une diminution du temps de travail avec rémunération horaire majorée	Yes	Yes	Yes		1/01/1900	1/01/9999	2003/1	9999/4
21	les jours de grève/lock-out	Yes	Yes	Yes		1/01/1900	1/01/9999	2003/1	9999/4
22	mission syndicale	Yes	Yes	Yes		1/01/1900	1/01/9999	2003/1	9999/4
23	jour de carence	Yes	Yes	Yes		1/01/1900	1/01/9999	2003/1	9999/4
24	congé pour raisons impérieuses sans maintien de la rémunération - pour les gardien(ne)s d'enfants, jours de vacances non rémunérés (maximum 20) et jours fériés légaux lorsqu'il n'y a pas accueil d'enfants	Yes	Yes	Yes		1/01/1900	1/01/9999	2003/1	9999/4
25	devoirs civiques sans maintien de la rémunération, mandat public	Yes	Yes	Yes		1/01/1900	1/01/9999	2003/1	9999/4
26	obligations de milice	Yes	Yes			1/01/1900	1/01/9999	2003/1	9999/4
30	toutes les données relatives au temps de travail pour lesquelles l'employeur ne paye pas de rémunération ni d'indemnité, à l'exception de celles reprises sous un autre code	Yes	Yes	Yes		1/01/1900	1/01/9999	2003/1	9999/4
50	maladie (maladie ou accident de droit commun et congé prophylactique)	Yes	Yes	Yes		1/01/1900	1/01/9999	2003/1	9999/4
51	protection de la maternité (= mesure de protection de la maternité, repos de maternité ou la conversion de ce dernier en congé de paternité en cas de décès ou d'hospitalisation de la mère) et pauses d'allaitement (CCT n° 80)	Yes	Yes	Yes		1/01/1900	1/01/9999	2003/1	9999/4
52	congé de paternité ou d'adoption (à utiliser pour les sept jours qui suivent les trois jours payés par l'employeur)	Yes		Yes		1/01/1900	1/01/9999	2003/1	9999/4
60	accident du travail	Yes	Yes			1/01/1900	1/01/9999	2003/1	9999/4
61	maladie professionnelle	Yes	Yes			1/01/1900	1/01/9999	2003/1	9999/4
70	chômage temporaire autre que les codes 71 et 72	Yes	Yes	Yes		1/01/1900	1/01/9999	2003/1	9999/4
71	code spécifique chômage économique	Yes	Yes	Yes		1/01/1900	1/01/9999	2003/1	9999/4
72	code spécifique chômage temporaire pour cause d'intempérie	Yes	Yes	Yes		1/01/1900	1/01/9999	2003/1	9999/4
73	code jours de vacances jeunes	Yes	Yes	Yes		1/01/1900	1/01/9999	2003/1	9999/4
74	manque de prestations d'un parent d'accueil reconnu, dû à l'absence d'enfants normalement présents, mais qui sont absents pour des raisons indépendantes de la volonté du parent d'accueil	Yes	Yes	Yes		1/04/2003	1/01/9999	2003/2	9999/4

DMFA - Annexe numéro 9: Numéros de fonction du personnel déclaré au forfait suivant l'indice de catégorie de l'employeur
Version: 2003/3

Date de publication:

28/08/2003

L'annexe est modifiée: Vous trouverez le détail des modifications -en gras- dans les documents Word et PDF

Contenu de l'annexe: 



AN2003-3-Fr9.pdf



AN2003-3-Fr9.doc



AN2003-3-Fr9.xls



AN2003-3-NL9.tx



AN2003-3-FR9.xml

16

Catégorie employeur	Nr de fonction	Age	Fonction	A partir de	Jusqu' à
16	27	-	Porteurs de bagages	1/01/1900	1/01/9999
16	32	15	Chasseur	1/01/1900	1/01/9999
16	33	16	Chasseur	1/01/1900	1/01/9999
16	34	17	Adjoint chef chasseur	1/01/1900	1/01/9999
16	35	18	Chef chasseur	1/01/1900	1/01/9999
16	36	19	Chef chasseur	1/01/1900	1/01/9999
16	37	20	Chef chasseur	1/01/1900	1/01/9999
16	38	-,21,-,18,18,-,-	Voiturier,Portier,Bagagiste,Valet de chambre,Femme de chambre,Préposée à la toilette,Préposée au vestiaire	1/01/1900	1/01/9999
16	39	21	Concierge	1/01/1900	1/01/9999
16	40	23	Chef concierge	1/01/1900	1/01/9999
16	41	19	Valet de chambre, femme de chambre	1/01/1900	1/01/9999
16	43	15	Apprenti de salle	1/01/1900	1/01/9999
16	44	16	Apprenti de salle	1/01/1900	1/01/9999
16	45	17	Commis débarrasseur	1/01/1900	1/01/9999
16	46		Commis de suite,Commis de suite banquet,Commis barman,Commis d'étage	1/01/1900	1/01/9999
16	47	19	Commis de rang,Garçon de banquet	1/01/1900	1/01/9999
16	48	20	1/2 chef de rang,1/2 chef de rang banquet,Commis barman	1/01/1900	1/01/9999
16	49	21	Garçon de restaurant,Chef de rang restaurant,Garçon de banquet,Chef de rang banquet,Garçon de brasserie, taverne, bistro,Garçon de café,Barman,Garçon d'étage	1/01/1900	1/01/9999
16	50	22	Premier chef de rang,Sommelier,Premier chef de rang banquet,Responsable barman	1/01/1900	1/01/9999
16	51	23	Maître d'hôtel restaurant,Maître d'hôtel banquet,Maître d'hôtel roomservice	1/01/1900	1/01/9999
16	52	-	Assistant maître d'hôtel restaurant, Assistant maître d'hôtel banquet, Assistant maître d'hôtel roomservice	1/01/1900	1/01/9999
16	98	-	Travailleur occasionnel dans l'Horeca	1/07/2003	1/01/9999

17

Catégorie employeur	Nr de fonction	Age	Fonction	A partir de	Jusqu' à
17	27	-	Porteurs de bagages	1/01/1900	1/01/9999
17	32	15	Chasseur	1/01/1900	1/01/9999
17	33	16	Chasseur	1/01/1900	1/01/9999
17	34	17	Adjoint chef chasseur	1/01/1900	1/01/9999
17	35	18	Chef chasseur	1/01/1900	1/01/9999

Catégorie employeur	Nr de fonction	Age	Fonction	A partir de	Jusqu' à
17	36	19	Chef chasseur	1/01/1900	1/01/9999
17	37	20	Chef chasseur	1/01/1900	1/01/9999
17	38	-,21,-,18,18,-,-	Voiturier,Portier,Bagagiste,Valet de chambre,Femme de chambre,Préposée à la toilette,Préposée au vestiaire	1/01/1900	1/01/9999
17	39	21	Concierge	1/01/1900	1/01/9999
17	40	23	Chef concierge	1/01/1900	1/01/9999
17	41	19	Valet de chambre, femme de chambre	1/01/1900	1/01/9999
17	43	15	Apprenti de salle	1/01/1900	1/01/9999
17	44	16	Apprenti de salle	1/01/1900	1/01/9999
17	45	17	Commis débarrasseur	1/01/1900	1/01/9999
17	46		Commis de suite,Commis de suite banquet,Commis barman,Commis d'étage	1/01/1900	1/01/9999
17	47	19	Commis de rang,Garçon de banquet	1/01/1900	1/01/9999
17	48		1/2 chef de rang,1/2 chef de rang banquet,Commis barman	1/01/1900	1/01/9999
17	49	21	Garçon de restaurant,Chef de rang restaurant,Garçon de banquet,Chef de rang banquet,Garçon de brasserie, taverne, bistro,Garçon de café,Barman,Garçon d'étage	1/01/1900	1/01/9999
17	50	22	Premier chef de rang,Sommelier,Premier chef de rang banquet,Responsable barman	1/01/1900	1/01/9999
17	51	23	Maître d'hôtel restaurant,Maître d'hôtel banquet,Maître d'hôtel roomservice	1/01/1900	1/01/9999
17	52	-	Assistant maître d'hôtel restaurant, Assistant maître d'hôtel banquet, Assistant maître d'hôtel roomservice	1/01/1900	1/01/9999
17	98	-	Travailleur occasionnel dans l'Horeca	1/07/2003	01/01/9999

19

Catégorie employeur	Nr de fonction	Age	Fonction	A partir de	Jusqu' à
19	81	-	Marins pêcheurs : équipage des bâtiments de pêche à l'exception des apprentis mousses	1/01/1900	1/01/9999
19	82	-	Marins pêcheurs : apprentis mousses	1/01/1900	1/01/9999

20

Catégorie employeur	Nr de fonction	Age	Fonction	A partir de	Jusqu' à
20	20	-	Ouvreuses et préposées au vestiaire occupées dans les théâtres	1/01/1900	1/01/9999
20	25	-	Ouvreuses et préposées au vestiaire occupées dans les salles de spectacles cinématographiques pendant au moins 40 heures/semaine	1/01/1900	1/01/9999
20	26	-	Ouvreuses et préposées au vestiaire occupées dans les autres entreprises de spectacle (à l'exclusion des théâtres)	1/01/1900	1/01/9999

20	29	-	Tous les autres travailleurs rémunérés au pourboire	1/01/1900	1/01/9999
----	----	---	---	-----------	-----------

23

Catégorie employeur	Nr de fonction	Age	Fonction	A partir de	Jusqu' à
23	20	-	Ouvreuses et préposées au vestiaire occupées dans les théâtres	1/01/1900	1/01/9999
23	25	-	Ouvreuses et préposées au vestiaire occupées dans les salles de spectacles cinématographiques pendant au moins 40 heures/semaine	1/01/1900	1/01/9999
23	26	-	Ouvreuses et préposées au vestiaire occupées dans les salles de spectacles cinématographiques pendant moins de 40 heures/semaine	1/01/1900	1/01/9999
23	29	-	Tous les autres travailleurs rémunérés au pourboire	1/01/1900	1/01/9999

68

Catégorie employeur	Nr de fonction	Age	Fonction	A partir de	Jusqu' à
68	28	-	Autres chauffeurs de taxis-camionnettes	1/01/1900	1/01/9999
68	30		Chauffeurs de taxis-camionnettes : chauffeurs occupés à raison au maximum de 6 heures/jour et 30 heures/semaine	1/01/1900	1/01/9999

146

Catégorie employeur	Nr de fonction	Age	Fonction	A partir de	Jusqu' à
146	27	-	Porteurs de bagages	1/01/1900	1/01/9999
146	32	15	Chasseur	1/01/1900	1/01/9999
146	33	16	Chasseur	1/01/1900	1/01/9999
146	34	17	Adjoint chef chasseur	1/01/1900	1/01/9999
146	35	18	Chef chasseur	1/01/1900	1/01/9999
146	36	19	Chef chasseur	1/01/1900	1/01/9999
146	37	20	Chef chasseur	1/01/1900	1/01/9999
146	38	-,21,-,18,18,-,-	Voiturier,Portier,Bagagiste,Valet de chambre,Femme de chambre,Préposée à la toilette,Préposée au vestiaire	1/01/1900	1/01/9999
146	39	21	Concierge	1/01/1900	1/01/9999
146	40	23	Chef concierge	1/01/1900	1/01/9999
146	41	19	Valet de chambre, femme de chambre	1/01/1900	1/01/9999
146	43	15	Apprenti de salle	1/01/1900	1/01/9999
146	44	16	Apprenti de salle	1/01/1900	1/01/9999

146	45	17	Commis débarrasseur	1/01/1900	1/01/9999
146	46		Commis de suite,Commis de suite banquet,Commis barman,Commis d'étage	1/01/1900	1/01/9999
146	47	19	Commis de rang,Garçon de banquet	1/01/1900	1/01/9999
146	48		1/2 chef de rang,1/2 chef de rang banquet,Commis barman	1/01/1900	1/01/9999
146	49	21	Garçon de restaurant,Chef de rang restaurant, Garçon de banquet, Chef de rang banquet,Garçon de brasserie, taverne, bistro,Garçon de café,Barman,Garçon d'étage	1/01/1900	1/01/9999
146	50	22	Premier chef de rang,Sommelier,Premier chef de rang banquet,Responsable barman	1/01/1900	1/01/9999
146	51	23	Maître d'hôtel restaurant,Maître d'hôtel banquet,Maître d'hôtel roomservice	1/01/1900	1/01/9999
146	52	-	Assistant maître d'hôtel restaurant, Assistant maître d'hôtel banquet, Assistant maître d'hôtel roomservice	1/01/1900	1/01/9999

158

Catégorie employeur	Nr de fonction	Age	Fonction	A partir de	Jusqu' à
158	27	-	Porteurs de bagages	1/01/1900	1/01/9999
158	32	15	Chasseur	1/01/1900	1/01/9999
158	33	16	Chasseur	1/01/1900	1/01/9999
158	34	17	Adjoint chef chasseur	1/01/1900	1/01/9999
158	35	18	Chef chasseur	1/01/1900	1/01/9999
158	36	19	Chef chasseur	1/01/1900	1/01/9999
158	37	20	Chef chasseur	1/01/1900	1/01/9999
158	38	-,21,-,18,18,-,-	Voiturier,Portier,Bagagiste,Valet de chambre,Femme de chambre,Préposée à la toilette,Préposée au vestiaire	1/01/1900	1/01/9999
158	39	21	Concierge	1/01/1900	1/01/9999
158	40	23	Chef concierge	1/01/1900	1/01/9999
158	41	19	Valet de chambre, femme de chambre	1/01/1900	1/01/9999
158	43	15	Apprenti de salle	1/01/1900	1/01/9999
158	44	16	Apprenti de salle	1/01/1900	1/01/9999
158	45	17	Commis débarrasseur	1/01/1900	1/01/9999
158	46		Commis de suite,Commis de suite banquet,Commis barman,Commis d'étage	1/01/1900	1/01/9999
158	47	19	Commis de rang,Garçon de banquet	1/01/1900	1/01/9999
158	48		1/2 chef de rang,1/2 chef de rang banquet,Commis barman	1/01/1900	1/01/9999
158	49	21	Garçon de restaurant,Chef de rang restaurant, Garçon de banquet, Chef de rang banquet,Garçon de brasserie, taverne, bistro,Garçon de café,Barman,Garçon d'étage	1/01/1900	1/01/9999
158	50	22	Premier chef de rang,Sommelier,Premier chef de rang banquet,Responsable barman	1/01/1900	1/01/9999
158	51	23	Maître d'hôtel restaurant,Maître d'hôtel banquet,Maître d'hôtel roomservice	1/01/1900	1/01/9999
158	52	-	Assistant maître d'hôtel restaurant, Assistant maître d'hôtel banquet, Assistant maître d'hôtel roomservice	1/01/1900	1/01/9999

166

Catégorie employeur	Nr de fonction	Age	Fonction	A partir de	Jusqu' à
166	21	-	Travailleurs occupés dans les établissements de bain et dans les entreprises exploitant des établissements de bain : garçon ou fille de cabine ou de bain	1/01/1900	1/01/9999
166	23	-	Travailleurs occupés dans les établissements de bain et dans les entreprises exploitant des établissements de bain : pédicure	1/01/1900	1/01/9999
166	24	-	Travailleurs occupés dans les établissements de bain et dans les entreprises exploitant des établissements de bain : masseur - masseuse	1/01/1900	1/01/9999
166	26	-	Préposés à la toilette	1/01/1900	1/01/9999

193

Catégorie employeur	Nr de fonction	Age	Fonction	A partir de	Jusqu' à
193	99	-	Travailleur saisonnier dans le secteur de l'agriculture	1/01/1900	1/01/9999

194

Catégorie employeur	Nr de fonction	Age	Fonction	A partir de	Jusqu' à
194	99	-	Travailleur saisonnier dans le secteur de l'horticulture	1/01/1900	1/01/9999

323

Catégorie employeur	Nr de fonction	Age	Fonction	A partir de	Jusqu' à
323	20	-	Ouvreuses et préposées au vestiaire occupées dans les théâtres	1/01/1900	1/01/9999
323	25	-	Ouvreuses et préposées au vestiaire occupées dans les salles de spectacles cinématographiques pendant au moins 40 heures/semaine	1/01/1900	1/01/9999
323	26	-	Ouvreuses et préposées au vestiaire occupées dans les salles de spectacles cinématographiques pendant moins de 40 heures/semaine	1/01/1900	1/01/9999
323	29	-	Tous les autres travailleurs rémunérés au pourboire	1/01/1900	1/01/9999

494

Catégorie employeur	Nr de fonction	Age	Fonction	A partir de	Jusqu' à
494	99	-	Travailleur saisonnier dans le secteur de l'horticulture	1/01/1900	1/01/9999

562

Catégorie employeur	Nr de fonction	Age	Fonction	A partir de	Jusqu' à
562	20	-	Ouvreuses et préposées au vestiaire occupées dans les théâtres	1/01/1900	1/01/9999
562	26	-	Ouvreuses et préposées au vestiaire occupées dans les entreprises autres que les théâtres et les cinémas ou préposés à la toilette	1/01/1900	1/01/9999
562	29	-	Tous les autres travailleurs rémunérés au pourboire	1/01/1900	1/01/9999

Commentaire catégorie employeur

016 : Employeurs relevant de la commission paritaire de l'industrie hôtelière et exclus du champ d'application de la législation relative à l'indemnisation des travailleurs licenciés en cas de fermeture des entreprises.

017 : Entreprises relevant de la commission paritaire de l'industrie hôtelière

019 : Employeurs occupant des travailleurs liés par un contrat d'engagement pour la pêche maritime.

020 : Employeurs de travailleurs rémunérés totalement ou partiellement au pourboire qui ne relèvent pas de la commission paritaire de l'industrie hôtelière et exclus du champ d'application de la législation relative à l'indemnisation des travailleurs licenciés en cas de fermeture des entreprises.

023 : Employeurs occupant des travailleurs rémunérés totalement ou partiellement au pourboire qui relèvent d'industries et de commerce ou de branches d'industrie et de commerce autres que l'industrie hôtelière.

068 : Employeurs appartenant au secteur d'activité « taxis et/ ou taxis camionnettes » et qui ressortissent à la commission paritaire du transport.

146 : Employeurs définis à l'indice 046 mais déclarant des travailleurs avec rémunérations forfaitaires

046 : Organismes d'intérêt public redevables de la cotisation relative aux vacances annuelles et cotisant sur le montant du double pécule de vacances annuelles. Ces organismes ne sont pas redevables des cotisations "accidents du travail" et "maladies professionnelles".

158 : Employeurs définis à l'indice 058 mais déclarant des travailleurs avec rémunérations forfaitaires.

058 : Employeurs relevant de la commission paritaire de l'industrie alimentaire, secteur boulangerie industrielle, boulangerie artisanale, pâtisserie artisanale, glaciers et confiseurs artisanaux, salons de consommation annexés à une pâtisserie artisanale.

166 : Employeurs définis à l'indice 066 mais déclarant des travailleurs avec rémunérations forfaitaires.

066 : Employeurs relevant de la commission paritaire pour les entreprises de nettoyage et de désinfection.

193 : Employeurs relevant de la commission paritaire de l'agriculture.

194 : Employeurs cotisant au F.S.E. pour les entreprises horticoles à l'exception des entreprises pour lesquelles il existe déjà un Fonds (employeurs de la catégorie 094).

232 : Employeurs - organismes d'intérêt public - définis à l'indice 511 mais qui ne sont pas soumis au paiement de la cotisation congé-éducation payé selon la loi de redressement économique du 22 janvier 1985.

511 : Employeurs qui ne cotisent ni au Fonds pour l'emploi, ni pour l'accompagnement des chômeurs pour lesquels un plan d'accompagnement individuel est d'application. Cela concerne particulièrement les employeurs des centres de revalidation, les centres d'orientation scolaire et professionnelle et les centres psycho-medico-sociaux libres pour les employeurs de la région néerlandophone.

323 : Employeurs relevant de la sous-commission paritaire pour l'exploitation des salles de cinéma.

494 : Employeurs cotisant au F.S.E. pour les entreprises horticoles et dont l'activité principale concerne la floriculture.

562 : Employeurs néerlandophones ressortissant à la Commission paritaire du spectacle (CP 304) et redevables d'une cotisation pour le Fonds de sécurité d'existence des arts scéniques de la communauté flamande (CCT 29.06.2001).

DMFA - Annexe numéro 11: Identification du formulaire
Version: 2003/3

Date de publication:

28/08/2003

L'annexe est modifiée: Vous trouverez le détail des modifications -en gras- dans les documents Word et PDF

Contenu de l'annexe: 



AN2003-2-Fr11.pdf



AN2003-2-Fr11.doc



AN2003-2-Fr11.xls



AN2003-2-Fr11.txt



AN2003-2-Fr11.xml

Code formulaire	Libellé	A partir de	Jusqu' à
ACRF001	Accusé de réception	1/01/1900	1/01/9999
AOAT001	Accidents de Travail scénario 1 - déclaration d'un accident de travail	1/01/1900	1/01/9999
AOAT002	Accidents de Travail scénario 2 - rapport mensuel	1/01/1900	1/01/9999
AOAT003	Accidents de Travail scénario 3 - déclaration d'une reprise de travail	1/01/1900	1/01/9999
BZMP001	Maladies professionnelles scénario 1 - demande mandatée - écartement d'une travailleuse enceinte - secteur privé	1/01/1900	1/01/9999
DMFA	Déclaration multifonctionnelle trimestrielle.	1/01/1900	1/01/9999
DMFADB	Réponse à une demande de consultation de la dernière situation d'une déclaration multifonctionnelle	1/01/1900	1/01/9999
DMFANOT	Notification de modification relative à une déclaration multifonctionnelle	1/01/1900	1/01/9999
DMFAPID	Données d'identification dans la DB DmfA d'une déclaration DmfA originale	1/01/1900	1/01/9999
DMFAPPL	Déclaration multifonctionnelle trimestrielle concernant un employeur affilié à l'ONSSAPL	1/01/1900	1/01/9999
DMFAREQ	Demande de consultation de la dernière situation d'une déclaration multifonctionnelle	1/01/1900	1/01/9999
DMFAUPD	Déclaration de modification relative à une déclaration multifonctionnelle	1/01/1900	1/01/9999
NOTI001	Notification en réponse à une déclaration	1/01/1900	1/01/9999
WECH001	Chômage scénario 1 - Déclaration de fin de contrat de travail ou de prépension à temps plein	1/01/1900	1/01/9999
WECH002	Chômage scénario 2 - Déclaration annuelle de chômage temporaire	1/01/1900	1/01/9999
WECH003	Chômage scénario 3 - Déclaration de début de travail à temps partie avec maintien des droits	1/01/1900	1/01/9999
WECH004	Chômage scénario 4 - Déclaration de prépension à mi-temps	1/01/1900	1/01/9999
WECH005	Chômage scénario 5 - Déclaration mensuelle d'heures de chômage temporaire	1/01/1900	1/01/9999
WECH006	Chômage scénario 6 - Déclaration mensuelle de travail à temps partiel	1/01/1900	1/01/9999
WECH007	Chômage scénario 7 - Déclaration mensuelle de travail en tant que travailleur occupé dans un atelier protégé	1/01/1900	1/01/9999
WECH008	Chômage scénario 8 - Déclaration mensuelle de travail dans le cadre d'un programme d'activation des allocations de chômage	1/01/1900	1/01/9999
WECH009	Chômage scénario 9 - Déclaration du droit aux vacances jeunes	1/01/1900	1/01/9999
WECH010	Chômage scénario 10 - Déclaration mensuelle heures de vacances jeunes	1/01/1900	1/01/9999
ZIMA001	Indemnités Scénario 1 - Déclaration en cas d'incapacité de travail, de repos de maternité, d'écartement complet du travail en tant que mesure de protection de la maternité, d'écartement partiel du travail en tant que mesure de protection de la maternité, de congé de paternité (art. 39, al. 6 loi du 16.3.1971 sur le travail), de congé de paternité (art. 30, § 2 loi du 3 juillet 1978 relative aux contrats de travail) et de congé d'adoption	1/01/1900	1/01/9999
ZIMA002	Indemnités scénario 2 : Déclaration mensuelle en cas de reprise d'un travail adapté dans le courant d'une période d'incapacité de travail, d'exercice d'un travail adapté dans le cadre d'une mesure de protection de la maternité et de poursuite d'une activité chez un des deux employeurs, lorsque la travailleuse est titulaire de deux emplois salariés auprès d'employeurs différents et n'est écartée du travail que du chef de l'une de ces deux occupations	1/01/1900	1/01/9999
ZIMA003	Indemnités scénario 3 - Attestation en vue de l'indemnisation des pauses d'allaitement	1/01/1900	1/01/9999

Code formulaire	Libellé	A partir de	Jusqu' à
ZIMA004	Indemnités scénario 4 - Repos postnatal (prolongation)	1/01/1900	1/01/9999
ZIMA005	Indemnités scénario 5 - Déclaration des jours de vacances d'un employé	1/01/1900	1/01/9999
ZIMA006	Indemnités scénario 6 - Déclaration de la reprise du travail	1/01/1900	1/01/9999

DMFA - Annexe numéro 24: Table de conversion - ASCII - codepage 850
Version: 2003/3

Date de publication:

28/08/2003

L'annexe est modifiée: Vous trouverez le détail des modifications -en gras- dans les documents Word et PDF

Contenu de l'annexe: 



AN2003-2-Fr24.pdf



AN2003-2-Fr24.doc



AN2003-2-Fr24.xls



AN2003-2-Fr24.txt

Ce format n'est pas disponible pour cette annexe.

Caractères admis

Sorte de caractère	Caractère	HEX	DEC	Date de début de validité	Date de fin de validité
Caractères admis	0	30	48	1/01/1900	1/01/9999
Caractères admis	1	31	49	1/01/1900	1/01/9999
Caractères admis	2	32	50	1/01/1900	1/01/9999
Caractères admis	3	33	51	1/01/1900	1/01/9999
Caractères admis	4	34	52	1/01/1900	1/01/9999
Caractères admis	5	35	53	1/01/1900	1/01/9999
Caractères admis	6	36	54	1/01/1900	1/01/9999
Caractères admis	7	37	55	1/01/1900	1/01/9999
Caractères admis	8	38	56	1/01/1900	1/01/9999
Caractères admis	9	39	57	1/01/1900	1/01/9999
Caractères admis	-	2D	45	1/01/1900	1/01/9999
Caractères admis	A	41	65	1/01/1900	1/01/9999
Caractères admis	B	42	66	1/01/1900	1/01/9999
Caractères admis	Blanc	20	32	1/01/1900	1/01/9999
Caractères admis	C	43	67	1/01/1900	1/01/9999
Caractères admis	D	44	68	1/01/1900	1/01/9999
Caractères admis	E	45	69	1/01/1900	1/01/9999
Caractères admis	F	46	70	1/01/1900	1/01/9999
Caractères admis	G	47	71	1/01/1900	1/01/9999
Caractères admis	H	48	72	1/01/1900	1/01/9999
Caractères admis	I	49	73	1/01/1900	1/01/9999
Caractères admis	J	4A	74	1/01/1900	1/01/9999
Caractères admis	K	4B	75	1/01/1900	1/01/9999
Caractères admis	L	4C	76	1/01/1900	1/01/9999
Caractères admis	M	4D	77	1/01/1900	1/01/9999
Caractères admis	N	4E	78	1/01/1900	1/01/9999
Caractères admis	O	4F	79	1/01/1900	1/01/9999
Caractères admis	P	50	80	1/01/1900	1/01/9999
Caractères admis	Q	51	81	1/01/1900	1/01/9999
Caractères admis	R	52	82	1/01/1900	1/01/9999
Caractères admis	S	53	83	1/01/1900	1/01/9999
Caractères admis	T	54	84	1/01/1900	1/01/9999
Caractères admis	U	55	85	1/01/1900	1/01/9999
Caractères admis	V	56	86	1/01/1900	1/01/9999
Caractères admis	W	57	87	1/01/1900	1/01/9999
Caractères admis	X	58	88	1/01/1900	1/01/9999
Caractères admis	Y	59	89	1/01/1900	1/01/9999
Caractères admis	Z	5A	90	1/01/1900	1/01/9999
Caractères admis	#	23	35	1/01/1900	1/01/9999
Caractères admis	%	25	37	1/01/1900	1/01/9999
Caractères admis	(28	40	1/01/1900	1/01/9999
Caractères admis)	29	41	1/01/1900	1/01/9999
Caractères admis	*	2A	42	1/01/1900	1/01/9999
Caractères admis	+	2B	43	1/01/1900	1/01/9999
Caractères admis	,	2C	44	1/01/1900	1/01/9999
Caractères admis	.	2E	46	1/01/1900	1/01/9999
Caractères admis	/	2F	47	1/01/1900	1/01/9999
Caractères admis	:	3A	58	1/01/1900	1/01/9999
Caractères admis	=	3D	61	1/01/1900	1/01/9999
Caractères admis	>	3E	62	1/01/1900	1/01/9999
Caractères admis	?	3F	63	1/01/1900	1/01/9999
Caractères admis	@	40	64	1/01/1900	1/01/9999
Caractères admis	\	5C	92	1/01/1900	1/01/9999
Caractères admis	{	7D	123	1/01/1900	1/01/9999
Caractères admis		7C	124	1/01/1900	1/01/9999
Caractères admis	}	7B	125	1/01/1900	1/01/9999

Caractères de substitution

Sorte de caractère	Caractère	HEX	DEC	Traduit en	Date de début de validité	Date de fin de validité
Caractères de substitution	&	26	38	&	1/01/1900	1/01/9999
Caractères de substitution	<	3C	60	<	1/01/1900	1/01/9999

Caractères Traduits

Sorte de caractère	Caractère	HEX	DEC	Traduit en	Date de début de validité	Date de fin de validité
Caractères Traduits	â	83	131	A	1/01/1900	1/01/9999
Caractères Traduits	à	85	133	A	1/01/1900	1/01/9999
Caractères Traduits	ã	C6	198	A	1/01/1900	1/01/9999
Caractères Traduits	ä	84	132	A	1/01/1900	1/01/9999
Caractères traduits	Ă	8E	142	A	1/01/1900	1/01/9999
Caractères traduits	Ą	8F	143	A	1/01/1900	1/01/9999
Caractères traduits	Á	B5	181	A	1/01/1900	1/01/9999
Caractères traduits	Â	B6	182	A	1/01/1900	1/01/9999
Caractères traduits	À	B7	183	A	1/01/1900	1/01/9999
Caractères traduits	Ã	C7	199	A	1/01/1900	1/01/9999
Caractères Traduits	autres caractères			blanc	1/01/1900	1/01/9999
Caractères Traduits	ç	87	128	C	1/01/1900	1/01/9999
Caractères traduits	Ç	80	128	C	1/01/1900	1/01/9999
Caractères traduits	Đ	D1	209	D	1/01/1900	1/01/9999
Caractères Traduits	è	8A	138	E	1/01/1900	1/01/9999
Caractères Traduits	é	82	130	E	1/01/1900	1/01/9999
Caractères Traduits	ë	89	137	E	1/01/1900	1/01/9999
Caractères Traduits	ê	88	136	E	1/01/1900	1/01/9999
Caractères traduits	É	90	144	E	1/01/1900	1/01/9999
Caractères traduits	Ê	D2	210	E	1/01/1900	1/01/9999
Caractères traduits	Ë	D3	211	E	1/01/1900	1/01/9999
Caractères traduits	È	D4	212	E	1/01/1900	1/01/9999
Caractères Traduits	î	8C	140	I	1/01/1900	1/01/9999
Caractères Traduits	ï	8B	139	I	1/01/1900	1/01/9999
Caractères traduits	Í	D6	214	I	1/01/1900	1/01/9999

Sorte de caractère	Caractère	HEX	DEC	Traduit en	Date de début de validité	Date de fin de validité
Caractères traduits	î	D7	215	I	1/01/1900	1/01/9999
Caractères traduits	ï	D8	216	I	1/01/1900	1/01/9999
Caractères Traduits	Minuscules			Majuscules	1/01/1900	1/01/9999
Caractères Traduits	ñ	A4	164	N	1/01/1900	1/01/9999
Caractères traduits	Ñ	A5	165	N	1/01/1900	1/01/9999
Caractères Traduits	õ	D4	212	O	1/01/1900	1/01/9999
Caractères Traduits	ö	94	148	O	1/01/1900	1/01/9999
Caractères Traduits	ô	93	147	O	1/01/1900	1/01/9999
Caractères traduits	Ö	99	153	O	1/01/1900	1/01/9999
Caractères traduits	ø	9D	157	O	1/01/1900	1/01/9999
Caractères traduits	Ó	E0	224	O	1/01/1900	1/01/9999
Caractères traduits	Ô	E2	226	O	1/01/1900	1/01/9999
Caractères traduits	Ò	E3	227	O	1/01/1900	1/01/9999
Caractères traduits	Õ	E5	229	O	1/01/1900	1/01/9999
Caractères Traduits	ù	97	151	U	1/01/1900	1/01/9999
Caractères Traduits	ü	81	129	U	1/01/1900	1/01/9999
Caractères Traduits	û	96	150	U	1/01/1900	1/01/9999
Caractères traduits	Ü	9A	154	U	1/01/1900	1/01/9999
Caractères traduits	Ú	E9	233	U	1/01/1900	1/01/9999
Caractères traduits	Û	EA	234	U	1/01/1900	1/01/9999
Caractères traduits	Ù	EB	235	U	1/01/1900	1/01/9999
Caractères traduits	Ý	ED	237	Y	1/01/1900	1/01/9999
Caractères Traduits	°	F8	248	O	1/01/1900	1/01/9999

DMFA - Annexe numéro 35: Mesure de promotion de l'emploi
Version: 2003/3

Date de publication:

28/08/2003

Contenu de l'annexe: 



AN2003-1-Fr35.pdf



AN2003-1-Fr35.doc



AN2003-1-Fr35.xls



AN2003-1-Fr35.txt



AN2003-1-Fr35.xml

Code	Libellé	Valide à partir du trimestre	Valide jusqu'au trimestre	Date de début de validité	Date de fin de validité
1	travailleur engagé dans le cadre de l'A.R. 495	2003/1	9999/4	1/01/2003	31/12/9999
2	travailleur engagé dans le cadre des mesures d'activation des allocations	2003/1	9999/4	1/01/2003	31/12/9999
3	travailleur engagé dans le cadre de la redistribution du travail dans le secteur public	2003/1	9999/4	1/01/2003	31/12/9999
4	travailleur engagé dans le cadre du troisième circuit du travail	2003/1	9999/4	1/01/2003	31/12/9999
5	travailleur engagé dans le cadre du programme PRIME	2003/1	9999/4	1/01/2003	31/12/9999
10	travailleur engagé dans le cadre d'une convention de premier emploi définie à l'article 27, premier alinéa, 1°, de la loi du 24 décembre 1999	2003/1	9999/4	1/01/2003	31/12/9999
11	travailleur engagé dans le cadre d'une convention de premier emploi définie à l'article 27, premier alinéa, 2°, de la loi du 24 décembre 1999	2003/1	9999/4	1/01/2003	31/12/9999
12	travailleur engagé dans le cadre d'une convention de premier emploi définie à l'article 27, premier alinéa, 3°, de la loi du 24 décembre 1999	2003/1	9999/4	1/01/2003	31/12/9999
13	travailleur handicapé engagé dans le cadre d'une convention de premier emploi définie à l'article 27, premier alinéa, 1°, de la loi du 24 décembre 1999	2003/3	9999/4	1/07/2003	31/12/9999
14	travailleur handicapé engagé dans le cadre d'une convention de premier emploi définie à l'article 27, premier alinéa, 2°, de la loi du 24 décembre 1999	2003/3	9999/4	1/07/2003	31/12/9999
15	travailleur handicapé engagé dans le cadre d'une convention de premier emploi définie à l'article 27, premier alinéa, 3°, de la loi du 24 décembre 1999	2003/3	9999/4	1/07/2003	31/12/9999
16	travailleur d'origine étrangère engagé dans le cadre d'une convention de premier emploi définie à l'article 27, premier alinéa, 1°, de la loi du 24 décembre 1999	2003/3	9999/4	1/07/2003	31/12/9999
17	travailleur d'origine étrangère engagé dans le cadre d'une convention de premier emploi définie à l'article 27, premier alinéa, 2°, de la loi du 24 décembre 1999	2003/3	9999/4	1/07/2003	31/12/9999
18	travailleur d'origine étrangère engagé dans le cadre d'une convention de premier emploi définie à l'article 27, premier alinéa, 3°, de la loi du 24 décembre 1999	2003/3	9999/4	1/07/2003	31/12/9999
19	travailleur ancien chômeur complet indemnisé de 45 ans au moins dont l'engagement est assimilé à une convention de premier emploi	2003/1	9999/4	1/01/2003	31/12/9999

NUMERO DU BLOC: 90012	VERSION: 2003/3	DATE DE PUBLICATION: 28/08/2003
-----------------------	-----------------	---------------------------------

Ligne travailleur
(Label XML : WorkerRecord)

DESCRIPTION: Bloc fonctionnel permettant de déclarer les données relatives à une ligne travailleur.

"Zone ajoutée"

CONTENU (ZONES):

- 00036 - CATÉGORIE DE L'EMPLOYEUR
- 00037 - CODE TRAVAILLEUR
- 00038 - DATE DE DÉBUT DU TRIMESTRE POUR LA SÉCURITÉ SOCIALE
- 00039 - DATE DE FIN DU TRIMESTRE POUR LA SÉCURITÉ SOCIALE
- 00040 - NOTION FRONTALIER
- 00041 - ACTIVITÉ PAR RAPPORT AU RISQUE
- 00042 - NUMÉRO D'IDENTIFICATION DE L'UNITÉ LOCALE
- 00616 - RÉFÉRENCE UTILISATEUR - LIGNE TRAVAILLEUR

BLOCS LIES:

- 90015 - Occupation de la ligne travailleur; 90001 - Cotisation due pour la ligne travailleur;
- 90110 - Déduction ligne travailleur; 90005 - Cotisation travailleur statutaire licencié; 90003 - Cotisation travailleur étudiant; 90042 - Cotisation travailleur prépensionné; 90011 - Indemnité AT-MP

CARDINALITE MIN.: 1
CARDINALITE MAX.: *

PRESENCE

***CONDITION:** Indispensable

***LIMITATIONS**

SUPPLEMENTAIRES: Een gegeven combinatie werkgeverscategorie / werknemerskengetal mag slechts één keer voorkomen per natuurlijk persoon

"Code anomalie sur accusé de réception" est modifié:

CODE ANOMALIE SUR ACCUSE DE RECEPTION:

Intitulé anomalie	Code anomalie	Gravité
Trop d'occurrences avec les mêmes identifiants	90012-006	B
Erreur de séquence	90012-091	B
Pas de données	90012-134	B
Non admis	90012-146	B
Cumul déductions ligne travailleur non admis	90012-161	NP
Nombre total de jours trop élevé	90012-192	P

NUMERO DU BLOC: 90015	VERSION: 2003/3	DATE DE PUBLICATION: 28/08/2003
-----------------------	-----------------	---------------------------------

**Occupation de la ligne travailleur
(Label XML : Occupation)**

DESCRIPTION: Bloc fonctionnel permettant de déclarer les données relatives à une occupation.

"Zone ajoutée"

CONTENU (ZONES):

- 00043 - NUMÉRO D'OCCUPATION
- 00044 - DATE DE DÉBUT DE L'OCCUPATION
- 00045 - DATE DE FIN DE L'OCCUPATION
- 00046 - NUMÉRO DE COMMISSION PARITAIRE
- 00047 - NOMBRE DE JOURS PAR SEMAINE DU RÉGIME DE TRAVAIL
- 00050 - TYPE DU CONTRAT
- 00049 - NOMBRE MOYEN D'HEURES PAR SEMAINE DE LA PERSONNE DE RÉFÉRENCE
- 00053 - STATUT DU TRAVAILLEUR
- 00048 - NOMBRE MOYEN D'HEURES PAR SEMAINE DU TRAVAILLEUR
- 00051 - MESURE DE RÉORGANISATION DU TRAVAIL
- 00052 - MESURE DE PROMOTION DE L'EMPLOI
- 00054 - NOTION PENSIONNÉ
- 00055 - TYPE D'APPRENTISSAGE
- 00056 - MODE DE RÉMUNÉRATION
- 00057 - NUMÉRO DE FONCTION
- 00059 - CLASSE DU PERSONNEL VOLANT
- 00060 - PAIEMENT EN DIXIÈMES OU DOUZIÈMES
- 00617 - RÉFÉRENCE UTILISATEUR - OCCUPATION DE LA LIGNE TRAVAILLEUR
- 00625 - JUSTIFICATION DES JOURS

BLOCS LIES: 90018 - Prestation de l'occupation ligne travailleur; 90019 - Rémunération de l'occupation ligne travailleur; 90109 - Déduction occupation

CARDINALITE MIN.: 0

CARDINALITE MAX: *

PRESENCE

***CONDITION:** Cardinalité 0 si la ligne travailleur ne concerne pas un code travailleur cotisation ordinaire (voir annexe 2).
Cardinalité 1 ...99 si la ligne travailleur concerne un code travailleur cotisation ordinaire (voir annexe 2).

***LIMITATIONS SUPPLEMENTAIRES:**

CODE ANOMALIE SUR ACCUSE DE RECEPTION:

Intitulé anomalie	Code anomalie	Gravité
Incompatibilité catégorie employeur	90015-025	B
Incompatibilité code travailleur	90015-030	B
Erreur de séquence	90015-091	B
Nombre total de jours incompatible avec le trimestre de déclaration pour l'occupation	90015-095	P
Nombre total de jours incompatible avec le régime de travail pour l'occupation	90015-096	P
	90015-134	P
	90015-146	B
Pas de données	90015-162	NP
Non admis	90015-169	B
Cumul déductions occupation non admis		
Indemnité de rupture présente avec d'autres rémunérations		

NUMERO DU BLOC: 90017	VERSION: 2003/3	DATE DE PUBLICATION: 28/08/2003
-----------------------	-----------------	---------------------------------

Personne physique
(Label XML : NaturalPerson)

DESCRIPTION: Bloc fonctionnel permettant de déclarer les données d'identification d'une personne physique.

"Zone ajoutée"

CONTENU (ZONES):

- 00023 - NUMÉRO DE SUITE PERSONNE PHYSIQUE
- 00024 - NUMÉRO D'IDENTIFICATION DE LA SÉCURITÉ SOCIALE - NISS
- 00167 - NUMÉRO DE LA CARTE D'IDENTITÉ SOCIALE
- 00025 - NOM DU TRAVAILLEUR
- 00026 - PRÉNOM DU TRAVAILLEUR
- 00027 - INITIALE DU DEUXIÈME PRÉNOM DU TRAVAILLEUR
- 00028 - DATE DE NAISSANCE DU TRAVAILLEUR
- 00168 - COMMUNE - LIEU DE NAISSANCE DU TRAVAILLEUR
- 00169 - CODE PAYS DU LIEU DE NAISSANCE DU TRAVAILLEUR
- 00029 - SEXE DU TRAVAILLEUR
- 00030 - RUE DU TRAVAILLEUR
- 00031 - NUMÉRO DE L'ADRESSE DU TRAVAILLEUR
- 00032 - BOÎTE AUX LETTRES DU TRAVAILLEUR
- 00033 - CODE POSTAL DU TRAVAILLEUR
- 00034 - COMMUNE DU TRAVAILLEUR
- 00035 - CODE PAYS DU TRAVAILLEUR
- 00119 - NATIONALITÉ DU TRAVAILLEUR
- 00615 - RÉFÉRENCE UTILISATEUR - PERSONNE PHYSIQUE

BLOCS LIES: 90012 - Ligne travailleur

CARDINALITE MIN.: 0

CARDINALITE MAX: *

PRESENCE

***CONDITION:** Cardinalité 0 si aucune personne physique ne doit être déclarée.
Cardinalité 1 ... 9999999 si au moins une personne physique doit être déclarée.

***LIMITATIONS** Een natuurlijk persoon mag slechts één keer voorkomen per aangifte.

SUPPLEMENTAIRES:

CODE ANOMALIE SUR ACCUSE DE RECEPTION:

Intitulé anomalie	Code anomalie	Gravité
Trop d'occurrences avec les mêmes identifiants	90017-006	B
Erreur de séquence	90017-091	B
Pas de données	90017-134	B
Non admis	90017-146	B
Pas identifiable	90017-151	B

NUMERO DU BLOC: 90018	VERSION: 2003/3	DATE DE PUBLICATION: 28/08/2003
------------------------------	------------------------	--

Prestation de l'occupation ligne travailleur
(Label XML : Service)

DESCRIPTION: Bloc fonctionnel permettant de déclarer les prestations d'un travailleur pour une occupation de la ligne travailleur.

CONTENU (ZONES): 00061 - NUMÉRO DE LIGNE PRESTATION
00062 - CODE PRESTATION
00063 - NOMBRE DE JOURS DE LA PRESTATION
00064 - NOMBRE D'HEURES DE LA PRESTATION
00065 - NOMBRE DE MINUTES DE VOL

BLOCS LIES:

CARDINALITE MIN.: 0
CARDINALITE MAX: *

PRESENCE

***CONDITION:** Obligatoire si au moins une prestation doit être déclarée.

***LIMITATIONS** Een gegeven prestatie (een prestatiecode) mag slechts één keer voorkomen per

SUPPLEMENTAIRES: tewerkstelling.

"Code anomalie sur accusé de réception" est modifié:

CODE ANOMALIE SUR ACCUSE DE RECEPTION:

Intitulé anomalie	Code anomalie	Gravité
Non présent	90018-001	P
Trop d'occurrences avec les mêmes identifiants	90018-006	B
Erreur de séquence	90018-091	B
Incompatibilité type de travailleur	90018-094	B
Non admis	90018-146	B

NUMERO DU BLOC: 90019	VERSION: 2003/3	DATE DE PUBLICATION: 28/08/2003
-----------------------	-----------------	---------------------------------

Rémunération de l'occupation ligne travailleur
(Label XML : Remun)

DESCRIPTION: Bloc fonctionnel permettant de déclarer les rémunérations d'un travailleur pour une occupation de la ligne travailleur.

CONTENU (ZONES): 00066 - NUMÉRO DE LIGNE RÉMUNÉRATION
00067 - CODE RÉMUNÉRATION
00068 - FRÉQUENCE EN MOIS DE PAIEMENT DE LA PRIME
00069 - POURCENTAGE DE LA RÉMUNÉRATION SUR BASE ANNUELLE
00070 - RÉMUNÉRATION

BLOCS LIES:

CARDINALITE MIN.: 0
CARDINALITE MAX.: *

PRESENCE

***CONDITION:** Obligatoire si au moins une rémunération doit être déclarée.

***LIMITATIONS** Een gegeven bezoldiging (een combinatie bezoldigingscode / frequentie in maanden van de betaling van de premie / percentage van de bezoldiging op jaarbasis) mag slechts één keer voorkomen per tewerkstelling.

"Code anomalie sur accusé de réception" est modifié:

CODE ANOMALIE SUR ACCUSE DE RECEPTION:

Intitulé anomalie	Code anomalie	Gravité
Non présent	90019-001	P
Trop d'occurrences avec les mêmes identifiants	90019-006	B
Erreur de séquence	90019-091	B
Non admis	90019-146	B

NUMERO DU BLOC: 90059	VERSION: 2003/3	DATE DE PUBLICATION: 28/08/2003
-----------------------	-----------------	---------------------------------

Formulaire
(Label XML : Form)

DESCRIPTION: Bloc fonctionnel permettant de déclarer un formulaire. Un formulaire correspond à une et une seule déclaration.

CONTENU (ZONES): 00296 - IDENTIFICATION DU FORMULAIRE
00218 - DATE DE CRÉATION DU FORMULAIRE
00299 - HEURE PRÉCISE DE CRÉATION DU FORMULAIRE
00110 - STATUT DE L'ATTESTATION
00297 - TYPE DU FORMULAIRE

BLOCS LIÉS: 90082 - Référence; 90007 - Déclaration employeur

CARDINALITE MIN.: 1
CARDINALITE MAX: *

PRESENCE

***CONDITION:** Insdispensable

***LIMITATIONS**

SUPPLEMENTAIRES:

"Code anomalie sur accusé de réception" est modifié:

CODE ANOMALIE SUR ACCUSE DE RECEPTION:

Intitulé anomalie	Code anomalie	Gravité
Erreur de séquence	90059-091	B
Pas de données	90059-134	B
Non admis	90059-146	B
Déclaration non traitable	90059-163	B