

Glossaire DMFA

Mise à jour de la version

Version: 2007/4

Date de publication: 29/11/2007

Date de mise en production: 01/01/2008

Liste des modifications

Page de garde

Page de garde

Introduction

Introduction

Glossaire

90007 - Déclaration employeur

00014 - NUMÉRO D'ENTREPRISE

90015 - Occupation de la ligne travailleur

00044 - DATE DE DÉBUT DE L'OCCUPATION

00052 - MESURE DE PROMOTION DE L'EMPLOI

90313 - Occupation - Informations

00893 - PERSONNEL MIS À DISPOSITION

90337 - Indemnité complémentaire - Cotisation

00829 - NOTION D'ADAPTATION DU MONTANT DE L'INDEMNITÉ COMPLÉMENTAIRE

00831 - NOMBRE DE MOIS - INDEMNITÉ COMPLÉMENTAIRE

00892 - NOTION DE CAPITALISATION

Annexe

2 - Liste des codes travailleurs pour lesquels des cotisations sont dues

11 - Identification du formulaire

Bloc fonctionnel

90059 - Formulaire

90313 - Occupation - Informations

90337 - Indemnité complémentaire - Cotisation

DMFA - Introduction

Version: 2007/4

Date de publication :
29/11/2007

L'introduction est modifiée
Contenu de l'introduction: 



IntroDmfA20074_FR.pdf

Sommaire

1.	Introduction	3
1.1.	Le schéma des données	3
1.1.1.	Niveau "Formulaire"	3
1.1.2.	Niveau "Référence"	3
1.1.3.	Niveau "Déclaration employeur"	3
1.1.4.	Niveau "Cotisation non liée à une personne physique"	3
1.1.5.	Niveau "Personne physique"	4
1.1.6.	Niveau "Ligne travailleur"	4
1.1.7.	Niveau "Occupation de la ligne travailleur"	4
1.1.8.	Niveau "Occupation - Informations"	4
1.1.9.	Niveau "Prestation de l'occupation ligne travailleur"	5
1.1.10.	Niveau "Rémunération de l'occupation ligne travailleur"	5
1.1.11.	Niveau "Cotisation due pour la ligne travailleur"	5
1.1.12.	Niveaux "Déduction ligne travailleur" et "Déduction occupation"	5
1.1.13.	Niveau "Détail données déduction ligne travailleur"	5
1.1.14.	Niveau "Détail données déduction occupation"	6
1.1.15.	Niveau "Indemnité AT - MP"	6
1.1.16.	Niveau "Cotisation travailleur statutaire licencié"	6
1.1.17.	Niveau "Cotisation travailleur étudiant"	6
1.1.18.	Niveau "Cotisation travailleur prépensionné"	6
1.1.19.	Niveau "Indemnité complémentaire"	7
1.1.20.	Niveau "Cotisation indemnité complémentaire"	7
1.1.21.	Niveau "Véhicule de société"	7
1.2.	Glossaire.....	8
1.2.1.	Identification.....	8
1.2.2.	Version.....	8
1.2.3.	Nom de la donnée	8
1.2.4.	Définition de la donnée.....	8
1.2.5.	Domaine de définition.....	8
1.2.6.	Type.....	8
1.2.7.	Longueur.....	8
1.2.8.	Présence.....	8
1.2.9.	Code anomalie	9
1.2.10.	Abréviations	9
1.3.	Remarques	10
1.3.1.	Trimestre des déclarations	10
1.3.2.	Règles d'arrondi.....	10
1.3.3.	La notion d'occupation.....	10
1.3.4.	La notion d'occupation en cas d'indemnités de rupture de contrat.....	10
1.3.5.	Déclarations antérieures au 1/2003	11
1.3.6.	Déclaration d'une même ligne travailleur sur une même déclaration.....	11
1.3.7.	Déclaration des montants.....	11
1.3.8.	Déclaration des jours.....	11
1.3.9.	Déclaration des heures.....	12
2.	Schéma des données	13
2.1.	Niveau "Formulaire"	13
2.2.	Niveau "Référence"	13
2.3.	Niveau "Déclaration employeur"	13
2.4.	Niveau "Cotisation non liée à une personne physique"	13
2.5.	Niveau "Personne physique"	14

2.6.	Niveau "Ligne travailleur"	14
2.7.	Niveau "Occupation de la ligne travailleur"	15
2.8.	Niveau "Occupation - informations"	15
2.9.	Niveau "Prestation de l'occupation ligne travailleur"	16
2.10.	Niveau "Rémunérations de l'occupation ligne travailleur"	16
2.11.	Niveau "Cotisation due pour la ligne travailleur"	16
2.12.	Niveaux "Déduction ligne travailleur" et "Déduction occupation" ..	17
2.13.	Niveau "Détail données déduction ligne travailleur"	17
2.14.	Niveau "Détail données déduction occupation"	17
2.15.	Niveau "Indemnité AT - MP"	18
2.16.	Niveau "Cotisation travailleur statutaire licencié"	18
2.17.	Niveau "Cotisation travailleur étudiant"	18
2.18.	Niveau "Cotisation travailleur prépensionné"	18
2.19.	Niveau "Indemnité complémentaire"	19
2.20.	Niveau "Cotisation indemnité complémentaire"	19
2.21.	Niveau "Véhicule de société "	19
3.	Schéma d'une déclaration	20
3.1.	Modèle entités - relations	20
3.1.1.	La modélisation des données : généralités	20
3.1.2.	Schéma.....	23
3.2.	Modèle hiérarchique	24

1. Introduction

1.1. Le schéma des données

Le schéma des données précise les blocs fonctionnels de données.

Une déclaration peut contenir vingt-trois blocs fonctionnels différents (inclus l'élément racine du message XML), dont certains peuvent se présenter plusieurs fois.

Dans le texte ci-après, les blocs fonctionnels sont appelés niveaux.

1.1.1. Niveau "Formulaire"

Il s'agit des données permettant d'identifier un formulaire.

Un formulaire correspond à une et une seule déclaration.

Un message pourra reprendre plusieurs formulaires et donc, par conséquent, plusieurs déclarations.

1.1.2. Niveau "Référence"

Il s'agit des références relatives à un formulaire.

Un formulaire correspondant à une déclaration multifonctionnelle trimestrielle originale peut avoir zéro ou une référence.

L'utilisateur a donc la possibilité de transmettre une référence propre pour chaque déclaration qu'il envoie.

1.1.3. Niveau "Déclaration employeur"

Il s'agit des données générales relatives à une déclaration.

Une déclaration est définie par la combinaison des données suivantes : numéro d'immatriculation ONSS, notion curatelle et année trimestre de la déclaration.

Il est possible de trouver plusieurs déclarations dans le message.

Par contre le niveau "déclaration employeur" ne pourra se retrouver qu'une seule fois par déclaration.

1.1.4. Niveau "Cotisation non liée à une personne physique"

Il s'agit des données relatives aux cotisations non liées à une personne physique.

Une cotisation non liée à une personne physique est définie par l'identifiant de la déclaration plus les données suivantes : catégorie de l'employeur et code travailleur cotisation non liée à une personne physique.

Il est possible de trouver plusieurs cotisations non liées à une personne physique par déclaration.

Par contre une cotisation non liée à une personne physique ne pourra se retrouver qu'une seule fois par déclaration.

1.1.5. Niveau "Personne physique"

Il s'agit des données relatives à la personne physique.

Sauf exception (uniquement des cotisations non liées à une personne physique), il doit y avoir au moins une personne physique par déclaration, mais il peut y en avoir plusieurs (l'employeur emploie plusieurs personnes physiques).

Par contre une personne physique ne peut se retrouver qu'une seule fois au sein d'une déclaration.

1.1.6. Niveau "Ligne travailleur"

Il s'agit des données relatives à la ligne travailleur.

Une ligne travailleur permet d'identifier les différents types d'activités d'une personne physique chez un employeur durant le trimestre. Une activité est définie par la combinaison de la catégorie de l'employeur et du code travailleur (type de travailleur).

Il doit y avoir au moins une ligne travailleur par personne physique, mais il peut y en avoir plusieurs (la personne physique exerce plusieurs activités chez l'employeur durant le trimestre de la déclaration).

Par contre une ligne travailleur ne peut se retrouver qu'une seule fois par personne physique.

Pour une ligne travailleur donnée, il faut au moins un des niveaux suivants ; ces niveaux sont exclusifs :

- Occupation de la ligne travailleur
- Indemnité AT - MP
- Cotisation travailleur statutaire licencié
- Cotisation travailleur étudiant
- Cotisation travailleur prépensionné
- Indemnité complémentaire

1.1.7. Niveau "Occupation de la ligne travailleur"

Il s'agit des données relatives à l'occupation.

Une occupation correspond à une description réelle de la manière dont le travailleur exerce son activité au sein de l'entreprise.

Selon le type de travailleur (code travailleur) il peut y avoir zéro, une ou plusieurs occupations.

Ainsi pour les étudiants, les prépensionnés, le personnel statutaire licencié et les travailleurs pour lesquels une cotisation sur des indemnités complémentaires est due, il ne peut pas y avoir de niveau "occupation de la ligne travailleur". De même pour les travailleurs déclarés sous les catégories employeur 027 (accident du travail) et 028 (maladie professionnelle), il ne peut pas y avoir de niveau "occupation de la ligne travailleur".

Par contre pour tous les autres types de travailleur, il doit y avoir au moins un niveau "occupation de la ligne travailleur" par ligne travailleur, mais il peut y en avoir plusieurs (occupations consécutives ou concomitantes).

1.1.8. Niveau "Occupation - Informations"

Il s'agit de données complémentaires relatives à une occupation.

Pour une occupation, il peut y avoir zéro ou un bloc « Occupation – Informations ».

Si ce bloc est présent dans une déclaration d'un employeur affilié à l'ONSS, il ne peut reprendre que les zones « Extra de l'Horeca », « Mesure pour le non marchand » et « Salaire horaire » ou « Salaire horaire en millièmes d'euro ».

1.1.9. Niveau "Prestation de l'occupation ligne travailleur"

Il s'agit des données relatives au temps de travail (prestations) au sein d'une même occupation.

Pour une occupation, il peut y avoir zéro, une ou plusieurs prestations.

Pour les travailleurs en interruption complète de la carrière professionnelle, il ne peut pas y avoir de prestation.

Sauf exception (travailleurs en interruption complète de la carrière professionnelle), il doit y avoir au moins une prestation ou une rémunération par occupation.

1.1.10. Niveau "Rémunération de l'occupation ligne travailleur"

Il s'agit des données salariales (rémunérations) au sein d'une même occupation.

Pour une occupation, il peut y avoir zéro, une ou plusieurs rémunérations.

Pour les travailleurs en interruption complète de la carrière professionnelle, sauf exception, il n'y aura pas de rémunération.

Sauf exception (travailleurs en interruption complète de la carrière professionnelle), il doit y avoir au moins une prestation ou une rémunération par occupation.

1.1.11. Niveau "Cotisation due pour la ligne travailleur"

Ce niveau concerne les cotisations dues pour un travailleur "ordinaire" (ni travailleur statutaire licencié, ni travailleur étudiant, ni travailleur prépensionné).

Pour une ligne travailleur "ordinaire", il peut y avoir zéro, une ou plusieurs cotisations dues.

Pour les lignes travailleurs déclarées par des employeurs des catégories 027 (accidents du travail) et 028 (maladies professionnelles), il doit y avoir une et une seule cotisation due par ligne travailleur où la base de calcul correspond à la somme de toutes les indemnités et rentes payées pour le travailleur en question.

Une cotisation donnée ne peut se retrouver qu'une seule fois par ligne travailleur "ordinaire".

1.1.12. Niveaux "Déduction ligne travailleur" et "Déduction occupation"

Ces niveaux concernent les déductions demandées pour une ligne travailleur ou une occupation.

Il peut y avoir zéro, une ou plusieurs déductions par ligne travailleur ou par occupation.

Une déduction donnée ne peut se retrouver qu'une seule fois par ligne travailleur ou par occupation.

Une déduction donnée est présente soit au niveau ligne travailleur soit au niveau occupation. Le niveau où une déduction doit être déclarée est précisé en annexe 4 "Liste des codes déductions".

1.1.13. Niveau "Détail données déduction ligne travailleur"

Ce niveau concerne certaines déductions ligne travailleur pour lesquelles il faut détailler la déduction demandée.

Il peut y avoir zéro, un ou plusieurs niveaux "détail données déduction ligne travailleur" par déduction ligne travailleur demandée.

Les déductions ligne travailleur pour lesquelles le niveau "détail données déduction ligne travailleur" est requis, sont reprises dans l'annexe dmfas02 "Détail des données pour les déductions".

1.1.14. Niveau "Détail données déduction occupation"

Ce niveau concerne certaines déductions occupation pour lesquelles il faut détailler la déduction demandée.

Il peut y avoir zéro ou un niveau "détail données déduction occupation" par déduction occupation demandée.

Les déductions occupation pour lesquelles le niveau "détail données déduction occupation" est requis, sont reprises dans l'annexe dmfas02 "Détail des données pour les déductions".

1.1.15. Niveau "Indemnité AT - MP"

Il s'agit des données relatives aux indemnités déclarées par les employeurs des catégories 027 (Accidents du Travail) et 028 (Maladies Professionnelles).

Selon le type de travailleur (code travailleur) il peut y avoir zéro, un ou plusieurs niveaux "indemnité AT - MP".

Ainsi pour les lignes travailleurs déclarées par des employeurs des catégories 027 et 028, il doit y avoir au moins une indemnité, mais il peut y en avoir plusieurs (plusieurs types d'indemnités et/ou plusieurs degrés d'incapacité). Toutefois il ne peut y avoir qu'une seule indemnité pour une combinaison donnée "nature de l'indemnité" et "degré d'incapacité".

Par contre pour les lignes travailleurs déclarées par d'autres employeurs que ceux des catégories 027 et 028, il ne peut pas y avoir de niveau "indemnité AT - MP".

1.1.16. Niveau "Cotisation travailleur statutaire licencié"

Ce niveau concerne les cotisations dues pour un travailleur statutaire licencié.

Pour une ligne travailleur « personnel statutaire licencié », il doit y avoir une et une seule cotisation personnel statutaire licencié. L'assujettissement aux deux régimes (régime chômage et régime assurance maladie - invalidité) se fait via deux lignes travailleurs différentes.

1.1.17. Niveau "Cotisation travailleur étudiant"

Ce niveau concerne la cotisation de solidarité due pour un travailleur étudiant.

Pour une ligne travailleur étudiant, il doit y avoir une et une seule cotisation travailleur étudiant.

1.1.18. Niveau "Cotisation travailleur prépensionné"

Ce niveau concerne les cotisations dues pour un travailleur prépensionné.

Il doit y avoir au moins une cotisation travailleur prépensionné par ligne travailleur prépensionné, mais il peut y en avoir maximum deux.

Une cotisation travailleur prépensionné donnée ne peut se retrouver qu'une seule fois par ligne travailleur prépensionné.

1.1.19. Niveau "Indemnité complémentaire"

Ce niveau concerne les informations générales relatives aux indemnités payées en complément d'allocations de chômage ou d'interruption de carrière.

Selon le type de travailleur (code travailleur) il peut y avoir zéro, un ou plusieurs niveaux « indemnité complémentaire ».

Ainsi pour un travailleur pour lequel une cotisation sur des indemnités complémentaires est due, il doit y avoir au moins un niveau « indemnité complémentaire ».

Il peut y en avoir plusieurs, mais il ne peut y en avoir qu'un seul pour une combinaison donnée notion employeur, numéro de commission paritaire, notion type d'accord de l'indemnité complémentaire, notion d'interruption de carrière à mi-temps, notion de dispense de prestations et notion de remplacement conforme à une CCT.

Par contre pour les autres types de travailleurs, il ne peut pas y avoir de niveau « indemnité complémentaire ».

1.1.20. Niveau "Cotisation indemnité complémentaire"

Ce niveau concerne les cotisations dues sur les indemnités complémentaires aux allocations de chômage ou d'interruption de carrière.

Il peut y avoir zéro, une ou plusieurs cotisations par indemnité complémentaire. Il doit y avoir au moins une cotisation si l'indemnité complémentaire est redevable de cette cotisation du fait de la commission paritaire et de l'âge du travailleur. Toutefois une cotisation donnée (une combinaison code travailleur cotisation – type de cotisation – notion d'adaptation du montant de l'indemnité complémentaire) ne peut se retrouver qu'une seule fois par indemnité complémentaire.

1.1.21. Niveau "Véhicule de société "

Il s'agit des données relatives aux véhicules de société.

Un véhicule de société est défini par l'identifiant de la déclaration plus le numéro de plaque du véhicule.

Il est possible de trouver plusieurs véhicules de société par déclaration.

Par contre un véhicule de société (un numéro de plaque) ne peut se retrouver qu'une seule fois par déclaration.

1.2. Glossaire

Le glossaire donne une description de chaque donnée reprise au schéma des données.

Une donnée est décrite par page. Chaque page contient les rubriques expliquées ci-dessous.

1.2.1. Identification

Le numéro d'identification d'une donnée (ou numéro de zone) est composé de cinq positions numériques. Ce numéro permet de référencer d'une manière univoque chaque donnée.

1.2.2. Version

Le numéro de version nous permet de maintenir un historique des modifications. Le numéro de version est en cinq positions dont les quatre premières indiquent l'année de la modification et la dernière indique le trimestre.

Le numéro de version donne une indication du moment où certaines modifications entrent en vigueur.

1.2.3. Nom de la donnée

Le nom exprime brièvement le contenu de la donnée.

1.2.4. Définition de la donnée

La définition contient une description plus étendue de la donnée.

1.2.5. Domaine de définition

Le domaine de définition spécifie les valeurs autorisées pour la donnée.

Sous cette rubrique, on trouve également des renvois aux annexes du glossaire.

1.2.6. Type

Le type de donnée indique si la donnée contient des signes numériques (uniquement des chiffres) ou alphanumériques (chiffres, lettres MAJUSCULES, signes spéciaux).

Les caractères autres que les majuscules seront traduits en majuscules. De même certains signes spéciaux seront traduits selon la table en annexe 8 du glossaire DIMONA. Les autres caractères ne se trouvant pas dans cette table seront traduits par un blanc (ASCII Hex 20).

1.2.7. Longueur

La longueur renseignée est la longueur maximale de la donnée.

1.2.8. Présence

La présence d'une donnée dans un bloc fonctionnel ou niveau peut être :

- Facultative : L'expéditeur est libre de remplir cette zone.
- Obligatoire si : La zone doit être présente si les conditions mentionnées sont remplies.
- Indispensable : La zone doit toujours être présente.

1.2.9. Code anomalie

Le code anomalie est composé des 5 positions identifiant la zone où s'est produite l'erreur, suivi du type d'erreur en trois positions. Les deux parties sont séparées par un tiret.

Les erreurs signalées par la lettre B sont des erreurs bloquantes (c.-à-d. que toute la déclaration sera rejetée si une de ces erreurs est rencontrée). Les erreurs signalées par la lettre P sont cumulées et lorsqu'elles dépassent un certain pourcentage, la déclaration est entièrement rejetée. Les erreurs signalées par les lettres NP sont non comptabilisées et n'entraînent jamais le refus de la déclaration. Les erreurs signalées par la lettre W sont reprises uniquement à titre d'information et n'entraînent jamais le refus de la déclaration ; elles ne font pas l'objet de corrections ultérieures.

1.2.10. Abréviations

Dans le glossaire les abréviations suivantes sont parfois utilisées :

- AA : indique les deux derniers chiffres de l'année
- AAAA : indique l'année en quatre chiffres avec le siècle
- MM : indique le mois [01 ; 12]
- JJ : indique le jour [01 ; 31]
- JJJ : indique le jour [01 ; 366]
- T : indique le trimestre concerné [1 ; 4]
- X : indique un chiffre ou une lettre quelconque (zone alphanumérique)
- [1;4] : indique que la donnée a une valeur comprise entre les limites spécifiques incluses (ici les valeurs possibles sont 1, 2, 3 et 4).

1.3. Remarques

1.3.1. Trimestre des déclarations

Il n'est pas permis d'introduire des déclarations pour des trimestres différents dans un même fichier DmfA originale.

1.3.2. Règles d'arrondi

Quand il n'y a pas de valeur décimale permise, il sera nécessaire d'arrondir à l'unité suivant les règles suivantes :

- Arrondi à l'unité inférieure, lorsque la valeur des décimales appartient au domaine [01 ; 49].
- Arrondi à l'unité supérieure, lorsque la valeur des décimales appartient au domaine [50 ; 99].

1.3.3. La notion d'occupation

Pour un même travailleur, il faut parfois déclarer les données salariales et les prestations par occupation.

Ainsi par exemple lorsque le travailleur passe d'une occupation à temps plein à une occupation à temps partiel, lorsque la fraction d'occupation change, lorsque le régime de travail change.

Ultérieurement, cette notion d'occupation sera illustrée plus en détail par des exemples.

1.3.4. La notion d'occupation en cas d'indemnités de rupture de contrat

Les indemnités de rupture doivent être déclarées en plusieurs périodes, tel que décrit dans les "Instructions générales aux employeurs".

Chaque période doit être déclarée sous la forme d'une nouvelle occupation où les dates de début et de fin de l'occupation doivent être complétées et correspondre aux dates de début et de fin de la période couverte par l'indemnité de rupture.

Pour chacune de ces occupations, il y a lieu de déclarer une seule prestation correspondant à la période couverte par l'indemnité de rupture (en jours et le cas échéant aussi en heures) et une seule rémunération correspondant à l'indemnité de rupture.

Exemple : Un travailleur licencié le 31/01/2003 qui reçoit 18 mois d'indemnité de rupture.

La déclaration du 1/2003 reprendra 4 occupations :

- Première occupation du 01/01/2003 au 31/01/2003 avec toutes les prestations et toutes les rémunérations correspondant à la période de travail
- Deuxième occupation du 01/02/2003 au 31/03/2003 (solde du trimestre soit 2 mois) avec une seule rémunération reprenant les indemnités de rupture couvrant cette période et une seule prestation reprenant les jours ou le cas échéant aussi les heures de cette période
- Troisième occupation du 01/04/2003 au 31/12/2003 (solde de l'année soit 9 mois) avec une seule rémunération reprenant les indemnités de rupture couvrant cette période et une seule prestation reprenant les jours ou le cas échéant aussi les heures de cette période
- Quatrième occupation du 01/01/2004 au 31/07/2004 (année suivante soit uniquement 7 mois puisque l'indemnité de rupture est payée pour 18 mois) avec une seule rémunération reprenant les indemnités de rupture couvrant cette période et une seule prestation reprenant les jours ou le cas échéant aussi les heures de cette période

1.3.5. Déclarations antérieures au 1/2003

Pour les déclarations des trimestres antérieurs au 1/2003, il y a lieu de continuer d'utiliser l'ancien format de fichier. Cela est valable aussi bien pour les déclarations originales que pour les déclarations de modification.

1.3.6. Déclaration d'une même ligne travailleur sur une même déclaration

Il n'est pas permis de mentionner une même ligne travailleur plusieurs fois sur une même déclaration. Des déclarations avec des lignes travailleurs multiples seront refusées.

Le fait de reprendre à plusieurs reprises la même ligne travailleur pour un même travailleur engendre toujours de nombreux préjudices non seulement pour l'employeur, notamment en matière de calcul de diverses exonérations de cotisations, mais aussi pour les travailleurs, au niveau de l'établissement de leurs droits aux diverses prestations du régime de la sécurité sociale des travailleurs salariés.

1.3.7. Déclaration des montants

Les déclarations sont faites exclusivement en EURO.

Dans le fichier, tous les montants doivent être exprimés en eurocents.

Exemple :

Le net à payer par l'employeur est de 15.806,00 EURO ou 1.580.600 eurocents.

Dans le fichier, ce montant doit être exprimé en eurocents. La zone 00015 contiendra donc le nombre suivant : "000000001580600".

1.3.8. Déclaration des jours

Dans le fichier, tous les jours doivent être exprimés en centièmes de jours.

Cela est valable aussi bien pour le nombre de jours par semaine du régime de travail (zone 00047) que pour le nombre de jours de la prestation (zone 00063).

Exemple :

Le travailleur a effectué 65 jours de travail à raison de 5 jours par semaine.

Dans le fichier, ces nombres doivent être exprimés en centièmes de jours. La zone 00047 contiendra donc le nombre suivant : " 500" tandis que la zone 00063 contiendra donc le nombre suivant : " 06500".

1.3.9. Déclaration des heures

Dans le fichier, toutes les heures doivent être exprimées en centièmes d'heures.

Cela est valable pour le nombre moyen d'heures par semaine du travailleur (zone 00048), le nombre moyen d'heures par semaine de la personne de référence (zone 00049) et le nombre d'heures de la prestation (zone 00064).

Exemple :

Le travailleur a effectué 247 heures de travail à raison de 19 heures par semaine. La personne de référence travaille 38 heures par semaine.

Dans le fichier, ces nombres doivent être exprimés en centièmes d'heures.

Les différentes zones contiendront les nombres suivants :

- zone 00048 : "1900"
- zone 00049 : "3800"
- zone 00064 : "0024700"

2. Schéma des données

2.1. Niveau "Formulaire"

- Données du formulaire
 - 00296 : identification du formulaire
 - 00218 : date de création du formulaire
 - 00299 : heure précise de création du formulaire
 - 00297 : type du formulaire
 - 00110 : statut de l'attestation

2.2. Niveau "Référence"

- Données de la référence
 - 00221 : type de la référence
 - 00298 : origine de la référence
 - 00222 : numéro de référence

2.3. Niveau "Déclaration employeur"

- Identification de la déclaration
 - 00013 : année - trimestre de la déclaration
 - 00011 : numéro immatriculation ONSS
 - 00012 : notion curatelle
 - 00014 : numéro unique d'entreprise
- Données de la déclaration
 - 00015 : montant net à payer
 - 00016 : conversion en régime 5
 - 00017 : date de début des vacances

2.4. Niveau "Cotisation non liée à une personne physique"

- Identification de la cotisation non liée à une personne physique
 - 00019 : catégorie employeur pour laquelle une cotisation non liée à une personne physique est due
 - 00020 : code travailleur pour une cotisation qui n'est pas liée à une personne physique
- Données de la cotisation non liée à une personne physique
 - 00021 : base de calcul de la cotisation non liée à une personne physique
 - 00022 : montant de la cotisation non liée à une personne physique

2.5. Niveau "Personne physique"

- Numéro de suite de la personne physique
 - 00023 : numéro de suite personne physique
- Données d'identification de la personne physique
 - 00024 : numéro d'identification de la sécurité sociale - NISS
 - 00167 : numéro de la carte d'identité sociale
 - 00025 : nom du travailleur
 - 00026 : prénom du travailleur
 - 00027 : initiale du deuxième prénom du travailleur
 - 00028 : date de naissance du travailleur
 - 00168 : commune - lieu de naissance du travailleur
 - 00169 : code pays du lieu de naissance du travailleur
 - 00029 : sexe du travailleur
 - 00119 : nationalité du travailleur
- Adresse de la personne physique
 - 00030 : rue du travailleur
 - 00031 : numéro de l'adresse du travailleur
 - 00032 : boîte aux lettres du travailleur
 - 00033 : code postal du travailleur
 - 00034 : commune du travailleur
 - 00035 : code pays du travailleur
- 00615 : Référence utilisateur - Personne physique

2.6. Niveau "Ligne travailleur"

- Identification de la ligne travailleur
 - 00036 : catégorie de l'employeur
 - 00037 : code travailleur
- Données de la ligne travailleur
 - 00038 : date de début du trimestre pour la sécurité sociale
 - 00039 : date de fin du trimestre pour la sécurité sociale
 - 00040 : notion frontalier
 - 00041 : activité par rapport au risque
 - 00042 : numéro d'identification de l'unité locale
 - 00616 : Référence utilisateur – Ligne travailleur

2.7. Niveau "Occupation de la ligne travailleur"

- Numéro de suite de l'occupation
 - 00043 : numéro d'occupation
- Données de l'occupation
 - 00044 : date de début de l'occupation
 - 00045 : date de fin de l'occupation
 - 00046 : numéro de commission paritaire
 - 00047 : nombre de jours par semaine du régime de travail
 - 00050 : type du contrat
 - 00049 : nombre moyen d'heures par semaine de la personne de référence
 - 00048 : nombre moyen d'heures par semaine du travailleur
 - 00051 : mesure de réorganisation du travail
 - 00052 : mesure de promotion de l'emploi
 - 00053 : statut du travailleur
 - 00054 : notion pensionné
 - 00055 : type d'apprentissage
 - 00056 : mode de rémunération
 - 00057 : numéro de fonction
 - 00059 : classe du personnel volant
 - 00060 : paiement en dixièmes ou douzièmes
 - 00617 : Référence utilisateur – Occupation de la ligne travailleur
 - 00625 : Justification des jours

2.8. Niveau "Occupation - informations"

- Données de l'occupation - Informations
 - 00795 : Extra de l'HORECA
 - 00794 : Mesure pour le non marchand
 - 00812 : Salaire horaire
 - 00862 : Salaire horaire en millièmes d'euro

Important :

- **Les données** « Date à laquelle un membre du personnel nommé est malade depuis 6 mois ou plus » **et** « **Personnel mis à disposition** » **ne sont** pas d'application pour un employeur affilié à l'ONSS.
- La déclaration du salaire horaire se fait soit via la zone 00812 « Salaire horaire » (déclarations trimestrielles antérieures au 2007/3), soit via la zone 00862 « Salaire horaire en millièmes d'euro » (à partir des déclarations du 3/2007). Ces deux zones sont exclusives et ne peuvent pas être utilisées pour un trimestre non autorisé (anomalie bloquante « élément inconnu »).

2.9. Niveau "Prestation de l'occupation ligne travailleur"

- Numéro de suite de la prestation
 - 00061 : numéro de ligne prestation
- Identification de la prestation
 - 00062 : code prestation
- Données de la prestation
 - 00063 : nombre de jours de la prestation
 - 00064 : nombre d'heures de la prestation
 - 00065 : nombre de minutes de vol

2.10. Niveau "Rémunérations de l'occupation ligne travailleur"

- Numéro de suite de la rémunération
 - 00066 : numéro de ligne rémunération
- Identification de la rémunération
 - 00067 : code rémunération
 - 00068 : fréquence en mois de paiement de la prime
 - 00069 : pourcentage de la rémunération sur base annuelle
- Données de la rémunération
 - 00070 : rémunération

2.11. Niveau "Cotisation due pour la ligne travailleur"

- Identification de la cotisation due
 - 00082 : code travailleur cotisation
 - 00083 : type de cotisation
- Données de la cotisation due
 - 00084 : base de calcul de la cotisation
 - 00085 : montant de la cotisation

2.12. Niveaux "Déduction ligne travailleur" et "Déduction occupation"

- Identification de la déduction demandée
 - 00086 : code déduction
- Données de la déduction demandée
 - 00088 : base de calcul de la déduction
 - 00089 : montant de la déduction
 - 00090 : date début du droit à la déduction
 - 00091 : nombre de mois frais de gestion SSA
 - 00092 : NISS de la personne remplacée
 - 00093 : NISS de la personne qui a ouvert le droit à la déduction
 - 00094 : origine de l'attestation

2.13. Niveau "Détail données déduction ligne travailleur"

- Identification du niveau "détail données déduction ligne travailleur"
 - 00138 : numéro de suite détail déduction
- Données du détail de la déduction ligne travailleur demandée
 - 00141 : montant de la déduction - détail
 - 00142 : numéro d'enregistrement du règlement de travail
 - 00143 : date d'origine du droit
 - 00147 : temps de travail hebdomadaire moyen avant la réduction du temps de travail
 - 00148 : temps de travail hebdomadaire moyen après la réduction du temps de travail

2.14. Niveau "Détail données déduction occupation"

- Identification du niveau "détail données déduction occupation"
 - 00138 : numéro de suite détail déduction
- Données du détail de la déduction occupation demandée
 - 00143 : date d'origine du droit
 - 00147 : temps de travail hebdomadaire moyen avant la réduction du temps de travail
 - 00148 : temps de travail hebdomadaire moyen après la réduction du temps de travail

2.15.Niveau "Indemnité AT - MP"

- Identification de l'indemnité
 - 00144 : nature de l'indemnité
 - 00145 : degré d'incapacité
- Données de l'indemnité
 - 00146 : montant de l'indemnité

2.16.Niveau "Cotisation travailleur statutaire licencié"

- Données de la cotisation travailleur statutaire licencié
 - 00071 : rémunération brute de référence
 - 00072 : cotisation rémunération brute de référence
 - 00073 : nombre de jours de référence
 - 00127 : date de début de période de l'assujettissement
 - 00129 : date de fin de période de l'assujettissement

2.17. Niveau "Cotisation travailleur étudiant"

- Données de la cotisation travailleur étudiant
 - 00076 : rémunération étudiant
 - 00077 : cotisation étudiant
 - 00078 : nombre de jours étudiant

2.18. Niveau "Cotisation travailleur prépensionné"

- Identification de la cotisation travailleur prépensionné
 - 00079 : code cotisation prépension
- Données de la cotisation travailleur prépensionné
 - 00080 : nombre de mois prépension
 - 00081 : cotisation prépension

2.19. Niveau "Indemnité complémentaire"

- Identification de l'indemnité complémentaire
 - 00815 : notion employeur
 - 00046 : numéro de commission paritaire
 - 00824 : notion type d'accord de l'indemnité complémentaire
 - 00825 : notion d'interruption de carrière à mi temps
 - 00826 : notion de dispense de prestations
 - 00827 : notion de remplacement conforme à une CCT
- Données de l'indemnité complémentaire
 - 00823 : date du premier octroi de l'indemnité complémentaire
 - 00749 : numéro d'identification de la sécurité sociale - NISS du remplaçant
 - 00853 : mesures prévues en cas de reprise du travail

2.20. Niveau "Cotisation indemnité complémentaire"

- Identification de la cotisation indemnité complémentaire
 - 00082 : code travailleur cotisation
 - 00083 : type de cotisation
 - 00829 : notion d'adaptation du montant de l'indemnité complémentaire
- Données de la cotisation "indemnité complémentaire"
 - 00830 : montant de l'indemnité complémentaire
 - 00831 : nombre de mois - indemnité complémentaire
 - 00085 : montant de la cotisation
 - **00892 : notion de capitalisation**

2.21. Niveau "Véhicule de société "

- Numéro de suite du véhicule de société
 - 00780 : numéro de suite véhicule de société
- Données d'identification du véhicule de société
 - 00781 : numéro de plaque

3. Schéma d'une déclaration

3.1. Modèle entités - relations

3.1.1. La modélisation des données : généralités

Le modèle conceptuel (dont le plus utilisé actuellement est le modèle entité/relation) est une représentation graphique et synthétique du résultat de l'analyse des données. Ce modèle structure les relations entre les différentes entités (ex. travailleur et employeur) et les attributs de chaque entité (ex. nom, prénom, ...). Il permet ainsi de représenter le schéma de la base de données et son domaine de définition (valeurs admises, contraintes d'intégrité, ...). Le modèle conceptuel est une aide indispensable à la constitution d'une base de données efficiente.

Lorsqu'on réalise une analyse conceptuelle de données, on doit tout d'abord se choisir une méthodologie. Cette méthodologie doit permettre d'étudier le système d'information de manière à en extraire :

- les entités (ou appelées également "record", "segment", "objet", ...)
- les attributs (ou appelés également "données", "champ", "item", "élément", "variable", ...)
- les relations entre les entités (ou appelées également "set", "chaîne", "relationship",...)

Pour bien comprendre et lire un diagramme "entités - relations", qui est la représentation graphique du résultat de l'analyse des données, nous proposons tout d'abord de définir certains concepts de base. Ensuite, nous exposerons le mode de représentation graphique qui sera utilisé.

1. Les concepts de base

Ce qu'il est indispensable de savoir peut se résumer en 7 points :

- 1. Un ensemble de données est composé de données élémentaires** reliées entre elles. Si une donnée est construite à partir d'autres données, on parle de **données de groupe ou structure de données**. D'autres données ne peuvent être scindées sans perdre leur signification, on parle alors de **données élémentaires**. Une donnée élémentaire peut apparaître dans plusieurs groupes de données (dans plusieurs structures de données).

Exemple: donnée élémentaire : "rue", "code postal", ...

structure de données : "adresse" (car composée de "rue", "numéro", ...)

- 2. Une entité contient des données appartenant à un même ensemble logique.**

Exemple : l'entité "PERSONNE PHYSIQUE" contient des données telles que nom, prénom, adresse, ... L'entité "EMPLOYEUR", contient des données telles que numéro d'immatriculation, dénomination, adresse,

- 3. Les attributs sont des données qui caractérisent une entité.** Chaque entité se compose d'un identifiant (ou clé primaire) et de 1 ou plusieurs attributs. Dans une base de données, une entité est un type d'enregistrement de la base de données tandis que l'attribut est une des composantes de l'entité.

- 4. Les données - clés (ou identifiants)** sont des données ou groupes de données permettant d'identifier de manière unique une occurrence d'une entité.

Exemple : l'entité "PERSONNE PHYSIQUE" aura comme donnée - clé le numéro national et comme occurrence 999999999-99.

5. Un attribut peut prendre une ou plusieurs valeurs ou groupes de valeurs : la combinaison des valeurs attribuées aux attributs d'une entité constitue les **occurrences de l'entité**. En général, chaque entité possède plusieurs occurrences.

Exemple : l'entité "PERSONNE PHYSIQUE" aura comme attributs : Numéro national, Nom, prénom, date de naissance, lieu de naissance, nationalité, profession, etc. Pour un enregistrement particulier, l'occurrence sera 999999999-99, Dupond, Jean, 99/99/99, Bruxelles, Belge, informaticien, etc. Dans le tableau ci-dessous, la 1ère ligne donne les attributs de l'entité Personne Physique et les lignes suivantes les occurrences, c.-à-d. les valeurs qui s'y rapportent.

NISS	Nom	Prénom	Date de naissance	Lieu de naissance	Nationalité	Profession
999999999-99	Dupond	Jean	99/99/99	Bruxelles	Belge	Informaticien
888888888-88	Durand	Jules	88/88/88	Paris	Français	Technicien

6. Une dépendance fonctionnelle constitue le lien qui permet d'unir diverses données au sein d'une même entité. Pour chaque donnée d'un document, on se pose la question suivante : "Y a-t-il un lien direct entre la donnée examinée et la clé ?" Si la réponse est "OUI", on peut dire qu'il y a une dépendance fonctionnelle entre la donnée et la clé.

Exemples : donnée de groupe ou structure de donnée = "Adresse"

donnée élémentaire = nom de la rue, code postal, ...

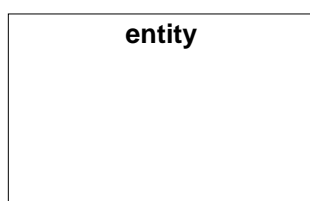
donnée - clé = numéro national

7. Des entités peuvent présenter des relations réciproques. Il existe donc dans un système d'information des relations entre entités et les relations significatives devront être exprimées.

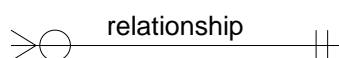
2. Le diagramme entités - relations

Pour comprendre et lire un diagramme (et dans le cas qui nous occupe aujourd'hui, le modèle "entités - relations"), il faut tout d'abord connaître les symboles qui sont utilisés.

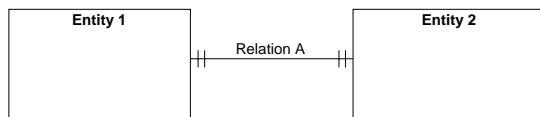
1. L' "Entity" représente un ensemble de choses, de données dont les occurrences jouent un rôle pertinent dans le système d'information. Comme certaines entités sont particulières, on a prévu de les représenter différemment. Ainsi, la "simple" entité est représentée par un rectangle.



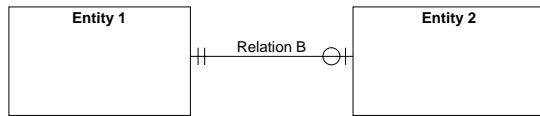
2. Une "simple" association entre deux entités peut être représentée avec une flèche, comme présentée ci-dessous.



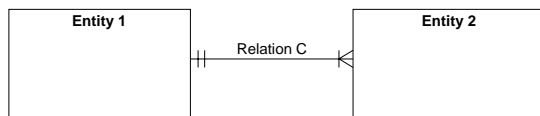
Comme expliqué plus haut, nous avons différents types de relations entre les entités. Ces relations devront donc être représentées par des flèches différentes. Elles sont les suivantes :



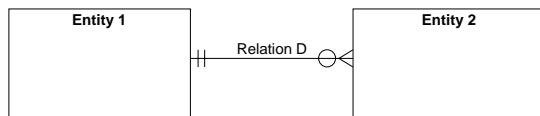
Relation A : l'entity 1 est associée à UNE et SEULEMENT UNE entity 2 (relation 1 à 1)



Relation B : l'entity 1 est associée à ZERO ou UNE entity 2 (relation 1 à 1 ou pas d'association)



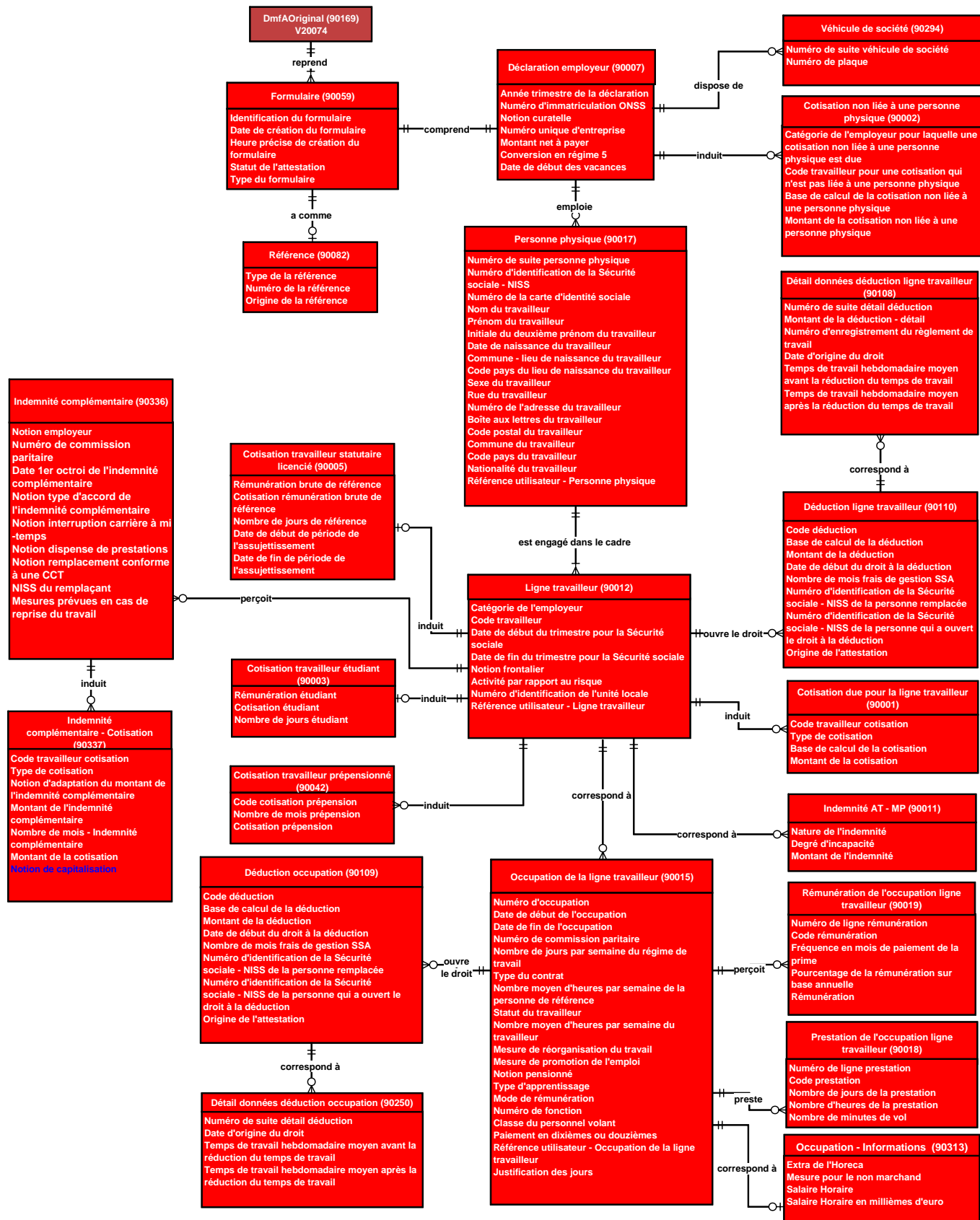
Relation C : l'entity 1 est associée à UNE ou PLUSIEURS entity 2 (relation 1 à 1 ou 1 à n)



Relation D : l'entity 1 est associée à ZERO, UNE ou PLUSIEURS entity 2 (relation 1 à 0 ou 1 à 1 ou 1 à n)

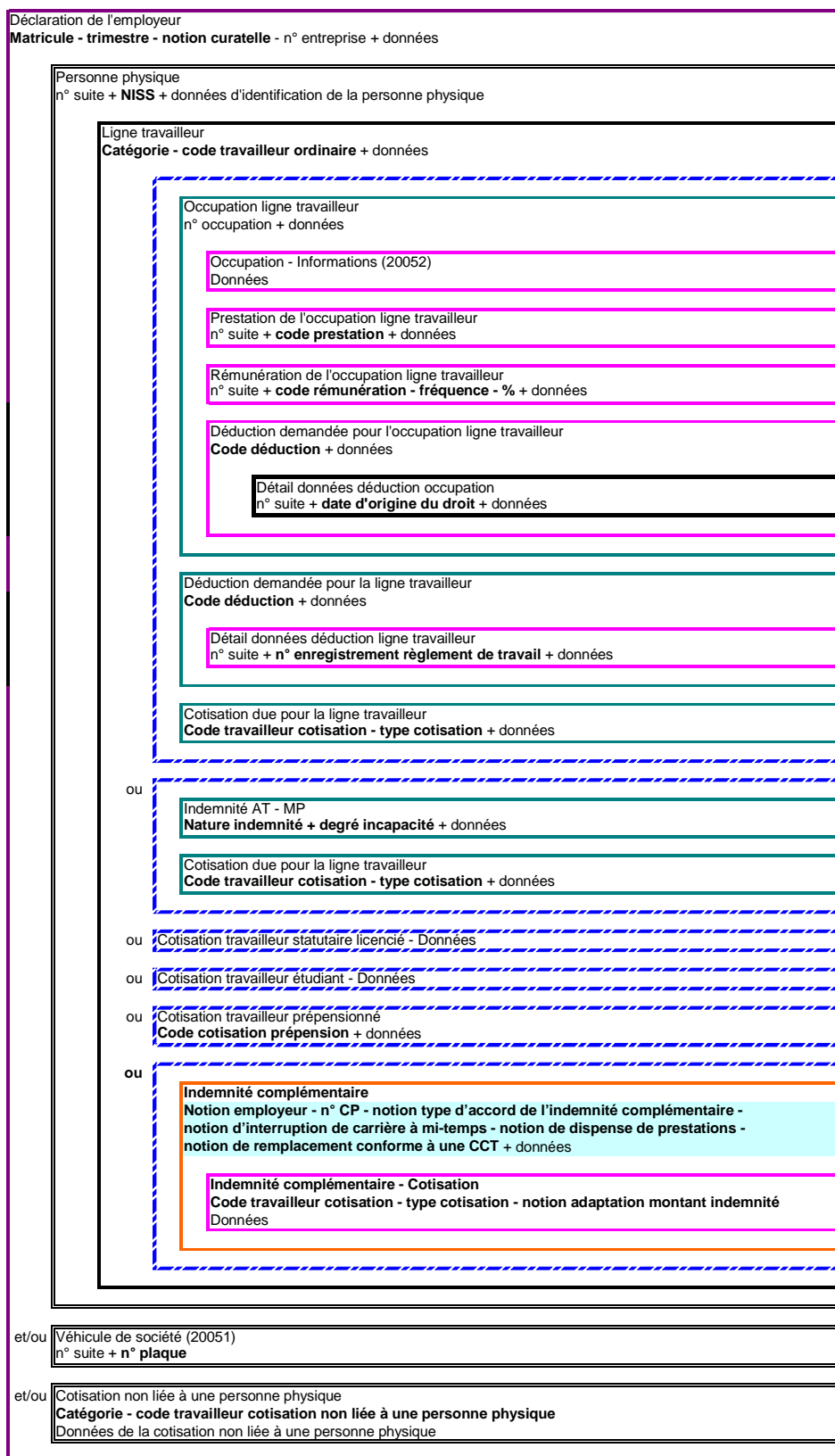
3.1.2. Schéma

Il s'agit d'un modèle entités - relations décrivant un fichier DmfAOriginal.



3.2. Modèle hiérarchique

Il s'agit d'un modèle décrivant la structure hiérarchique d'une déclaration.



NUMERO DE ZONE: 00014	VERSION: 2007/4	DATE DE PUBLICATION : 29/11/2007
-----------------------	-----------------	----------------------------------

"Titre" est modifié
NUMÉRO D'ENTREPRISE
(Label XML : CompanyID)

BLOC FONCTIONNEL : Déclaration employeur

Code(s): 90007

Label(s) xml: EmployerDeclaration

DESCRIPTION: Numéro qui identifie de manière unique un employeur, qu'il s'agisse d'une personne physique, d'un groupement de personnes physiques ou d'une personne morale.

DOMAINE DE DEFINITION :

Nombre de 10 chiffres dont :
les positions 1 à 8 correspondent à un numéro d'ordre, avec en première position un chiffre égal à zéro ou 1
les positions 9 et 10 correspondent à un nombre de contrôle.
Si le numéro d'entreprise n'est pas connu, la valeur à renseigner est zéro.

REFERENCE LEGALE :

TYPE: Numérique

LONGUEUR: 10

PRESENCE: Indispensable

FORMAT:

CODE ANOMALIE SUR ACCUSE DE RECEPTION :

Intitulé anomalie	Code anomalie	Gravité
Non présent	00014-001	B
Non numérique	00014-002	B
Longueur incorrecte	00014-093	B
Non admis	00014-146	B
Erreur de cardinalité	00014-090	B
Erreur de séquence	00014-091	B
Nombre de contrôle invalide	00014-004	B
Non repris au répertoire	00014-235	B
Incompatibilité avec le répertoire	00014-022	NP

NUMERO DE ZONE: 00044	VERSION: 2007/4	DATE DE PUBLICATION : 29/11/2007
-----------------------	-----------------	----------------------------------

DATE DE DÉBUT DE L'OCCUPATION
(Label XML : OccupationStartingDate)

BLOC FONCTIONNEL : Occupation de la ligne travailleur

Code(s): 90015

Label(s) xml: Occupation

DESCRIPTION:

Il s'agit de la date de début de l'occupation sur laquelle porte la déclaration.
Si l'occupation du travailleur n'a pas changé depuis son entrée en service chez l'employeur, cette date correspond à la date d'entrée en service chez l'employeur.
Si l'occupation a été modifiée (exemple : le travailleur est passé d'un régime de travail à temps plein à un régime de travail à temps partiel, la fraction de l'occupation a été modifiée, etc.), la date de début de l'occupation correspond au début de la période à laquelle se rapportent les nouvelles données de l'occupation.
Lorsqu'il est mis fin au contrat de travail et que des indemnités de rupture sont payées au travailleur, il y a lieu de déclarer les différentes périodes couvertes par une indemnité de rupture sous la forme d'une nouvelle occupation par période. Il s'agit alors de la date de début de la période couverte par l'indemnité de rupture.

DOMAINE DE DEFINITION :

Lorsque l'occupation concerne une période couverte par des indemnités de rupture,
- la date doit être supérieure ou égale à la date de début du trimestre pour la sécurité sociale.
Lorsque l'occupation ne concerne pas une période couverte par des indemnités de rupture,
l'année doit être un élément de [année de la déclaration - 100 ; année de la déclaration].

REFERENCE LEGALE :

TYPE: Alphanumérique

LONGUEUR: 10

PRESENCE: Obligatoire si la déclaration ne concerne pas un tiers payant (déclaration pour des catégories de l'employeur différentes de 099, 199, 299 et 699).

FORMAT: AAAA-MM-JJ
· AAAA est l'année
· MM est le mois
· JJ est le jour

"Code anomalie sur accusé de réception" est modifié:

CODE ANOMALIE SUR ACCUSE DE RECEPTION :

Intitulé anomalie	Code anomalie	Gravité
Non présent	00044-001	B
Invalide	00044-003	B
Pas dans le domaine de définition	00044-008	B
Longueur incorrecte	00044-093	B
Non admis	00044-146	B
Erreur de cardinalité	00044-090	B
Erreur de séquence	00044-091	B
Date de début de l'occupation antérieure à la date d'immatriculation de l'employeur	00044-278	P

NUMERO DE ZONE: 00052	VERSION: 2007/4	DATE DE PUBLICATION: 29/11/2007
-----------------------	-----------------	---------------------------------

MESURE DE PROMOTION DE L'EMPLOI
(Label XML : EmploymentPromotion)

BLOC FONCTIONNEL: Occupation de la ligne travailleur
Code(s): 90015
Label(s) xml: Occupation

DESCRIPTION: Code qui indique si l'occupation du travailleur est effectuée dans le cadre d'une mesure de promotion de l'emploi, indépendamment du fait qu'une réduction des cotisations afférente à la mesure est demandée.

DOMAINE DE DEFINITION: Voir annexe 35 : Mesure de promotion de l'emploi.

REFERENCE LEGALE:

TYPE: Numérique

LONGUEUR: 3

PRESENCE: Obligatoire si l'occupation du travailleur est effectuée dans le cadre d'une mesure de promotion de l'emploi susmentionnée.

FORMAT:

"Code anomalie sur accusé de réception" est modifié:

CODE ANOMALIE SUR ACCUSE DE RECEPTION :

Intitulé anomalie	Code anomalie	Gravité
Non numérique	00052-002	B
Pas dans le domaine de définition	00052-008	P
Erreur de cardinalité	00052-090	B
Longueur incorrecte	00052-093	B
Non admis	00052-146	B
Erreur de séquence	00052-091	B

NUMERO DE ZONE : 00893	VERSION : 2007/4	DATE DE PUBLICATION : 29/11/2007
------------------------	------------------	----------------------------------

PERSONNEL MIS À DISPOSITION
(Label XML : PostedWorker)

BLOC FONCTIONNEL : Occupation - Informations
Code(s): 90313
Label(s) xml: OccupationInformations

DESCRIPTION: Code indiquant si le membre du personnel a été mis à disposition par l'employeur chez un autre employeur ou à été mis à disposition chez l'employeur par un autre employeur.
 Cette zone n'est jamais utilisée pour les employeurs immatriculés à l'ONSS

DOMAINE DE DEFINITION :
 1 = membre du personnel détaché chez un autre employeur
 2 = membre du personnel détaché par un autre employeur

REFERENCE LEGALE :
TYPE: Alphanumérique
LONGUEUR: 1
PRESENCE: Facultative
FORMAT:

CODE ANOMALIE SUR ACCUSE DE RECEPTION :

Intitulé anomalie	Code anomalie	Gravité
Erreur de cardinalité	00893-090	B
Erreur de séquence	00893-091	B
Longueur incorrecte	00893-093	B
Non admis	00893-146	B

NUMERO DE ZONE : 00829	VERSION : 2007/4	DATE DE PUBLICATION : 29/11/2007
------------------------	------------------	----------------------------------

NOTION D'ADAPTATION DU MONTANT DE L'INDEMNITÉ COMPLÉMENTAIRE
(Label XML : ComplIndemnityAmountAdjustNotion)

BLOC FONCTIONNEL : Indemnité complémentaire - Cotisation
Code(s): 90337
Label(s) xml: ComplIndemnityContribution

DESCRIPTION: Notion signalant s'il y a eu une modification du montant de l'indemnité complémentaire, suite à une indexation ou à une revalorisation dans le courant du trimestre ou suite à une proratisation pour un mois incomplet. Cette zone permet alors de déclarer les deux (voire trois) montants mensuels différents.

"Domaine de définition" est modifié:

DOMAINE DE DEFINITION :

- 0 = Pas de changement du montant au cours du trimestre
- 1 = Changement d'indexation avec éventuelle revalorisation dans le courant du trimestre
- 2 = montant incomplet suite à l'attribution dans le courant d'un mois
- 3 = montant incomplet suite à l'interruption dans le courant d'un mois.
- 4 = Revalorisation dans le courant du trimestre

REFERENCE LEGALE :

TYPE: Numérique
LONGUEUR: 1
PRESENCE: Indispensable
FORMAT:

CODE ANOMALIE SUR ACCUSE DE RECEPTION :

Intitulé anomalie	Code anomalie	Gravité
Non présent	00829-001	B
Non numérique	00829-002	B
Pas dans le domaine de définition	00829-008	B
Erreur de cardinalité	00829-090	B
Erreur de séquence	00829-091	B
Longueur incorrecte	00829-093	B
Non admis	00829-146	B

NUMERO DE ZONE: 00831	VERSION: 2007/4	DATE DE PUBLICATION: 29/11/2007
-----------------------	-----------------	---------------------------------

NOMBRE DE MOIS - INDEMNITÉ COMPLÉMENTAIRE
(Label XML : ComplIndemnityNbrMonths)

BLOC FONCTIONNEL: Indemnité complémentaire - Cotisation

Code(s): 90337

Label(s) xml: ComplIndemnityContribution

DESCRIPTION: Nombre de mois durant lesquels l'indemnité complémentaire déclarée dans ce bloc a été payée, dans le courant de ce trimestre (pour un type d'adaptation du montant).

"Domaine de définition" est modifié:

DOMAINE DE DEFINITION: [1,180]
Les valeurs [4 -180] ne sont autorisées qu'en cas de capitalisation.

REFERENCE LEGALE:

TYPE: Numérique

LONGUEUR: 3

PRESENCE: Indispensable

FORMAT:

CODE ANOMALIE SUR ACCUSE DE RECEPTION :

Intitulé anomalie	Code anomalie	Gravité
Non présent	00831-001	B
Non numérique	00831-002	B
Pas dans le domaine de définition	00831-008	B
Erreur de cardinalité	00831-090	B
Erreur de séquence	00831-091	B
Longueur incorrecte	00831-093	B
Non admis	00831-146	B

NUMERO DE ZONE : 00892	VERSION : 2007/4	DATE DE PUBLICATION : 29/11/2007
------------------------	------------------	----------------------------------

NOTION DE CAPITALISATION
(Label XML : CapitalizationNotion)

BLOC FONCTIONNEL : Indemnité complémentaire - Cotisation
Code(s): 90337

DESCRIPTION : **Label(s) xml:** ComplIndemnityContribution
 Notion signalant que l'employeur veut déclarer les cotisations sur les indemnités complémentaires en une seule fois ou pas.

DOMAINE DE DEFINITION : 0 = Pas de capitalisation
 1 = Capitalisation

REFERENCE LEGALE :

TYPE: Alphanumérique

LONGUEUR: 1

PRESENCE: Facultative

FORMAT:

CODE ANOMALIE SUR ACCUSE DE RECEPTION :

Intitulé anomalie	Code anomalie	Gravité
Pas dans le domaine de définition	00892-008	B
Erreur de cardinalité	00892-090	B
Erreur de séquence	00892-091	B
Longueur incorrecte	00892-093	B
Non admis	00892-146	B

DMFA - Annexe numéro 2: Liste des codes travailleurs pour lesquels des cotisations sont dues
Version: 2007/4

Date de publication :

29/11/2007

L'annexe est modifiée: Vous trouverez le détail des modifications -en gras- dans les documents Word et PDF

Contenu de l'annexe: 



AN2007-4-FR2.pdf



AN2007-4-FR2.doc



AN2007-4-FR2.xls



AN2007-4-FR2.txt



AN2007-4-FR2.xml

Information intermédiaire :

Cotisation FAT- FMP

Type code travailleur	Code	Libellé	Type travailleur	Présence	Valide à partir du trimestre	Valide jusqu'au trimestre	Date de début de validité	Date de fin de validité
Cotisation FAT- FMP	013	Jeunes défavorisés	Manuels spéciaux	3	2003/1	9999/4	01/01/1900	01/01/9999
Cotisation FAT- FMP	015	Ouvriers et assimilés, y compris gens de maison	Ouvriers ordinaires	3	2003/1	9999/4	01/01/1900	01/01/9999
Cotisation FAT- FMP	016	Mineurs	Mineurs (manuels)	3	2003/1	9999/4	01/01/1900	01/01/9999
Cotisation FAT- FMP	027	Elèves-ouvriers et stagiaires	Elèves ouvriers ordinaires manuels	3	2003/1	9999/4	01/01/1900	01/01/9999
Cotisation FAT- FMP	041	Domestiques victimes d'un accident du travail survenu avant le 01/04/1983	Domestiques (manuels)	3	2003/1	9999/4	01/01/1900	01/01/9999
Cotisation FAT- FMP	045	Domestiques victimes d'un accident du travail à partir du 01/04/1983 ou de maladie professionnelle	Domestiques (manuels)	3	2003/1	9999/4	01/01/1900	01/01/9999
Cotisation FAT- FMP	487	Elèves-employés et stagiaires	Intellectuels élèves	3	2003/1	9999/4	01/01/1900	01/01/9999
Cotisation FAT- FMP	493	Médecins en formation de médecin spécialiste. Jeunes défavorisés. Boursiers originaires d'un pays hors CEE.	Intellectuels spéciaux	3	2003/1	9999/4	01/01/1900	01/01/9999
Cotisation FAT- FMP	494	Sportifs rémunérés, sauf les coureurs cyclistes professionnels (détenteurs d'une licence de la ligue vélocipédique belge), victimes d'un accident du travail depuis le 01/01/1985	Intellectuels spéciaux	3	2003/1	9999/4	01/01/1900	01/01/9999
Cotisation FAT- FMP	495	Travailleurs intellectuels et assimilés, employés de maison, ainsi que les coureurs cyclistes professionnels (détenteurs d'une licence de la ligue vélocipédique belge) victimes d'un accident du travail survenu depuis le 01/01/1985, parents d'accueil, artistes, travailleurs occasionnels de l'Horeca.	Intellectuels ordinaires	3	2003/1	9999/4	01/01/1900	01/01/9999
Cotisation FAT- FMP	675	Travailleurs statutaires	Autres (type travailleur)	3	2003/1	9999/4	01/01/1900	01/01/9999

Cotisation non liée à une personne physique

Type code travailleur	Code	Libellé	Type travailleur	Présence	Valide à partir du trimestre	Valide jusqu'au trimestre	Date de début de validité	Date de fin de validité
Cotisation non liée à une personne physique	851	Cotisation spéciale due sur les versements effectués par les employeurs pour la constitution d'une pension extra-légale en faveur des membres de leur personnel ou de leurs ayants-droit	Autres (type travailleur)	4	2003/1	9999/4	01/01/1900	01/01/9999
Cotisation non liée à une personne physique	861	Cotisation due sur les participations aux bénéfiques	Autres (type travailleur)	4	2003/1	9999/4	01/01/1900	01/01/9999
Cotisation non liée à une personne physique	862	Cotisation de solidarité sur l'usage d'un véhicule de société	Autres (type travailleur)	4	2005/1	9999/4	01/01/2005	01/01/9999
Cotisation non liée à une personne physique	870	Cotisation due sur le double pécule de vacances des employés, sur le pécule de vacances ou la prime Copernic des contractuels du secteur public fédéral et sur la prime de restructuration des militaires contractuels	Autres (type travailleur)	4	2003/1	9999/4	01/01/1900	01/01/9999

Cotisation ordinaire

Type code travailleur	Code	Libellé	Type travailleur	Présence	Valide à partir du trimestre	Valide jusqu'au trimestre	Date de début de validité	Date de fin de validité
Cotisation ordinaire	010	Ouvriers temporaires dans l'horticulture et l'agriculture (employeurs immatriculés sous les catégories 194, 494, 193, 097 et 497) et jusqu'au deuxième trimestre 2007 inclus, ouvriers occasionnels dans l'Horeca (employeurs immatriculés sous les catégories 016, 017, 097 et 497).	Manuels saisonniers	3	2003/1	9999/4	01/01/1900	01/01/9999
Cotisation ordinaire	011	Ouvriers de catégorie spéciale à déclarer sur base des rémunérations forfaitaires par des employeurs immatriculés sous les catégories 016, 017, 019, 116, 117, 216, 217 et , jusqu'au 1er trimestre 2007 inclus, 020, 023, 068, 146, 158, 166, 323 ou 562 (cotisation de modération salariale non due) et apprentis de cette catégorie à partir de l'année où ils atteignent 19 ans	Manuels au forfait	3	2003/1	9999/4	01/01/1900	01/01/9999

Type code travailleur	Code	Libellé	Type travailleur	Présence	Valide à partir du trimestre	Valide jusqu'au trimestre	Date de début de validité	Date de fin de validité
Cotisation ordinaire	012	Ouvriers handicapés et apprentis de cette catégorie à partir de l'année où ils atteignent 19 ans : a) Occupés dans un atelier protégé agréé immatriculé sous la catégorie 073, 173 ou 273 (cotisation de modération salariale non due). b) A déclarer par les employeurs immatriculés sous la catégorie 811 (cotisation de modération salariale due).	Manuels handicapés	3	2003/1	9999/4	01/01/1900	01/01/9999
Cotisation ordinaire	013	a) Chauffeurs de taxi affectés au transport de personnes occupés par des employeurs immatriculés sous la catégorie 068 (cotisation de modération salariale non due) et apprentis de cette catégorie à partir de l'année où ils atteignent 19 ans. b) Ouvriers contractuels ne relevant pas du régime des vacances annuelles des salariés occupés par un employeur de la catégorie 040	Manuels spéciaux	3	2003/1	9999/4	01/01/1900	01/01/9999
Cotisation ordinaire	014	Ouvriers de catégorie ordinaire pour qui la cotisation au Fonds Forestier est due par des employeurs immatriculés sous la catégorie 029 et apprentis de cette catégorie à partir de l'année où ils atteignent 19 ans.	Manuels ordinaires autre que les ouvriers	3	2003/1	9999/4	01/01/1900	01/01/9999
Cotisation ordinaire	015	Ouvriers de catégorie ordinaire et apprentis de cette catégorie à partir de l'année où ils atteignent 19 ans : a) à déclarer sur base des rémunérations proméritées par des employeurs immatriculés sous les catégories 016, 017, 019, 020, 023, 068, 158, 166 ou 562 (cotisation de modération salariale due) ; b) pour qui la cotisation au Fonds Forestier n'est pas due par des employeurs immatriculés sous la catégorie 029 ; c) occasionnels déclarés sur base des rémunérations réelles par des employeurs immatriculés sous les catégories 116 et 117 ; d) tous les autres ouvriers non mentionnés ailleurs	Ouvriers ordinaires	3	2003/1	9999/4	01/01/1900	01/01/9999
Cotisation ordinaire	016	Mineur travaillant en surface et apprentis de cette catégorie à partir de l'année où ils atteignent 19 ans.	Mineurs (manuels)	3	2003/1	9999/4	01/01/1900	01/01/9999
Cotisation ordinaire	017	Mineur travaillant en sous-sol et apprentis de cette catégorie à partir de l'année où ils atteignent 19 ans.	Mineurs (manuels)	3	2003/1	9999/4	01/01/1900	01/01/9999

Type code travailleur	Code	Libellé	Type travailleur	Présence	Valide à partir du trimestre	Valide jusqu'au trimestre	Date de début de validité	Date de fin de validité
Cotisation ordinaire	019	Apprentis et assimilés travailleurs manuels à partir de l'année où ils atteignent 19 ans déclarés par des employeurs du secteur public immatriculés sous les catégories 001, 046, 050, 096, 296, 347, 351, 396, 441 et 496 (cotisations AT et MP dues)	Manuels apprentis	3	2005/3	9999/4	01/07/2005	01/01/9999
Cotisation ordinaire	020	Elèves ouvriers de catégorie spéciale (voir code 010 dans catégories 016, 017, 097 et 497) jusqu'au 31 décembre de l'année où ils atteignent 18 ans.	Manuels Horeca autres que les saisonniers	3	2003/3	2007/2	01/07/2003	30/06/2007
Cotisation ordinaire	022	Elèves-ouvriers stagiaires de catégorie spéciale (voir code 011 et code 010 jusqu'au 2ème trimestre 2007 inclus à l'exception des occasionnels ("super extras") de l'Horeca) jusqu'au 31 décembre de l'année où ils atteignent 18 ans.	Autres élèves manuels	3	2003/1	9999/4	01/01/1900	01/01/9999
Cotisation ordinaire	024	Contractuels subventionnés, travailleurs manuels déclarés sur base d'une rémunération réelle (voir code 015 points b) et c))	Manuels contractuels subventionnés	3	2003/1	9999/4	01/01/1900	01/01/9999
Cotisation ordinaire	025	Contractuels subventionnés, travailleurs manuels handicapés déclarés sur base d'une rémunération réelle, occupés dans des ateliers protégés	Manuels contractuels subventionnés	3	2003/1	9999/4	01/01/1900	01/01/9999
Cotisation ordinaire	026	Elèves ouvriers et stagiaires de catégorie ordinaire (voir code 014) jusqu'au 31 décembre de l'année où ils atteignent 18 ans.	Autres élèves manuels	3	2003/1	9999/4	01/01/1900	01/01/9999
Cotisation ordinaire	027	Elèves ouvriers et stagiaires de catégorie ordinaire (voir code 015) jusqu'au 31 décembre de l'année où ils atteignent 18 ans.	Elèves ouvriers ordinaires manuels	3	2003/1	9999/4	01/01/1900	01/01/9999
Cotisation ordinaire	029	Contractuels subventionnés, travailleurs manuels déclarés sur base d'une rémunération forfaitaire occupés par les pouvoirs publics et autres établissements, associations et sociétés assimilés	Manuels contractuels subventionnés	3	2003/1	9999/4	01/01/1900	01/01/9999

Type code travailleur	Code	Libellé	Type travailleur	Présence	Valide à partir du trimestre	Valide jusqu'au trimestre	Date de début de validité	Date de fin de validité
Cotisation ordinaire	035	Apprentis et assimilés travailleurs manuels jusqu'au 31 décembre de l'année où ils atteignent 18 ans : - Apprentis sous contrat d'apprentissage agréé Classes moyennes. - Apprentis sous contrat d'engagement d'apprentissage contrôlé Classes moyennes. - Apprentis de professions exercées par des travailleurs salariés (contrat d'apprentissage industriel). - Stagiaires avec contrat de stage de formation de chef d'entreprise. - Elèves avec convention d'insertion socio-professionnelle reconnue par les communautés et Régions. - Stagiaires en convention d'immersion professionnelle.	Manuels apprentis	3	2003/1	9999/4	01/01/1900	01/01/9999
Cotisation ordinaire	045	Domestiques déclarés par des employeurs immatriculés sous la catégorie 037 ou 437	Domestiques (manuels)	3	2003/1	9999/4	01/01/1900	01/01/9999
Cotisation ordinaire	046	Artistes et apprentis de cette catégorie à partir de l'année où ils atteignent 19 ans.	Autres travailleurs artistes	3	2003/3	9999/4	01/07/2003	01/01/9999
Cotisation ordinaire	047	Artistes - Elèves à temps partiel jusqu'au 31 décembre de l'année où ils atteignent 18 ans.	Elèves artistes	3	2003/3	9999/4	01/07/2003	01/01/9999
Cotisation ordinaire	439	Apprentis et assimilés travailleurs intellectuels jusqu'au 31 décembre de l'année où ils atteignent 18 ans.	Intellectuels apprentis	3	2003/1	9999/4	01/01/1900	01/01/9999
Cotisation ordinaire	480	Elèves employés de catégorie spéciale (voir code 490 dans catégories 016, 017, 097 et 497) jusqu'au 31 décembre de l'année où ils atteignent 18 ans.	Intellectuels Horeca	3	2003/3	2007/2	01/07/2003	30/06/2007
Cotisation ordinaire	484	Contractuels subventionnés travailleurs intellectuels occupés par les pouvoirs publics et autres établissements, associations et sociétés assimilés	Intellectuels contractuels subventionnés	3	2003/1	9999/4	01/01/1900	01/01/9999
Cotisation ordinaire	485	Contractuels subventionnés, travailleurs intellectuels handicapés, occupés dans des ateliers protégés agréés	Intellectuels contractuels subventionnés	3	2003/1	9999/4	01/01/1900	01/01/9999
Cotisation ordinaire	486	Elèves-employés occasionnels à déclarer sur base de rémunérations forfaitaires par des employeurs immatriculés sous les catégories 216 et 217.	Intellectuels Horeca	3	2007/3	9999/4	01/07/2007	01/01/9999
Cotisation ordinaire	487	Elèves-employés et stagiaires jusqu'au 31 décembre de l'année où ils atteignent 18 ans.	Intellectuels élèves	3	2003/1	9999/4	01/01/1900	01/01/9999

Type code travailleur	Code	Libellé	Type travailleur	Présence	Valide à partir du trimestre	Valide jusqu'au trimestre	Date de début de validité	Date de fin de validité
Cotisation ordinaire	490	Employés occasionnels dans l'Horeca (employeurs immatriculés sous les catégories 016, 017, 097 et 497).	Intellectuels Horeca	3	2003/3	2007/2	01/07/2003	30/06/2007
Cotisation ordinaire	492	Employés handicapés et apprentis de cette catégorie à partir de l'année où ils atteignent 19 ans : a) Occupés dans un atelier protégé agréé immatriculé sous les catégories 073, 173 et 273 (cotisation de modération salariale non due). b) A déclarer par les employeurs immatriculés sous la catégorie 811 (cotisation de modération salariale due)	Intellectuels handicapés	3	2003/1	9999/4	01/01/1900	01/01/9999
Cotisation ordinaire	493	Le personnel académique et scientifique des universités immatriculées sous les catégories 175 ou 396. Contractuels ne relevant pas du régime des vacances annuelles des salariés dans les catégories 040 et 075"	Intellectuels spéciaux	3	2003/1	9999/4	01/01/1900	01/01/9999
Cotisation ordinaire	495	Employés et apprentis de cette catégorie à partir de l'année où ils atteignent 19 ans : a) Employés de catégorie ordinaire. b) Sportifs rémunérés et déclarés par des employeurs immatriculés sous les catégories 070 ou 076 c) employés occasionnels déclarés sur base des rémunérations réelles par des employeurs immatriculés sous les catégories 116 et 117	Intellectuels ordinaires	3	2003/1	9999/4	01/01/1900	01/01/9999
Cotisation ordinaire	496	Employés occasionnels déclarés sur base de rémunérations forfaitaires par des employeurs immatriculés sous les catégories 216 et 217.	Intellectuels Horeca	3	2007/3	9999/4	01/07/2007	01/01/9999
Cotisation ordinaire	497	Parents d'accueil reconnus	Parent d'accueil reconnu	3	2003/2	9999/4	01/04/2003	01/01/9999
Cotisation ordinaire	498	Bénéficiaires d'une bourse de (post) doctorat originaires d'un pays hors CEE n'ayant pas de conventions avec la Belgique	Intellectuels boursiers	3	2003/3	9999/4	01/07/2003	01/01/9999
Cotisation ordinaire	499	Apprentis et assimilés travailleurs intellectuels à partir de l'année où ils atteignent 19 ans déclarés par des employeurs du secteur public immatriculés sous les catégories 001, 046, 050, 096, 296, 347, 351, 396, 441 et 496 (cotisations AT et MP dues).	Intellectuels apprentis	3	2005/3	9999/4	01/07/2005	01/01/9999
Cotisation ordinaire	671	Travailleurs engagés après le 31 décembre 1998 et soumis uniquement à l'assurance Soins de Santé et aux allocations familiales	Autres (type travailleur)	3	2003/1	9999/4	01/01/1900	01/01/9999

Type code travailleur	Code	Libellé	Type travailleur	Présence	Valide à partir du trimestre	Valide jusqu'au trimestre	Date de début de validité	Date de fin de validité
Cotisation ordinaire	673	Mandataires ou ayant une fonction de staff dans les services publics	Autres (type travailleur)	3	2003/1	9999/4	01/01/1900	01/01/9999
Cotisation ordinaire	675	Travailleurs soumis uniquement à l'assurance Soins de Santé	Autres (type travailleur)	3	2003/1	9999/4	01/01/1900	01/01/9999

Cotisation spéciale étudiant

Type code travailleur	Code	Libellé	Type travailleur	Présence	Valide à partir du trimestre	Valide jusqu'au trimestre	Date de début de validité	Date de fin de validité
Cotisation spéciale étudiant	840	Travailleurs étudiants-ouvriers pour lesquels la cotisation de solidarité pour les étudiants occupés dans le cadre d'un contrat d'occupation d'étudiants est due, à condition que la durée d'engagement n'excède pas 23 jours durant les mois de juillet, août et septembre et/ou 23 jours durant les autres mois de l'année civile	Autres (type travailleur)	1	2003/1	9999/4	01/01/1900	01/01/9999
Cotisation spéciale étudiant	841	Travailleurs étudiants-employés pour lesquels la cotisation de solidarité pour les étudiants occupés dans le cadre d'un contrat d'occupation d'étudiants est due, à condition que la durée d'engagement n'excède pas 23 jours durant les mois de juillet, août et septembre et/ou 23 jours durant les autres mois de l'année civile	Autres (type travailleur)	1	2004/3	9999/4	01/07/2004	01/01/9999

Cotisation spéciale indemnités complémentaires

Type code travailleur	Code	Libellé	Type travailleur	Présence	Valide à partir du trimestre	Valide jusqu'au trimestre	Date de début de validité	Date de fin de validité
Cotisation spéciale indemnités complémentaires	883	Travailleurs licenciés pour lesquels une cotisation sur des indemnités complémentaires est due	Autres (type travailleur)	3	2006/2	9999/4	01/04/2006	01/01/9999
Cotisation spéciale indemnités complémentaires	885	Travailleurs en interruption de carrière pour lesquels une cotisation sur des indemnités complémentaires est due	Autres (type travailleur)	3	2006/2	9999/4	01/04/2006	01/01/9999

Cotisation spéciale prépensionné

Type code travailleur	Code	Libellé	Type travailleur	Présence	Valide à partir du trimestre	Valide jusqu'au trimestre	Date de début de validité	Date de fin de validité
Cotisation spéciale prépensionné	879	Travailleurs prépensionnés pour lesquels une cotisation spéciale sur les prépensions conventionnelles est due	Autres (type travailleur)	1	2003/1	9999/4	01/01/1900	01/01/9999

Cotisation spéciale travailleur statutaire licencié

Type code travailleur	Code	Libellé	Type travailleur	Présence	Valide à partir du trimestre	Valide jusqu'au trimestre	Date de début de validité	Date de fin de validité
Cotisation spéciale travailleur statutaire licencié	876	Cotisation due pour le personnel statutaire licencié du secteur public et assimilé, dont la relation de travail prend fin et les militaires rendus à la vie civile à déclarer sous la catégorie 134 - Régime assurance maladie - invalidité	Autres (type travailleur)	1	2003/1	9999/4	01/01/1900	01/01/9999
Cotisation spéciale travailleur statutaire licencié	877	Cotisation due pour le personnel statutaire licencié du secteur public et assimilé, dont la relation de travail prend fin et les militaires rendus à la vie civile à déclarer sous la catégorie 134 - Régime chômage	Autres (type travailleur)	1	2003/1	9999/4	01/01/1900	01/01/9999

Cotisation supplémentaire

Type code travailleur	Code	Libellé	Type travailleur	Présence	Valide à partir du trimestre	Valide jusqu'au trimestre	Date de début de validité	Date de fin de validité
Cotisation supplémentaire	809	Cotisation destinée au Fonds d'indemnisation des travailleurs licenciés en cas de fermeture d'entreprises (F.F.E.)	Autres (type travailleur)	2	2003/1	9999/4	01/01/1900	01/01/9999
Cotisation supplémentaire	810	Cotisation spéciale destinée au Fonds d'indemnisation des travailleurs licenciés en cas de fermeture d'entreprises (F.F.E.)	Autres (type travailleur)	2	2003/1	9999/4	01/01/1900	01/01/9999

Type code travailleur	Code	Libellé	Type travailleur	Présence	Valide à partir du trimestre	Valide jusqu'au trimestre	Date de début de validité	Date de fin de validité
Cotisation supplémentaire	820	Cotisation destinée aux Fonds de sécurité d'existence due sur les rémunérations à 108 % des travailleurs manuels (inclus les élèves ouvriers stagiaires et les contractuels subventionnés). Pour les employeurs de l'intérim construction (catégories 224, 226, 244, 254), il s'agit des cotisations destinées au Fonds social pour intérimaires et au Fonds de sécurité d'existence de la construction	Autres (type travailleur)	2	2003/1	9999/4	01/01/1900	01/01/9999
Cotisation supplémentaire	825	Cotisation pour un fonds de pension sectoriel pour ouvriers	Autres (type travailleur)	2	2004/2	9999/4	01/04/2004	01/01/9999
Cotisation supplémentaire	826	Cotisation forfaitaire Fonds de sécurité d'existence	Autres (type travailleur)	2	2004/3	9999/4	01/07/2004	01/01/9999
Cotisation supplémentaire	830	Cotisation destinée aux Fonds de sécurité d'existence (autres que les Fonds Social C.P.N.A.E. (CP n° 218) ou du commerce de détail indépendant (CP n° 201) et autre que le « Fonds social du secteur socio-culturel des Communautés française et germanophone » pour les employeurs de la catégorie 076), due sur les rémunérations des travailleurs intellectuels (inclus les élèves employés stagiaires et les contractuels subventionnés)	Autres (type travailleur)	2	2003/1	9999/4	01/01/1900	01/01/9999
Cotisation supplémentaire	831	Cotisation destinée au Fonds Social C.P.N.A.E. (CP n° 218) due sur les rémunérations des travailleurs intellectuels (inclus les élèves employés stagiaires et les contractuels subventionnés)	Autres (type travailleur)	2	2003/1	9999/4	01/01/1900	01/01/9999
Cotisation supplémentaire	832	Cotisation destinée au Fonds Social du commerce de détail indépendant (CP n° 201) due sur les rémunérations des travailleurs intellectuels (inclus les élèves employés stagiaires et les contractuels subventionnés)	Autres (type travailleur)	2	2003/1	9999/4	01/01/1900	01/01/9999
Cotisation supplémentaire	833	Cotisation destinée au "Fonds social du secteur socio-culturel des Communautés française et germanophone" pour les employeurs de la catégorie 076, due sur les rémunérations des travailleurs intellectuels (inclus les élèves employés stagiaires et contractuels subventionnés)	Autres (type travailleur)	2	2003/1	9999/4	01/01/1900	01/01/9999
Cotisation supplémentaire	835	Cotisation pour un Fonds de pension sectoriel pour employés	Autres (type travailleur)	2	2006/1	9999/4	01/01/2006	01/01/9999

Type code travailleur	Code	Libellé	Type travailleur	Présence	Valide à partir du trimestre	Valide jusqu'au trimestre	Date de début de validité	Date de fin de validité
Cotisation supplémentaire	852	Cotisation destinée aux mesures en faveur de l'emploi et de la formation	Autres (type travailleur)	2	2003/1	9999/4	01/01/1900	01/01/9999
Cotisation supplémentaire	854	Cotisation destinée aux jeunes bénéficiant d'un parcours d'insertion	Autres (type travailleur)	2	2003/1	9999/4	01/01/1900	01/01/9999
Cotisation supplémentaire	855	Cotisation spéciale à charge des employeurs de code d'importance 3 à 9, pour les travailleurs soumis à la cotisation de modération salariale (A.R. 401)	Autres (type travailleur)	2	2003/1	9999/4	01/01/1900	01/01/9999
Cotisation supplémentaire	856	Cotisation spéciale pour la sécurité sociale (Loi du 30 mars 1994 portant des dispositions sociales)	Autres (type travailleur)	2	2003/1	9999/4	01/01/1900	01/01/9999
Cotisation supplémentaire	857	Cotisation spéciale à charge des employeurs de code d'importance 3 à 9, pour les travailleurs non soumis à la cotisation de modération salariale (A.R. 401)	Autres (type travailleur)	2	2003/1	9999/4	01/01/1900	01/01/9999
Cotisation supplémentaire	859	Cotisation patronale particulière destinée au financement du chômage temporaire et du complément d'ancienneté pour chômeurs âgés	Autres (type travailleur)	2	2003/1	9999/4	01/01/1900	01/01/9999
Cotisation supplémentaire	860	Cotisation de solidarité sur l'usage personnel d'un véhicule de société	Autres (type travailleur)	2	2003/1	2004/4	01/01/1900	31/12/2004

Commentaire type code travailleur

- Cotisation ordinaire : correspond aux travailleurs ordinaires (ligne travailleur) et aux cotisations ordinaires (bloc fonctionnel cotisation due pour la ligne travailleur)
- Cotisation spéciale étudiant : correspond aux travailleurs étudiants (ligne travailleur) pour lesquels une cotisation de solidarité pour les étudiants est due (bloc fonctionnel cotisation travailleur étudiant)
- Cotisation spéciale statutaire licencié : correspond aux travailleurs statutaires licenciés (ligne travailleur) pour lesquels une cotisation spéciale est due (bloc fonctionnel cotisation travailleur statutaire licencié)
- Cotisation spéciale prépensionné : correspond aux travailleurs prépensionnés (ligne travailleur) pour lesquels une cotisation spéciale sur les prépensions conventionnelles est due (bloc fonctionnel cotisation travailleur prépensionné)
- Cotisation FAT - FMP : correspond aux travailleurs (ligne travailleur) percevant des indemnités AT - MP sur lesquelles une cotisation est due (bloc fonctionnel cotisation due pour la ligne travailleur)
- Cotisation supplémentaire : correspond aux cotisations supplémentaires dues pour des travailleurs ordinaires (bloc fonctionnel cotisation due ligne travailleur)
- Cotisation non liée à une personne physique : correspond aux cotisations non liées aux personnes physiques (bloc fonctionnel cotisation non liée à une personne physique)
- Cotisation spéciale indemnités complémentaires : correspond aux travailleurs (lignes travailleurs) percevant des indemnités complémentaires sur lesquelles des cotisations sont dues (bloc fonctionnel indemnité complémentaire - cotisation)

Commentaire présence

- 1 = uniquement autorisé pour le code travailleur (zone 00037)
- 2 = uniquement autorisé pour le code travailleur cotisation (zone 00082)
- 3 = autorisé pour le code travailleur (zone 00037) et le code travailleur cotisation (zone 00082)
- 4 = uniquement autorisé pour le code travailleur pour une cotisation non liée à une personne physique (zone 00020)

DMFA - Annexe numéro 11: Identification du formulaire
Version: 2007/4

Date de publication :

29/11/2007

L'annexe est modifiée: Vous trouverez le détail des modifications -en gras- dans les documents Word et PDF

Contenu de l'annexe: 



AN2007-2-FR11.pdf



AN2007-2-FR11.doc



AN2007-2-FR11.xls



AN2007-2-FR11.txt



AN2007-2-FR11.xml

Information intermédiaire :

Code	Libellé	Date de début de validité	Date de fin de validité
AADD501	Demande enrichie d'une déclaration	01/01/1900	01/01/9999
ACRF001	Accusé de réception	01/01/1900	01/01/9999
AOAT001	Accidents de Travail scénario 1 - déclaration d'un accident de travail	01/01/1900	01/01/9999
AOAT002	Accidents de Travail scénario 2 - rapport mensuel	01/01/1900	01/01/9999
AOAT003	Accidents de Travail scénario 3 - déclaration d'une reprise de travail	01/01/1900	01/01/9999
BEWARE	Notification reprenant les informations comptables relatives aux modifications de la déclaration multifonctionnelle d'un employeur immatriculé à l'ONSS et, le cas échéant, les données relatives à l'avis rectificatif de cotisations qui en a résulté.	01/01/1900	01/01/9999
BZMP001	Maladies professionnelles scénario 1 - demande mandatée - écartement d'une travailleuse enceinte - secteur privé	01/01/1900	01/01/9999
DMFA	Déclaration multifonctionnelle trimestrielle concernant un employeur immatriculé à l'ONSS	01/01/1900	01/01/9999
DMFADB	Réponse à une demande de consultation de la dernière situation d'une déclaration multifonctionnelle	01/01/1900	01/01/9999
DMFANOT	Notification de modification relative à une déclaration multifonctionnelle	01/01/1900	01/01/9999
DMFAPID	Données d'identification dans la DB DmfA d'une déclaration DmfA originale	01/01/1900	01/01/9999
DMFAPPL	Déclaration multifonctionnelle trimestrielle concernant un employeur immatriculé à l'ONSSAPL	01/01/1900	01/01/9999
DMFAREQ	Demande de consultation de la dernière situation d'une déclaration multifonctionnelle	01/01/1900	01/01/9999
DMFAUPD	Déclaration de modification relative à une déclaration multifonctionnelle concernant un employeur immatriculé à l'ONSS	01/01/1900	01/01/9999
IDFLUX	Informations d'identification à destination de l'employeur	01/01/1900	01/01/9999
NOTI001	Notification en réponse à une déclaration	01/01/1900	01/01/9999
PPLCAL	Notification de calcul DMFAPPL	01/01/1900	01/01/9999
PPLUPD	Déclaration de modification relative à une déclaration multifonctionnelle concernant un employeur immatriculé à l'ONSSAPL	01/01/1900	01/01/9999
RORE001	Règles de routage - communication des secrétariats sociaux et Full Service Center à la sécurité sociale, concernant la gestion des destinataires (et canaux) de messages.	01/01/1900	01/01/9999
TWCT001	Communication de chômage temporaire par l'employeur	01/01/1900	01/01/9999
WECH001	Chômage scénario 1 - Déclaration de fin de contrat de travail ou de prépension à temps plein / Preuve de travail	01/01/1900	01/01/9999
WECH002	Chômage scénario 2 - Déclaration constat du droit au chômage temporaire	01/01/1900	01/01/9999
WECH003	Chômage scénario 3 - Déclaration de début de travail à temps partiel avec maintien des droits	01/01/1900	01/01/9999
WECH004	Chômage scénario 4 - Déclaration de prépension à mi-temps	01/01/1900	01/01/9999
WECH005	Chômage scénario 5 - Déclaration mensuelle d'heures de chômage temporaire	01/01/1900	01/01/9999

Code	Libellé	Date de début de validité	Date de fin de validité
WECH006	Chômage scénario 6 - Déclaration mensuelle de travail à temps partiel pour le calcul de l'allocation de garantie de revenus	01/01/1900	01/01/9999
WECH007	Chômage scénario 7 - Déclaration mensuelle de travail en tant que travailleur occupé dans un atelier protégé	01/01/1900	01/01/9999
WECH008	Chômage scénario 8 - Déclaration mensuelle de travail dans le cadre d'un programme d'activation	01/01/1900	01/01/9999
WECH009	Chômage scénario 9 - Déclaration pour l'octroi du droit aux vacances jeunes ou seniors	01/01/1900	01/01/9999
WECH010	Chômage scénario 10 - Déclaration mensuelle d'heures de vacances jeunes ou seniors	01/01/1900	01/01/9999
ZIMA001	Indemnités Scénario 1 - Déclaration en cas d'incapacité de travail, de repos de maternité, d'écartement complet du travail en tant que mesure de protection de la maternité, d'écartement partiel du travail en tant que mesure de protection de la maternité, de congé de paternité (art. 39, al. 6 loi du 16.3.1971 sur le travail), de congé de paternité (art. 30, § 2 loi du 3 juillet 1978 relative aux contrats de travail) et de congé d'adoption.	01/01/1900	01/01/9999
ZIMA002	Indemnités scénario 2 - Déclaration mensuelle en cas de reprise d'un travail adapté dans le courant d'une période d'incapacité de travail, d'exercice d'un travail adapté dans le cadre d'une mesure de protection de la maternité et de poursuite d'une activité chez un des deux employeurs, lorsque la travailleuse est titulaire de deux emplois salariés auprès d'employeurs différents et n'est écartée du travail que du chef de l'une de ces deux occupations.	01/01/1900	01/01/9999
ZIMA003	Indemnités scénario 3 - Attestation en vue de l'indemnisation des pauses d'allaitement	01/01/1900	01/01/9999
ZIMA005	Indemnités scénario 5 - Déclaration annuelle de vacances	01/01/1900	01/01/9999
ZIMA006	Indemnités scénario 6 - Déclaration de reprise du travail	01/01/1900	01/01/9999

NUMERO DU BLOC : 90059	VERSION : 2007/4	DATE DE PUBLICATION : 29/11/2007
------------------------	------------------	----------------------------------

Formulaire
(Label XML : Form)

"Description" est modifiée:

DESCRIPTION: Bloc fonctionnel permettant de déclarer un formulaire.

CONTENU (ZONES):
 00296 - IDENTIFICATION DU FORMULAIRE
 00218 - DATE DE CRÉATION DU FORMULAIRE
 00299 - HEURE PRÉCISE DE CRÉATION DU FORMULAIRE
 00110 - STATUT DE L'ATTESTATION
 00297 - TYPE DU FORMULAIRE

BLOCS LIES: 90082 - Référence; 90007 - Déclaration employeur

CARDINALITE MIN.: 1

CARDINALITE MAX: *

PRESENCE

***CONDITION:** Indispensable

***LIMITATIONS**

SUPPLEMENTAIRES:

CODE ANOMALIE SUR ACCUSE DE RECEPTION :

Intitulé anomalie	Code anomalie	Gravité
Erreur de séquence	90059-091	B
Pas de données	90059-134	B
Non admis	90059-146	B
Formulaire non traitable	90059-163	B

NUMERO DU BLOC: 90313	VERSION: 2007/4	DATE DE PUBLICATION: 29/11/2007
-----------------------	-----------------	---------------------------------

Occupation - Informations
(Label XML : OccupationInformations)

DESCRIPTION: Bloc fonctionnel permettant de déclarer des informations relatives à une occupation.

"Zone ajoutée"

CONTENU (ZONES): 00795 - EXTRA DE L'HORECA
00893 - PERSONNEL MIS À DISPOSITION
00794 - MESURES POUR LE NON MARCHAND
00812 - SALAIRE HORAIRE
00862 - SALAIRE HORAIRE EN MILLIEMES D'EURO
00728 - DATE À LAQUELLE UN MEMBRE DU PERSONNEL NOMMÉ EST MALADE DEPUIS 6 MOIS OU PLUS

BLOCS LIES:

CARDINALITE MIN.: 0
CARDINALITE MAX: 1

PRESENCE

***CONDITION:** Cardinalité 0 si aucune information relative à l'occupation ne doit être déclarée.
Cardinalité 1 si au moins une information relative à l'occupation doit être déclarée, à partir des déclarations du 2/2005.

***LIMITATIONS
SUPPLEMENTAIRES:**

CODE ANOMALIE SUR ACCUSE DE RECEPTION :

Intitulé anomalie	Code anomalie	Gravité
Erreur de cardinalité	90313-090	B
Erreur de séquence	90313-091	B
Non admis	90313-146	B

NUMERO DU BLOC: 90337	VERSION: 2007/4	DATE DE PUBLICATION: 29/11/2007
-----------------------	-----------------	---------------------------------

**Indemnité complémentaire - Cotisation
(Label XML : ComplIndemnityContribution)**

DESCRIPTION: Bloc fonctionnel permettant de déclarer les informations relatives aux cotisations sur les indemnités complémentaires aux allocations de chômage ou d'interruption de carrière.

"Zone ajoutée"

CONTENU (ZONES):

- 00082 - CODE TRAVAILLEUR COTISATION
- 00083 - TYPE DE COTISATION
- 00829 - NOTION D'ADAPTATION DU MONTANT DE L'INDEMNITÉ COMPLÉMENTAIRE
- 00830 - MONTANT DE L'INDEMNITÉ COMPLÉMENTAIRE
- 00892 - NOTION DE CAPITALISATION
- 00831 - NOMBRE DE MOIS - INDEMNITÉ COMPLÉMENTAIRE
- 00085 - MONTANT DE LA COTISATION

BLOCS LIES:

CARDINALITE MIN.: 0
CARDINALITE MAX: *

PRESENCE

***CONDITION:** Cardinalité 0 si aucune cotisation n'est due dans le cadre des indemnités complémentaires aux allocations de chômage ou de l'interruption de carrière.
Cardinalité 1..* si une (ou plusieurs) cotisation(s) est (sont) due(s) dans le cadre des indemnités complémentaires aux allocations de chômage ou de l'interruption de carrière

***LIMITATIONS**

SUPPLEMENTAIRES: Une cotisation donnée (une combinaison code travailleur cotisation / type de cotisation / notion d'adaptation du montant de l'indemnité) ne peut se retrouver qu'une seule fois par indemnité complémentaire.

CODE ANOMALIE SUR ACCUSE DE RECEPTION :

Intitulé anomalie	Code anomalie	Gravité
Non présent	90337-001	B
Trop d'occurrences avec les mêmes identifiants	90337-006	B
Erreur de séquence	90337-091	B
Non admis	90337-146	B