

Glossaire DMFA

Mise à jour de la version

Version: 2006/3

Date de publication: 31/08/2006

Date de mise en production: 01/10/2006

Liste des modifications

Page de garde

Page de garde:

Introduction

Introduction: Introduction modifiée.

Glossaire

90012 - Ligne travailleur

00042 - NUMÉRO D'IDENTIFICATION DE L'UNITÉ LOCALE: Présence modifiée;

90109 - Déduction occupation

00086 - CODE DÉDUCTION: Anomalie/Accusé modifiée;

90110 - Déduction ligne travailleur

00086 - CODE DÉDUCTION: Anomalie/Accusé modifiée;

90336 - Indemnité complémentaire

00825 - NOTION D'INTERRUPTION DE CARRIÈRE À MI-TEMPS: Domaine de définition modifié; Présence modifiée;

Anomalie/Accusé modifiée;

00826 - NOTION DE DISPENSE DE PRESTATIONS: Domaine de définition modifié; Présence modifiée;

Anomalie/Accusé modifiée;

00827 - NOTION DE REMPLACEMENT CONFORME À UNE CCT: Domaine de définition modifié; Présence modifiée;

Anomalie/Accusé modifiée;

90337 - Indemnité complémentaire - Cotisation

00829 - NOTION D'ADAPTATION DU MONTANT DE L'INDEMNITÉ COMPLÉMENTAIRE: Description modifiée; Domaine de définition modifié;

00831 - NOMBRE DE MOIS - INDEMNITÉ COMPLÉMENTAIRE: Description modifiée;

Annexe

4 - Liste des codes déductions: Annexe modifiée.

5 - Liste des codes pays: Annexe modifiée.

11 - Identification du formulaire: Annexe modifiée.

Bloc fonctionnel

90007 - Déclaration employeur: Anomalie/Accusé modifiée;

90336 - Indemnité complémentaire: Présence modifiée;

DMFA - Introduction

Version: 2006/3

Date de publication:

31/08/2006

L'introduction est modifiée

Contenu de l'introduction: 



20063_Introduction_DmfAOriginal_fr

Sommaire

1.	Introduction	3
1.1.	Le schéma des données	3
1.1.1.	Niveau "Formulaire"	3
1.1.2.	Niveau "Référence"	3
1.1.3.	Niveau "Déclaration employeur"	3
1.1.4.	Niveau "Cotisation non liée à une personne physique"	3
1.1.5.	Niveau "Personne physique"	4
1.1.6.	Niveau "Ligne travailleur"	4
1.1.7.	Niveau "Occupation de la ligne travailleur"	4
1.1.8.	Niveau "Occupation - Informations"	4
1.1.9.	Niveau "Prestation de l'occupation ligne travailleur"	5
1.1.10.	Niveau "Rémunération de l'occupation ligne travailleur"	5
1.1.11.	Niveau "Cotisation due pour la ligne travailleur"	5
1.1.12.	Niveaux "Déduction ligne travailleur" et "Déduction occupation" ..	5
1.1.13.	Niveau "Détail données déduction ligne travailleur"	5
1.1.14.	Niveau "Détail données déduction occupation"	6
1.1.15.	Niveau "Indemnité AT - MP"	6
1.1.16.	Niveau "Cotisation travailleur statutaire licencié"	6
1.1.17.	Niveau "Cotisation travailleur étudiant"	6
1.1.18.	Niveau "Cotisation travailleur prépensionné"	6
1.1.19.	Niveau "Indemnité complémentaire"	7
1.1.20.	Niveau "Cotisation indemnité complémentaire"	7
1.1.21.	Niveau "Véhicule de société "	7
1.2.	Glossaire.....	8
1.2.1.	Identification.....	8
1.2.2.	Version.....	8
1.2.3.	Nom de la donnée	8
1.2.4.	Définition de la donnée.....	8
1.2.5.	Domaine de définition.....	8
1.2.6.	Type.....	8
1.2.7.	Longueur.....	8
1.2.8.	Présence.....	8
1.2.9.	Code anomalie	9
1.2.10.	Abréviations	9
1.3.	Remarques	10
1.3.1.	Trimestre des déclarations	10
1.3.2.	Règles d'arrondi.....	10
1.3.3.	La notion d'occupation.....	10
1.3.4.	La notion d'occupation en cas d'indemnités de rupture de contrat	10
1.3.5.	Déclarations antérieures au 1/2003	11
1.3.6.	Déclaration d'une même ligne travailleur sur une même déclaration	11
1.3.7.	Déclaration des montants.....	11
1.3.8.	Déclaration des jours.....	11
1.3.9.	Déclaration des heures.....	12
2.	Schéma des données	13
2.1.	Niveau "Formulaire"	13
2.2.	Niveau "Référence"	13
2.3.	Niveau "Déclaration employeur"	13
2.4.	Niveau "Cotisation non liée à une personne physique"	13
2.5.	Niveau "Personne physique"	14

2.6.	Niveau "Ligne travailleur"	14
2.7.	Niveau "Occupation de la ligne travailleur"	15
2.8.	Niveau "Occupation - informations".....	15
2.9.	Niveau "Prestation de l'occupation ligne travailleur"	16
2.10.	Niveau "Rémunérations de l'occupation ligne travailleur"	16
2.11.	Niveau "Cotisation due pour la ligne travailleur"	16
2.12.	Niveaux "Déduction ligne travailleur" et "Déduction occupation" ..	17
2.13.	Niveau "Détail données déduction ligne travailleur"	17
2.14.	Niveau "Détail données déduction occupation".....	17
2.15.	Niveau "Indemnité AT - MP"	18
2.16.	Niveau "Cotisation travailleur statutaire licencié"	18
2.17.	Niveau "Cotisation travailleur étudiant"	18
2.18.	Niveau "Cotisation travailleur prépensionné"	18
2.19.	Niveau "Indemnité complémentaire"	19
2.20.	Niveau "Cotisation indemnité complémentaire"	19
2.21.	Niveau "Véhicule de société ".....	19
3.	Schéma d'une déclaration	20
3.1.	Modèle entités - relations	20
3.1.1.	La modélisation des données : généralités	20
3.1.2.	Schéma.....	23
3.2.	Modèle hiérarchique	24

1. Introduction

1.1. Le schéma des données

Le schéma des données précise les blocs fonctionnels de données.

Une déclaration peut contenir **vingt-trois** blocs fonctionnels différents (inclus l'élément racine du message XML), dont certains peuvent se présenter plusieurs fois.

Dans le texte ci-après, les blocs fonctionnels sont appelés niveaux.

1.1.1. Niveau "Formulaire"

Il s'agit des données permettant d'identifier un formulaire.

Un formulaire correspond à une et une seule déclaration. Actuellement seules les déclarations trimestrielles originales peuvent être envoyées par message structuré.

Un message pourra reprendre plusieurs formulaires et donc, par conséquent, plusieurs déclarations.

1.1.2. Niveau "Référence"

Il s'agit des références relatives à un formulaire.

Un formulaire correspondant à une déclaration multifonctionnelle trimestrielle originale peut avoir zéro ou une référence.

L'utilisateur a donc la possibilité de transmettre une référence propre pour chaque déclaration qu'il envoie.

1.1.3. Niveau "Déclaration employeur"

Il s'agit des données générales relatives à une déclaration.

Une déclaration est définie par la combinaison des données suivantes : numéro d'immatriculation ONSS, notion curatelle et année trimestre de la déclaration.

Il est possible de trouver plusieurs déclarations dans le message.

Par contre le niveau "déclaration employeur" ne pourra se retrouver qu'une seule fois par déclaration.

1.1.4. Niveau "Cotisation non liée à une personne physique"

Il s'agit des données relatives aux cotisations non liées à une personne physique.

Une cotisation non liée à une personne physique est définie par l'identifiant de la déclaration plus les données suivantes : catégorie de l'employeur et code travailleur cotisation non liée à une personne physique.

Il est possible de trouver plusieurs cotisations non liées à une personne physique par déclaration.

Par contre une cotisation non liée à une personne physique ne pourra se retrouver qu'une seule fois par déclaration.

1.1.5. Niveau "Personne physique"

Il s'agit des données relatives à la personne physique.

Sauf exception (uniquement des cotisations non liées à une personne physique), il doit y avoir au moins une personne physique par déclaration, mais il peut y en avoir plusieurs (l'employeur emploie plusieurs personnes physiques).

Par contre une personne physique ne peut se retrouver qu'une seule fois au sein d'une déclaration.

1.1.6. Niveau "Ligne travailleur"

Il s'agit des données relatives à la ligne travailleur.

Une ligne travailleur permet d'identifier les différents types d'activités d'une personne physique chez un employeur durant le trimestre. Une activité est définie par la combinaison de la catégorie de l'employeur et du code travailleur (type de travailleur).

Il doit y avoir au moins une ligne travailleur par personne physique, mais il peut y en avoir plusieurs (la personne physique exerce plusieurs activités chez l'employeur durant le trimestre de la déclaration).

Par contre une ligne travailleur ne peut se retrouver qu'une seule fois par personne physique.

Pour une ligne travailleur donnée, il faut au moins un des niveaux suivants ; ces niveaux sont exclusifs :

- Occupation de la ligne travailleur
- Indemnité AT - MP
- Cotisation travailleur statutaire licencié
- Cotisation travailleur étudiant
- Cotisation travailleur prépensionné
- Indemnité complémentaire

1.1.7. Niveau "Occupation de la ligne travailleur"

Il s'agit des données relatives à l'occupation.

Une occupation correspond à une description réelle de la manière dont le travailleur exerce son activité au sein de l'entreprise.

Selon le type de travailleur (code travailleur) il peut y avoir zéro, une ou plusieurs occupations.

Ainsi pour les étudiants, les prépensionnés, le personnel statutaire licencié et les travailleurs pour lesquels une cotisation sur des indemnités complémentaires est due, il ne peut pas y avoir de niveau "occupation de la ligne travailleur". De même pour les travailleurs déclarés sous les catégories employeur 027 (accident du travail) et 028 (maladie professionnelle), il ne peut pas y avoir de niveau "occupation de la ligne travailleur".

Par contre pour tous les autres types de travailleur, il doit y avoir au moins un niveau "occupation de la ligne travailleur" par ligne travailleur, mais il peut y en avoir plusieurs (occupations consécutives ou concomitantes).

1.1.8. Niveau "Occupation - Informations"

Il s'agit de données complémentaires relatives à une occupation.

Pour une occupation, il peut y avoir zéro ou un bloc « Occupation – Informations ».

Si ce bloc est présent dans une déclaration d'un employeur affilié à l'ONSS, il ne peut reprendre que les zones « Extra de l'Horeca », « Maribel social » et « Salaire horaire ».

1.1.9. Niveau "Prestation de l'occupation ligne travailleur"

Il s'agit des données relatives au temps de travail (prestations) au sein d'une même occupation.

Pour une occupation, il peut y avoir zéro, une ou plusieurs prestations.

Pour les travailleurs en interruption complète de la carrière professionnelle, il ne peut pas y avoir de prestation.

Sauf exception (travailleurs en interruption complète de la carrière professionnelle), il doit y avoir au moins une prestation ou une rémunération par occupation.

1.1.10. Niveau "Rémunération de l'occupation ligne travailleur"

Il s'agit des données salariales (rémunérations) au sein d'une même occupation.

Pour une occupation, il peut y avoir zéro, une ou plusieurs rémunérations.

Pour les travailleurs en interruption complète de la carrière professionnelle, sauf exception, il n'y aura pas de rémunération.

Sauf exception (travailleurs en interruption complète de la carrière professionnelle), il doit y avoir au moins une prestation ou une rémunération par occupation.

1.1.11. Niveau "Cotisation due pour la ligne travailleur"

Ce niveau concerne les cotisations dues pour un travailleur "ordinaire" (ni travailleur statutaire licencié, ni travailleur étudiant, ni travailleur prépensionné).

Pour une ligne travailleur "ordinaire", il peut y avoir zéro, une ou plusieurs cotisations dues.

Pour les lignes travailleurs déclarées par des employeurs des catégories 027 (accidents du travail) et 028 (maladies professionnelles), il doit y avoir une et une seule cotisation due par ligne travailleur où la base de calcul correspond à la somme de toutes les indemnités et rentes payées pour le travailleur en question.

Une cotisation donnée ne peut se retrouver qu'une seule fois par ligne travailleur "ordinaire".

1.1.12. Niveaux "Déduction ligne travailleur" et "Déduction occupation"

Ces niveaux concernent les déductions demandées pour une ligne travailleur ou une occupation.

Il peut y avoir zéro, une ou plusieurs déductions par ligne travailleur ou par occupation.

Une déduction donnée ne peut se retrouver qu'une seule fois par ligne travailleur ou par occupation.

Une déduction donnée est présente soit au niveau ligne travailleur soit au niveau occupation. Le niveau où une déduction doit être déclarée est précisé en annexe 4 "Liste des codes déductions".

1.1.13. Niveau "Détail données déduction ligne travailleur"

Ce niveau concerne certaines déductions ligne travailleur pour lesquelles il faut détailler la déduction demandée.

Il peut y avoir zéro, un ou plusieurs niveaux "détail données déduction ligne travailleur" par déduction ligne travailleur demandée.

Les déductions ligne travailleur pour lesquelles le niveau "détail données déduction ligne travailleur" est requis, sont reprises dans l'annexe dmfas02 "Détail des données pour les déductions".

1.1.14. Niveau "Détail données déduction occupation"

Ce niveau concerne certaines déductions occupation pour lesquelles il faut détailler la déduction demandée.

Il peut y avoir zéro ou un niveau "détail données déduction occupation" par déduction occupation demandée.

Les déductions occupation pour lesquelles le niveau "détail données déduction occupation" est requis, sont reprises dans l'annexe dmfas02 "Détail des données pour les déductions".

1.1.15. Niveau "Indemnité AT - MP"

Il s'agit des données relatives aux indemnités déclarées par les employeurs des catégories 027 (Accidents du Travail) et 028 (Maladies Professionnelles).

Selon le type de travailleur (code travailleur) il peut y avoir zéro, un ou plusieurs niveaux "indemnité AT - MP".

Ainsi pour les lignes travailleurs déclarées par des employeurs des catégories 027 et 028, il doit y avoir au moins une indemnité, mais il peut y en avoir plusieurs (plusieurs types d'indemnités et/ou plusieurs degrés d'incapacité). Toutefois il ne peut y avoir qu'une seule indemnité pour une combinaison donnée "nature de l'indemnité" et "degré d'incapacité".

Par contre pour les lignes travailleurs déclarées par d'autres employeurs que ceux des catégories 027 et 028, il ne peut pas y avoir de niveau "indemnité AT - MP".

1.1.16. Niveau "Cotisation travailleur statutaire licencié"

Ce niveau concerne les cotisations dues pour un travailleur statutaire licencié.

Pour une ligne travailleur « personnel statutaire licencié », il doit y avoir une et une seule cotisation personnel statutaire licencié. L'assujettissement aux deux régimes (régime chômage et régime assurance maladie - invalidité) se fait via deux lignes travailleurs différentes.

1.1.17. Niveau "Cotisation travailleur étudiant"

Ce niveau concerne la cotisation de solidarité due pour un travailleur étudiant.

Pour une ligne travailleur étudiant, il doit y avoir une et une seule cotisation travailleur étudiant.

1.1.18. Niveau "Cotisation travailleur prépensionné"

Ce niveau concerne les cotisations dues pour un travailleur prépensionné.

Il doit y avoir au moins une cotisation travailleur prépensionné par ligne travailleur prépensionné, mais il peut y en avoir maximum deux.

Une cotisation travailleur prépensionné donnée ne peut se retrouver qu'une seule fois par ligne travailleur prépensionné.

1.1.19. Niveau "Indemnité complémentaire"

Ce niveau concerne les informations générales relatives aux indemnités payées en complément d'allocations de chômage ou d'interruption de carrière.

Selon le type de travailleur (code travailleur) il peut y avoir zéro, un ou plusieurs niveaux « indemnité complémentaire ».

Ainsi pour un travailleur pour lequel une cotisation sur des indemnités complémentaires est due, il doit y avoir au moins un niveau « indemnité complémentaire ».

Il peut y en avoir plusieurs, mais il ne peut y en avoir qu'un seul pour une combinaison donnée notion employeur, numéro de commission paritaire, **notion type d'accord de l'indemnité complémentaire, notion d'interruption de carrière à mi-temps, notion de dispense de prestations et notion de remplacement conforme à une CCT.**

Par contre pour les autres types de travailleurs, il ne peut pas y avoir de niveau « indemnité complémentaire ».

1.1.20. Niveau "Cotisation indemnité complémentaire"

Ce niveau concerne les cotisations dues sur les indemnités complémentaires aux allocations de chômage ou d'interruption de carrière.

Il peut y avoir zéro, une ou plusieurs cotisations par indemnité complémentaire. Il doit y avoir au moins une cotisation si l'indemnité complémentaire est redevable de cette cotisation du fait de la commission paritaire et de l'âge du travailleur. Toutefois une cotisation donnée (une combinaison code travailleur cotisation – type de cotisation – notion d'adaptation du montant de l'indemnité complémentaire) ne peut se retrouver qu'une seule fois par indemnité complémentaire.

1.1.21. Niveau "Véhicule de société "

Il s'agit des données relatives aux véhicules de société.

Un véhicule de société est défini par l'identifiant de la déclaration plus le numéro de plaque du véhicule.

Il est possible de trouver plusieurs véhicules de société par déclaration.

Par contre un véhicule de société (un numéro de plaque) ne peut se retrouver qu'une seule fois par déclaration.

1.2. Glossaire

Le glossaire donne une description de chaque donnée reprise au schéma des données.

Une donnée est décrite par page. Chaque page contient les rubriques expliquées ci-dessous.

1.2.1. Identification

Le numéro d'identification d'une donnée (ou numéro de zone) est composé de cinq positions numériques. Ce numéro permet de référencer d'une manière univoque chaque donnée.

1.2.2. Version

Le numéro de version nous permet de maintenir un historique des modifications. Le numéro de version est en cinq positions dont les quatre premières indiquent l'année de la modification et la dernière indique le trimestre.

Le numéro de version donne une indication du moment où certaines modifications entrent en vigueur.

1.2.3. Nom de la donnée

Le nom exprime brièvement le contenu de la donnée.

1.2.4. Définition de la donnée

La définition contient une description plus étendue de la donnée.

1.2.5. Domaine de définition

Le domaine de définition spécifie les valeurs autorisées pour la donnée.

Sous cette rubrique, on trouve également des renvois aux annexes du glossaire.

1.2.6. Type

Le type de donnée indique si la donnée contient des signes numériques (uniquement des chiffres) ou alphanumériques (chiffres, lettres MAJUSCULES, signes spéciaux).

Les caractères autres que les majuscules seront traduits en majuscules. De même certains signes spéciaux seront traduits selon la table en annexe 8 du glossaire DIMONA. Les autres caractères ne se trouvant pas dans cette table seront traduits par un blanc (ASCII Hex 20).

1.2.7. Longueur

La longueur renseignée est la longueur maximale de la donnée.

1.2.8. Présence

La présence d'une donnée dans un bloc fonctionnel ou niveau peut être :

- Facultative : L'expéditeur est libre de remplir cette zone.
- Obligatoire si : La zone doit être présente si les conditions mentionnées sont remplies.
- Indispensable : La zone doit toujours être présente.

1.2.9. Code anomalie

Le code anomalie est composé des 5 positions identifiant la zone où s'est produite l'erreur, suivi du type d'erreur en trois positions. Les deux parties sont séparées par un tiret.

Les erreurs signalées par la lettre B sont des erreurs bloquantes (c.-à-d. que toute la déclaration sera rejetée si une de ces erreurs est rencontrée). Les erreurs signalées par la lettre P sont cumulées et lorsqu'elles dépassent un certain pourcentage, la déclaration est entièrement rejetée. Les erreurs signalées par les lettres NP sont non comptabilisées et n'entraînent jamais le refus de la déclaration. Les erreurs signalées par la lettre W sont reprises uniquement à titre d'information et n'entraînent jamais le refus de la déclaration ; elles ne font pas l'objet de corrections ultérieures.

1.2.10. Abréviations

Dans le glossaire les abréviations suivantes sont parfois utilisées :

- AA : indique les deux derniers chiffres de l'année
- AAAA : indique l'année en quatre chiffres avec le siècle
- MM : indique le mois [01 ; 12]
- JJ : indique le jour [01 ; 31]
- JJJ : indique le jour [01 ; 366]
- T : indique le trimestre concerné [1 ; 4]
- X : indique un chiffre ou une lettre quelconque (zone alphanumérique)
- [1;4] : indique que la donnée a une valeur comprise entre les limites spécifiques incluses (ici les valeurs possibles sont 1, 2, 3 et 4).

1.3. Remarques

1.3.1. Trimestre des déclarations

Il n'est pas permis d'introduire des déclarations pour des trimestres différents dans un même fichier DmfA originale.

1.3.2. Règles d'arrondi

Quand il n'y a pas de valeur décimale permise, il sera nécessaire d'arrondir à l'unité suivant les règles suivantes :

- Arrondi à l'unité inférieure, lorsque la valeur des décimales appartient au domaine [01 ; 49].
- Arrondi à l'unité supérieure, lorsque la valeur des décimales appartient au domaine [50 ; 99].

1.3.3. La notion d'occupation

Pour un même travailleur, il faut parfois déclarer les données salariales et les prestations par occupation.

Ainsi par exemple lorsque le travailleur passe d'une occupation à temps plein à une occupation à temps partiel, lorsque la fraction d'occupation change, lorsque le régime de travail change.

Ultérieurement, cette notion d'occupation sera illustrée plus en détail par des exemples.

1.3.4. La notion d'occupation en cas d'indemnités de rupture de contrat

Les indemnités de rupture doivent être déclarées en plusieurs périodes, tel que décrit dans les "Instructions générales aux employeurs".

Chaque période doit être déclarée sous la forme d'une nouvelle occupation où les dates de début et de fin de l'occupation doivent être complétées et correspondre aux dates de début et de fin de la période couverte par l'indemnité de rupture.

Pour chacune de ces occupations, il y a lieu de déclarer une seule prestation correspondant à la période couverte par l'indemnité de rupture (en jours et le cas échéant aussi en heures) et une seule rémunération correspondant à l'indemnité de rupture.

Exemple : Un travailleur licencié le 31/01/2003 qui reçoit 18 mois d'indemnité de rupture.

La déclaration du 1/2003 reprendra 4 occupations :

- Première occupation du 01/01/2003 au 31/01/2003 avec toutes les prestations et toutes les rémunérations correspondant à la période de travail
- Deuxième occupation du 01/02/2003 au 31/03/2003 (solde du trimestre soit 2 mois) avec une seule rémunération reprenant les indemnités de rupture couvrant cette période et une seule prestation reprenant les jours ou le cas échéant aussi les heures de cette période
- Troisième occupation du 01/04/2003 au 31/12/2003 (solde de l'année soit 9 mois) avec une seule rémunération reprenant les indemnités de rupture couvrant cette période et une seule prestation reprenant les jours ou le cas échéant aussi les heures de cette période
- Quatrième occupation du 01/01/2004 au 31/07/2004 (année suivante soit uniquement 7 mois puisque l'indemnité de rupture est payée pour 18 mois) avec une seule rémunération reprenant les indemnités de rupture couvrant cette période et une seule prestation reprenant les jours ou le cas échéant aussi les heures de cette période

1.3.5. Déclarations antérieures au 1/2003

Pour les déclarations des trimestres antérieurs au 1/2003, il y a lieu de continuer d'utiliser l'ancien format de fichier. Cela est valable aussi bien pour les déclarations originales que pour les déclarations de modification.

1.3.6. Déclaration d'une même ligne travailleur sur une même déclaration

Il n'est pas permis de mentionner une même ligne travailleur plusieurs fois sur une même déclaration. Des déclarations avec des lignes travailleurs multiples seront refusées.

Le fait de reprendre à plusieurs reprises la même ligne travailleur pour un même travailleur engendre toujours de nombreux préjudices non seulement pour l'employeur, notamment en matière de calcul de diverses exonérations de cotisations, mais aussi pour les travailleurs, au niveau de l'établissement de leurs droits aux diverses prestations du régime de la sécurité sociale des travailleurs salariés.

1.3.7. Déclaration des montants

Les déclarations sont faites exclusivement en EURO.

Dans le fichier, tous les montants doivent être exprimés en eurocents.

Exemple :

Le net à payer par l'employeur est de 15.806,00 EURO ou 1.580.600 eurocents.

Dans le fichier, ce montant doit être exprimé en eurocents. La zone 00015 contiendra donc le nombre suivant : "000000001580600".

1.3.8. Déclaration des jours

Dans le fichier, tous les jours doivent être exprimés en centièmes de jours.

Cela est valable aussi bien pour le nombre de jours par semaine du régime de travail (zone 00047) que pour le nombre de jours de la prestation (zone 00063).

Exemple :

Le travailleur a effectué 65 jours de travail à raison de 5 jours par semaine.

Dans le fichier, ces nombres doivent être exprimés en centièmes de jours. La zone 00047 contiendra donc le nombre suivant : " 500" tandis que la zone 00063 contiendra donc le nombre suivant : " 06500".

1.3.9. Déclaration des heures

Dans le fichier, toutes les heures doivent être exprimées en centièmes d'heures.

Cela est valable pour le nombre moyen d'heures par semaine du travailleur (zone 00048), le nombre moyen d'heures par semaine de la personne de référence (zone 00049) et le nombre d'heures de la prestation (zone 00064).

Exemple :

Le travailleur a effectué 247 heures de travail à raison de 19 heures par semaine. La personne de référence travaille 38 heures par semaine.

Dans le fichier, ces nombres doivent être exprimés en centièmes d'heures.

Les différentes zones contiendront les nombres suivants :

- zone 00048 : "1900"
- zone 00049 : "3800"
- zone 00064 : "0024700"

2. Schéma des données

2.1. Niveau "Formulaire"

- Données du formulaire
 - 00296 : identification du formulaire
 - 00218 : date de création du formulaire
 - 00299 : heure précise de création du formulaire
 - 00297 : type du formulaire
 - 00110 : statut de l'attestation

2.2. Niveau "Référence"

- Données de la référence
 - 00221 : type de la référence
 - 00298 : origine de la référence
 - 00222 : numéro de référence

2.3. Niveau "Déclaration employeur"

- Identification de la déclaration
 - 00013 : année - trimestre de la déclaration
 - 00011 : numéro immatriculation ONSS
 - 00012 : notion curatelle
 - 00014 : numéro unique d'entreprise
- Données de la déclaration
 - 00015 : montant net à payer
 - 00016 : conversion en régime 5
 - 00017 : date de début des vacances

2.4. Niveau "Cotisation non liée à une personne physique"

- Identification de la cotisation non liée à une personne physique
 - 00019 : catégorie employeur pour laquelle une cotisation non liée à une personne physique est due
 - 00020 : code travailleur pour une cotisation qui n'est pas liée à une personne physique
- Données de la cotisation non liée à une personne physique
 - 00021 : base de calcul de la cotisation non liée à une personne physique
 - 00022 : montant de la cotisation non liée à une personne physique

2.5. Niveau "Personne physique"

- Numéro de suite de la personne physique
 - 00023 : numéro de suite personne physique
- Données d'identification de la personne physique
 - 00024 : numéro d'identification de la sécurité sociale - NISS
 - 00167 : numéro de la carte d'identité sociale
 - 00025 : nom du travailleur
 - 00026 : prénom du travailleur
 - 00027 : initiale du deuxième prénom du travailleur
 - 00028 : date de naissance du travailleur
 - 00168 : commune - lieu de naissance du travailleur
 - 00169 : code pays du lieu de naissance du travailleur
 - 00029 : sexe du travailleur
 - 00119 : nationalité du travailleur
- Adresse de la personne physique
 - 00030 : rue du travailleur
 - 00031 : numéro de l'adresse du travailleur
 - 00032 : boîte aux lettres du travailleur
 - 00033 : code postal du travailleur
 - 00034 : commune du travailleur
 - 00035 : code pays du travailleur
- 00615 : Référence utilisateur - Personne physique

2.6. Niveau "Ligne travailleur"

- Identification de la ligne travailleur
 - 00036 : catégorie de l'employeur
 - 00037 : code travailleur
- Données de la ligne travailleur
 - 00038 : date de début du trimestre pour la sécurité sociale
 - 00039 : date de fin du trimestre pour la sécurité sociale
 - 00040 : notion frontalier
 - 00041 : activité par rapport au risque
 - 00042 : numéro d'identification de l'unité locale
 - 00616 : Référence utilisateur – Ligne travailleur

2.7. Niveau "Occupation de la ligne travailleur"

- Numéro de suite de l'occupation
 - 00043 : numéro d'occupation
- Données de l'occupation
 - 00044 : date de début de l'occupation
 - 00045 : date de fin de l'occupation
 - 00046 : numéro de commission paritaire
 - 00047 : nombre de jours par semaine du régime de travail
 - 00050 : type du contrat
 - 00049 : nombre moyen d'heures par semaine de la personne de référence
 - 00048 : nombre moyen d'heures par semaine du travailleur
 - 00051 : mesure de réorganisation du travail
 - 00052 : mesure de promotion de l'emploi
 - 00053 : statut du travailleur
 - 00054 : notion pensionné
 - 00055 : type d'apprentissage
 - 00056 : mode de rémunération
 - 00057 : numéro de fonction
 - 00059 : classe du personnel volant
 - 00060 : paiement en dixièmes ou douzièmes
 - 00617 : Référence utilisateur – Occupation de la ligne travailleur
 - 00625 : Justification des jours

2.8. Niveau "Occupation - informations"

- Données de l'occupation - Informations
 - 00795 : Extra de l'HORECA
 - 00794 : Maribel social
 - 00812 : Salaire horaire

Important : La donnée « Date à laquelle un membre du personnel nommé est malade depuis 6 mois ou plus » n'est pas d'application pour un employeur affilié à l'ONSS.

2.9. Niveau "Prestation de l'occupation ligne travailleur"

- Numéro de suite de la prestation
 - 00061 : numéro de ligne prestation
- Identification de la prestation
 - 00062 : code prestation
- Données de la prestation
 - 00063 : nombre de jours de la prestation
 - 00064 : nombre d'heures de la prestation
 - 00065 : nombre de minutes de vol

2.10. Niveau "Rémunérations de l'occupation ligne travailleur"

- Numéro de suite de la rémunération
 - 00066 : numéro de ligne rémunération
- Identification de la rémunération
 - 00067 : code rémunération
 - 00068 : fréquence en mois de paiement de la prime
 - 00069 : pourcentage de la rémunération sur base annuelle
- Données de la rémunération
 - 00070 : rémunération

2.11. Niveau "Cotisation due pour la ligne travailleur"

- Identification de la cotisation due
 - 00082 : code travailleur cotisation
 - 00083 : type de cotisation
- Données de la cotisation due
 - 00084 : base de calcul de la cotisation
 - 00085 : montant de la cotisation

2.12. Niveaux "Déduction ligne travailleur" et "Déduction occupation"

- Identification de la déduction demandée
 - 00086 : code déduction
- Données de la déduction demandée
 - 00088 : base de calcul de la déduction
 - 00089 : montant de la déduction
 - 00090 : date début du droit à la déduction
 - 00091 : nombre de mois frais de gestion SSA
 - 00092 : NISS de la personne remplacée
 - 00093 : NISS de la personne qui a ouvert le droit à la déduction
 - 00094 : origine de l'attestation

2.13. Niveau "Détail données déduction ligne travailleur"

- Identification du niveau "détail données déduction ligne travailleur"
 - 00138 : numéro de suite détail déduction
- Données du détail de la déduction ligne travailleur demandée
 - 00141 : montant de la déduction - détail
 - 00142 : numéro d'enregistrement du règlement de travail
 - 00143 : date d'origine du droit
 - 00147 : temps de travail hebdomadaire moyen avant la réduction du temps de travail
 - 00148 : temps de travail hebdomadaire moyen après la réduction du temps de travail

2.14. Niveau "Détail données déduction occupation"

- Identification du niveau "détail données déduction occupation"
 - 00138 : numéro de suite détail déduction
- Données du détail de la déduction occupation demandée
 - 00143 : date d'origine du droit
 - 00147 : temps de travail hebdomadaire moyen avant la réduction du temps de travail
 - 00148 : temps de travail hebdomadaire moyen après la réduction du temps de travail

2.15.Niveau "Indemnité AT - MP"

- Identification de l'indemnité
 - 00144 : nature de l'indemnité
 - 00145 : degré d'incapacité
- Données de l'indemnité
 - 00146 : montant de l'indemnité

2.16.Niveau "Cotisation travailleur statutaire licencié"

- Données de la cotisation travailleur statutaire licencié
 - 00071 : rémunération brute de référence
 - 00072 : cotisation rémunération brute de référence
 - 00073 : nombre de jours de référence
 - 00127 : date de début de période de l'assujettissement
 - 00129 : date de fin de période de l'assujettissement

2.17. Niveau "Cotisation travailleur étudiant"

- Données de la cotisation travailleur étudiant
 - 00076 : rémunération étudiant
 - 00077 : cotisation étudiant
 - 00078 : nombre de jours étudiant

2.18. Niveau "Cotisation travailleur prépensionné"

- Identification de la cotisation travailleur prépensionné
 - 00079 : code cotisation prépension
- Données de la cotisation travailleur prépensionné
 - 00080 : nombre de mois prépension
 - 00081 : cotisation prépension

2.19. Niveau "Indemnité complémentaire"

- Identification de l'indemnité complémentaire
 - 00815 : notion employeur
 - 00046 : numéro de commission paritaire
 - **00824 : notion type d'accord de l'indemnité complémentaire**
 - **00825 : notion d'interruption de carrière à mi temps**
 - **00826 : notion de dispense de prestations**
 - **00827 : notion de remplacement conforme à une CCT**
- Données de l'indemnité complémentaire
 - 00823 : date du premier octroi de l'indemnité complémentaire
 - 00749 : numéro d'identification de la sécurité sociale - NISS du remplaçant

2.20. Niveau "Cotisation indemnité complémentaire"

- Identification de la cotisation indemnité complémentaire
 - 00082 : code travailleur cotisation
 - 00083 : type de cotisation
 - 00829 : notion d'adaptation du montant de l'indemnité complémentaire
- Données de la cotisation "indemnité complémentaire"
 - 00830 : montant de l'indemnité complémentaire
 - 00831 : nombre de mois - indemnité complémentaire
 - 00085 : montant de la cotisation

2.21. Niveau "Véhicule de société "

- Numéro de suite du véhicule de société
 - 00780 : numéro de suite véhicule de société
- Données d'identification du véhicule de société
 - 00781 : numéro de plaque

3. Schéma d'une déclaration

3.1. Modèle entités - relations

3.1.1. La modélisation des données : généralités

Le modèle conceptuel (dont le plus utilisé actuellement est le modèle entité/relation) est une représentation graphique et synthétique du résultat de l'analyse des données. Ce modèle structure les relations entre les différentes entités (ex. travailleur et employeur) et les attributs de chaque entité (ex. nom, prénom, ...). Il permet ainsi de représenter le schéma de la base de données et son domaine de définition (valeurs admises, contraintes d'intégrité, ...). Le modèle conceptuel est une aide indispensable à la constitution d'une base de données efficiente.

Lorsqu'on réalise une analyse conceptuelle de données, on doit tout d'abord se choisir une méthodologie. Cette méthodologie doit permettre d'étudier le système d'information de manière à en extraire :

- les entités (ou appelées également "record", "segment", "objet", ...)
- les attributs (ou appelés également "données", "champ", "item", "élément", "variable", ...)
- les relations entre les entités (ou appelées également "set", "chaîne", "relationship",...)

Pour bien comprendre et lire un diagramme "entités - relations", qui est la représentation graphique du résultat de l'analyse des données, nous proposons tout d'abord de définir certains concepts de base. Ensuite, nous exposerons le mode de représentation graphique qui sera utilisé.

1. Les concepts de base

Ce qu'il est indispensable de savoir peut se résumer en 7 points :

- 1. Un ensemble de données est composé de données élémentaires** reliées entre elles. Si une donnée est construite à partir d'autres données, on parle de **données de groupe ou structure de données**. D'autres données ne peuvent être scindées sans perdre leur signification, on parle alors de **données élémentaires**. Une donnée élémentaire peut apparaître dans plusieurs groupes de données (dans plusieurs structures de données).

Exemple: donnée élémentaire : "rue", "code postal", ...

structure de données : "adresse" (car composée de "rue", "numéro", ...)

- 2. Une entité contient des données appartenant à un même ensemble logique.**

Exemple : l'entité "PERSONNE PHYSIQUE" contient des données telles que nom, prénom, adresse, ... L'entité "EMPLOYEUR", contient des données telles que numéro d'immatriculation, dénomination, adresse,

- 3. Les attributs sont des données qui caractérisent une entité.** Chaque entité se compose d'un identifiant (ou clé primaire) et de 1 ou plusieurs attributs. Dans une base de données, une entité est un type d'enregistrement de la base de données tandis que l'attribut est une des composantes de l'entité.

- 4. Les données - clés (ou identifiants)** sont des données ou groupes de données permettant d'identifier de manière unique une occurrence d'une entité.

Exemple : l'entité "PERSONNE PHYSIQUE" aura comme donnée - clé le numéro national et comme occurrence 999999999-99.

5. Un attribut peut prendre une ou plusieurs valeurs ou groupes de valeurs : la combinaison des valeurs attribuées aux attributs d'une entité constitue les **occurrences de l'entité**. En général, chaque entité possède plusieurs occurrences.

Exemple : l'entité "PERSONNE PHYSIQUE" aura comme attributs : Numéro national, Nom, prénom, date de naissance, lieu de naissance, nationalité, profession, etc. Pour un enregistrement particulier, l'occurrence sera 999999999-99, Dupond, Jean, 99/99/99, Bruxelles, Belge, informaticien, etc. Dans le tableau ci-dessous, la 1ère ligne donne les attributs de l'entité Personne Physique et les lignes suivantes les occurrences, c.-à-d. les valeurs qui s'y rapportent.

NISS	Nom	Prénom	Date de naissance	Lieu de naissance	Nationalité	Profession
999999999-99	Dupond	Jean	99/99/99	Bruxelles	Belge	Informaticien
888888888-88	Durand	Jules	88/88/88	Paris	Français	Technicien

6. Une dépendance fonctionnelle constitue le lien qui permet d'unir diverses données au sein d'une même entité. Pour chaque donnée d'un document, on se pose la question suivante : "Y a-t-il un lien direct entre la donnée examinée et la clé ?" Si la réponse est "OUI", on peut dire qu'il y a une dépendance fonctionnelle entre la donnée et la clé.

Exemples : donnée de groupe ou structure de donnée = "Adresse"

donnée élémentaire = nom de la rue, code postal, ...

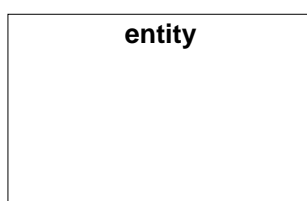
donnée - clé = numéro national

7. Des entités peuvent présenter des relations réciproques. Il existe donc dans un système d'information des relations entre entités et les relations significatives devront être exprimées.

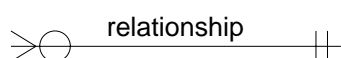
2. Le diagramme entités - relations

Pour comprendre et lire un diagramme (et dans le cas qui nous occupe aujourd'hui, le modèle "entités - relations"), il faut tout d'abord connaître les symboles qui sont utilisés.

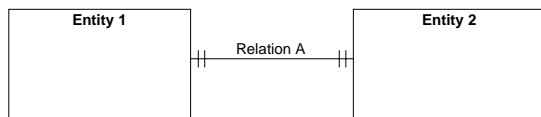
1. L' "Entity" représente un ensemble de choses, de données dont les occurrences jouent un rôle pertinent dans le système d'information. Comme certaines entités sont particulières, on a prévu de les représenter différemment. Ainsi, la "simple" entité est représentée par un rectangle.



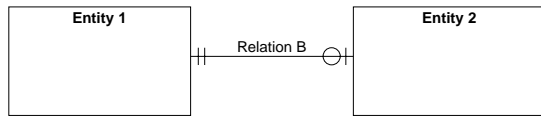
2. Une "simple" association entre deux entités peut être représentée avec une flèche, comme présentée ci-dessous.



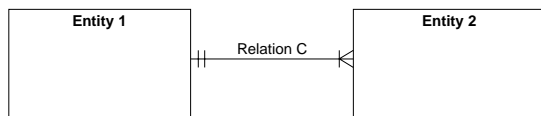
Comme expliqué plus haut, nous avons différents types de relations entre les entités. Ces relations devront donc être représentées par des flèches différentes. Elles sont les suivantes :



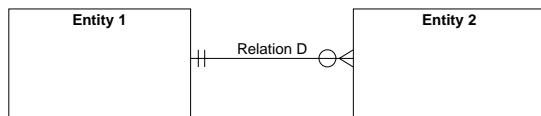
Relation A : l'entity 1 est associée à UNE et SEULEMENT UNE entity 2 (relation 1 à 1)



Relation B : l'entity 1 est associée à ZERO ou UNE entity 2 (relation 1 à 1 ou pas d'association)



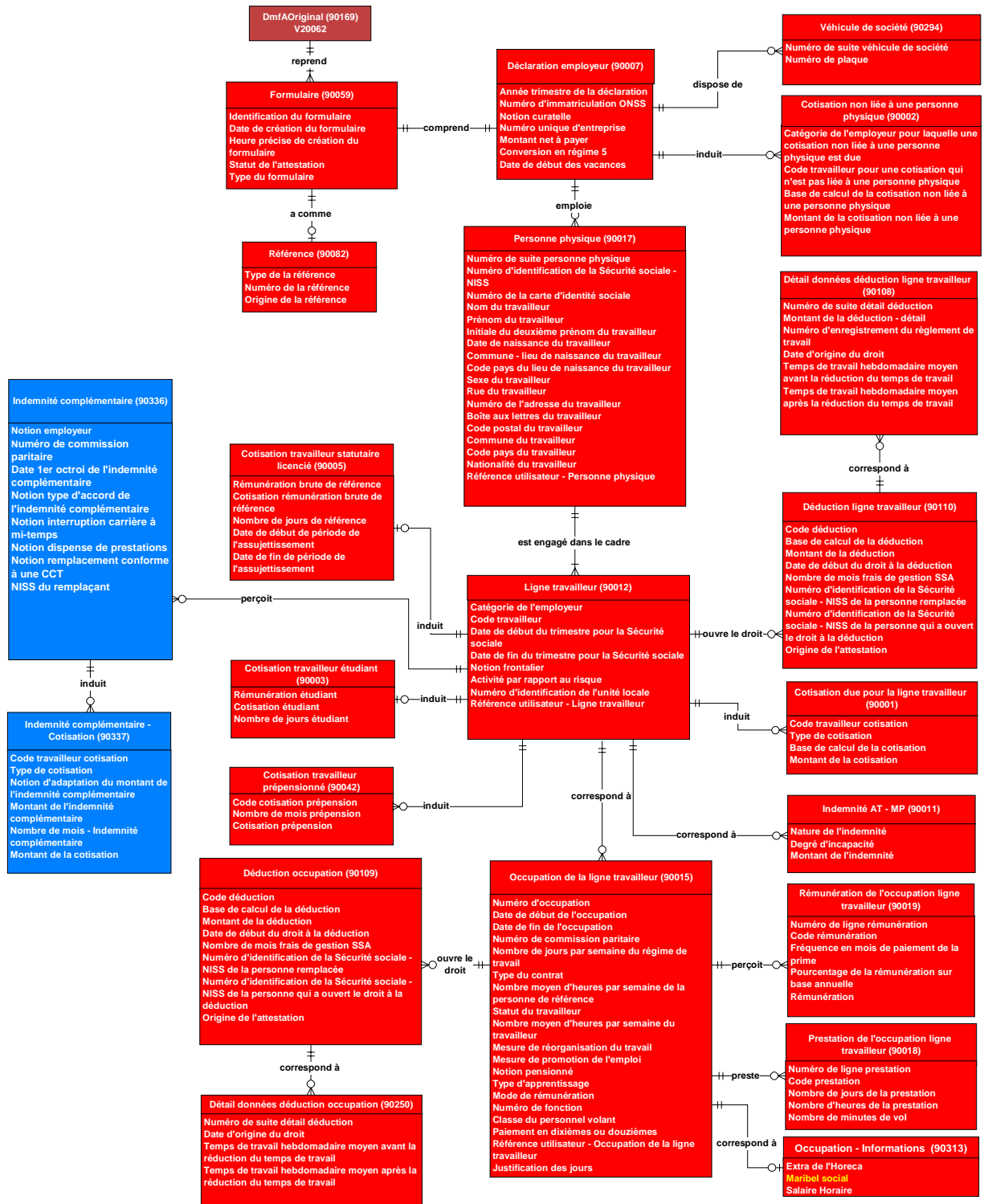
Relation C : l'entity 1 est associée à UNE ou PLUSIEURS entity 2 (relation 1 à 1 ou 1 à n)



Relation D : l'entity 1 est associée à ZERO, UNE ou PLUSIEURS entity 2 (relation 1 à 0 ou 1 à 1 ou 1 à n)

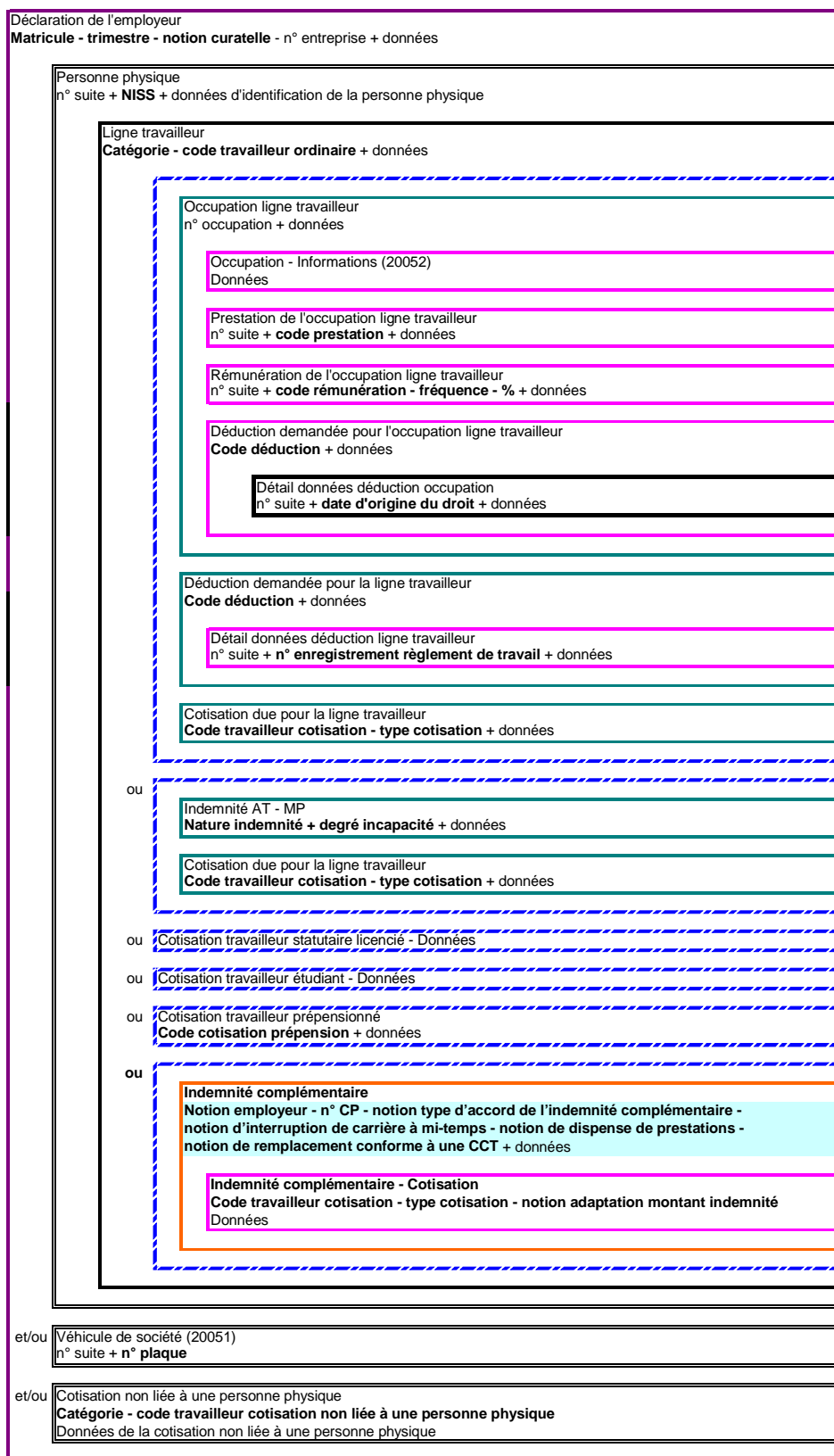
3.1.2. Schéma

Il s'agit d'un modèle entités - relations décrivant un fichier DmfAOriginal.



3.2. Modèle hiérarchique

Il s'agit d'un modèle décrivant la structure hiérarchique d'une déclaration.



NUMERO DE ZONE: 00042	VERSION: 2006/3	DATE DE PUBLICATION: 31/08/2006
-----------------------	-----------------	---------------------------------

NUMÉRO D'IDENTIFICATION DE L'UNITÉ LOCALE
(Label XML : LocalUnitID)

BLOC FONCTIONNEL: Ligne travailleur
Code(s): 90012
Label(s) xml: WorkerRecord

DESCRIPTION: Il s'agit du numéro identifiant une unité d'établissement (numéro attribué par la Banque-Carrefour des entreprises).
 Numéro identifiant l'établissement dans lequel ou à partir duquel le travailleur est occupé.
 Si le travailleur a exercé des prestations dans plusieurs sièges d'exploitation, il faut mentionner uniquement l'identifiant du siège de sa dernière prestation durant le trimestre.
 Voir détails complémentaires dans les instructions générales aux employeurs.

DOMAINE DE DEFINITION: Nombre de 10 chiffres dont :
 les positions 1 à 8 correspondent à un numéro d'ordre, avec en première position un chiffre compris entre 2 et 8;
 les positions 9 et 10 correspondent à un nombre de contrôle.

 Pour les déclarations du 4/2003, nombre de 5 chiffres correspondant à un code commune INS (voir annexe 1 - Liste des codes communes - code INS)

REFERENCE LEGALE:

TYPE: Numérique

LONGUEUR: 10

"Présence" est modifiée:

PRESENCE: Obligatoire si l'employeur a plusieurs sièges d'exploitation (à partir du troisième trimestre 2006), sauf pour les déclarations des prépensionnés, du personnel statutaire licencié et des travailleurs pour lesquels des cotisations spéciales indemnités complémentaires sont dues (codes travailleurs 876, 877, 879, 883, 885), du FAT (catégorie 027), du FMP (catégorie 028) et des tiers payants (catégories d'employeurs 033, 099, 199, 299 et 699).
 Obligatoire si l'employeur a plusieurs sièges d'exploitation pour les déclarations des deuxième et quatrième trimestres de chaque année (du deuxième trimestre 2004 au deuxième trimestre 2006 inclus), sauf pour les codes travailleurs et les catégories d'employeur mentionnés ci-dessus.
 Obligatoire si la déclaration concerne le quatrième trimestre 2003, sauf pour les codes travailleurs et les catégories d'employeur mentionnés ci-dessus.

FORMAT:

CODE ANOMALIE SUR ACCUSE DE RECEPTION:

Intitulé anomalie	Code anomalie	Gravité
Non présent	00042-001	NP
Non numérique	00042-002	B
Pas dans le domaine de définition	00042-008	NP
Erreur de cardinalité	00042-090	B
Longueur incorrecte	00042-093	B
Non admis	00042-146	B
Erreur de séquence	00042-091	B
Invalide	00042-003	NP
Nombre de contrôle invalide	00042-004	NP

NUMERO DE ZONE: 00086	VERSION: 2006/3	DATE DE PUBLICATION: 31/08/2006
-----------------------	-----------------	---------------------------------

CODE DÉDUCTION
(Label XML : DeductionCode)

BLOC FONCTIONNEL: Déduction occupation; Déduction ligne travailleur
Code(s): 90109; 90110
Label(s) xml: OccupationDeduction; WorkerDeduction

DESCRIPTION: Code qui indique la déduction demandée.

DOMAINE DE DEFINITION: Les codes DmfA repris à l'annexe 4 - Liste des codes déductions.

REFERENCE LEGALE:

TYPE: Numérique

LONGUEUR: 4

PRESENCE: Indispensable

FORMAT:

"Code anomalie sur accusé de réception" est modifié:

CODE ANOMALIE SUR ACCUSE DE RECEPTION:

Intitulé anomalie	Code anomalie	Gravité
Non présent	00086-001	B
Non numérique	00086-002	B
Pas dans le domaine de définition	00086-008	NP
Age à vérifier	00086-009	NP
Employeur non affilié à un secrétariat social agréé	00086-016	NP
Incompatibilité trimestre	00086-034	NP
Non prévu pour cet employeur	00086-050	NP
Prestations insuffisantes	00086-058	NP
Déduction pas d'application pour ce niveau	00086-064	NP
Plusieurs blocs détails déduction présents	00086-065	NP
Pas de bloc détail déduction présent	00086-066	NP
Mesure de promotion de l'emploi ne peut pas être indiquée	00086-067	P
Mesure de promotion de l'emploi erronée	00086-068	P
Mesure de réorganisation du temps de travail erronée	00086-069	P
NISS inconnu à l'ONEM	00086-070	NP
Différence employeur ONSS / ONEM	00086-071	NP
Différence période de validité ONSS / ONEM	00086-072	NP
Différence type de déduction ONSS / ONEM	00086-073	NP
Trimestre non autorisé pour l'employeur	00086-074	NP
Non autorisé pour le type d'apprenti	00086-075	NP
Pourcentage des prestations (μ) ne satisfait pas aux exigences	00086-076	NP
Travailleur ne satisfait pas aux exigences d'âge	00086-077	NP
Trimestre de déclaration non repris dans la période de validité	00086-078	NP
Travailleur pas en service le dernier jour du trimestre	00086-079	NP
Régime de travail ne satisfait pas aux exigences	00086-080	NP
Incompatibilité catégorie employeur / code travailleur	00086-085	NP
Erreur de cardinalité	00086-090	B
Longueur incorrecte	00086-093	B
Non admis	00086-146	B
Double règlement de travail	00086-147	NP
Carte ONEM demandée tardivement	00086-164	NP
Revenu moyen trop peu élevé	00086-185	NP
Nombre maximum de trimestres dépassé	00086-201	NP
Code déduction non applicable pour la mesure transitoire	00086-202	NP
Le jeune n'est pas (très) peu qualifié, handicapé ou d'origine étrangère	00086-204	NP
Pas prévu pour ce travailleur	00086-206	NP
Erreur de séquence	00086-091	B
Code déduction premier engagement non présent	00086-198	NP
Le salaire trimestriel de référence ne satisfait pas aux conditions.	00086-261	NP

NUMERO DE ZONE: 00825	VERSION: 2006/3	DATE DE PUBLICATION: 31/08/2006
-----------------------	-----------------	---------------------------------

NOTION D'INTERRUPTION DE CARRIÈRE À MI-TEMPS
(Label XML : HalfTimeCareerInterruptionNotion)

BLOC FONCTIONNEL: Indemnité complémentaire
Code(s): 90336
Label(s) xml: ComplementaryIndemnity

DESCRIPTION: Notion signalant si le travailleur est en interruption de carrière à mi-temps ou pas.

"Domaine de définition" est modifié:

DOMAINE DE DEFINITION: 0 = si le travailleur n'est pas en interruption de carrière à mi-temps
1 = si le travailleur est en interruption de carrière à mi-temps.
9 = pas d'application (travailleur qui n'est pas en interruption de carrière - code travailleur différent de 885)

REFERENCE LEGALE:

TYPE: Alphanumérique
LONGUEUR: 1

"Présence" est modifiée:

PRESENCE: Indispensable
FORMAT:

"Code anomalie sur accusé de réception" est modifié:

CODE ANOMALIE SUR ACCUSE DE RECEPTION:

Intitulé anomalie	Code anomalie	Gravité
Non présent	00825-001	B
Pas dans le domaine de définition	00825-008	B
Pas d'application	00825-053	B
Erreur de cardinalité	00825-090	B
Erreur de séquence	00825-091	B
Longueur incorrecte	00825-093	B
Non admis	00825-146	B

NUMERO DE ZONE: 00826	VERSION: 2006/3	DATE DE PUBLICATION: 31/08/2006
-----------------------	-----------------	---------------------------------

NOTION DE DISPENSE DE PRESTATIONS
(Label XML : ServiceExemptionNotion)

BLOC FONCTIONNEL: Indemnité complémentaire
Code(s): 90336
Label(s) xml: ComplementaryIndemnity

DESCRIPTION: Notion signalant si le travailleur est dispensé ou non, de l'exécution de ses prestations, dans le cadre d'une interruption de carrière à mi-temps

"Domaine de définition" est modifié:

DOMAINE DE DEFINITION: 0 = si le travailleur n'est pas dispensé de prestations
1 = si le travailleur est dispensé de prestations
9 = pas d'application (travailleur qui n'est pas en interruption de carrière (code travailleur différent de 885) ou travailleur en interruption de carrière (code travailleur de 885) mais pas à mi temps

REFERENCE LEGALE:

TYPE: Alphanumérique
LONGUEUR: 1

"Présence" est modifiée:

PRESENCE: Indispensable
FORMAT:

"Code anomalie sur accusé de réception" est modifié:

CODE ANOMALIE SUR ACCUSE DE RECEPTION:

Intitulé anomalie	Code anomalie	Gravité
Non présent	00826-001	B
Pas dans le domaine de définition	00826-008	B
Pas d'application	00826-053	B
Erreur de cardinalité	00826-090	B
Erreur de séquence	00826-091	B
Longueur incorrecte	00826-093	B
Non admis	00826-146	B

NUMERO DE ZONE: 00827	VERSION: 2006/3	DATE DE PUBLICATION: 31/08/2006
-----------------------	-----------------	---------------------------------

NOTION DE REMPLACEMENT CONFORME À UNE CCT
(Label XML : ReplacementAccordanceWCCNotion)

BLOC FONCTIONNEL: Indemnité complémentaire
Code(s): 90336
Label(s) xml: ComplementaryIndemnity

DESCRIPTION: Notion signalant si le travailleur en interruption de carrière à mi-temps et non dispensé de prestations est remplacé conformément à une CCT ou pas.

"Domaine de définition" est modifié:

DOMAINE DE DEFINITION: 0 = si le travailleur n'est pas remplacé
1 = si le travailleur est remplacé
9 = pas d'application (travailleur qui n'est pas en interruption de carrière (code travailleur différent de 885) ou travailleur en interruption de carrière (code travailleur de 885) mais pas à mi temps ou travailleur en interruption de carrière à mi temps dispensé de travailler

REFERENCE LEGALE:

TYPE: Alphanumérique
LONGUEUR: 1

"Présence" est modifiée:

PRESENCE: Indispensable .
FORMAT:

"Code anomalie sur accusé de réception" est modifié:

CODE ANOMALIE SUR ACCUSE DE RECEPTION:

Intitulé anomalie	Code anomalie	Gravité
Non présent	00827-001	B
Pas dans le domaine de définition	00827-008	B
Pas d'application	00827-053	B
Erreur de cardinalité	00827-090	B
Erreur de séquence	00827-091	B
Longueur incorrecte	00827-093	B
Non admis	00827-146	B

NUMERO DE ZONE: 00829	VERSION: 2006/3	DATE DE PUBLICATION: 31/08/2006
-----------------------	-----------------	---------------------------------

NOTION D'ADAPTATION DU MONTANT DE L'INDEMNITÉ COMPLÉMENTAIRE
(Label XML : ComplIndemnityAmountAdjustNotion)

BLOC FONCTIONNEL: Indemnité complémentaire - Cotisation
Code(s): 90337
Label(s) xml: ComplIndemnityContribution

"Description" est modifiée:

DESCRIPTION: Notion signalant s'il y a eu une modification du montant de l'indemnité complémentaire, suite à une indexation ou à une revalorisation dans le courant du trimestre ou suite à une proratisation pour un mois incomplet. Cette zone permet alors de déclarer les deux (voire trois) montants mensuels différents.

"Domaine de définition" est modifié:

DOMAINE DE DEFINITION: 0 = Pas de changement du montant au cours du trimestre
1 = Changement d'indexation ou revalorisation dans le courant du trimestre
2 = montant incomplet suite à l'attribution dans le courant d'un mois
3 = montant incomplet suite à l'interruption dans le courant d'un mois.

REFERENCE LEGALE:

TYPE: Numérique
LONGUEUR: 1
PRESENCE: Indispensable
FORMAT:

CODE ANOMALIE SUR ACCUSE DE RECEPTION:

Intitulé anomalie	Code anomalie	Gravité
Non présent	00829-001	B
Non numérique	00829-002	B
Pas dans le domaine de définition	00829-008	B
Erreur de cardinalité	00829-090	B
Erreur de séquence	00829-091	B
Longueur incorrecte	00829-093	B
Non admis	00829-146	B

NUMERO DE ZONE: 00831	VERSION: 2006/3	DATE DE PUBLICATION: 31/08/2006
-----------------------	-----------------	---------------------------------

NOMBRE DE MOIS - INDEMNITÉ COMPLÉMENTAIRE
(Label XML : ComplIndemnityNbrMonths)

BLOC FONCTIONNEL: Indemnité complémentaire - Cotisation
Code(s): 90337
Label(s) xml: ComplIndemnityContribution

"Description" est modifiée:

DESCRIPTION: Nombre de mois durant lesquels l'indemnité complémentaire déclarée dans ce bloc a été payée, dans le courant de ce trimestre (pour un type d'adaptation du montant).

DOMAINE DE DEFINITION: [1,180]
 Dans une déclaration originale, seules les valeurs [1,3] sont autorisées.

REFERENCE LEGALE:

TYPE: Numérique

LONGUEUR: 3

PRESENCE: Indispensable

FORMAT:

CODE ANOMALIE SUR ACCUSE DE RECEPTION:

Intitulé anomalie	Code anomalie	Gravité
Non présent	00831-001	B
Non numérique	00831-002	B
Pas dans le domaine de définition	00831-008	B
Erreur de cardinalité	00831-090	B
Erreur de séquence	00831-091	B
Longueur incorrecte	00831-093	B
Non admis	00831-146	B

DMFA - Annexe numéro 4: Liste des codes déductions
Version: 2006/3

Date de publication:

31/08/2006

L'annexe est modifiée: Vous trouverez le détail des modifications -en gras- dans les documents Word et PDF

Contenu de l'annexe: 



AN2006-3-FR4.pdf



AN2006-3-FR4.doc



AN2006-3-FR4.xls



AN2006-3-FR4.txt



AN2006-3-FR4.xml

Code DMFA	Code LATG	Libellé	Déduction valide à partir du	Déduction valide jusqu'au	Base de calcul	Montant	Date début droit à	Nombre de mois frais de gestion	NISS de la personne remplacée	NISS de la personne qui a ouvert le droit à la déduction	Origine de l'attestation	Niveau	Présence bloc Détail données déduction"
0001	L	Déduction des cotisations personnelles pour les travailleurs ayant un bas salaire	2000/1	9999/4	Interdit	Obligatoire	Interdit	Interdit	Interdit	Interdit	Optionnel	Ligne travailleur	Non
0501	BS	Déduction des cotisations personnelles pour le secteur du dragage	2000/1	9999/4	Obligatoire	Obligatoire	Interdit	Interdit	Interdit	Interdit	Optionnel	Ligne travailleur	Non
0600		Réduction des cotisations personnelles pour les travailleurs licenciés dans le cadre de restructurations	2004/3	9999/4	Interdit	Obligatoire	Interdit	Interdit	Interdit	Interdit	Optionnel	Ligne travailleur	Non
1001	S	Déduction structurelle	1999/1	2003/4	Interdit	Obligatoire	Interdit	Interdit	Interdit	Interdit	Optionnel	Occupation de la ligne travailleur	Non
1101	B1	Plan d'embauche pour demandeur d'emploi répondant à la condition des 12 mois	1995/1	2003/4	Obligatoire	Obligatoire	Obligatoire	Interdit	Interdit	Interdit	Optionnel	Occupation de la ligne travailleur	Non
1101	B1	Période transitoire. Plan d'embauche pour demandeur d'emploi répondant à la condition des 12 mois	2004/1	2004/1	Interdit	Obligatoire	Obligatoire	Interdit	Interdit	Interdit	Optionnel	Occupation de la ligne travailleur	Non
1102	B2	Plan d'embauche pour demandeur d'emploi répondant à la condition des 24 mois	1995/1	2003/4	Obligatoire	Obligatoire	Obligatoire	Interdit	Interdit	Interdit	Optionnel	Occupation de la ligne travailleur	Non
1102	B2	Période transitoire. Plan d'embauche pour demandeur d'emploi répondant à la condition des 24 mois	2004/1	2004/1	Interdit	Obligatoire	Obligatoire	Interdit	Interdit	Interdit	Optionnel	Occupation de la ligne travailleur	Non
1103	B3	Période transitoire. Plan d'embauche pour demandeur d'emploi dans les entreprises d'insertion	2004/1	2007/4	Interdit	Obligatoire	Obligatoire	Interdit	Interdit	Interdit	Optionnel	Occupation de la ligne travailleur	Non
1103	B3	Plan d'embauche pour demandeur d'emploi dans les entreprises d'insertion	1996/3	2003/4	Obligatoire	Obligatoire	Obligatoire	Interdit	Interdit	Interdit	Optionnel	Occupation de la ligne travailleur	Non

Code DMFA	Code LATG	Libellé	Déduction valide à partir du	Déduction valide jusqu'au	Base de calcul	Montant	Date début droit à	Nombre de mois frais de gestion	NISS de la personne remplacée	NISS de la personne qui a ouvert le droit à la déduction	Origine de l'attestation	Niveau	Présence bloc Détail données déduction"
1104	B4	Plan d'embauche pour demandeur d'emploi de plus de 50 ans	1996/1	2003/4	Obligatoire	Obligatoire	Obligatoire	Interdit	Interdit	Interdit	Optionnel	Occupation de la ligne travailleur	Non
1105	B1	Plan d'embauche pour demandeur d'emploi répondant à la condition des 12 mois (> 45 ans)	2000/3	2003/4	Obligatoire	Obligatoire	Obligatoire	Interdit	Interdit	Interdit	Optionnel	Occupation de la ligne travailleur	Non
1105	B1	Période transitoire. Plan d'embauche pour demandeur d'emploi répondant à la condition des 12 mois (> 45 ans)	2004/1	2008/1	Interdit	Obligatoire	Obligatoire	Interdit	Interdit	Interdit	Optionnel	Occupation de la ligne travailleur	Non
1106	B2	Période transitoire. Plan d'embauche pour demandeur d'emploi répondant à la condition des 24 mois (> 45 ans)	2004/1	2008/1	Interdit	Obligatoire	Obligatoire	Interdit	Interdit	Interdit	Optionnel	Occupation de la ligne travailleur	Non
1106	B2	Plan d'embauche pour demandeur d'emploi répondant à la condition des 24 mois (> 45 ans)	2000/3	2003/4	Obligatoire	Obligatoire	Obligatoire	Interdit	Interdit	Interdit	Optionnel	Occupation de la ligne travailleur	Non
1111	B7	Plan Activa - promotion de mise à l'emploi des demandeurs d'emploi de longue durée - 75%	2002/1	2003/4	Obligatoire	Obligatoire	Obligatoire	Interdit	Interdit	Interdit	Optionnel	Occupation de la ligne travailleur	Non
1111	B7	Période transitoire. Plan Activa - promotion de mise à l'emploi des demandeurs d'emploi de longue durée - 75%	2004/1	2008/4	Interdit	Obligatoire	Obligatoire	Interdit	Interdit	Interdit	Optionnel	Occupation de la ligne travailleur	Non
1112	B8	Plan Activa - promotion de mise à l'emploi des demandeurs d'emploi de longue durée - 100%	2002/1	2003/4	Obligatoire	Obligatoire	Obligatoire	Interdit	Interdit	Interdit	Optionnel	Occupation de la ligne travailleur	Non
1112	B8	Période transitoire. Plan Activa - promotion de mise à l'emploi des demandeurs d'emploi de longue durée - 100%	2004/1	2008/4	Interdit	Obligatoire	Obligatoire	Interdit	Interdit	Interdit	Optionnel	Occupation de la ligne travailleur	Non
1121	P	Période transitoire. Plan plus un	2004/1	2006/4	Interdit	Obligatoire	Obligatoire	Interdit	Interdit	Interdit	Optionnel	Occupation de la ligne travailleur	Non
1121	P	Plan plus un	1994/1	2003/4	Obligatoire	Obligatoire	Obligatoire	Interdit	Interdit	Optionnel	Optionnel	Occupation de la ligne travailleur	Non

Code DMFA	Code LATG	Libellé	Déduction valide à partir du	Déduction valide jusqu'au	Base de calcul	Montant	Date début droit à	Nombre de mois frais de gestion	NISS de la personne remplacée	NISS de la personne qui a ouvert le droit à la déduction	Origine de l'attestation	Niveau	Présence bloc Détail données déduction"
1122	P2	Plan plus deux	1997/1	2003/4	Obligatoire	Obligatoire	Obligatoire	Interdit	Interdit	Optionnel	Optionnel	Occupation de la ligne travailleur	Non
1122	P2	Période transitoire. Plan plus deux	2004/1	2006/4	Interdit	Obligatoire	Obligatoire	Interdit	Interdit	Interdit	Optionnel	Occupation de la ligne travailleur	Non
1123	P3	Plan plus trois	1997/1	2003/4	Obligatoire	Obligatoire	Obligatoire	Interdit	Interdit	Optionnel	Optionnel	Occupation de la ligne travailleur	Non
1123	P3	Période transitoire. Plan plus trois	2004/1	2005/4	Interdit	Obligatoire	Obligatoire	Interdit	Interdit	Interdit	Optionnel	Occupation de la ligne travailleur	Non
1124	P4	Plan plus un - ancien intérimaire	1998/4	2003/4	Obligatoire	Obligatoire	Obligatoire	Interdit	Interdit	Optionnel	Optionnel	Occupation de la ligne travailleur	Non
1124	P4	Période transitoire. Plan plus un - ancien intérimaire	2004/1	2006/4	Interdit	Obligatoire	Obligatoire	Interdit	Interdit	Interdit	Optionnel	Occupation de la ligne travailleur	Non
1125	P5	Plan plus deux - ancien intérimaire	1998/4	2003/4	Obligatoire	Obligatoire	Obligatoire	Interdit	Interdit	Optionnel	Optionnel	Occupation de la ligne travailleur	Non
1125	P5	Période transitoire. Plan plus deux - ancien intérimaire	2004/1	2006/4	Interdit	Obligatoire	Obligatoire	Interdit	Interdit	Interdit	Optionnel	Occupation de la ligne travailleur	Non
1126	P6	Période transitoire. Plan plus trois - ancien intérimaire	2004/1	2005/4	Interdit	Obligatoire	Obligatoire	Interdit	Interdit	Interdit	Optionnel	Occupation de la ligne travailleur	Non
1126	P6	Plan plus trois - ancien intérimaire	1998/4	2003/4	Obligatoire	Obligatoire	Obligatoire	Interdit	Interdit	Optionnel	Optionnel	Occupation de la ligne travailleur	Non
1131	X	Déduction AR n°483 - Réduction pour l'engagement d'un premier travailleur en qualité de personnel de maison (gens de maison (ouvriers et employés); domestiques)	1987/1	9999/4	Obligatoire	Obligatoire	Interdit	Interdit	Interdit	Interdit	Optionnel	Occupation de la ligne travailleur	Non
1141	SB	Activation des allocations de chômage	1998/1	2003/4	Obligatoire	Obligatoire	Interdit	Interdit	Interdit	Interdit	Optionnel	Occupation de la ligne travailleur	Non
1141	SB	Période transitoire. Activation des allocations de chômage	2004/1	2004/4	Interdit	Obligatoire	Interdit	Interdit	Interdit	Interdit	Optionnel	Occupation de la ligne travailleur	Non

Code DMFA	Code LATG	Libellé	Déduction valide à partir du	Déduction valide jusqu'au	Base de calcul	Montant	Date début droit à	Nombre de mois frais de gestion	NISS de la personne remplacée	NISS de la personne qui a ouvert le droit à la déduction	Origine de l'attestation	Niveau	Présence bloc Détail données déduction"
1142	BC	Réinsertion des chômeurs très difficiles à placer et des ayants droits à l'intégration sociale ou à l'aide sociale financière	1999/3	2003/4	Obligatoire	Obligatoire	Interdit	Interdit	Interdit	Interdit	Optionnel	Occupation de la ligne travailleur	Non
1142	BC	Période transitoire. Réinsertion des chômeurs très difficiles à placer et des ayants droits à l'intégration sociale ou à l'aide sociale financière	2004/1	9999/4	Interdit	Obligatoire	Interdit	Interdit	Interdit	Interdit	Optionnel	Occupation de la ligne travailleur	Non
1201		Période transitoire. Convention de premier emploi des jeunes	2004/1	9999/4	Interdit	Obligatoire	Obligatoire	Interdit	Interdit	Interdit	Optionnel	Occupation de la ligne travailleur	Non
1201	F1	Convention de premier emploi des jeunes, emploi -formation, 495,79 EUR	2000/2	2003/4	Interdit	Obligatoire	Obligatoire	Interdit	Interdit	Interdit	Optionnel	Occupation de la ligne travailleur	Non
1202	F2	Convention de premier emploi des jeunes, emploi -formation, 1115,52 EUR	2000/2	2003/4	Interdit	Obligatoire	Obligatoire	Interdit	Interdit	Interdit	Optionnel	Occupation de la ligne travailleur	Non
1203	K1	Convention de premier emploi des jeunes, 495,79 EUR	2000/2	2003/4	Interdit	Obligatoire	Obligatoire	Interdit	Interdit	Interdit	Optionnel	Occupation de la ligne travailleur	Non
1204	K2	Convention de premier emploi des jeunes, 1115,52 EUR	2000/2	2003/4	Interdit	Obligatoire	Obligatoire	Interdit	Interdit	Interdit	Optionnel	Occupation de la ligne travailleur	Non
1205	AC	Travailleur engagé au terme d'une convention de premier emploi des jeunes	2000/2	2003/4	Obligatoire	Obligatoire	Obligatoire	Interdit	Interdit	Interdit	Optionnel	Occupation de la ligne travailleur	Non
1205	AC	Période transitoire. Travailleur engagé au terme d'une convention de premier emploi des jeunes	2004/1	2004/4	Interdit	Obligatoire	Obligatoire	Interdit	Interdit	Interdit	Optionnel	Occupation de la ligne travailleur	Non
1211	U1	Jeune occupé en exécution d'une convention emploi -formation (A.R. 495)	1991/3	2003/4	Obligatoire	Obligatoire	Interdit	Interdit	Interdit	Interdit	Optionnel	Occupation de la ligne travailleur	Non

Code DMFA	Code LATG	Libellé	Déduction valide à partir du	Déduction valide jusqu'au	Base de calcul	Montant	Date début droit à	Nombre de mois frais de gestion	NISS de la personne remplacée	NISS de la personne qui a ouvert le droit à la déduction	Origine de l'attestation	Niveau	Présence bloc Détail données déduction"
1211	U1	Période transitoire. Jeune occupé en exécution d'une convention emploi - formation (A.R. 495)	2004/1	2006/4	Interdit	Obligatoire	Obligatoire	Interdit	Interdit	Interdit	Optionnel	Occupation de la ligne travailleur	Non
1212	U2	Jeune sous contrat de travail ou de stage dans le cadre de l'obligation scolaire à temps partiel (A.R. 495)	1991/3	2003/4	Obligatoire	Obligatoire	Interdit	Interdit	Interdit	Interdit	Optionnel	Occupation de la ligne travailleur	Non
1213	U3	Période transitoire. Apprenti (A.R. 495)	2004/1	2006/4	Interdit	Obligatoire	Obligatoire	Interdit	Interdit	Interdit	Optionnel	Occupation de la ligne travailleur	Non
1213	U3	Apprenti (A.R. 495)	1987/3	2003/4	Obligatoire	Obligatoire	Interdit	Interdit	Interdit	Interdit	Optionnel	Occupation de la ligne travailleur	Non
1311	D1	Remplaçant à temps partiel d'un travailleur en interruption de carrière	1996/1	2003/4	Obligatoire	Obligatoire	Obligatoire	Interdit	Obligatoire	Interdit	Optionnel	Occupation de la ligne travailleur	Non
1312	D2	Remplaçant à temps plein d'un travailleur en interruption de carrière	1996/1	2002/4	Obligatoire	Obligatoire	Obligatoire	Interdit	Obligatoire	Interdit	Optionnel	Occupation de la ligne travailleur	Non
1321	G1	Remplaçant à temps partiel d'un travailleur en prépension à mi-temps	1996/1	2003/4	Obligatoire	Obligatoire	Obligatoire	Interdit	Obligatoire	Interdit	Optionnel	Occupation de la ligne travailleur	Non
1322	G2	Remplaçant à temps plein d'un travailleur en prépension à mi-temps	1996/1	2003/4	Obligatoire	Obligatoire	Obligatoire	Interdit	Obligatoire	Interdit	Optionnel	Occupation de la ligne travailleur	Non
1331	V1	Période transitoire. Plan Vande Lanotte 1	2004/1	2005/3	Interdit	Obligatoire	Interdit	Interdit	Interdit	Interdit	Optionnel	Occupation de la ligne travailleur	Non
1331	V1	Plan Vande Lanotte 1	1997/1	2003/4	Interdit	Obligatoire	Interdit	Interdit	Interdit	Interdit	Optionnel	Ligne travailleur	Non
1332	V2	Plan Vande Lanotte 2	1998/1	2003/4	Interdit	Obligatoire	Interdit	Interdit	Interdit	Interdit	Optionnel	Ligne travailleur	Non
1333	V3	Période transitoire. Plan Vande Lanotte 3	2004/1	2005/4	Interdit	Obligatoire	Interdit	Interdit	Interdit	Interdit	Optionnel	Occupation de la ligne travailleur	Non
1333	V3	Plan Vande Lanotte 3	1998/4	2003/4	Interdit	Obligatoire	Interdit	Interdit	Interdit	Interdit	Optionnel	Ligne travailleur	Non
1341	S4	Période transitoire. Semaine des quatre jours (loi du 26 mars 1999)	2004/1	2005/1	Interdit	Obligatoire	Interdit	Interdit	Interdit	Interdit	Optionnel	Occupation de la ligne travailleur	Non

Code DMFA	Code LATG	Libellé	Déduction valide à partir du	Déduction valide jusqu'au	Base de calcul	Montant	Date début droit à	Nombre de mois frais de gestion	NISS de la personne remplacée	NISS de la personne qui a ouvert le droit à la déduction	Origine de l'attestation	Niveau	Présence bloc Détail données déduction"
1341	S4	Semaine des quatre jours (loi du 26 mars 1999)	1998/4	2003/4	Interdit	Obligatoire	Obligatoire	Interdit	Interdit	Interdit	Optionnel	Occupation de la ligne travailleur	Non
1345	R5	La semaine de quatre jours - réduction unique calculée en une fois	2002/1	2003/4	Interdit	Obligatoire	Interdit	Interdit	Interdit	Interdit	Optionnel	Ligne travailleur	Oui
1346	R6	La semaine de quatre jours - réduction unique calculée en quatre tranches	2002/1	2003/4	Interdit	Obligatoire	Interdit	Interdit	Interdit	Interdit	Optionnel	Ligne travailleur	Oui
1350	R1	Réduction du temps de travail à 38 heures par semaine	2001/4	2003/1	Interdit	Obligatoire	Interdit	Interdit	Interdit	Interdit	Optionnel	Ligne travailleur	Oui
1351	R2	Réduction du temps de travail en deçà de 38 heures par semaine - réduction unique calculée en une fois	2002/1	2003/4	Interdit	Obligatoire	Interdit	Interdit	Interdit	Interdit	Optionnel	Ligne travailleur	Oui
1352	R3	Réduction du temps de travail en deçà de 38 heures par semaine - réduction unique calculée en quatre tranches	2002/1	2003/4	Interdit	Obligatoire	Interdit	Interdit	Interdit	Interdit	Optionnel	Ligne travailleur	Oui
1353	R4	Période transitoire. Réduction du temps de travail en deçà de 38 heures par semaine - réduction de maintien	2004/1	2007/4	Interdit	Obligatoire	Interdit	Interdit	Interdit	Interdit	Optionnel	Occupation de la ligne travailleur	Oui
1353	R4	Réduction du temps de travail en deçà de 38 heures par semaine - réduction de maintien	2002/1	2003/4	Interdit	Obligatoire	Obligatoire	Interdit	Interdit	Interdit	Optionnel	Ligne travailleur	Oui
1501	BA	Déduction des cotisations patronales pour le secteur du dragage	1997/1	9999/4	Obligatoire	Obligatoire	Interdit	Interdit	Interdit	Interdit	Optionnel	Occupation de la ligne travailleur	Non
1511	WO	Recherche scientifique	1996/4	2006/4	Obligatoire	Obligatoire	Interdit	Interdit	Interdit	Interdit	Optionnel	Occupation de la ligne travailleur	Non
1521		Déduction des cotisations patronales pour les parents d'accueil reconnus	2003/2	9999/4	Interdit	Obligatoire	Interdit	Interdit	Interdit	Interdit	Optionnel	Occupation de la ligne travailleur	Non
1531		Déduction des cotisations patronales pour les artistes	2003/3	9999/4	Interdit	Obligatoire	Interdit	Interdit	Interdit	Interdit	Optionnel	Occupation de la ligne travailleur	Non

Code DMFA	Code LATG	Libellé	Déduction valide à partir du	Déduction valide jusqu'au	Base de calcul	Montant	Date début droit à	Nombre de mois frais de gestion	NISS de la personne remplacée	NISS de la personne qui a ouvert le droit à la déduction	Origine de l'attestation	Niveau	Présence bloc "Détail données déduction"
2001	Z1	Remboursement des frais de gestion S.S.A. - premier travailleur	2004/1	9999/4	Interdit	Interdit	Interdit	Interdit	Interdit	Interdit	Optionnel	Ligne travailleur	Non
2001	Z1	Remboursement des frais de gestion S.S.A. - premier travailleur	1994/1	2003/4	Interdit	Interdit	Interdit	Obligatoire	Interdit	Interdit	Optionnel	Ligne travailleur	Non
2002	Z2	Remboursement des frais de gestion S.S.A. - deuxième travailleur	1994/1	2003/4	Interdit	Interdit	Interdit	Obligatoire	Interdit	Interdit	Optionnel	Ligne travailleur	Non
3000		Déduction structurelle	2004/1	9999/4	Interdit	Obligatoire	Interdit	Interdit	Interdit	Interdit	Optionnel	Occupation de la ligne travailleur	Non
3100		Travailleur âgé	2004/1	9999/4	Interdit	Obligatoire	Interdit	Interdit	Interdit	Interdit	Optionnel	Occupation de la ligne travailleur	Non
3200		Demandeurs d'emploi de longue durée moins de 45 ans pendant 312 jours dans une période de 18 mois ou pendant 156 jours dans une période de 9 mois pour les demandeurs d'emploi suite à une fermeture d'entreprise Codes ONEM : C1, C2 ou C11	2004/1	9999/4	Interdit	Obligatoire	Obligatoire	Interdit	Interdit	Interdit	Optionnel	Occupation de la ligne travailleur	Non
3201		Demandeurs d'emploi de longue durée moins de 45 ans pendant 624 jours dans une période de 36 mois Codes ONEM : C3 ou C4	2004/1	9999/4	Interdit	Obligatoire	Obligatoire	Interdit	Interdit	Interdit	Optionnel	Occupation de la ligne travailleur	Non
3202		Demandeurs d'emploi de longue durée moins de 45 ans pendant 936 jours dans une période de 54 mois Codes ONEM : C5 ou C6	2004/1	9999/4	Interdit	Obligatoire	Obligatoire	Interdit	Interdit	Interdit	Optionnel	Occupation de la ligne travailleur	Non

Code DMFA	Code LATG	Libellé	Déduction valide à partir du	Déduction valide jusqu'au	Base de calcul	Montant	Date début droit à	Nombre de mois frais de gestion	NISS de la personne remplacée	NISS de la personne qui a ouvert le droit à la déduction	Origine de l'attestation	Niveau	Présence bloc Détail données déduction"
3203		Demandeurs d'emploi de longue durée moins de 45 ans pendant 1560 jours dans une période de 90 mois Codes ONEM : C7 ou C8	2004/1	9999/4	Interdit	Obligatoire	Obligatoire	Interdit	Interdit	Interdit	Optionnel	Occupation de la ligne travailleur	Non
3204		Agents de prévention et de sécurité Demandeurs d'emploi de longue durée moins de 45 ans pendant 624 jours dans une période de 36 mois Codes ONEM : C9 ou C10	2004/1	9999/4	Interdit	Obligatoire	Obligatoire	Interdit	Interdit	Interdit	Optionnel	Occupation de la ligne travailleur	Non
3210		Demandeurs d'emploi de longue durée au moins de 45 ans pendant 156 jours dans une période de 9 mois Codes ONEM : D1, D2 ou D9	2004/1	9999/4	Interdit	Obligatoire	Obligatoire	Interdit	Interdit	Interdit	Optionnel	Occupation de la ligne travailleur	Non
3211		Demandeurs d'emploi de longue durée au moins de 45 ans pendant 312 jours dans une période de 18 mois Codes ONEM : D3, D4, D5 ou D6	2004/1	9999/4	Interdit	Obligatoire	Obligatoire	Interdit	Interdit	Interdit	Optionnel	Occupation de la ligne travailleur	Non
3212		Agents de prévention et de sécurité Demandeurs d'emploi de longue durée au moins 45 ans pendant 156 jours dans une période de 9 mois Codes ONEM : D7 ou D8	2004/1	9999/4	Interdit	Obligatoire	Obligatoire	Interdit	Interdit	Interdit	Optionnel	Occupation de la ligne travailleur	Non

Code DMFA	Code LATG	Libellé	Déduction valide à partir du	Déduction valide jusqu'au	Base de calcul	Montant	Date début droit à	Nombre de mois frais de gestion	NISS de la personne remplacée	NISS de la personne qui a ouvert le droit à la déduction	Origine de l'attestation	Niveau	Présence bloc Détail données déduction"
3220		Programme de transition professionnelle moins de 25 ans moins qualifiés au moins 9 mois indemnité ou moins de 45 ans au moins 12 mois indemnité	2004/1	9999/4	Interdit	Obligatoire	Interdit	Interdit	Interdit	Interdit	Optionnel	Occupation de la ligne travailleur	Non
3221		Programme de transition professionnelle moins de 45 ans au moins 24 mois indemnité	2004/1	9999/4	Interdit	Obligatoire	Interdit	Interdit	Interdit	Interdit	Optionnel	Occupation de la ligne travailleur	Non
3230		Programme de transition professionnelle au moins de 45 ans au moins 12 mois indemnité	2004/1	9999/4	Interdit	Obligatoire	Interdit	Interdit	Interdit	Interdit	Optionnel	Occupation de la ligne travailleur	Non
3231		Programme de transition professionnelle au moins de 45 ans au moins 24 mois indemnité	2004/1	9999/4	Interdit	Obligatoire	Interdit	Interdit	Interdit	Interdit	Optionnel	Occupation de la ligne travailleur	Non
3240		Economie d'insertion sociale moins de 45 ans 312j/18m ou 156j/9m	2004/1	9999/4	Interdit	Obligatoire	Interdit	Interdit	Interdit	Interdit	Optionnel	Occupation de la ligne travailleur	Non
3241		Economie d'insertion sociale moins de 45 ans 624j/36m ou 312j/18m	2004/1	9999/4	Interdit	Obligatoire	Interdit	Interdit	Interdit	Interdit	Optionnel	Occupation de la ligne travailleur	Non
3250		Economie d'insertion sociale au moins 45 ans 156j/9m	2004/1	9999/4	Interdit	Obligatoire	Interdit	Interdit	Interdit	Interdit	Optionnel	Occupation de la ligne travailleur	Non
3310		Premiers engagements : premier travailleur avec forfait 1000	2004/1	9999/4	Interdit	Obligatoire	Obligatoire	Interdit	Interdit	Interdit	Optionnel	Occupation de la ligne travailleur	Non
3311		Premiers engagements : premier travailleur avec forfait 400	2005/2	9999/4	Interdit	Obligatoire	Obligatoire	Interdit	Interdit	Interdit	Optionnel	Occupation de la ligne travailleur	Non

Code DMFA	Code LATG	Libellé	Déduction valide à partir du	Déduction valide jusqu'au	Base de calcul	Montant	Date début droit à	Nombre de mois frais de gestion	NISS de la personne remplacée	NISS de la personne qui a ouvert le droit à la déduction	Origine de l'attestation	Niveau	Présence bloc Détail données déduction"
3320		Premiers engagements : deuxième travailleur	2004/1	9999/4	Interdit	Obligatoire	Obligatoire	Interdit	Interdit	Interdit	Optionnel	Occupation de la ligne travailleur	Non
3330		Premiers engagements : troisième travailleur	2004/1	9999/4	Interdit	Obligatoire	Obligatoire	Interdit	Interdit	Interdit	Optionnel	Occupation de la ligne travailleur	Non
3410		Jeunes travailleurs CPE et moins qualifié	2004/1	9999/4	Interdit	Obligatoire	Obligatoire	Interdit	Interdit	Interdit	Optionnel	Occupation de la ligne travailleur	Non
3411		Jeunes travailleurs CPE et très peu qualifié Ou CPE et moins qualifié handicapé Ou CPE et moins qualifié d'origine étrangère	2006/2	9999/4	Interdit	Obligatoire	Obligatoire	Interdit	Interdit	Interdit	Optionnel	Occupation de la ligne travailleur	Non
3413		Jeunes travailleurs du 1/1 de l'année de leurs 19 ans jusqu'au trimestre précédant leurs 30 ans	2006/3	9999/4	Interdit	Obligatoire	Interdit	Interdit	Interdit	Interdit	Optionnel	Occupation de la ligne travailleur	Non
3414		Jeunes travailleurs du 1/1 de l'année de leurs 19 ans jusqu'au trimestre précédant leurs 30 ans également en CPE et moins qualifié	2006/3	9999/4	Interdit	Obligatoire	Obligatoire	Interdit	Interdit	Interdit	Optionnel	Occupation de la ligne travailleur	Non
3415		Jeunes travailleurs du 1/1 de l'année de leurs 19 ans jusqu'au trimestre précédant leurs 30 ans également en CPE et très peu qualifié Ou en CPE et moins qualifié handicapé Ou en CPE et moins qualifié d'origine étrangère	2006/3	9999/4	Interdit	Obligatoire	Obligatoire	Interdit	Interdit	Interdit	Optionnel	Occupation de la ligne travailleur	Non

Code DMFA	Code LATG	Libellé	Déduction valide à partir du	Déduction valide jusqu'au	Base de calcul	Montant	Date début droit à	Nombre de mois frais de gestion	NISS de la personne remplacée	NISS de la personne qui a ouvert le droit à la déduction	Origine de l'attestation	Niveau	Présence bloc Détail données déduction"
3416		Jeunes travailleurs du 1/1 de l'année de leurs 19 ans jusqu'au trimestre précédant leurs 30 ans également en CPE et moins qualifié (période transitoire)	2006/3	9999/4	Interdit	Obligatoire	Obligatoire	Interdit	Interdit	Interdit	Optionnel	Occupation de la ligne travailleur	Non
3430		Jeunes travailleurs : jusqu'au 31/12 de l'année dans laquelle le jeune aura 18 ans	2004/1	9999/4	Interdit	Obligatoire	Interdit	Interdit	Interdit	Interdit	Optionnel	Occupation de la ligne travailleur	Non
3500		Réduction du temps de travail	2004/1	9999/4	Interdit	Obligatoire	Interdit	Interdit	Interdit	Interdit	Optionnel	Occupation de la ligne travailleur	Oui
3510		Semaine des quatre jours	2004/1	9999/4	Interdit	Obligatoire	Obligatoire	Interdit	Interdit	Interdit	Optionnel	Occupation de la ligne travailleur	Non
3520		Réduction du temps de travail et semaine des quatre jours	2004/1	9999/4	Interdit	Obligatoire	Obligatoire	Interdit	Interdit	Interdit	Optionnel	Occupation de la ligne travailleur	Oui
3600		Restructurations	2004/3	9999/4	Interdit	Obligatoire	Interdit	Interdit	Interdit	Interdit	Optionnel	Occupation de la ligne travailleur	Non

DMFA - Annexe numéro 5: Liste des codes pays
Version: 2006/3

Date de publication:

31/08/2006

L'annexe est modifiée: Vous trouverez le détail des modifications -en gras- dans les documents Word et PDF

Contenu de l'annexe: 



AN2006-1-FR5.pdf



AN2006-1-FR5.doc



AN2006-1-FR5.xls



AN2006-1-FR5.txt



AN2006-1-FR5.xml

Pays	Code Pays INS	ISO Code	Date de début de validité	Date de fin de validité
Abu Dhabi	269		01/01/1900	08/12/1971
Afars et Issas	380		01/01/1900	19/09/1977
Afghanistan	251	AF	01/01/1900	31/12/9999
Afrique du Sud Rep. d'	325	ZA	01/01/1900	31/12/9999
Albanie	101	AL	01/01/1900	31/12/9999
Algérie	351	DZ	01/01/1900	31/12/9999
Allemagne	134		01/01/1900	31/12/1992
Allemagne	173		01/01/1900	23/05/1949
Allemagne (Rép. dém.)	104		01/01/1900	31/12/1992
Allemagne (Rép. dém.)	170		01/01/1900	03/10/1990
Allemagne (Rép. féd.)	103	DE	01/01/1900	31/12/9999
Andorre	102	AD	01/01/1900	31/12/9999
Angola	341	AO	01/01/1900	31/12/9999
Angola	381	AO	01/01/1900	31/12/9999
Anguilla (R.U.)	490	AI	01/01/1900	31/12/9999
Antigua (R.U.)	491	AG	01/01/1900	31/12/9999
Antilles américaines	483		01/01/1900	31/12/9999
Antilles britanniques	424		01/01/1900	31/12/9999
Antilles françaises	481		01/01/1900	31/12/9999
Antilles néerlandaises	482	AN	01/01/1900	31/12/9999
Apatride	900		01/01/1900	31/12/9999
Arabie Saoudite	252	SA	01/01/1900	31/12/9999
Archipel des Carolines	680		01/01/1900	31/12/9999
Archipel des Comores	343	KM	01/01/1900	31/12/9999
Archipel des Comores	386	KM	01/01/1900	31/12/9999
Argentine	511	AR	01/01/1900	31/12/9999
Arménie (Rép.)	249	AM	31/12/1991	31/12/9999
Australie	611	AU	01/01/1900	31/12/9999
Autriche	105	AT	01/01/1900	31/12/9999
Azerbaïdjan (Rép.)	250	AZ	31/12/1991	31/12/9999
Bahamas	425	BS	01/01/1900	31/12/9999
Bahamas	484	BS	01/01/1900	31/12/9999
Bahrein	268	BH	01/01/1900	31/12/9999
Bangladesh	237	BD	01/01/1900	31/12/9999
Barbade	423	BB	01/01/1900	31/12/9999
Belgique	150	BE	01/01/1900	31/12/9999
Belize	430	BZ	01/01/1900	31/12/9999
Belize (R.U.)	489		01/01/1900	31/12/9999
Bénin (Rép. pop. du)	310	BJ	01/01/1900	31/12/9999
Bermudes	485	BM	01/01/1900	31/12/9999
Bhoutan	223	BT	01/01/1900	31/12/9999
Biélorussie (Rép.)	142	BY	31/12/1991	31/12/9999
Bolivie	512	BO	01/01/1900	31/12/9999
Bophutatswana	397		01/01/1900	31/12/9999
Bosnie-Herzégovine (Rép. de)	149	BA	10/04/1992	31/12/9999
Botswana	302	BW	01/01/1900	31/12/9999
Brésil	513	BR	01/01/1900	31/12/9999
Brunei	224	BN	01/01/1900	31/12/9999
Bulgarie	106	BG	01/01/1900	31/12/9999
Burkina Faso	308	BF	30/11/1984	31/12/9999
Burundi	303	BI	01/01/1900	31/12/9999
Cabinda	382		01/01/1900	31/12/9999
Caïmanes (R.U.)	492	KY	01/01/1900	31/12/9999
Cambodge	211	KH	01/01/1900	31/12/1992
Cameroun	304	CM	01/01/1900	31/12/9999
Canada	401	CA	01/01/1900	31/12/9999
Cap Vert Iles du	339	CV	01/01/1900	31/12/9999
Chili	514	CL	01/01/1900	31/12/9999
Chine-Taïwan (Rép. de)	204	TW	01/01/1900	31/12/9999
Chine Rép. pop.	218	CN	01/01/1900	31/12/9999
Chypre	107	CY	01/01/1900	31/12/9999
Colombie	515	CO	01/01/1900	31/12/9999
Congo belge	359		01/01/1900	30/06/1960
Congo (Rép. dém.)	306	CD	01/01/1900	31/12/9999
Congo (Rép. du)	362		01/07/1960	30/11/1971

Congo (Rép. pop. du)	307	CG	01/01/1900	31/12/9999
Cook (N-Z.)	687	CK	01/01/1900	31/12/9999
Corée du Nord (Rép. de)	219	KP	01/01/1900	31/12/9999
Corée du Sud (Rép. de)	206	KR	01/01/1900	31/12/9999
Costa Rica	411	CR	01/01/1900	31/12/9999
Côte d'Ivoire	309	CI	01/01/1900	31/12/9999
Croatie (Rép. de)	146	HR	15/01/1992	31/12/9999
Cuba	412	CU	01/01/1900	31/12/9999
d'origine afghane	822		01/01/1900	31/12/9999
d'origine albanaise	751		01/01/1900	31/12/9999
d'origine algérienne	813		01/01/1900	31/12/9999
d'origine allemande	752		01/01/1900	31/12/9999
d'origine angolaise	795		01/01/1900	31/12/9999
d'origine argentine	748		01/01/1900	31/12/9999
d'origine arménienne	781		01/01/1900	31/12/9999
d'origine autrichienne	753		01/01/1900	31/12/9999
d'origine azerbaïdjanaise	855		01/01/1900	31/12/9999
d'origine bahreïnienne	868		01/01/1900	31/12/9999
d'origine bangladaisienne	837		01/01/1900	31/12/9999
d'origine béninoise	840		01/01/1900	31/12/9999
d'origine bhoutanaise	864		01/01/1900	31/12/9999
d'origine biélorusse	863		01/01/1900	31/12/9999
d'origine birmane	826		01/01/1900	31/12/9999
d'origine bolivienne	804		01/01/1900	31/12/9999
d'origine bosniaque	853		01/01/1900	31/12/9999
d'origine brésilienne	797		01/01/1900	31/12/9999
d'origine bulgare	754		01/01/1900	31/12/9999
d'origine burundaise	791		01/01/1900	31/12/9999
d'origine cambodgienne	750		01/01/1900	31/12/9999
d'origine camerounaise	838		01/01/1900	31/12/9999
d'origine capverdienne	830		01/01/1900	31/12/9999
d'origine centrafricaine	862		01/01/1900	31/12/9999
d'origine chilienne	749		01/01/1900	31/12/9999
d'origine chinoise	782		01/01/1900	31/12/9999
d'origine colombienne	816		01/01/1900	31/12/9999
d'origine congolaise	859		01/01/1900	31/12/9999
d'origine congolaise Brazzaville	780		01/01/1900	31/12/9999
d'origine coréenne	808		01/01/1900	31/12/9999
d'origine croate	755		01/01/1900	31/12/9999
d'origine cubaine	783		01/01/1900	31/12/9999
d'origine d'Afrique du Sud	818		01/01/1900	31/12/9999
d'origine de Côte d'Ivoire	851		01/01/1900	31/12/9999
d'origine djiboutienne	871		01/01/1900	31/12/9999
d'origine dominicaine	747		01/01/1900	31/12/9999
d'origine du Burkina Faso	846		01/01/1900	31/12/9999
d'origine du Sierra Leone	844		01/01/1900	31/12/9999
d'origine égyptienne	784		01/01/1900	31/12/9999
d'origine équatorienne	836		01/01/1900	31/12/9999
d'origine espagnole	757		01/01/1900	31/12/9999
d'origine estonienne	758		01/01/1900	31/12/9999
d'origine éthiopienne	800		01/01/1900	31/12/9999
d'origine finlandaise	759		01/01/1900	31/12/9999
d'origine française	809		01/01/1900	31/12/9999
d'origine Gabonaise	845		01/01/1900	31/12/9999
d'origine géorgienne	760		01/01/1900	31/12/9999
d'origine ghanéenne	815		01/01/1900	31/12/9999
d'origine grecque	761		01/01/1900	31/12/9999
d'origine guatémaltèque	829		01/01/1900	31/12/9999
d'origine guinéenne	802		01/01/1900	31/12/9999
d'origine guyanaise	805		01/01/1900	31/12/9999
d'origine haïtienne	793		01/01/1900	31/12/9999
d'origine hongroise	762		01/01/1900	31/12/9999
d'origine indienne	832		01/01/1900	31/12/9999
d'origine indonésienne	801		01/01/1900	31/12/9999
d'origine irakienne	785		01/01/1900	31/12/9999
d'origine iranienne	819		01/01/1900	31/12/9999
d'origine israélienne	814		01/01/1900	31/12/9999
d'origine italienne	763		01/01/1900	31/12/9999
d'origine jordanienne	798		01/01/1900	31/12/9999

d'origine kazakh	866		01/01/1900	31/12/9999
d'origine kenyane	857		01/01/1900	31/12/9999
d'origine khmer	806		01/01/1900	31/12/9999
d'origine kirghize	872		01/01/1900	31/12/9999
d'origine koweïtienne	867		01/01/1900	31/12/9999
d'origine laotienne	803		01/01/1900	31/12/9999
d'origine lettonienne	764		01/01/1900	31/12/9999
d'origine libanaise	786		01/01/1900	31/12/9999
d'origine libérienne	849		01/01/1900	31/12/9999
d'origine libyenne	831		01/01/1900	31/12/9999
d'origine lithuanienne	765		01/01/1900	31/12/9999
d'origine macédonienne	792		01/01/1900	31/12/9999
d'origine malagassy	827		01/01/1900	31/12/9999
d'origine Malaisienne	833		01/01/1900	31/12/9999
d'origine Malienne	861		01/01/1900	31/12/9999
d'origine marocaine	796		01/01/1900	31/12/9999
d'origine mauritanienne	848		01/01/1900	31/12/9999
d'origine Moldave	858		01/01/1900	31/12/9999
d'origine mozambique	825		01/01/1900	31/12/9999
d'origine namibienne	828		01/01/1900	31/12/9999
d'origine Népalaise	850		01/01/1900	31/12/9999
d'origine nicaraguayenne	843		01/01/1900	31/12/9999
d'origine nigériane	794		01/01/1900	31/12/9999
d'origine nigérienne	852		01/01/1900	31/12/9999
d'origine ougandaise	776		01/01/1900	31/12/9999
d'origine ouzbeks	854		01/01/1900	31/12/9999
d'origine pakistanaise	777		01/01/1900	31/12/9999
d'origine palestinienne	787		01/01/1900	31/12/9999
d'origine panaméenne	841		01/01/1900	31/12/9999
d'origine paraguayenne	811		01/01/1900	31/12/9999
d'origine péruvienne	810		01/01/1900	31/12/9999
d'origine philippines	835		01/01/1900	31/12/9999
d'origine polonaise	766		01/01/1900	31/12/9999
d'origine portugaise	767		01/01/1900	31/12/9999
d'origine roumaine	768		01/01/1900	31/12/9999
d'origine russe	769		01/01/1900	31/12/9999
d'origine rwandaise	775		01/01/1900	31/12/9999
d'origine salvadorienne	820		01/01/1900	31/12/9999
d'origine saoudienne	817		01/01/1900	31/12/9999
d'origine sénégalaise	856		01/01/1900	31/12/9999
d'origine serbe	770		01/01/1900	31/12/9999
d'origine Slovène	860		01/01/1900	31/12/9999
d'origine somalienne	821		01/01/1900	31/12/9999
d'origine soudanaise	824		01/01/1900	31/12/9999
d'origine srilankaise	839		01/01/1900	31/12/9999
d'origine syrienne	788		01/01/1900	31/12/9999
d'origine tanzanienne	812		01/01/1900	31/12/9999
d'origine tchadienne	823		01/01/1900	31/12/9999
d'origine tchèque	771		01/01/1900	31/12/9999
d'origine thaïlandaise	834		01/01/1900	31/12/9999
d'origine tibétaine	842		01/01/1900	31/12/9999
d'origine togolaise	847		01/01/1900	31/12/9999
d'origine tunisienne	745		01/01/1900	31/12/9999
d'origine turque	789		01/01/1900	31/12/9999
d'origine ukrainienne	772		01/01/1900	31/12/9999
d'origine uruguayenne	746		01/01/1900	31/12/9999
d'origine U.R.S.S.	773		01/01/1900	31/12/9999
d'origine vietnamienne	778		01/01/1900	31/12/9999
d'origine ville libre de Dantzig	756		01/01/1900	31/12/9999
d'origine yéménite	790		01/01/1900	31/12/9999
d'origine yougoslave	774		01/01/1900	31/12/9999
d'origine zaïroise	779		01/01/1900	31/12/9999
Danemark	108	DK	01/01/1900	31/12/9999
Dominica (Eiland)	480		01/01/1900	31/12/9999
Dominicaine Rép.	420	DO	01/01/1900	31/12/9999
Dominique (République)	427	DM	01/01/1900	31/12/9999
El Salvador	421	SV	01/01/1900	31/12/9999
Emirats arabes unis	260	AE	01/01/1900	31/12/9999
En mer	995		01/01/1900	31/12/9999

Equateur	516	EC	01/01/1900	31/12/9999
Erythrée	349	ER	24/05/1993	31/12/9999
Espagne	109	ES	01/01/1900	31/12/9999
Estonie	136	EE	01/01/1900	31/12/9999
Etats-Unis d'Amérique	402	US	01/01/1900	31/12/9999
Ethiopie	311	ET	01/01/1900	31/12/9999
Fernando Poo	392		01/01/1900	31/12/9999
Fidji	617	FJ	01/01/1900	31/12/9999
Finlande	110	FI	01/01/1900	31/12/9999
France	111	FR	01/01/1900	31/12/9999
Gabon	312	GA	01/01/1900	31/12/9999
Gambie	313	GM	01/01/1900	31/12/9999
Géorgie (Rép.)	253	GE	23/02/1992	31/12/9999
Ghana	314	GH	01/01/1900	31/12/9999
Gibraltar	180	GI	01/01/1900	31/12/9999
Grande-Bretagne	112	GB	01/01/1900	31/12/9999
Grèce	114	GR	01/01/1900	31/12/9999
Grenade	426	GD	01/01/1900	31/12/9999
Guam	681	GU	01/01/1900	31/12/9999
Guatemala	413	GT	01/01/1900	31/12/9999
Guinée	315	GN	01/01/1900	31/12/9999
Guinée-Bissau	338	GW	01/01/1900	31/12/9999
Guinée équatoriale	337	GQ	01/01/1900	31/12/9999
Guinée portugaise	391		01/01/1900	31/12/9999
Guyane	521	GY	01/01/1900	31/12/9999
Guyane Française	581	GF	01/01/1900	31/12/9999
Guyane hollandaise	583		01/01/1900	31/12/9999
Haïti	419	HT	01/01/1900	31/12/9999
Haute-Volta	316		01/01/1900	29/11/1984
Hawaï	682		01/01/1900	31/12/9999
Honduras	414	HN	01/01/1900	31/12/9999
Honduras britannique	582		01/01/1900	31/12/9999
Hong-Kong	234	HK	01/01/1900	31/12/9999
Hong Kong (R.U.)	280		01/01/1900	31/12/9999
Hongrie (République)	138		23/10/1989	31/12/1992
Hongrie (Rép.)	115	HU	01/01/1900	31/12/9999
Ile de Santhomé	393		01/01/1900	31/12/9999
Iles Canaries (E.)	398		01/01/1900	31/12/9999
Iles du Cap Vert	385	CV	01/01/1900	31/12/9999
Iles Falkland	580	FK	01/01/1900	31/12/9999
Iles Salomon	623	SB	01/01/1900	31/12/9999
Iles Turks et Caicos	488	TC	01/01/1900	31/12/9999
Iles Vierges	486	VG	01/01/1900	01/01/9999
îles vierges des Etats-Unis	486	VI	01/01/1900	31/12/9999
Inconnu	999		01/01/1900	31/12/9999
Inde	207	IN	01/01/1900	31/12/9999
Indéterminé	711		01/01/1900	31/12/9999
Indonésie	208	ID	01/01/1900	31/12/9999
Irak	254	IQ	01/01/1900	31/12/9999
Iran	255	IR	01/01/1900	31/12/9999
Irlande Eire	116	IE	01/01/1900	31/12/9999
Islande	117	IS	01/01/1900	31/12/9999
Israël	256	IL	01/01/1900	31/12/9999
Italie	128	IT	01/01/1900	31/12/9999
Jamaïque	415	JM	01/01/1900	31/12/9999
Japon	209	JP	01/01/1900	31/12/9999
Jordanie	257	JO	01/01/1900	31/12/9999
Kazakhstan (Rép.)	225	KZ	31/12/1991	31/12/9999
Kenya	336	KE	01/01/1900	31/12/9999
Kirghizie (Rep.)	226	KG	20/01/1992	31/12/9999
Kiribati	622	KI	01/01/1900	31/12/9999
Kitts and Nevis (R.U.)	494		01/01/1900	31/12/9999
Koweït Principauté de	264	KW	01/01/1900	31/12/9999
La Guadeloupe (F.)	496	GP	01/01/1900	31/12/9999
La Martinique (F.)	497	MQ	01/01/1900	31/12/9999
Laos	210	LA	01/01/1900	31/12/9999
Le Groenland (D.K.)	498	GL	01/01/1900	31/12/9999
Lesotho	301	LS	01/01/1900	31/12/9999
Lettonie	135	LV	01/01/1900	31/12/9999
Liban	258	LB	01/01/1900	31/12/9999

Libéria	318	LR	01/01/1900	31/12/9999
Libye	353	LY	01/01/1900	31/12/9999
Liechtenstein	118	LI	01/01/1900	31/12/9999
Lituanie	137	LT	01/01/1900	31/12/9999
Luxembourg (Grand-Duché)	113	LU	01/01/1900	31/12/9999
Macao	281	MO	01/01/1900	31/12/9999
Macédoine (Ex-Rép. yougoslave de)	148	MK	09/04/1993	31/12/9999
Madère (P.)	399		01/01/1900	31/12/9999
Malaisie	212	MY	01/01/1900	31/12/9999
Malawi	358	MW	01/01/1900	31/12/9999
Maldives	222	MV	01/01/1900	31/12/9999
Mali	319	ML	01/01/1900	31/12/9999
Malte	119	MT	01/01/1900	31/12/9999
Maroc	354	MA	01/01/1900	31/12/9999
Maurice Ile	317	MU	01/01/1900	31/12/9999
Mauritanie Rép. Islamique de	355	MR	01/01/1900	31/12/9999
Mexique	416	MX	01/01/1900	31/12/9999
Micronésie, (états fédérés de)	602	FM	01/01/1900	31/12/9999
Moldavie (Rép.)	144	MD	31/12/1991	31/12/9999
Monaco Principauté	120	MC	01/01/1900	31/12/9999
Mongolie (Rép. pop. de)	221	MN	01/01/1900	31/12/9999
Monténégro	151		01/07/2006	31/12/9999
Montserrat (R.U.)	493	MS	01/01/1900	31/12/9999
Mozambique	340	MZ	01/01/1900	31/12/9999
Mozambique	383	MZ	01/01/1900	31/12/9999
Myanmar (Union de)	201	MM	01/01/1900	31/12/9999
Namibie	384	NA	01/01/1900	31/12/9999
Nauru	615	NR	01/01/1900	31/12/9999
Népal	213	NP	01/01/1900	31/12/9999
Ngwane (Royaume du Swaziland)	331	SZ	01/01/1900	31/12/9999
Nicaragua	417	NI	01/01/1900	31/12/9999
Niger	321	NE	01/01/1900	31/12/9999
Nigéria (Rép. Fédér.)	322	NG	01/01/1900	31/12/9999
Niue-ile (N-Z.)	685	NU	01/01/1900	31/12/9999
Norvège	121	NO	01/01/1900	31/12/9999
Nouvelle-Calédonie	683	NC	01/01/1900	31/12/9999
Nouvelle-Zélande	613	NZ	01/01/1900	31/12/9999
Nouvelles-Hébrides	618		01/01/1900	31/12/9999
ONU indéterminé	741		01/01/1900	31/12/9999
originaire de Guinée-Bissau	869		01/01/1900	31/12/9999
originaire de Myanmar	870		01/01/1900	31/12/9999
originaire des Emirats Arabes Unis	865		01/01/1900	31/12/9999
OTAN	721		01/01/1900	31/12/9999
Ouganda	323	UG	01/01/1900	31/12/9999
Ouzbékistan (Rép.)	227	UZ	31/12/1991	31/12/9999
Pacifique Iles du	620		01/01/1900	31/12/9999
Pakistan	259	PK	01/01/1900	31/12/9999
Palau	679	PW	01/09/1994	31/12/9999
Palestine	271	PS	04/01/2001	31/12/9999
Palestine	283		01/01/1900	03/01/2001
Panama	418	PA	01/01/1900	31/12/9999
Papouasie-Nouvelle-Guinée	619	PG	01/01/1900	31/12/9999
Paraguay	517	PY	01/01/1900	31/12/9999
pas encore définitivement établie	901		01/01/1900	31/12/9999
Pays-Bas	129	NL	01/01/1900	31/12/9999
Pérou	518	PE	01/01/1900	31/12/9999
Philippines	214	PH	01/01/1900	31/12/9999
Pitcairn (terr. dép. du R.U.)	692	PN	01/01/1900	31/12/9999
Pologne (République)	139		29/12/1989	31/12/1992
Pologne (Rép.)	122	PL	01/01/1900	31/12/9999
Polynésie	684	PF	01/01/1900	31/12/9999
Porto-Rico (Ile de)	487	PR	01/01/1900	31/12/9999
Portugal	123	PT	01/01/1900	31/12/9999

Qatar	267	QA	01/01/1900	31/12/9999
Rayé pour l'étranger	992		01/01/1900	31/12/9999
Réfugié	700		01/01/1900	31/12/9999
Réfugié ONU	730		01/01/1900	31/12/9999
République Centrafricaine	305	CF	01/01/1900	31/12/9999
République de Djibouti	345	DJ	01/01/1900	31/12/9999
République de Sainte Lucie	428	LC	01/01/1900	31/12/9999
République Slovaque	141	SK	01/01/1993	31/12/9999
République socialiste du Vietnam	220	VN	01/01/1900	31/12/9999
République Tchèque	140	CZ	01/01/1993	31/12/9999
Rép. Arabe d'Egypte	352	EG	01/01/1900	31/12/9999
Rép. démocr. de Madagascar	324	MG	01/01/1900	31/12/9999
Rép. Khmer du Cambodge	202		01/01/1900	01/01/2000
Réunion	387	RE	01/01/1900	31/12/9999
Rhodésie	326		01/01/1900	31/12/9999
Roumanie	124	RO	01/01/1900	31/12/9999
Ruanda	360		01/01/1900	31/12/9999
Russie (Fédération de)	145	RU	27/12/1991	31/12/9999
Rwanda Rép.	327	RW	01/01/1900	31/12/9999
Sahara	388	EH	01/01/1900	31/12/9999
Saint-Marin	125	SM	01/01/1900	31/12/9999
Saint-Pierre et Miquelon (F.)	495	PM	01/01/1900	31/12/9999
Saint-Siège	133	VA	01/01/1900	31/12/9999
Saint-Vincent	429	VC	01/01/1900	31/12/9999
Sainte-Hélène (Ile)	389	SH	01/01/1900	31/12/9999
Samoa américaines	690	AS	01/01/1900	31/12/9999
Samoa occidentales	614	WS	01/01/1900	31/12/9999
Sao Tomé et Principe (Rép. dém. de)	346	ST	01/01/1900	31/12/9999
Sénégal	320	SN	01/01/1900	31/12/9999
Sénégalie	348		01/01/1900	31/12/9999
Serbie	152		01/07/2006	31/12/9999
Seychelles (Iles)	342	SC	01/01/1900	31/12/9999
Seychelles (Iles)	390	SC	01/01/1900	31/12/9999
SHAPE	720		01/01/1900	31/12/9999
Sierra Leone	328	SL	01/01/1900	31/12/9999
Singapour	205	SG	01/01/1900	31/12/9999
Slovénie (Rép. de)	147	SI	15/01/1992	31/12/9999
Somalie Rép.	329	SO	01/01/1900	31/12/9999
Soudan	356	SD	01/01/1900	31/12/9999
Sri Lanka	203	LK	01/01/1900	31/12/9999
St. Kitts et Nevis	431	KN	01/01/1900	31/12/9999
Suède	126	SE	01/01/1900	31/12/9999
Suisse	127	CH	01/01/1900	31/12/9999
Sultanat d'Oman	266	OM	01/01/1900	31/12/9999
Surinam	522	SR	01/01/1900	31/12/9999
Swaziland	347	SZ	01/01/1900	31/12/9999
Swaziland	395	SZ	01/01/1900	31/12/9999
Syrie Rép. Arabe Syrienne	261	SY	01/01/1900	31/12/9999
Tadjikistan (Rép.)	228	TJ	10/01/1992	31/12/9999
Tahiti	688		01/01/1900	31/12/9999
Tanzanie (Rép. Unie de)	332	TZ	01/01/1900	31/12/9999
Tchad	333	TD	01/01/1900	31/12/9999
Tchécoslovaquie	130		01/01/1900	31/12/1992
Tchécoslovaquie	171		01/01/1900	31/12/1992
Territ sous tutelle américaine	691		01/01/1900	31/08/1994
Territ. dép. de l'Australie	693		01/01/1900	31/12/9999
Territ. dép. de la Nelle Zélande	694		01/01/1900	31/12/9999
Thaïlande	235	TH	01/01/1900	31/12/9999
Timor	282	TL	01/01/1900	31/12/9999
Togo	334	TG	01/01/1900	31/12/9999
Tokelau (N-Z.)	686	TK	01/01/1900	31/12/9999
Tonga	616	TO	01/01/1900	31/12/9999
Transkei	396		01/01/1900	31/12/9999
Trinité et Tobago	422	TT	01/01/1900	31/12/9999

Tunisie	357	TN	01/01/1900	31/12/9999
Turkménistan (Rép.)	229	TM	31/12/1991	31/12/9999
Turquie	262	TR	01/01/1900	31/12/9999
Tuvalu	621	TV	01/01/1900	31/12/9999
Ukraine (Rép.)	143	UA	31/12/1991	31/12/9999
Union d. Rép. Soc. Soviét.	172		01/01/1900	27/12/1991
Union d. Rép. Soc. Soviét.	131		01/01/1900	31/12/1992
Uruguay	519	UY	01/01/1900	31/12/9999
Urundi	361		01/01/1900	31/12/9999
Vanuatu	624	VU	01/01/1900	31/12/9999
Vénézuéla	520	VE	01/01/1900	31/12/9999
Vietnam du Sud	217		01/01/1900	31/12/1992
Vietnam du Sud	279		01/01/1900	02/07/1976
Wallis et Futuna (F.)	689	WF	01/01/1900	31/12/9999
Yemen (Rép. démocrat. popul.)	265		01/01/1900	21/05/1990
Yemen (Rép. du)	263		01/01/1900	21/05/1990
Yemen (Rép. du)	270	YE	22/05/1990	31/12/9999
Yougoslavie	169	YU	01/01/1900	24/05/1995
Yougoslavie (Serbie- Montenegro)	132	CS	24/05/1995	30/06/2006
Zaire (République du)	364		01/12/1971	16/05/1997
Zambie	335	ZM	01/01/1900	31/12/9999
Zimbabwe	344	ZW	01/01/1900	31/12/9999

DMFA - Annexe numéro 11: Identification du formulaire
Version: 2006/3

Date de publication:

31/08/2006

L'annexe est modifiée: Vous trouverez le détail des modifications -en gras- dans les documents Word et PDF

Contenu de l'annexe: 



AN2006-1-FR11.pdf



AN2006-1-FR11.doc



AN2006-1-FR11.xls



AN2006-1-FR11.tx



AN2006-1-FR11.xml

Code	Libellé	Date de début de validité	Date de fin de validité
AADD501	Demande enrichie d'une déclaration	01/01/1900	01/01/9999
ACRF001	Accusé de réception	01/01/1900	01/01/9999
AOAT001	Accidents de Travail scénario 1 - déclaration d'un accident de travail	01/01/1900	01/01/9999
AOAT002	Accidents de Travail scénario 2 - rapport mensuel	01/01/1900	01/01/9999
AOAT003	Accidents de Travail scénario 3 - déclaration d'une reprise de travail	01/01/1900	01/01/9999
BZMP001	Maladies professionnelles scénario 1 - demande mandatée - écartement d'une travailleuse enceinte - secteur privé	01/01/1900	01/01/9999
DMFA	Déclaration multifonctionnelle trimestrielle concernant un employeur immatriculé à l'ONSS	01/01/1900	01/01/9999
DMFADB	Réponse à une demande de consultation de la dernière situation d'une déclaration multifonctionnelle	01/01/1900	01/01/9999
DMFANOT	Notification de modification relative à une déclaration multifonctionnelle	01/01/1900	01/01/9999
DMFAPID	Données d'identification dans la DB DmfA d'une déclaration DmfA originale	01/01/1900	01/01/9999
DMFAPPL	Déclaration multifonctionnelle trimestrielle concernant un employeur immatriculé à l'ONSSAPL	01/01/1900	01/01/9999
DMFAREQ	Demande de consultation de la dernière situation d'une déclaration multifonctionnelle	01/01/1900	01/01/9999
DMFAUPD	Déclaration de modification relative à une déclaration multifonctionnelle concernant un employeur immatriculé à l'ONSS	01/01/1900	01/01/9999
IDFLUX	Informations d'identification à destination de l'employeur	01/01/1900	01/01/9999
NOTI001	Notification en réponse à une déclaration	01/01/1900	01/01/9999
PPLCAL	Notification de calcul DMFAPPL	01/01/1900	01/01/9999
PPLUPD	Déclaration de modification relative à une déclaration multifonctionnelle concernant un employeur immatriculé à l'ONSSAPL	01/01/1900	01/01/9999
RORE001	Règles de routage - communication des secrétariats sociaux et Full Service Center à la sécurité sociale, concernant la gestion des destinataires (et canaux) de messages.	01/01/1900	01/01/9999
TWCT001	Communication de chômage temporaire par l'employeur	01/01/1900	01/01/9999
WECH001	Chômage scénario 1 - Déclaration de fin de contrat de travail ou de prépension à temps plein / Preuve de travail	01/01/1900	01/01/9999
WECH002	Chômage scénario 2 - Déclaration constat du droit au chômage temporaire	01/01/1900	01/01/9999
WECH003	Chômage scénario 3 - Déclaration de début de travail à temps partiel avec maintien des droits	01/01/1900	01/01/9999

WECH004	Chômage scénario 4 - Déclaration de prépension à mi-temps	01/01/1900	01/01/9999
WECH005	Chômage scénario 5 - Déclaration mensuelle d'heures de chômage temporaire	01/01/1900	01/01/9999
WECH006	Chômage scénario 6 - Déclaration mensuelle de travail à temps partiel pour le calcul de l'allocation de garantie de revenus	01/01/1900	01/01/9999
WECH007	Chômage scénario 7 - Déclaration mensuelle de travail en tant que travailleur occupé dans un atelier protégé	01/01/1900	01/01/9999
WECH008	Chômage scénario 8 - Déclaration mensuelle de travail dans le cadre d'un programme d'activation	01/01/1900	01/01/9999
WECH009	Chômage scénario 9 - Déclaration pour l'octroi du droit aux vacances jeunes	01/01/1900	01/01/9999
WECH010	Chômage scénario 10 - Déclaration mensuelle d'heures de vacances jeunes	01/01/1900	01/01/9999
ZIMA001	Indemnités Scénario 1 - Déclaration en cas d'incapacité de travail, de repos de maternité, d'écartement complet du travail en tant que mesure de protection de la maternité, d'écartement partiel du travail en tant que mesure de protection de la maternité, de congé de paternité (art. 39, al. 6 loi du 16.3.1971 sur le travail), de congé de paternité (art. 30, § 2 loi du 3 juillet 1978 relative aux contrats de travail) et de congé d'adoption.	01/01/1900	01/01/9999
ZIMA002	Indemnités scénario 2 - Déclaration mensuelle en cas de reprise d'un travail adapté dans le courant d'une période d'incapacité de travail, d'exercice d'un travail adapté dans le cadre d'une mesure de protection de la maternité et de poursuite d'une activité chez un des deux employeurs, lorsque la travailleuse est titulaire de deux emplois salariés auprès d'employeurs différents et n'est écartée du travail que du chef de l'une de ces deux occupations.	01/01/1900	01/01/9999
ZIMA003	Indemnités scénario 3 - Attestation en vue de l'indemnisation des pauses d'allaitement	01/01/1900	01/01/9999
ZIMA005	Indemnités scénario 5 - Déclaration des jours de vacances d'un employé	01/01/1900	01/01/9999
ZIMA006	Indemnités scénario 6 - Déclaration de reprise du travail	01/01/1900	01/01/9999

NUMERO DU BLOC: 90007	VERSION: 2006/3	DATE DE PUBLICATION: 31/08/2006
-----------------------	-----------------	---------------------------------

Déclaration employeur
(Label XML : EmployerDeclaration)

DESCRIPTION: Bloc fonctionnel permettant de déclarer les données de la déclaration.

CONTENU (ZONES): 00013 - ANNÉE - TRIMESTRE DE LA DÉCLARATION
00011 - NUMÉRO D'IMMATRICULATION ONSS
00012 - NOTION CURATELLE
00014 - NUMÉRO UNIQUE D'ENTREPRISE
00015 - MONTANT NET À PAYER
00016 - CONVERSION EN RÉGIME 5
00017 - DATE DE DÉBUT DES VACANCES

BLOCS LIES: 90017 - Personne physique; 90294 - Véhicule de société; 90002 - Cotisation non liée à une personne physique

CARDINALITE MIN.: 1
CARDINALITE MAX: 1

PRESENCE
***CONDITION:** Indispensable
***LIMITATIONS**
SUPPLEMENTAIRES:

"Code anomalie sur accusé de réception" est modifié:

CODE ANOMALIE SUR ACCUSE DE RECEPTION:

Intitulé anomalie	Code anomalie	Gravité
Trop d'occurrences avec les mêmes identifiants	90007-006	B
Erreur de cardinalité	90007-090	B
Erreur de séquence	90007-091	B
Pas de données	90007-134	B
Non admis	90007-146	B
Déclaration mixte - catégorie employeur 021	90007-165	B
Pas identifiable	90007-151	B
Plus de travailleurs déclarés en DmfA qu'en DIMONA	90007-262	NP
Moins de travailleurs déclarés en DmfA qu'en DIMONA	90007-263	NP

NUMERO DU BLOC: 90336	VERSION: 2006/3	DATE DE PUBLICATION: 31/08/2006
-----------------------	-----------------	---------------------------------

Indemnité complémentaire
(Label XML : ComplementaryIndemnity)

DESCRIPTION: Bloc fonctionnel permettant de déclarer les informations générales relatives aux indemnités payées en complément d'allocations de chômage ou d'interruption de carrière à un travailleur de 50 ans ou plus

CONTENU (ZONES): 00815 - NOTION EMPLOYEUR
00046 - NUMÉRO DE COMMISSION PARITAIRE
00823 - DATE DU PREMIER OCTROI DE L'INDEMNITÉ COMPLÉMENTAIRE
00824 - NOTION TYPE D'ACCORD DE L'INDEMNITÉ COMPLÉMENTAIRE
00825 - NOTION D'INTERRUPTION DE CARRIÈRE À MI-TEMPS
00826 - NOTION DE DISPENSE DE PRESTATIONS
00827 - NOTION DE REMPLACEMENT CONFORME À UNE CCT
00749 - NUMÉRO D'IDENTIFICATION DE LA SÉCURITÉ SOCIALE - NISS DU REMPLAÇANT

BLOCS LIES: 90337 - Indemnité complémentaire - Cotisation

CARDINALITE MIN.: 0
CARDINALITE MAX: *

"Présence" est modifiée:

PRESENCE

***CONDITION:** Cardinalité 0 si la ligne travailleur ne concerne pas un travailleur pour lequel une cotisation sur des indemnités complémentaires est due (voir annexe 2).
Cardinalité 1..* si la ligne travailleur concerne un travailleur pour lequel une cotisation sur des indemnités complémentaires est due (voir annexe 2).

***LIMITATIONS SUPPLEMENTAIRES:** Une indemnité complémentaire donnée (une combinaison notion employeur / numéro de commission paritaire / notion type d'accord de l'indemnité complémentaire / notion d'interruption de carrière à mi-temps / notion de dispense de prestations / notion de remplacement conforme à une CCT) ne peut se retrouver qu'une seule fois par ligne travailleur.

CODE ANOMALIE SUR ACCUSE DE RECEPTION:

Intitulé anomalie	Code anomalie	Gravité
Trop d'occurrences avec les mêmes identifiants	90336-006	B
Erreur de séquence	90336-091	B
Non admis	90336-146	B
Incompatibilité code travailleur	90336-030	B
Incompatibilité catégorie employeur	90336-025	B